

## ZAPYTANIE OFERTOWE

Regionalny Dyrektor Ochrony Środowiska w Bydgoszczy przystępując do realizacji zadania pn.: „**Monitoring ornitologiczny obszaru specjalnej ochrony ptaków Bagienna Dolina Drwęcy PLB040002**”, zwraca się z uprzejmą prośbą o przedstawienie oferty, w terminie do dnia 08 sierpnia 2014 r. do godz. 9.00.

Przedmiotem zamówienia jest wykonanie raportu z monitoringu ornitologicznego z okresu lęgowego oraz migracji sezonowych z oceną stanu ochrony przedmiotów ochrony obszaru specjalnej ochrony ptaków Bagienna Dolina Drwęcy PLB040002 oraz analizą wpływu wybranych odcinków linii elektroenergetycznych na ptaki.

I. Podstawa prowadzenia badań.

Celem projektu jest wykonanie monitoringu ornitologicznego obszaru specjalnej ochrony ptaków Bagienna Dolina Drwęcy.

Zgodnie z art. 31. ustawy z dnia 16 kwietnia 2004 roku o ochronie przyrody (Dz. U. z 2013 roku, poz. 627 z późn. zm.) sprawujący nadzór (w tym przypadku Regionalny Dyrektor Ochrony Środowiska w Bydgoszczy) nad obszarem Natura 2000 sporządza i przekazuje Generalnemu Dyrektorowi Ochrony Środowiska co 3 lata w odniesieniu do obszaru specjalnej ochrony ptaków, ocenę realizacji ochrony tego obszaru, zawierającą informacje dotyczące podejmowanych działań ochronnych oraz wpływu tych działań na stan ochrony siedlisk przyrodniczych oraz gatunków roślin i zwierząt, dla których ochrony został wyznaczony obszar Natura 2000, a także wyniki monitorowania i nadzoru tych działań.

W celu określenia stanu ochrony przedmiotów ochrony ww. obszaru Natura 2000 należy wykonać monitoring ornitologiczny w okresie lęgowym oraz migracji sezonowych (wiosennych i jesiennych). Należy równolegle prowadzić obserwacje ptaków w odniesieniu do linii elektroenergetycznych przebiegających przez ww. obszar Natura 2000.

Powyższe działania zostaną wykonane w latach 2014-2015.

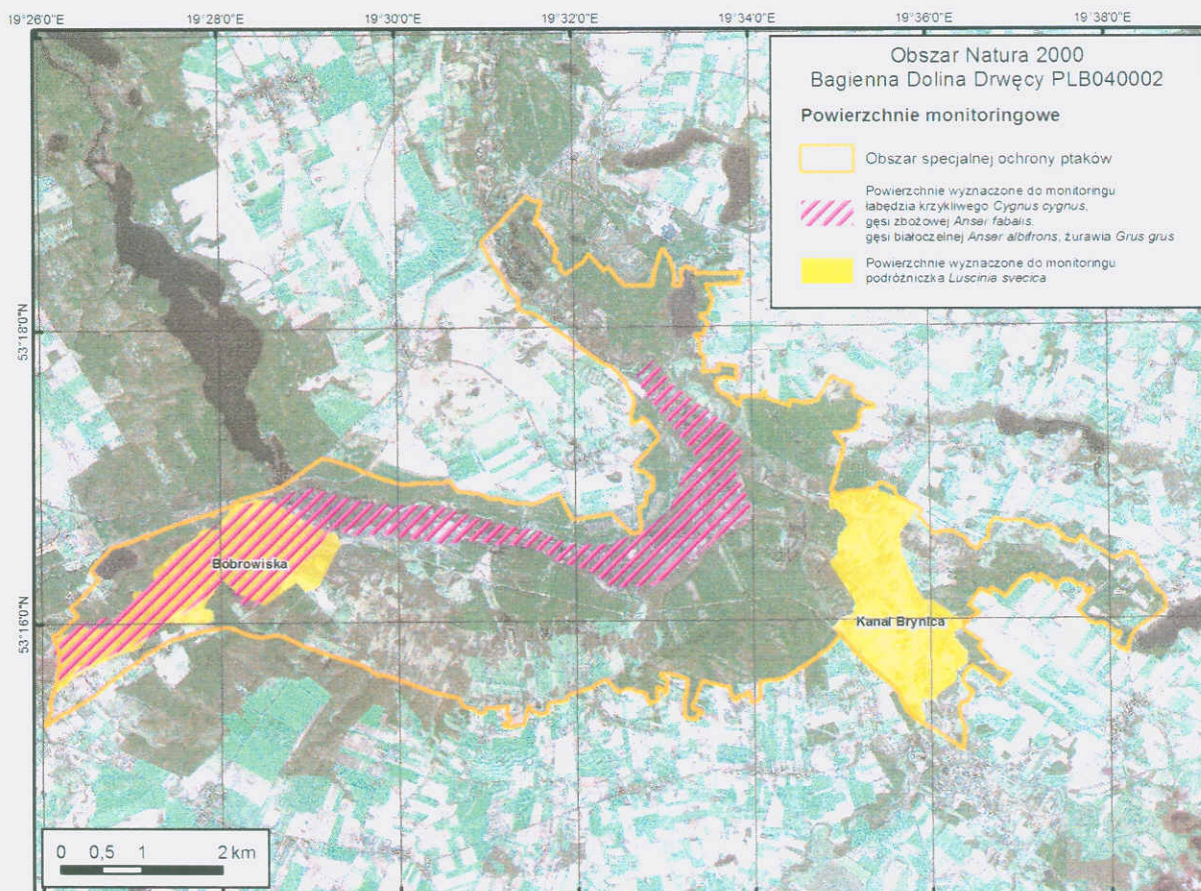
Przedmiotem zamówienia jest raport z monitoringu ornitologicznego z okresu lęgowego oraz migracji sezonowych z oceną stanu ochrony przedmiotów ochrony obszaru specjalnej ochrony ptaków Bagienna Dolina Drwęcy PLB040002 oraz analizą wpływu wybranych odcinków linii elektroenergetycznych na ptaki.

II. Zakres działań.

1. Wykonawca przeprowadzi badania terenowe na obszarze Natura 2000 Bagienna Dolina Drwęcy. Zostaną one wykonane w następujący sposób:

- 1) Monitoring populacji migrującej łabędzia krzykliwego *Cygnus cygnus*, gęgawy *Anser anser*, gęsi zbożowej *Anser fabalis* i białoczelnej *Anser albifrons* oraz żurawia *Grus grus* - liczenie osobników (stad) na noclegowiskach uzupełnione obserwacjami z żerowisk, wraz z weryfikacją i oceną efektów realizacji działań ochronnych. Kontrole terenowe prowadzić wiosną w okresie marzec - maj oraz jesienią w okresie wrzesień - październik. Liczba kontroli terenowych: min. 6 kontroli wiosną 2015 r. oraz 4 jesienią 2014 r. Monitoring należy prowadzić na powierzchni monitoringowej wyznaczonej zgodnie z mapą (rys. 1) poglądową przedstawiającą ich położenie.
- 2) Monitoring populacji lęgowej gęgawy - liczenie par lęgowych wraz z weryfikacją i oceną efektów realizacji działań ochronnych. Kontrole terenowe prowadzić wiosną 2015 r. w okresie marzec - kwiecień podczas zajmowania stanowisk lęgowych oraz latem 2015 r. w okresie czerwiec - sierpień - liczenie ptaków wodzących młode. Liczba kontroli terenowych: min. 3 kontrole wiosną oraz 3 latem. Monitoring należy prowadzić na całym obszarze Natura 2000 Bagienna Dolina Drwęcy.
- 3) Monitoring populacji lęgowej gągoła *Bucephala clangula* i nurogęsi *Mergus merganser* - liczenie par lęgowych wraz z weryfikacją i oceną efektów realizacji działań ochronnych. Kontrole terenowe prowadzić wiosną 2015 r. w okresie marzec - kwiecień podczas zajmowania stanowisk lęgowych oraz latem 2015 r. w okresie czerwiec - lipiec - liczenie ptaków wodzących młode. Liczba kontroli terenowych: min. 3 kontrole wiosną oraz 3 latem. Monitoring należy prowadzić wzdłuż brzegów wód (cieków, zbiorników wodnych) obszaru Natura 2000 Bagienna Dolina Drwęcy.
- 4) Monitoring populacji lęgowej rybitwy czarnej *Chlidonias niger* - obserwacje ptaków noszących materiał gniazdowy lub pokarm w dziobie, wskazujące na możliwość gniazdowania w obszarze. W przypadku stwierdzenia kolonii należy określić liczbę par wraz z weryfikacją i oceną efektów realizacji działań ochronnych. Kontrole terenowe prowadzić w okresie od maja do lipca 2015 r. Liczba kontroli terenowych: min. 4. Monitoring należy prowadzić na całym obszarze Natura 2000 Bagienna Dolina Drwęcy.
- 5) Monitoring populacji lęgowej podróżniczka *Luscinia svecica* - liczenie śpiewających samców wraz z weryfikacją i oceną efektów realizacji działań ochronnych. Kontrole terenowe z zastosowaniem metody szybkiego kartowania prowadzić w okresie kwiecień - czerwiec 2015 r. Liczba kontroli terenowych: min. 3. Monitoring należy prowadzić na powierzchniach monitoringowych Bobrowiska i Kanał Brynica wyznaczonych zgodnie z mapą poglądową (rys. 1) przedstawiającą ich położenie.
- 6) Monitoring populacji lęgowej kropiatki *Porzana porzana* - liczenie odzywających się głosem godowym samców (lub par) wraz z weryfikacją i oceną efektów realizacji działań ochronnych. Kontrole terenowe prowadzić w maju 2015 r., tak żeby odstęp pomiędzy liczeniami wynosił 10-15 dni. Kontrolę terenową przeprowadzać po zachodzie słońca i kontynuować przez kilka godzin. Liczba kontroli terenowych: min. dwie. Monitoring należy prowadzić w odpowiednich siedliskach na całym obszarze Natura 2000.





Rysunek 1

- 7) Przy okazji badań ornitologicznych podczas każdej kontroli należy przeprowadzić w 2014 i 2015 roku monitoring ilości kolizji ptaków z liniami średniego napięcia biegnącymi między miejscowościami Świecie – Wilamowo oraz Wielki Głębozec – Jajkowo na odcinkach przecięcia doliny Drwęcy (od: N 53°16'33,45" E 19°32'36,16" do: N 53°16'14,25" E 19°32'31,62" oraz od: N 53°18'46,51" E 19°31'31,82" do: N 53°18'31,59" E 19°31'8,91"). Przy tym jako kolizje rozumie się również przypadki porażenia prądem. Na podstawie przeprowadzonego monitoringu należy dokonać analizy wpływu kolizji na populacje przedmiotów ochrony i wskazać działania ochronne.
- 8) Na podstawie monitoringu opisanego w punkcie 7 należy ocenić wpływ ww. linii elektroenergetycznych na awifaunę, w tym szczególnie na ww. gatunki ptaków stanowiące przedmiot ochrony obszaru Natura 2000 Bagienna Dolina Drwęcy. Oddziaływania, które należy wziąć pod uwagę, to:
  - a) możliwość występowania porażenia ptaków,
  - b) możliwość występowania kolizji ptaków z liniami i słupami.
- 9) Badaniami należy objąć monitoring śmiertelności w wyniku kolizji i porażenia prądem (wraz z eksperymentami badającymi tempo zanikania ofiar w wyniku działania padlinożerców oraz badania efektywności w wyszukiwaniu ofiar przez osobę poszukującą lub przez wyszkolonego do tego psa). Teren poszukiwania ofiar powinien objąć wszystkie dostępne obszary poniżej przewodów oraz po 10 m po obu stronach przewodów, a także miejsca pod słupami nośnymi w promieniu 10 metrów wokół nich, na owalnej przestrzeni wyznaczanej wokół najdłuższego poprzecznika.



- 10) Wykonawca będzie również notować zachowania ptaków w odpowiedzi na obecność linii – w tym celu prowadzone będą obserwacje behawioralnych, mówiące o zmianie parametrów lotu:
    - a) zmiany kierunku i ich skala (<900 , ok. 900 oraz zawrócenie, czyli zmiana o ok. 1800),
    - b) zmiany pułapu lotu (<10 m, > 10 m),
    - c) zaburzenie struktury stada,
    - d) odległość reakcji (<100 m, >100 m),
    - e) efekt (ominięcie pod, - nad linia, lot wzdłuż linii, zawrócenie).
  - 11) W przypadku stwierdzenia śmiertelności lub poważnego zranienia ptaków na ww. liniach elektroenergetycznych należy opisać dokładnie, na ile to możliwe, przyczynę tego zdarzenia, tj. określić, czy nastąpiło porażenie prądem czy zderzenie z przewodem lub słupem, podać w przypadku kolizji, z którym przewodem ptak się zderzył (zalecany rysunek poglądowy), a w przypadku zderzenia ze słupem – czy np. przed słupem wystąpiła przeszkoda terenowa uniemożliwiająca dostrzeżenie zawnazasu tego słupa, czy warunki atmosferyczne mogły mieć wpływ na zdarzenie itp.
  - 12) Obserwacje linii energetycznych wykonywać dla każdego wskazanego odcinka przez godzinę tuż po lub tuż przed zasadniczą kontrolą ornitologiczną. Należy dokonywać obserwacji z co najmniej 1 punktu obserwacyjnego dla odcinka Jajkowo-Wielki Głębocek oraz co najmniej 2 punktów dla odcinka Wilamowo-Świecie. Należy wyznaczyć punkty w sposób pozwalający na zobaczenie możliwie największego odcinka linii, a jednocześnie zlokalizowanych w takiej odległości, że obecność obserwatora nie będzie wpływać na zachowania ptaków w pobliżu danej linii elektroenergetycznej. Po dokonaniu obserwacji należy przejść pod liniami i słupami, jak wskazano powyżej. Wyjątkiem są miejsca trudno dostępne, których penetracja stwarza zagrożenie dla bezpieczeństwa obserwatora. Odcinki wyłączone z obserwacji z każdej kontroli należy przedstawić na mapach wraz z krótkim uzasadnieniem.
2. Ogólne warunki prowadzenia kontroli:
- 1) nie należy prowadzić kontroli podczas słabej widoczności oraz przy silnym wietrze,
  - 2) wyniki inwentaryzacji należy nanosić na mapę,
  - 3) kryteria lęgowości poszczególnych grup taksonomicznych należy przyjąć za Chylarecki i in. 2009).
3. Orientacyjnie należy przyjąć terminy trwania poszczególnych okresów fenologicznych:
- 1) migracja jesienna: 1.09. – 20.11,
  - 2) migracja wiosenna: 21.02. – 20.04,
  - 3) okres lęgowy: 21.04. – 20.06,
  - 4) dyspersja polęgowa: 21.06. – 31.08.
4. Wykonując monitoring lęgowych gatunków ptaków należy stosować zalecenia zawarte w poradniku metodycznym: Chylarecki P., Sikora A., Cenian Z (red.) 2009. Monitoring ptaków lęgowych. Poradnik metodyczny dotyczący gatunków chronionych Dyrektywą Ptasią. GIOŚ, Warszawa. W przypadku gatunków migrujących należy stosować zalecenia zawarte w poradniku metodycznym: Sikora

A., Chylarecki P., Meissner W., Neubauer G. (red.) 2011. Monitoring ptaków wodno-błotnych w okresie wędrówek. Poradnik metodyczny. GDOŚ, Warszawa.

### III. Obowiązki Wykonawcy

1. Wykonawca zaproponuje dokładną lokalizację powierzchni badawczych (transektów i punktów obserwacyjnych, co zostanie naniesione na mapy poglądowe) oraz metodykę i harmonogram badań terenowych w ciągu 14 dni od podpisania umowy, która będzie przesłana e-mailem lub pocztą na adres Regionalnej Dyrekcji Ochrony Środowiska w Bydgoszczy. Regionalny Dyrektor Ochrony Środowiska dokona jej akceptacji bądź wnieśli pisemne uwagi w ciągu 7 dni od dnia złożenia, po czym prześle pismo tą samą drogą.
2. Dopuszcza się możliwość dokonania modyfikacji metodyki oraz lokalizacji powierzchni badawczych w trakcie wykonywania zamówienia pod warunkiem zgłoszenia tych modyfikacji tutaj. Organowi przez rozpoczęciem prowadzenia badań na podstawie zmienionej metodyki lub lokalizacji punktów obserwacyjnych i transektów. Po przesłaniu propozycji modyfikacji e-mailem lub pocztą na adres Regionalnej Dyrekcji Ochrony Środowiska w Bydgoszczy dokumentacja zostanie zaakceptowana lub naniesione zostaną poprawki przez tutaj. Organ w ciągu 7 dni od daty otrzymania propozycji. Pisemna odpowiedź tutaj. Organu zostanie przesłana tą samą drogą.
3. Do ww. terminów dotyczących wszystkich dokumentów nie wlicza się czasu uzyskiwania przez tutaj. Organ wyjaśnień i uzupełnień od Wykonawcy.
4. Wykonawca zobowiązany jest pracować zgodnie z metodyką zaakceptowaną przez Regionalnego Dyrektora Ochrony Środowiska w Bydgoszczy lub metodyką zaproponowaną przez Wykonawcę po naniesieniu uwag tutaj. Organu.
5. Na podstawie uzyskanych wyników z badań terenowych zostanie przygotowany raport z monitoringu zawierający m.in. takie parametry jak skład gatunkowy, liczebność, zagęszczenie, rozmieszczenie gatunków ptaków (w postaci załączników graficznych – mapy) oraz wyniki monitoringu kolizji ptaków z liniami elektroenergetycznymi. Raport powinien proponować działania ochronne przeciwdziałające stwierdzonym w terenie problemom w odniesieniu do linii elektroenergetycznych wraz ze słupami. Dla każdego z przedmiotów ochrony obszaru Natura 2000 Bagienna Dolina Drwęcy zostanie określony stan ochrony zgodnie z rozporządzeniem Ministra Środowiska z dnia 17 lutego 2010 r. w sprawie sporządzania projektu planu zadań ochronnych dla obszaru Natura 2000 (Dz. U. Nr 34, poz. 186 z późn. zm.)
6. Przygotowane zostaną mapy przedstawiające podstawowe zagrożenia - wraz z ich ujęciem przestrzennym - stwierdzone podczas prowadzenia badań w terenie (w szczególności obszary kolizji i porażen prądem).
7. Wykonawca uzyska wszelkie zezwolenia konieczne do realizacji projektu i pokryje związane z tym koszty.
8. Wykonawca wykona dzieło zgodnie z wytycznymi przedstawionymi w załączniku nr 1 do zapytania ofertowego.

### IV. Terminy

Etap pierwszy obejmuje okres od zawarcia umowy do dnia 9 grudnia 2014 r.

1. Rozpoczęcie realizacji przedmiotu zamówienia – w dniu podpisania umowy;
2. Wykonawca zaproponuje dokładną lokalizację powierzchni badawczych (transektów i punktów obserwacyjnych, co zostanie naniesione na mapy poglądowe) oraz



metodykę i harmonogram badań terenowych w ciągu 14 dni od podpisania umowy, która będzie przesłana pocztą na adres Regionalnej Dyrekcji Ochrony Środowiska w Bydgoszczy lub e-mailem na adres sekretariat@rdos-bydgoszcz.pl. Regionalny Dyrektor Ochrony Środowiska dokona jej akceptacji bądź wnieśli pisemne uwagi w ciągu 7 dni od dnia złożenia, po czym prześle pismo tą samą drogą.

3. Wykonawca przystąpi do badań terenowych niezwłocznie po ustaleniu z Zamawiającym metodyki prowadzenia badań, nie później, niż 30 dni po podpisaniu umowy z Zamawiającym na wykonanie projektu,
4. Wykonawca przeprowadzi badania terenowe do dnia 20 listopada 2014 r. obejmujące:
  - 1) monitoring populacji migrującej łabędzia krzykliwego *Cygnus cygnus*, gęgawy *Anser anser*, gęsi zbożowej *Anser fabalis* i białoczelnej *Anser albifrons* oraz żurawia *Grus grus*;
  - 2) monitoring ilości kolizji ptaków z liniami średniego napięcia biegnącymi między miejscowościami Świecie – Wilamowo oraz Wielki Głębozec – Jajkowo na wskazanych odcinkach;
  - 3) monitoring śmiertelności ptaków w wyniku kolizji i porażen prądem (wraz z eksperymentami badającymi tempo zanikania ofiar w wyniku działania padlinożerców oraz badania efektywności w wyszukiwaniu ofiar przez osobę poszukującą lub przez wyszkolonego do tego psa;
  - 4) obserwacje behawioralne zachowania ptaków w odpowiedzi na obecność linii elektroenergetycznych.
5. Wykonawca dostarczy na adres Regionalnej Dyrekcji Ochrony Środowiska w Bydgoszczy kompletną dokumentację z etapu I w ilości 1 egzemplarza drukowanego oraz 2 egzemplarzy na płycie CD wraz z uwzględnionymi w trakcie prac uwagami oraz odniesieniem się do kwestii będących przedmiotem opracowania do 25 listopada 2014 r. W skład tej dokumentacji wchodzi:
  - 1) raport zawierający dane, o których mowa w ust. 2 i 4 opisu etapu I opisu przedmiotu zamówienia, wraz z załącznikami graficznymi – mapami,
  - 2) mapy przedstawiające podstawowe zagrożenia - wraz z ich ujęciem przestrzennym - stwierdzone podczas prowadzenia badań w terenie (w szczególności obszary kolizji i porażen prądem).
6. Zamawiający zgłosi uwagi do dokumentacji do 28 listopada 2014 r.
7. Wersja ostateczna (z naniesionymi poprawkami wynikającymi z uzgodnień z Zamawiającym) dokumentacji z Etapu I w kompletnej ilości egzemplarzy z uwzględnionymi uwagami zostanie dostarczona przez Wykonawcę na adres Regionalnej Dyrekcji Ochrony Środowiska w Bydgoszczy do 5 grudnia 2014 r.
8. Do dnia 9 grudnia 2014 r. nastąpi odbiór ww. dokumentacji na podstawie protokołu zdawczo – odbiorczego podpisanego przez Zamawiającego i Wykonawcę,

#### Etap drugi obejmuje okres od zakończenia I etapu do 4 listopada 2015 r.

1. Wykonawca do dnia 31 grudnia 2014 r. przedstawi szczegółowy harmonogram prac (II etap) i prześle go na adres Regionalnej Dyrekcji Ochrony Środowiska w Bydgoszczy lub na adres e-mail sekretariat@rdos-bydgoszcz.pl. Harmonogram ten obejmować będzie planowane badania terenowe w roku 2015 oraz terminy sporządzenia następujących opracowań:
  - 1) końcowy raport z monitoringu ornitologicznego zawierający m.in. takie parametry jak:
    - a) skład gatunkowy, liczebność, zagęszczenie, rozmieszczenie gatunków ptaków (w postaci załączników graficznych – mapy),
    - b) wyniki monitoringu kolizji ptaków z liniami elektroenergetycznymi oraz



- behawioru ptaków w pobliżu tych linii i badań wykrywalności ofiar,
- c) propozycje działań ochronnych przeciwdziałających stwierdzonym w terenie problemom w odniesieniu do linii elektroenergetycznej wraz ze słupami,
  - d) dla każdego z przedmiotów ochrony obszaru Natura 2000 Bagienna Dolina Drwęcy – ocena stanu ochrony zgodnie z rozporządzeniem Ministra Środowiska z dnia 17 lutego 2010 r. w sprawie sporządzania projektu planu zadań ochronnych dla obszaru Natura 2000 (Dz. U. Nr 34, poz. 186 z późn. zm.),
- 2) mapy przedstawiające podstawowe zagrożenia - wraz z ich ujęciem przestrzennym - stwierdzone podczas prowadzenia badań w terenie (w szczególności obszary kolizji i porażen prądem).
2. Regionalny Dyrektor Ochrony Środowiska dokona akceptacji harmonogramu bądź wnieśli pisemne uwagi w ciągu 7 dni od dnia złożenia, po czym prześle pismo tą samą drogą.
  3. Wykonawca wykona czynności określone w ust. 1 pkt 1-2 opisu etapu II opisu przedmiotu zamówienia zgodnie z dostarczonym i uzgodnionym harmonogramem do dnia 5 października 2015 r.
  4. Wykonawca dostarczy kompletną dokumentację na adres Regionalnej Dyrekcji Ochrony Środowiska w Bydgoszczy w ilości 1 egzemplarza drukowanego oraz 2 egzemplarzy na płycie CD wraz z uwzględnionymi w trakcie prac uwagami oraz odniesieniem się do kwestii będących przedmiotem opracowania do 15 października 2015 r. Dokumentacja ta zawierać będzie elementy wymienione w ust. 1 opisu etapu II opisu przedmiotu zamówienia.
  5. Zamawiający zgłosi uwagi do dokumentacji do 20 października 2015 r.
  6. Wersja ostateczna dokumentacji (z naniesionymi poprawkami wynikającymi z uzgodnień z Zamawiającym), o której mowa w ust. 4 opisu etapu II opisu przedmiotu zamówienia w kompletnej ilości egzemplarzy (zgodnej z załącznikiem nr 1) zostanie dostarczona przez Wykonawcę do 30 października 2014 r. na adres Regionalnej Dyrekcji Ochrony Środowiska w Bydgoszczy.
  7. Do dnia 4 listopada 2015 r. nastąpi odbiór ww. dokumentacji z pkt. 5 na podstawie protokołu zdawczo – odbiorczego podpisanego przez Zamawiającego i Wykonawcę.

#### V. Istotne warunki zamówienia.

1. Zamówienie zostanie zrealizowane na podstawie umowy zawartej pomiędzy Zamawiającym a Wykonawcą.
2. Termin płatności – 60 dni od dnia wystawienia faktury. Podstawą wystawienia faktury będzie podpisany przez obie strony protokół odbioru.

#### VI. Warunki udziału w postępowaniu.

##### Wymogi względem wykonawcy zadania

O udzielenie zamówienia mogą ubiegać się wykonawcy, którzy spełniają warunki dotyczące:

1. Wymogi w zakresie posiadanego doświadczenia przez wykonawcę: potwierdzenie realizacji w okresie ostatnich trzech lat przed upływem terminu składania ofert, a jeżeli okres prowadzenia działalności jest krótszy – w tym okresie, co najmniej dwóch usług odpowiadających swym rodzajem i wartością usłudze będącej przedmiotem zamówienia.

Przez pojęcie „usługi odpowiadającej rodzajem i wartością usłudze będącej przedmiotem zamówienia” należy rozumieć usługę przeprowadzenia inwentaryzacji ornitologicznej na terenach zielonych obejmującej minimum sezon lęgowy (w miastach akceptowane są inwentaryzacje obejmujące parki, zielen miejską). Zamawiający nie uznaje, inwentaryzacji na terenach silnie zurbanizowanych np.: badanie zasiedlenia budynków przez ptaki. Zamawiający uzna inwentaryzacje ornitologiczne prowadzone w ramach badań naukowych.

W celu potwierdzenia spełniania niniejszego warunku Wykonawcy zobowiązani są przedłożyć „Wykaz wykonanych usług (inwentaryzacji ornitologicznych)” z załączonymi dokumentami potwierdzającymi, że usługi te są wykonane lub zostały wykonane należycie (np.: protokoły odbioru, referencje itp.) - według wzoru stanowiącego załącznik nr 2.

2. Zamawiający uzna za spełniony warunek dysponowania odpowiednim potencjałem technicznym oraz osobami zdolnymi do wykonania zamówienia w przypadku, gdy Wykonawca wykaże, że dysponuje ekspertem w celu realizacji przedmiotu zamówienia. Osoba pełniąca rolę eksperta musi posiadać stosowne doświadczenie. Za doświadczenie wystarczające do wykonania zamówienia uznaje się autorstwo lub współautorstwo, w okresie ostatnich trzech lat przed upływem terminu składania ofert, a jeżeli okres prowadzenia działalności jest krótszy – w tym okresie, co najmniej 2 ornitologicznych inwentaryzacji obejmujących minimum sezon lęgowy na terenach zielonych.

Jeżeli Wykonawca działający jako osoba fizyczna posiada wskazane wyżej doświadczenie, to do spełnienia niniejszego warunku wystarczy on sam.

W celu potwierdzenia spełniania niniejszego warunku Wykonawcy zobowiązani są przedłożyć stosowne oświadczenie wypełnione wg wzoru stanowiącego załącznik nr 3.

## VII. Sposób złożenia oferty

Ofertę zawierającą cenę (cena netto + podatek VAT = **cena brutto**), w PLN, z dokładnością do dwóch miejsc po przecinku), należy przesłać na adres:

Regionalna Dyrekcja Ochrony Środowiska w Bydgoszczy  
ul. Dworcowa 63, 85-950 Bydgoszcz

z dopiskiem: Monitoring ornitologiczny obszaru specjalnej ochrony ptaków Bagienna Dolina Drwęcy

**w terminie do 08 sierpnia 2014 r. do godz. 9.00**

Oferty przesyłane e-mailem będą odrzucane.

## 7. Osoby do kontaktu.

Magdalena Pacuk tel. 52/ 518 18 01 [mpacuk@rdos-bydgoszcz.pl](mailto:mpacuk@rdos-bydgoszcz.pl)

Andrzej Adamski tel. 52/ 518 18 01 [aadamski@rdos-bydgoszcz.pl](mailto:aadamski@rdos-bydgoszcz.pl)

Z up. Regionalnego Dyrektora  
Ochrony Środowiska w Bydgoszczy  
Marek Machnikowski  
Regionalny Konserwator Przyrody  
w Bydgoszczy