

**ZARZĄDZENIE
REGIONALNEGO DYREKTORA OCHRONY ŚRODOWISKA W BYDGOSZCZY**

z dnia 22 sierpnia 2017 r.

**w sprawie ustanowienia planu zadań ochronnych dla obszaru Natura 2000 Równina Szubińsko-
Łabiszyńska PLH040029**

Na podstawie art. 28 ust. 5 ustawy z dnia 16 kwietnia 2004 roku o ochronie przyrody ustawy z dnia 16 kwietnia 2004 r. o ochronie przyrody (t.j. Dz. U. 2016 r., poz. 2134, zm. z 2015 r. poz. 1936, z 2016 r. poz. 2249 i 2260 oraz z 2017 r. poz. 132) zarządza się co następuje.

§ 1. 1. Ustanawia się plan zadań ochronnych dla obszaru Natura 2000 Równina Szubińsko-Łabiszyńska PLH040029, zwanego dalej „obszarem Natura 2000”.

2. Plan zadań ochronnych obejmuje obszar Natura 2000 z wyłączeniem pokrywającego się z nim rezerwatu przyrody Ostrów koło Pszczółczyna.

§ 2. Opis granic obszaru Natura 2000 w postaci współrzędnych punktów ich załamania w układzie współrzędnych płaskich prostokątnych PL –1992 oraz opis granic rezerwatu przyrody wyłączonego ze sporządzania planu zadań ochronnych określa załącznik nr 1 do zarządzenia.

§ 3. Mapę obszaru Natura 2000 stanowi załącznik nr 2 do zarządzenia.

§ 4. Identyfikację istniejących i potencjalnych zagrożeń dla zachowania właściwego stanu ochrony siedlisk przyrodniczych oraz gatunków roślin i zwierząt i ich siedlisk będących przedmiotami ochrony obszaru Natura 2000 określa załącznik nr 3 do zarządzenia.

§ 5. Cele działań ochronnych określa załącznik nr 4 do zarządzenia.

§ 6. Działania ochronne ze wskazaniem podmiotów odpowiedzialnych za ich wykonanie i obszarów ich wdrażania określa załącznik nr 5 do zarządzenia.

§ 7. Zarządzenie wchodzi w życie po upływie 14 dni od dnia ogłoszenia.

z up. Regionalnego Dyrektora
Ochrony Środowiska
Regionalny Konserwator
Przyrody


Marek Machnikowski

Załączniki do zarządzenia

Regionalnego Dyrektora Ochrony Środowiska w Bydgoszczy
z dnia 22 sierpnia 2017 r.

Załącznik Nr 1

**Opis granic obszaru Natura 2000 w postaci
współrzędnych punktów ich załamania w układzie współrzędnych
płaskich prostokątnych PL –1992 oraz opis granic
rezerwatu przyrody wyłączzonego ze sporządzania planu zadań ochronnych**

nr	x	y	opis
1	570571,12	430634,84	Część 1
2	570557,11	430635,75	Część 1
3	570561,89	430671,59	Część 1
4	570560,33	430690,46	Część 1
5	570559,18	430704,31	Część 1
6	570557,11	430729,38	Część 1
7	570556,10	430742,39	Część 1
8	570537,66	430768,66	Część 1
9	570537,27	430764,54	Część 1
10	570494,20	430761,66	Część 1
11	570490,41	430755,09	Część 1
12	570442,64	430747,52	Część 1
13	570342,25	430670,29	Część 1
14	570335,56	430667,69	Część 1
15	570318,03	430720,18	Część 1
16	570303,19	430763,14	Część 1
17	570289,56	430784,26	Część 1
18	570268,68	430804,23	Część 1
19	570221,95	430834,27	Część 1
20	570185,20	430853,71	Część 1
21	570191,47	430841,16	Część 1
22	570206,25	430812,15	Część 1
23	570239,21	430740,75	Część 1
24	570262,59	430691,20	Część 1
25	570282,11	430621,81	Część 1
26	570307,09	430563,83	Część 1
27	570325,89	430517,45	Część 1
28	570343,83	430470,79	Część 1
29	570362,90	430422,55	Część 1
30	570373,95	430407,28	Część 1
31	570405,45	430366,29	Część 1
32	570430,99	430332,11	Część 1
33	570452,44	430353,56	Część 1
34	570513,95	430415,05	Część 1
35	570515,65	430412,48	Część 1
36	570556,59	430424,52	Część 1

37	570587,65	430433,65	Część 1
38	570575,99	430575,60	Część 1
39	570571,12	430634,84	Część 1
1	579201,77	422463,46	Część 2
2	579201,34	422471,94	Część 2
3	579206,70	422481,45	Część 2
4	579206,77	422494,02	Część 2
5	579203,03	422508,97	Część 2
6	579189,44	422525,62	Część 2
7	579167,02	422554,16	Część 2
8	579130,33	422600,70	Część 2
9	579107,56	422630,26	Część 2
10	579030,44	422727,43	Część 2
11	579150,37	422786,55	Część 2
12	579009,04	423128,68	Część 2
13	578915,60	423118,82	Część 2
14	578893,52	423245,89	Część 2
15	578887,07	423337,62	Część 2
16	578852,41	423337,28	Część 2
17	578844,26	423420,52	Część 2
18	578850,37	423424,94	Część 2
19	578848,67	423485,76	Część 2
20	578743,69	423485,08	Część 2
21	578707,68	423572,05	Część 2
22	578705,64	423583,94	Część 2
23	578707,34	423592,44	Część 2
24	578714,29	423594,77	Część 2
25	578713,11	423599,23	Część 2
26	578698,27	423632,12	Część 2
27	578654,33	423704,90	Część 2
28	578589,44	423704,56	Część 2
29	578506,88	423702,18	Część 2
30	578485,82	423789,49	Część 2
31	578464,41	423861,86	Część 2
32	578411,07	423859,82	Część 2
33	578405,64	423927,43	Część 2
34	578230,32	423927,43	Część 2

35	578176,64	423931,37	Część 2
36	578078,79	423928,11	Część 2
37	578024,77	423990,63	Część 2
38	577975,85	424055,86	Część 2
39	577937,80	424128,91	Część 2
40	577927,60	424148,95	Część 2
41	577920,47	424164,58	Część 2
42	577874,94	424312,37	Część 2
43	577794,76	424556,66	Część 2
44	577718,66	424804,00	Część 2
45	577679,25	424932,08	Część 2
46	577588,53	425235,82	Część 2
47	577564,41	425300,03	Część 2
48	577554,90	425307,51	Część 2
49	577542,54	425325,13	Część 2
50	577535,19	425347,94	Część 2
51	577532,13	425365,61	Część 2
52	577526,36	425424,38	Część 2
53	577507,19	425547,13	Część 2
54	577486,47	425634,90	Część 2
55	577468,94	425732,54	Część 2
56	577455,35	425766,85	Część 2
57	577444,81	425788,59	Część 2
58	577428,17	425815,10	Część 2
59	577418,30	425838,73	Część 2
60	577409,14	425854,51	Część 2
61	577390,46	425877,27	Część 2
62	577362,26	425909,55	Część 2
63	577346,63	425929,59	Część 2
64	577335,42	425948,62	Część 2
65	577328,62	425969,69	Część 2
66	577318,77	426000,94	Część 2
67	577290,57	426075,01	Część 2
68	577258,97	426154,17	Część 2
69	577236,89	426198,34	Część 2
70	577216,08	426245,66	Część 2
71	577197,14	426297,89	Część 2
72	577183,21	426329,48	Część 2
73	577169,62	426360,74	Część 2
74	577152,97	426390,30	Część 2
75	577121,71	426443,30	Część 2
76	577100,31	426473,20	Część 2
77	577071,09	426517,71	Część 2
78	577006,54	426597,21	Część 2
79	576899,51	426724,95	Część 2
80	576779,58	426869,35	Część 2
81	576763,95	426888,38	Część 2
82	576748,32	426908,08	Część 2
83	576719,71	426930,70	Część 2
84	576667,29	426966,05	Część 2
85	576633,16	426986,77	Część 2
86	576598,42	427005,67	Część 2

87	576561,08	427022,55	Część 2
88	576561,08	426993,98	Część 2
89	576545,20	426959,58	Część 2
90	576383,81	426906,67	Część 2
91	576182,72	426843,17	Część 2
92	576002,81	426795,54	Część 2
93	575812,31	426732,04	Część 2
94	575603,29	426655,31	Część 2
95	575306,95	426525,67	Część 2
96	575238,16	426493,92	Część 2
97	575195,83	426419,83	Część 2
98	575127,04	426298,12	Część 2
99	575103,22	426317,70	Część 2
100	574947,12	426444,70	Część 2
101	574828,06	426510,85	Część 2
102	574706,35	426561,12	Część 2
103	574534,37	426659,02	Część 2
104	574470,87	426711,93	Część 2
105	574367,68	426897,14	Część 2
106	574187,76	427251,68	Część 2
107	573936,41	427746,46	Część 2
108	573687,70	428230,65	Część 2
109	573494,55	428616,94	Część 2
110	573465,45	428659,27	Część 2
111	573063,28	428855,06	Część 2
112	572544,70	429138,17	Część 2
113	572266,88	429302,21	Część 2
114	571997,04	429448,46	Część 2
115	571985,96	429069,99	Część 2
116	571944,71	429044,78	Część 2
117	571871,37	429037,91	Część 2
118	571804,90	429037,91	Część 2
119	571743,02	429069,99	Część 2
120	571694,89	429108,96	Część 2
121	571529,87	429047,07	Część 2
122	571270,88	428918,73	Część 2
123	571050,85	428813,30	Część 2
124	571039,39	428783,50	Część 2
125	571048,56	428714,74	Część 2
126	570938,55	428719,33	Część 2
127	570883,68	428716,34	Część 2
128	570732,60	428731,76	Część 2
129	570651,12	428665,69	Część 2
130	570626,59	428641,81	Część 2
131	570598,95	428576,79	Część 2
132	570596,78	428534,34	Część 2
133	570644,51	428351,21	Część 2
134	570697,81	428191,77	Część 2
135	570794,71	428017,79	Część 2
136	570788,98	427987,40	Część 2
137	570790,30	427966,70	Część 2
138	570797,79	427959,21	Część 2

139	570820,73	427950,86	Część 2
140	570880,15	427838,08	Część 2
141	570843,60	427659,70	Część 2
142	570849,78	427630,77	Część 2
143	570867,82	427569,41	Część 2
144	570865,62	427538,14	Część 2
145	570852,91	427521,37	Część 2
146	570853,73	427512,15	Część 2
147	570861,40	427500,28	Część 2
148	570863,80	427481,81	Część 2
149	570865,18	427471,19	Część 2
150	570862,54	427449,61	Część 2
151	570872,67	427429,79	Część 2
152	570879,71	427408,64	Część 2
153	570900,36	427389,60	Część 2
154	570902,18	427381,34	Część 2
155	570899,62	427369,37	Część 2
156	570904,40	427345,75	Część 2
157	570918,03	427278,27	Część 2
158	570897,31	427267,70	Część 2
159	570899,98	427249,20	Część 2
160	570897,33	427239,51	Część 2
161	570895,24	427223,23	Część 2
162	570899,09	427192,38	Część 2
163	570903,94	427175,65	Część 2
164	570913,59	427161,11	Część 2
165	570915,33	427149,21	Część 2
166	570918,03	427130,72	Część 2
167	570922,88	427120,59	Część 2
168	570937,41	427119,27	Część 2
169	570949,72	427109,13	Część 2
170	570968,69	427013,12	Część 2
171	570984,98	426915,78	Część 2
172	571007,89	426808,75	Część 2
173	571025,06	426735,20	Część 2
174	571038,97	426708,93	Część 2
175	571050,17	426660,76	Część 2
176	571058,10	426604,38	Część 2
177	571067,79	426572,67	Część 2
178	571080,56	426543,60	Część 2
179	571189,79	426618,48	Część 2
180	571232,07	426653,71	Część 2
181	571240,88	426683,66	Część 2
182	571252,78	426720,66	Część 2
183	571267,66	426761,50	Część 2
184	571340,24	426885,32	Część 2
185	571388,09	426966,94	Część 2
186	571422,35	427012,24	Część 2
187	571496,84	427082,22	Część 2
188	571578,31	427168,57	Część 2
189	571603,37	427180,49	Część 2
190	571695,87	427147,46	Część 2

191	571778,61	427124,69	Część 2
192	571895,83	427099,01	Część 2
193	571939,00	427103,85	Część 2
194	572015,81	427107,70	Część 2
195	572283,55	427144,85	Część 2
196	572302,37	427147,46	Część 2
197	572328,81	427161,04	Część 2
198	572603,20	427207,80	Część 2
199	572807,57	426897,72	Część 2
200	572973,62	426732,99	Część 2
201	572831,35	426621,56	Część 2
202	572901,82	426566,06	Część 2
203	573001,36	426481,94	Część 2
204	573056,42	426434,81	Część 2
205	573115,88	426396,05	Część 2
206	573241,41	426363,90	Część 2
207	573294,26	426352,44	Część 2
208	573293,38	426378,43	Część 2
209	573295,51	426404,20	Część 2
210	573301,31	426406,18	Część 2
211	573322,89	426407,06	Część 2
212	573366,06	426400,01	Część 2
213	573375,17	426389,00	Część 2
214	573398,21	426392,53	Część 2
215	573470,37	426399,20	Część 2
216	573495,11	426402,66	Część 2
217	573553,25	426399,13	Część 2
218	573517,13	426446,26	Część 2
219	573743,52	426574,43	Część 2
220	573914,19	426666,39	Część 2
221	573952,30	426672,21	Część 2
222	573982,69	426666,49	Część 2
223	574004,27	426656,80	Część 2
224	573888,87	426464,76	Część 2
225	573908,25	426436,57	Część 2
226	573980,05	426479,29	Część 2
227	574036,79	426363,73	Część 2
228	574072,10	426315,45	Część 2
229	574060,65	426289,90	Część 2
230	574043,47	426275,81	Część 2
231	574206,00	426069,23	Część 2
232	574438,11	425720,84	Część 2
233	574514,75	425766,65	Część 2
234	574631,91	425830,51	Część 2
235	574712,51	425868,83	Część 2
236	574780,78	425893,94	Część 2
237	574816,90	425860,90	Część 2
238	574893,10	425788,23	Część 2
239	574923,49	425759,16	Część 2
240	574868,31	425640,93	Część 2
241	574848,61	425597,95	Część 2
242	574831,88	425567,56	Część 2

243	574816,90	425542,02	Część 2
244	574930,79	425450,79	Część 2
245	574952,12	425436,75	Część 2
246	574965,77	425420,01	Część 2
247	575006,05	425384,32	Część 2
248	575035,80	425357,47	Część 2
249	575109,36	425310,78	Część 2
250	575178,07	425277,75	Część 2
251	575215,29	425270,19	Część 2
252	575303,60	425262,33	Część 2
253	575365,25	425263,07	Część 2
254	575418,12	425260,57	Część 2
255	575505,76	425174,68	Część 2
256	575574,92	425053,56	Część 2
257	575606,63	425005,11	Część 2
258	575590,77	424980,88	Część 2
259	575645,83	424914,81	Część 2
260	575677,10	424878,26	Część 2
261	575710,13	424835,09	Część 2
262	575733,92	424797,21	Część 2
263	575749,33	424741,28	Część 2
264	575753,30	424701,64	Część 2
265	575760,79	424689,74	Część 2
266	575810,47	424621,66	Część 2
267	575820,25	424603,42	Część 2
268	575818,44	424578,73	Część 2
269	575837,42	424538,23	Część 2
270	575896,44	424494,18	Część 2
271	575938,73	424425,03	Część 2
272	575966,48	424437,37	Część 2
273	575989,38	424393,32	Część 2
274	576047,52	424301,71	Część 2
275	576106,91	424316,88	Część 2
276	576145,30	424288,05	Część 2
277	576178,33	424219,78	Część 2
278	576277,87	424248,41	Część 2
279	576354,51	424159,88	Część 2
280	576442,16	424037,00	Część 2
281	576459,32	424014,74	Część 2
282	576473,43	423968,73	Część 2
283	576328,09	423909,71	Część 2
284	576411,77	423828,22	Część 2
285	576485,77	423849,81	Część 2
286	576495,46	423815,89	Część 2
287	576637,28	423854,21	Część 2
288	576677,80	423866,10	Część 2
289	576700,71	423867,42	Część 2
290	576720,80	423851,93	Część 2
291	576763,05	423825,93	Część 2
292	576905,27	423832,43	Część 2
293	576923,96	423812,93	Część 2
294	576945,90	423788,55	Część 2

295	576973,54	423761,73	Część 2
296	577001,09	423732,65	Część 2
297	577019,15	423699,61	Część 2
298	577049,54	423655,57	Część 2
299	577077,75	423659,56	Część 2
300	577092,71	423651,16	Część 2
301	577163,18	423572,32	Część 2
302	577201,50	423571,44	Część 2
303	577223,52	423563,95	Część 2
304	577246,43	423543,25	Część 2
305	577275,05	423505,37	Część 2
306	577293,55	423477,62	Część 2
307	577308,09	423451,64	Część 2
308	577312,49	423428,73	Część 2
309	577339,24	423434,22	Część 2
310	577340,86	423381,40	Część 2
311	577348,88	423353,27	Część 2
312	577358,74	423339,14	Część 2
313	577375,81	423334,26	Część 2
314	577429,44	423244,06	Część 2
315	577452,20	423239,18	Część 2
316	577492,62	423177,71	Część 2
317	577508,49	423184,28	Część 2
318	577528,75	423167,55	Część 2
319	577545,93	423138,48	Część 2
320	577574,00	423082,67	Część 2
321	577599,67	422987,84	Część 2
322	577635,02	422900,53	Część 2
323	577649,00	422858,79	Część 2
324	577656,93	422802,41	Część 2
325	577796,57	422841,52	Część 2
326	577901,18	422869,63	Część 2
327	577917,25	422851,64	Część 2
328	577937,97	422812,63	Część 2
329	577963,57	422754,73	Część 2
330	577971,49	422719,99	Część 2
331	577980,03	422690,73	Część 2
332	578005,63	422613,32	Część 2
333	578026,90	422567,21	Część 2
334	578054,44	422539,57	Część 2
335	578076,94	422507,27	Część 2
336	578094,00	422446,32	Część 2
337	578113,51	422358,55	Część 2
338	578131,18	422272,61	Część 2
339	578143,79	422223,43	Część 2
340	578153,75	422195,03	Część 2
341	578175,68	422165,95	Część 2
342	578208,61	422098,63	Część 2
343	578220,70	422071,27	Część 2
344	578238,27	422032,98	Część 2
345	578496,95	422098,38	Część 2
346	578564,60	422162,56	Część 2

347	578673,88	422200,72	Część 2
348	578788,37	422242,35	Część 2
349	578880,30	422259,70	Część 2
350	578925,40	422238,88	Część 2
351	578980,91	422245,82	Część 2
352	579083,26	422303,07	Część 2
353	579152,64	422322,15	Część 2
354	579232,93	422378,16	Część 2
355	579201,77	422463,46	Część 2
1	584746,77	410939,77	Część 3
2	584702,87	411057,55	Część 3
3	584658,80	411175,79	Część 3
4	584621,35	411272,43	Część 3
5	584600,81	411343,10	Część 3
6	584585,71	411411,35	Część 3
7	584582,09	411461,49	Część 3
8	584582,69	411491,69	Część 3
9	584572,42	411533,36	Część 3
10	584585,11	411697,05	Część 3
11	584595,98	411825,70	Część 3
12	584600,21	411903,62	Część 3
13	584608,66	412002,07	Część 3
14	584611,68	412048,58	Część 3
15	584615,91	412112,60	Część 3
16	584618,75	412113,49	Część 3
17	584611,49	412121,65	Część 3
18	584309,32	412039,24	Część 3
19	584182,96	412165,60	Część 3
20	583869,79	412550,19	Część 3
21	583693,98	412698,53	Część 3
22	583347,86	413088,61	Część 3
23	583056,67	413374,30	Część 3
24	583051,18	413462,21	Część 3
25	583007,23	413649,00	Część 3
26	582952,28	413846,79	Część 3
27	582930,31	413967,66	Część 3
28	582970,44	414072,00	Część 3
29	582963,39	414082,30	Część 3
30	582938,59	414107,02	Część 3
31	582893,29	414112,46	Część 3
32	582863,62	414112,84	Część 3
33	582832,89	414122,73	Część 3
34	582761,02	414159,57	Część 3
35	582738,06	414175,28	Część 3
36	582729,61	414187,96	Część 3
37	582716,32	414186,15	Część 3
38	582677,66	414189,77	Część 3
39	582666,65	414194,36	Część 3
40	582656,57	414203,91	Część 3
41	582646,97	414221,74	Część 3
42	582637,83	414231,34	Część 3
43	582614,51	414248,25	Część 3

44	582590,74	414254,19	Część 3
45	582565,14	414263,34	Część 3
46	582430,29	414322,31	Część 3
47	582408,35	414325,51	Część 3
48	582388,23	414324,59	Część 3
49	582266,34	414317,82	Część 3
50	582208,96	414315,45	Część 3
51	582133,46	414314,80	Część 3
52	582059,07	414321,39	Część 3
53	581982,45	414331,71	Część 3
54	581924,47	414343,19	Część 3
55	581815,75	414374,60	Część 3
56	581772,86	414391,51	Część 3
57	581766,83	414352,25	Część 3
58	581766,83	414335,34	Część 3
59	581761,06	414296,25	Część 3
60	581721,74	414310,42	Część 3
61	581697,97	414330,08	Część 3
62	581687,14	414325,63	Część 3
63	581666,40	414305,04	Część 3
64	581640,83	414290,76	Część 3
65	581644,49	414273,85	Część 3
66	581611,58	414255,11	Część 3
67	581596,03	414261,97	Część 3
68	581551,24	414248,71	Część 3
69	581527,47	414290,31	Część 3
70	581492,51	414290,76	Część 3
71	581451,58	414288,94	Część 3
72	581435,13	414306,31	Część 3
73	581412,95	414296,22	Część 3
74	581393,07	414317,74	Część 3
75	581370,21	414343,33	Część 3
76	581326,79	414343,33	Część 3
77	581314,43	414320,84	Część 3
78	581307,78	414318,43	Część 3
79	581249,03	414355,43	Część 3
80	581230,33	414422,87	Część 3
81	581207,18	414602,71	Część 3
82	581166,17	414756,15	Część 3
83	581168,89	414775,35	Część 3
84	581135,25	414772,58	Część 3
85	581079,48	414767,09	Część 3
86	581043,37	414764,81	Część 3
87	581008,63	414760,23	Część 3
88	580975,26	414757,49	Część 3
89	580970,43	414775,42	Część 3
90	580961,09	414768,92	Część 3
91	580807,95	414784,00	Część 3
92	580709,66	414787,89	Część 3
93	580682,24	414792,23	Część 3
94	580699,02	414762,03	Część 3
95	580673,20	414761,54	Część 3

96	580634,65	414763,95	Część 3
97	580631,07	414759,27	Część 3
98	580606,16	414722,13	Część 3
99	580592,74	414706,25	Część 3
100	580578,07	414696,31	Część 3
101	580559,95	414687,70	Część 3
102	580546,36	414682,72	Część 3
103	580533,81	414686,41	Część 3
104	580518,27	414697,21	Część 3
105	580509,67	414710,80	Część 3
106	580506,49	414728,47	Część 3
107	580510,12	414745,68	Część 3
108	580514,65	414762,44	Część 3
109	580524,61	414786,00	Część 3
110	580541,42	414800,54	Część 3
111	580549,98	414809,56	Część 3
112	580528,24	414871,62	Część 3
113	580507,85	414923,26	Część 3
114	580488,83	414975,36	Część 3
115	580472,86	415022,16	Część 3
116	580463,73	415064,68	Część 3
117	580447,60	415059,16	Część 3
118	580429,48	415128,02	Część 3
119	580431,75	415142,51	Część 3
120	580433,56	415163,35	Część 3
121	580437,19	415194,16	Część 3
122	580438,54	415233,11	Część 3
123	580440,36	415260,75	Część 3
124	580510,12	415264,37	Część 3
125	580530,05	415279,77	Część 3
126	580542,28	415302,42	Część 3
127	580555,42	415316,47	Część 3
128	580565,84	415314,66	Część 3
129	580575,80	415351,35	Część 3
130	580588,49	415375,81	Część 3
131	580596,64	415398,46	Część 3
132	580601,14	415417,68	Część 3
133	580606,61	415426,55	Część 3
134	580619,29	415431,98	Część 3
135	580663,16	415473,92	Część 3
136	580781,01	415584,19	Część 3
137	580788,70	415603,27	Część 3
138	580762,89	415732,32	Część 3
139	580741,12	415994,51	Część 3
140	580733,05	416337,48	Część 3
141	580644,28	416365,72	Część 3
142	580587,79	416619,92	Część 3
143	580503,06	416607,82	Część 3
144	580422,36	416922,54	Część 3
145	580394,55	417203,73	Część 3
146	580111,67	417104,11	Część 3
147	579744,49	416987,10	Część 3

148	579755,12	416957,36	Część 3
149	579765,51	416922,24	Część 3
150	579777,88	416891,07	Część 3
151	579785,30	416867,32	Część 3
152	579792,72	416841,59	Część 3
153	579798,16	416805,97	Część 3
154	579811,03	416767,87	Część 3
155	579831,81	416740,66	Część 3
156	579851,10	416720,87	Część 3
157	579853,58	416697,62	Część 3
158	579851,10	416659,52	Część 3
159	579840,71	416633,79	Część 3
160	579841,21	416602,13	Część 3
161	579851,60	416559,08	Część 3
162	579864,96	416533,85	Część 3
163	579870,40	416513,07	Część 3
164	579869,41	416480,42	Część 3
165	579861,49	416458,65	Część 3
166	579844,67	416436,39	Część 3
167	579826,36	416408,68	Część 3
168	579817,46	416384,93	Część 3
169	579813,01	416348,32	Część 3
170	579816,47	416312,20	Część 3
171	579836,75	416292,91	Część 3
172	579859,02	416269,16	Część 3
173	579878,81	416253,33	Część 3
174	579906,02	416248,87	Część 3
175	579933,73	416243,43	Część 3
176	579960,44	416228,59	Część 3
177	579972,32	416210,78	Część 3
178	579972,81	416190,49	Część 3
179	579957,97	416157,84	Część 3
180	579935,71	416139,04	Część 3
181	579908,99	416105,39	Część 3
182	579877,82	416084,12	Część 3
183	579869,90	416053,94	Część 3
184	579872,38	416009,91	Część 3
185	579883,76	415976,76	Część 3
186	579858,91	415847,51	Część 3
187	579868,01	415799,73	Część 3
188	579964,55	415728,38	Część 3
189	579981,35	415706,01	Część 3
190	579998,34	415683,41	Część 3
191	580048,32	415628,13	Część 3
192	580081,81	415591,39	Część 3
193	580090,09	415580,03	Część 3
194	580104,50	415535,03	Część 3
195	580117,75	415541,04	Część 3
196	580139,73	415550,93	Część 3
197	580147,59	415451,58	Część 3
198	580141,74	415406,26	Część 3
199	580123,75	415281,70	Część 3

200	580127,52	415219,81	Część 3
201	580130,60	415197,83	Część 3
202	580126,96	415167,30	Część 3
203	580136,07	415142,06	Część 3
204	580179,61	415070,23	Część 3
205	580187,03	415043,31	Część 3
206	580163,87	414973,82	Część 3
207	580141,43	414976,86	Część 3
208	580123,52	414975,26	Część 3
209	580084,47	414908,15	Część 3
210	580073,31	414869,98	Część 3
211	580070,37	414839,44	Część 3
212	580070,63	414795,52	Część 3
213	580063,82	414777,88	Część 3
214	580096,56	414728,77	Część 3
215	580101,56	414576,12	Część 3
216	580096,56	414348,41	Część 3
217	580081,54	414290,85	Część 3
218	580074,04	414260,82	Część 3
219	580121,58	414218,28	Część 3
220	580131,59	414108,18	Część 3
221	580181,64	413895,48	Część 3
222	580209,16	413802,89	Część 3
223	580279,23	413637,73	Część 3
224	580409,35	413510,11	Część 3
225	580604,54	413457,56	Część 3
226	580689,62	413437,54	Część 3
227	580714,64	413334,95	Część 3
228	580732,16	413289,90	Część 3
229	580744,67	413292,41	Część 3
230	580782,21	413407,52	Część 3
231	580807,23	413450,06	Część 3
232	580858,44	413404,24	Część 3
233	580871,41	413404,74	Część 3
234	580955,39	413358,35	Część 3
235	581019,40	413325,46	Część 3
236	581073,63	413302,85	Część 3
237	581112,19	413276,13	Część 3
238	581166,94	413258,15	Część 3
239	581247,84	413208,60	Część 3
240	581221,42	413132,25	Część 3
241	581196,16	413060,02	Część 3
242	581175,61	412996,59	Część 3
243	581183,24	412969,58	Część 3
244	581197,93	412960,18	Część 3
245	581213,20	412940,80	Część 3
246	581252,84	412924,98	Część 3
247	581418,74	412831,57	Część 3
248	581415,80	412796,92	Część 3
249	581423,26	412780,96	Część 3
250	581451,63	412756,99	Część 3
251	581426,37	412744,66	Część 3

252	581408,17	412727,04	Część 3
253	581408,17	412706,48	Część 3
254	581416,98	412681,82	Część 3
255	581426,96	412665,37	Część 3
256	581451,04	412641,30	Część 3
257	581459,26	412627,20	Część 3
258	581458,09	412603,71	Część 3
259	581461,12	412585,13	Część 3
260	581466,31	412568,47	Część 3
261	581478,05	412551,44	Część 3
262	581472,13	412538,09	Część 3
263	581480,40	412509,75	Część 3
264	581485,10	412463,35	Część 3
265	581469,24	412440,45	Część 3
266	581476,29	412429,88	Część 3
267	581507,42	412412,26	Część 3
268	581522,69	412374,68	Część 3
269	581511,53	412362,93	Część 3
270	581499,37	412361,34	Część 3
271	581503,89	412341,20	Część 3
272	581525,03	412323,00	Część 3
273	581553,81	412335,33	Część 3
274	581574,36	412347,66	Część 3
275	581586,11	412341,20	Część 3
276	581599,03	412332,98	Część 3
277	581594,92	412314,78	Część 3
278	581589,63	412280,71	Część 3
279	581583,76	412231,38	Część 3
280	581574,69	412191,61	Część 3
281	581579,06	412176,77	Część 3
282	581593,13	412164,56	Część 3
283	581607,80	412167,56	Część 3
284	581619,76	412170,02	Część 3
285	581638,38	412173,83	Część 3
286	581644,84	412188,51	Część 3
287	581631,33	412247,83	Część 3
288	581639,55	412255,46	Część 3
289	581640,68	412268,85	Część 3
290	581647,77	412280,13	Część 3
291	581644,79	412309,51	Część 3
292	581661,87	412344,73	Część 3
293	581677,47	412370,10	Część 3
294	581690,64	412396,41	Część 3
295	581689,47	412412,26	Część 3
296	581668,20	412426,24	Część 3
297	581682,42	412465,70	Część 3
298	581679,93	412494,34	Część 3
299	581696,49	412545,79	Część 3
300	581704,74	412571,41	Część 3
301	581721,77	412549,10	Część 3
302	581732,93	412522,08	Część 3
303	581751,13	412500,94	Część 3

304	581775,80	412472,16	Część 3
305	581786,96	412447,50	Część 3
306	581828,06	412401,10	Część 3
307	581866,24	412351,77	Część 3
308	581887,38	412305,25	Część 3
309	581911,46	412274,25	Część 3
310	581926,45	412233,73	Część 3
311	581940,29	412212,25	Część 3
312	581957,85	412184,99	Część 3
313	581953,74	412166,78	Część 3
314	581965,48	412138,01	Część 3
315	581977,23	412130,96	Część 3
316	582000,72	412137,42	Część 3
317	582016,04	412141,24	Część 3
318	582023,62	412131,55	Część 3
319	582029,50	412114,52	Część 3
320	582034,19	412092,79	Część 3
321	582034,74	412066,21	Część 3
322	582071,78	411908,97	Część 3
323	582087,05	411907,80	Część 3
324	582095,52	411851,29	Część 3
325	582106,43	411828,52	Część 3
326	582157,79	411857,42	Część 3
327	582164,57	411856,12	Część 3
328	582176,31	411844,96	Część 3
329	582182,19	411823,82	Część 3
330	582166,33	411807,38	Część 3
331	582153,28	411794,42	Część 3
332	582160,46	411786,23	Część 3
333	582172,79	411786,23	Część 3
334	582211,54	411817,91	Część 3
335	582223,29	411824,41	Część 3
336	582240,33	411813,84	Część 3
337	582242,67	411830,28	Część 3
338	582229,75	411850,25	Część 3
339	582188,10	411989,01	Część 3
340	582185,71	412006,46	Część 3
341	582196,28	412029,95	Część 3
342	582213,31	412054,62	Część 3
343	582275,56	412010,57	Część 3
344	582325,28	411969,77	Część 3
345	582347,21	411954,19	Część 3
346	582346,62	411902,51	Część 3
347	582353,36	411842,04	Część 3
348	582360,13	411711,65	Część 3
349	582367,88	411571,33	Część 3
350	582370,11	411498,47	Część 3
351	582365,50	411381,61	Część 3
352	582366,00	411289,99	Część 3
353	582352,49	411141,42	Część 3
354	582255,01	411134,37	Część 3
355	582221,22	411096,18	Część 3

356	582204,50	411088,56	Część 3
357	582163,39	411087,39	Część 3
358	582145,97	411055,33	Część 3
359	582122,20	410909,05	Część 3
360	581994,21	410926,12	Część 3
361	581975,47	410925,89	Część 3
362	581912,63	410541,82	Część 3
363	581859,78	410230,56	Część 3
364	581811,62	409980,39	Część 3
365	581840,98	409943,39	Część 3
366	581877,39	409875,27	Część 3
367	581887,38	409863,52	Część 3
368	581988,28	409889,82	Część 3
369	582097,12	409915,42	Część 3
370	582434,89	409994,89	Część 3
371	582897,48	410103,71	Część 3
372	582921,56	410103,71	Część 3
373	583037,25	410092,56	Część 3
374	583153,39	410078,62	Część 3
375	583268,63	410063,19	Część 3
376	583312,68	410064,95	Część 3
377	583325,01	410072,00	Część 3
378	583339,10	410088,45	Część 3
379	583443,09	410175,90	Część 3
380	583569,90	410291,64	Część 3
381	583631,56	410303,97	Część 3
382	583670,32	410311,61	Część 3
383	583692,05	410313,37	Część 3
384	583741,97	410301,04	Część 3
385	583971,47	410240,22	Część 3
386	584072,01	410211,11	Część 3
387	584158,02	410203,52	Część 3
388	584161,97	410203,18	Część 3
389	584183,30	410198,60	Część 3
390	584236,05	410187,30	Część 3
391	584307,49	410176,72	Część 3
392	584340,89	410172,26	Część 3
393	584347,18	410171,43	Część 3
394	584347,39	410171,18	Część 3
395	584389,00	410164,22	Część 3
396	584430,25	410154,22	Część 3
397	584459,02	410142,47	Część 3
398	584616,41	410110,17	Część 3
399	584664,73	410102,63	Część 3
400	584694,51	410095,56	Część 3
401	584707,12	410102,48	Część 3
402	584722,69	410118,98	Część 3
403	584730,34	410138,95	Część 3
404	584750,61	410196,70	Część 3
405	584782,01	410280,05	Część 3
406	584797,72	410324,15	Część 3
407	584703,49	410343,47	Część 3

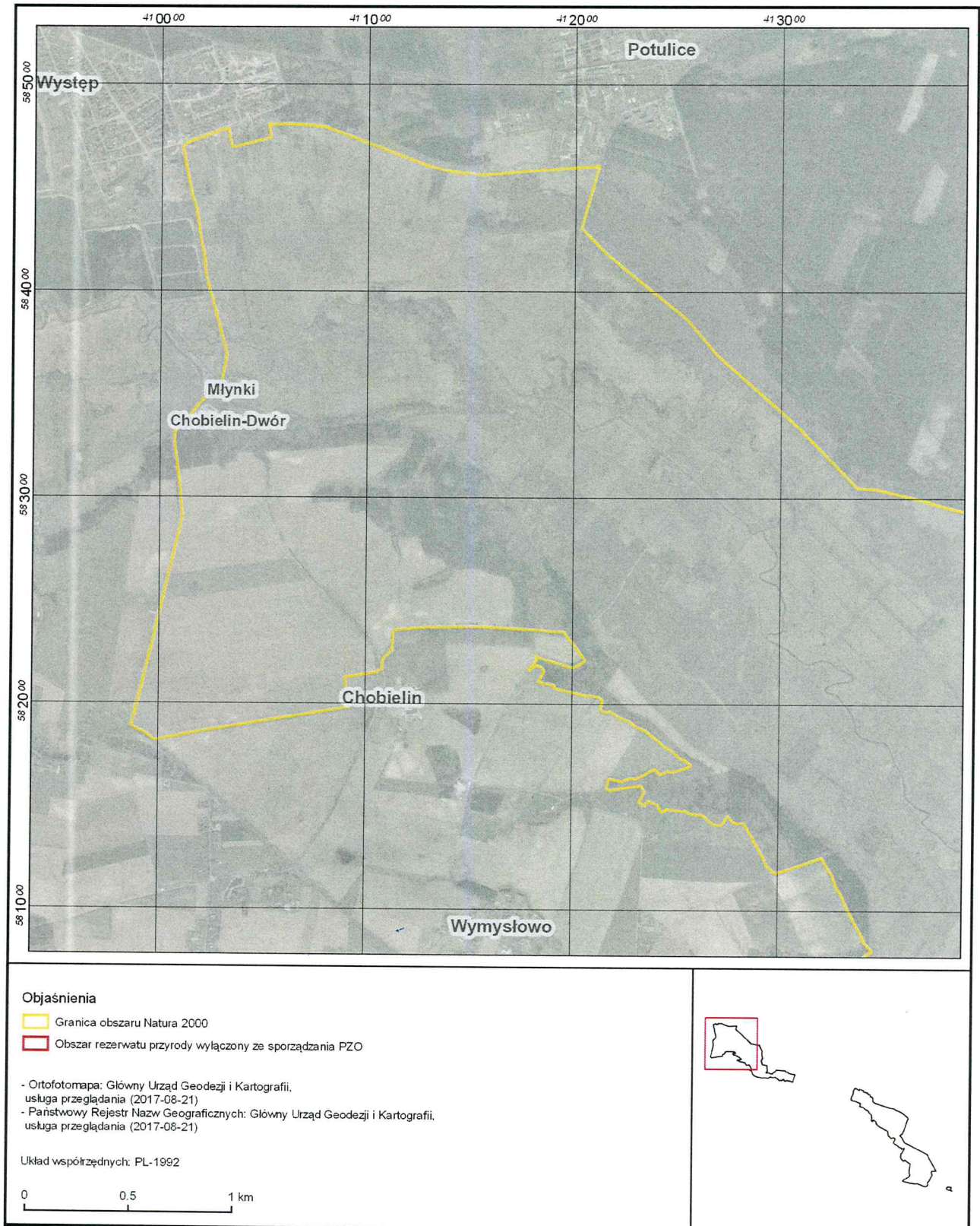
408	584746,38	410518,64	Część 3
409	584810,99	410508,41	Część 3
410	584814,03	410595,95	Część 3
411	584812,50	410678,72	Część 3
412	584802,32	410790,73	Część 3
413	584746,77	410939,77	Część 3

Opis granic rezerwatu przyrody Ostrów
koło Pszczółczyna

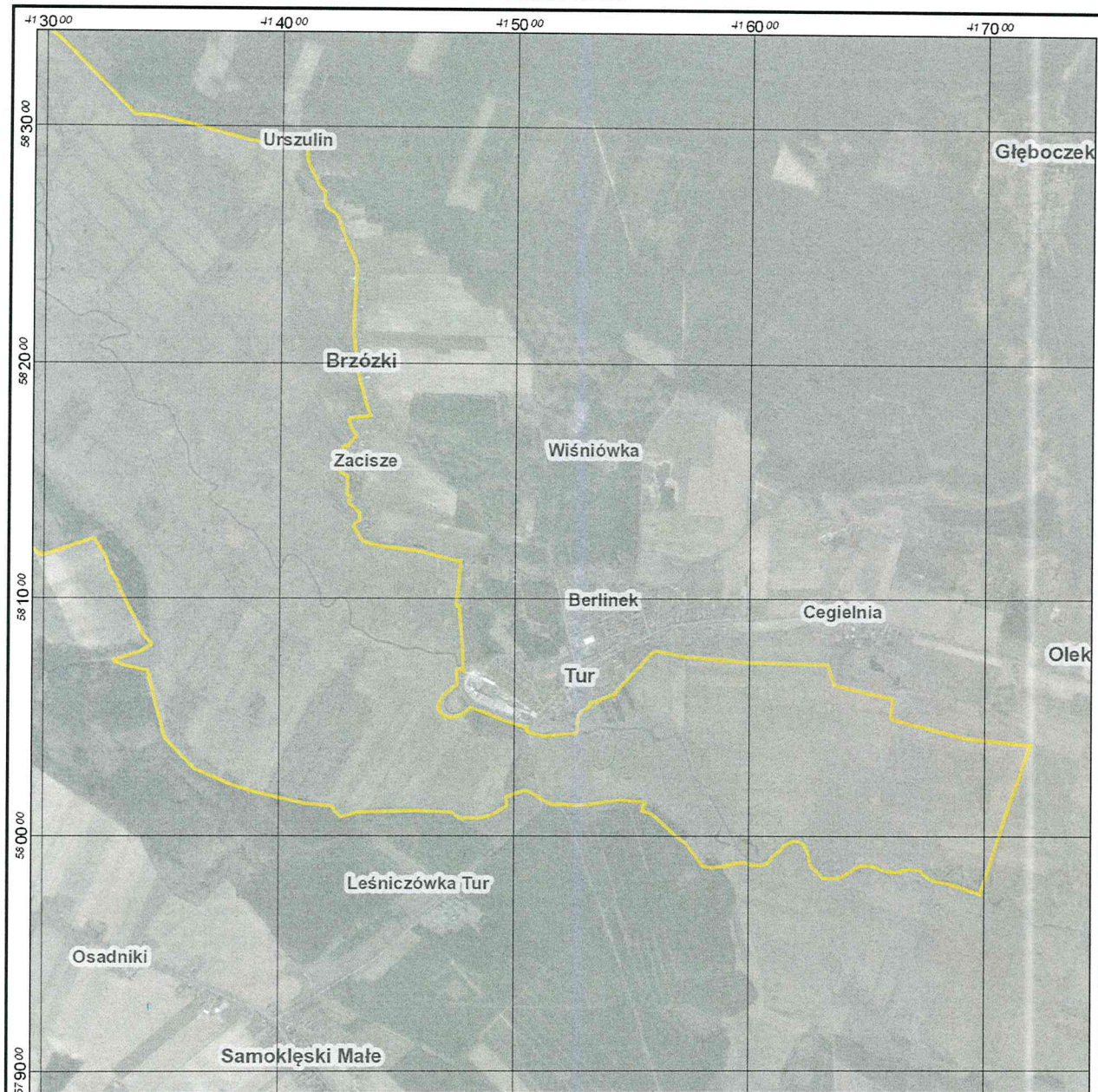
nr	x	y
1	574048,74	427386,66
2	573998,52	427452,06
3	573975,57	427434,30
4	573889,58	427531,46
5	573852,99	427547,56
6	573825,73	427581,97
7	573662,92	427554,63
8	573629,15	427538,16
9	573667,63	427513,23
10	573643,90	427391,51
11	573622,47	427292,77
12	573640,07	427213,16
13	573708,97	427182,54
14	573761,02	427175,65
15	573797,76	427150,39
16	573792,66	427126,92
17	573903,92	427080,07
18	574026,87	427152,74
19	574015,37	427188,48
20	574144,18	427241,52
21	574131,32	427268,53
22	574118,26	427295,95
23	574078,12	427348,40
24	574048,74	427386,66

Z up. Regionalnego Dyrektora
Ochrony Środowiska w Bydgoszczy
Marek Machnikowski
Regionalny Konserwator Przyrody
w Bydgoszczy

Przebieg granicy obszaru Natura 2000 Równina Szubińsko-Labiszyńska PLH040029
- arkusz 1 z 5



**Przebieg granicy obszaru Natura 2000 Równina Szubińsko-Labiszyńska PLH040029
- arkusz 2 z 5**

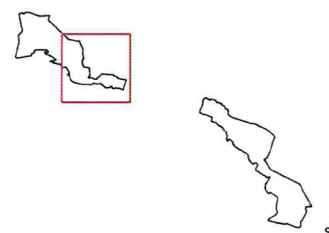
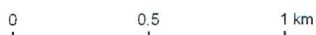


Objaśnienia

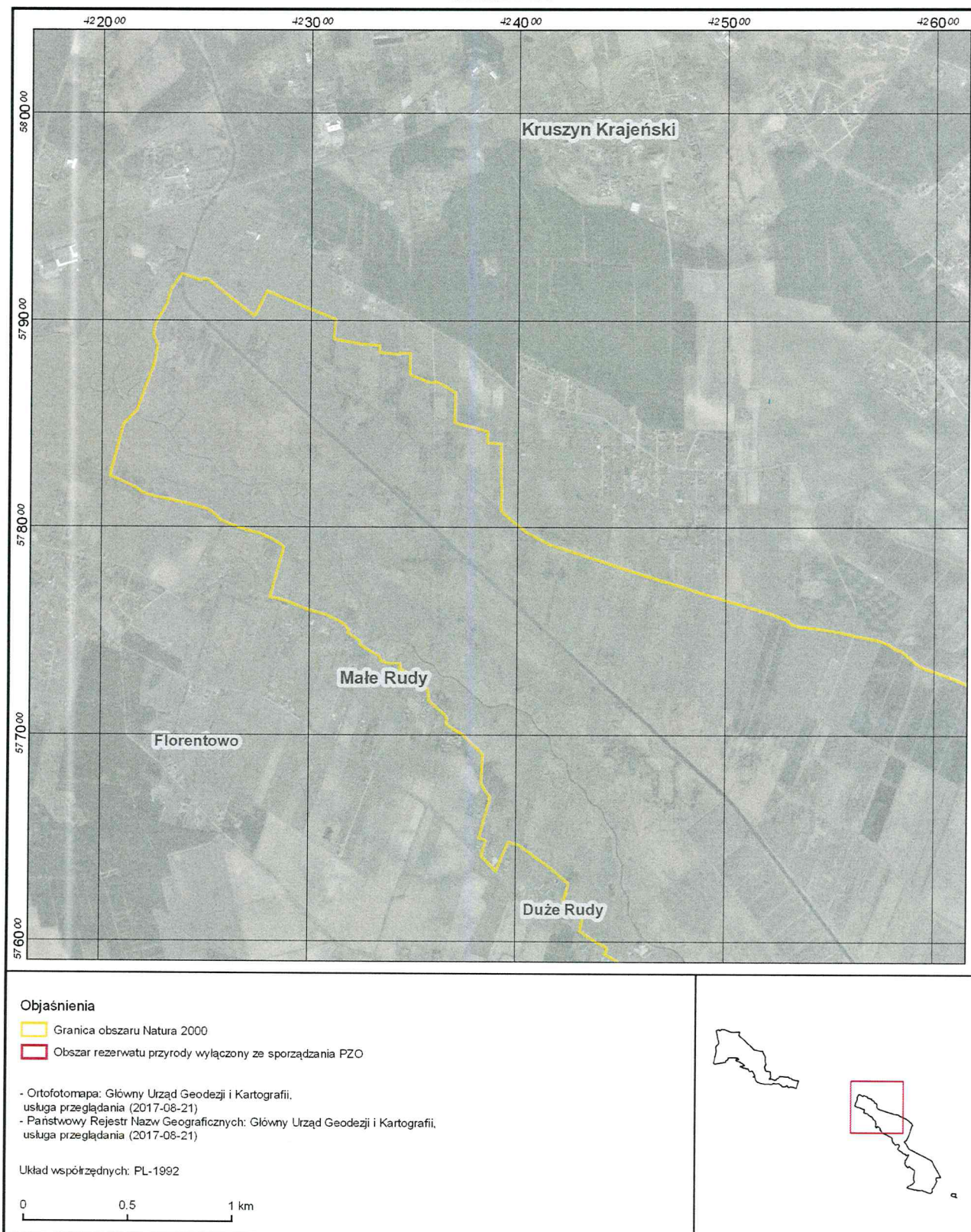
- Granica obszaru Natura 2000
- Obszar rezerwatu przyrody wyłączony ze sporządzania PZO

- Ortofotomapa: Główny Urząd Geodezji i Kartografii, usługa przeglądania (2017-08-21)
- Państwowy Rejestr Nazw Geograficznych: Główny Urząd Geodezji i Kartografii, usługa przeglądania (2017-08-21)

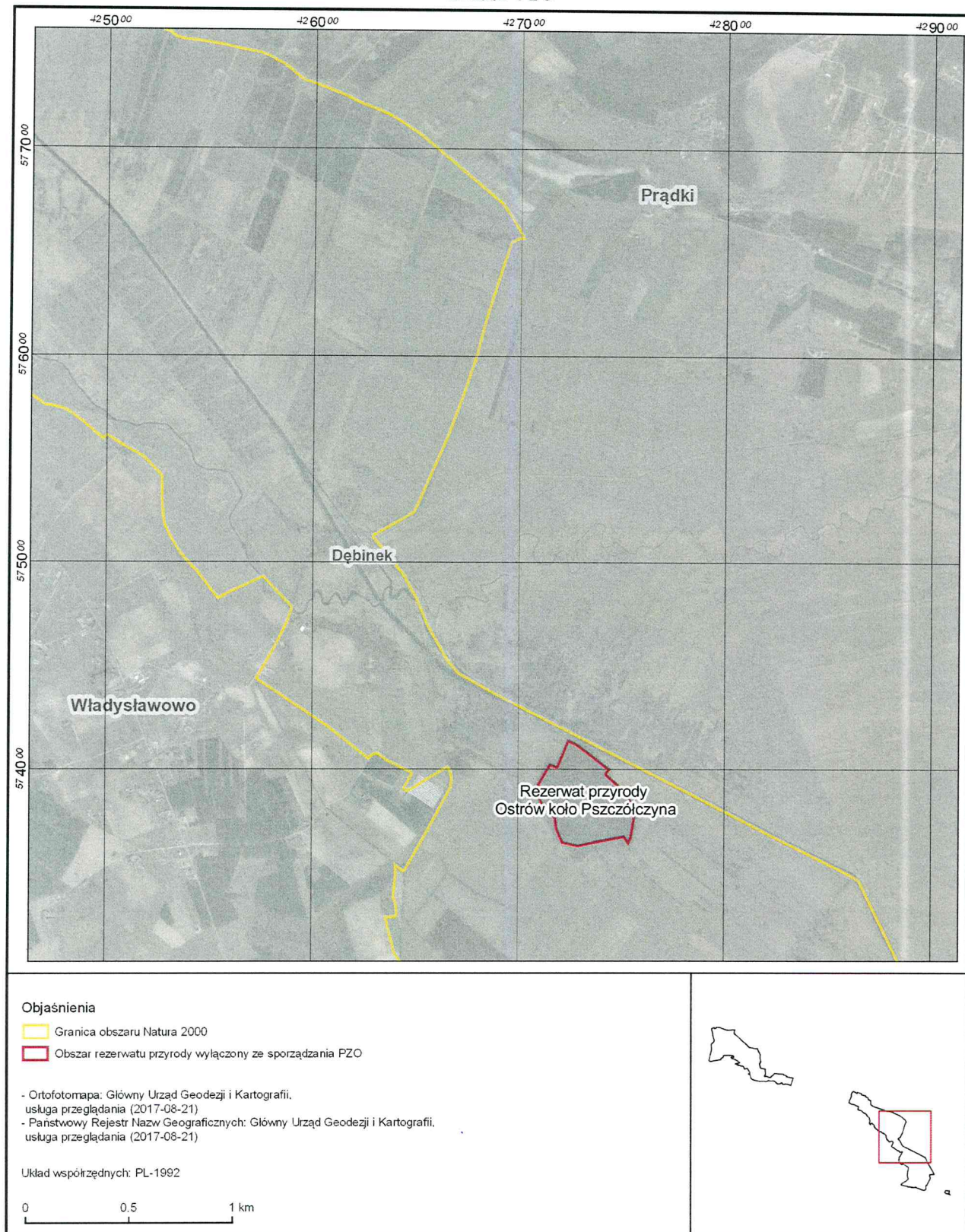
Układ współrzędnych: PL-1992



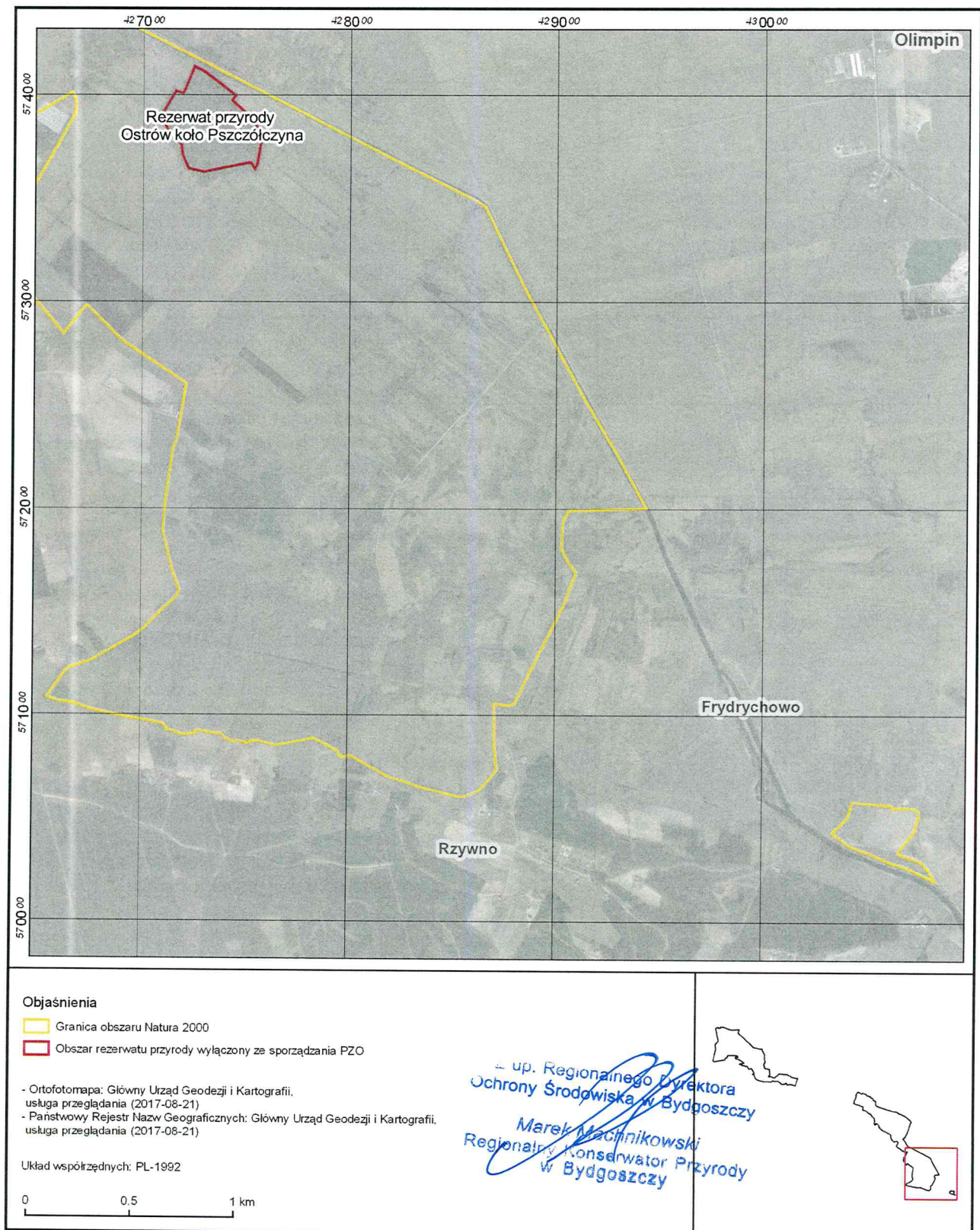
Przebieg granicy obszaru Natura 2000 Równina Szubińsko-Labiszyńska PLH040029
- arkusz 3 z 5



Przebieg granicy obszaru Natura 2000 Równina Szubińsko-Labiszyńska PLH040029
- arkusz 4 z 5



Przebieg granicy obszaru Natura 2000 Równina Szubińsko-Labiszyńska PLH040029
- arkusz 5 z 5



Identyfikacja istniejących i potencjalnych zagrożeń dla zachowania właściwego stanu ochrony siedlisk przyrodniczych oraz gatunków roślin i zwierząt i ich siedlisk będących przedmiotami ochrony obszaru Natura 2000

Lp	Przedmiot ochrony	Zagrożenia		Opis
		Istniejące	Potencjalne	
1.	3150 Starorzecza i naturalne eutroficzne zbiorniki wodne ze zbiorowiskami z <i>Nymphaeion, Potamion</i>	J02.01 Zasypywanie terenu, osuszanie, melioracje – ogólnie, K01.02 Zamulenie, K02 Ewolucja biocenotyczna, sukcesja	-	Zagrożenia istniejące: Największym zagrożeniem dla starorzeczy jest ich zasypywanie (np. w ciągu dróg śródłąkowych), zamulanie i zaśmiecanie (np. wrzucanie resztek zgniętego siana, bądź gruzu i śmieci). Rozczłonkowane przez zasypywanie i w/w działania starorzecza tracą powierzchnię, wypływają się i szybciej postępuje proces zarastania ich. Istotnym potencjalnym zagrożeniem może być modyfikacja systemu funkcjonowania wód, poprzez odcięcie starorzeczy od okresowych wylewów rzeki.
2.	6410 Zmiennowilgotne łąki trzęślicowe (<i>Molinion</i>)	A02.01 Intensyfikacja rolnictwa, A08 Nawożenie, nawozy sztuczne	J02.01.02 Osuszanie terenów morskich, ujściowych, bagiennych A02.03 Usuwanie trawy pod grunty orne, B01 Zalesianie terenów otwartych, K02 Ewolucja biocenotyczna, sukcesja	Zagrożenia istniejące: Największym obecnie zagrożeniem jest zmiana sposobu użytkowania łąk. Obserwuje się intensyfikację agrotechniki oraz obfite nawożenie obornikiem. Zagrożenia potencjalne: W przypadku wszystkich siedlisk łąkowych zagrożeniem potencjalnym jest ewolucja biocenotyczna (sukcesja na skutek zaniechania użytkowania rolniczego). Potencjalnie część siedlisk, najmniej wartościowych rolniczo może być osuszana i zalesiana.
3.	6430 Ziołorośla górskie (<i>Adenostylin alliariae</i>) i ziołorośla nadrzeczne (<i>Convolvuletalia sepium</i>)	X Brak zagrożeń i nacisków	A03.02 Intensywne koszenie J02.01.02 Osuszanie terenów morskich, ujściowych, bagiennych	Zagrożenia potencjalne: Siedlisko jest dobrze zachowane w obszarze. Obecnie nie jest zagrożone. Potencjalnie zagrożeniem może być koszenie i zasypywanie brzegów .
4.	7230 Górskie i nizinne torfowiska zasadowe o charakterze młak, turzycowisk i mechowisk	A03.03 Zaniechanie koszenia K02 Ewolucja biocenotyczna, sukcesja	A08 Nawożenie, nawozy sztuczne, A03.01 Intensywne koszenie J02.01.02 Osuszanie terenów morskich, ujściowych, bagiennych	Zagrożenia istniejące: Najsilniej uwilgotnione płaty wyłączane są z użytkowania. Tam następuje rozwój ziołorośli łąkowych. Zagrożenia potencjalne: Największym zagrożeniem jest odwadnianie terenu, jak również zmiany w agrotechnice rolniczej. Możliwe jest osuszanie płatów siedliska i intensyfikacja rolnictwa.

5.	91E0* Łęgi wierzbowe, topolowe, olszowe i jesionowe (<i>Salicetum albo-fragilis</i> , <i>Populetum albae</i> , <i>Alnenion glutinoso-incanae</i>)	I02 Problematyczne gatunki rodzime I01 Obce gatunki inwazyjne K04.01 Konkurencja	B02.02 Wycinka lasu, B02.04 Usuwanie martwych i umierających drzew,	<p>Zagrożenia istniejące: Wprowadzony został do drzewostanu obcy ekologicznie gatunek - olsza szara <i>Alnus incana</i>, który w kilku płatach stanowi konkurencję dla olszy czarnej. Stwierdzono liczne występowanie niecierpka drobnokwiatowego <i>Impatiens parviflora</i> oraz ekspansję trzcinnika piaskowego <i>Calamagrostis epigejos</i>. Brak metody skutecznego usuwania niecierpka i trzcinnika. Zagrożenia potencjalne: Z zagrożeń potencjalnych znaczenie może mieć gospodarowanie w obrębie płatów siedlisk w ewidencji gruntu nie zakwalifikowanych jako las. Obserwuje się brak martwego drewna w płatach, czasowe zachwianie struktury pionowej i składu drzewostanu oraz fragmentację lasu.</p>
6.	91F0 Łęgowe lasy dębowo-wiązowo-jesionowe (<i>Ficario-Ulmetum</i>)	I01 Obce gatunki inwazyjne K04.03 Zawleczenie choroby (patogeny mikrobowe)	B02.02 Wycinka lasu, B02.04 Usuwanie martwych i umierających drzew, I02 Problematyczne gatunki rodzime	<p>Zagrożenia istniejące: W kilku płatach licznie występuje niecierpek drobnokwiatowy, przy czym nie ma skutecznej metody usuwania gatunku. W kilku płatach wprowadzony został do drzewostanu obcy geograficznie gatunek drzewa robinia akacja <i>Robinia pseudoacacia</i>, który jest gatunkiem ekspansywnym oraz dąb czerwony <i>Quercus rubra</i>, który zniekształca skład gatunkowy łągów. Zanotowano również ekspansywne obce geograficznie gatunki krzewów: ligustr zwyczajny <i>Ligustrum vulgare</i>. i tawliny jarzębolistnej <i>Sorbaria sorbifolia</i>. W jednym płacie zaobserwowano wzmożone zasychanie jesionów spowodowane chorobą. Brak metody zapobiegania chorobie. Do czasu utrzymywania się jej objawów nie powinny być nasadzone jesiony. W kilku płatach drzewostanu znajduje się obcy geograficznie gatunek krzewu - czeremcha amerykańska <i>Padus serotina</i>. Zagrożenia potencjalne: Zagrożeniem potencjalnym może być gospodarowanie w obrębie płatów siedlisk w ewidencji gruntu nie zakwalifikowanych jako las. Obserwuje się brak martwego drewna w płatach, czasowe zachwianie struktury pionowej i składu drzewostanu oraz fragmentację lasu.</p>
7.	91I0* Ciepłolubne dąbrowy (<i>Quercetalia</i>)	K02 Ewolucja biocenotyczna, sukcesja	E05 Składowanie	<p>Zagrożenia istniejące: W płacie w Małych Rudach najistotniejszym zagrożeniem jest brak użytkowania (kośnego lub pastwiskowego),</p>

	<i>pubescenti-petraeae)</i>			co powoduje nadmierną sukcesję drzew i krzewów, głównie topoli osiki. Zagrożenia potencjalne: Składowanie obornika.
8.	1437 Leniec bezpodkwiatkowy <i>Thesium ebracteatum</i>	K02 Ewolucja biocenotyczna, sukcesja	E05 Składowanie K04.01 Konkurencja	Zagrożenia istniejące: Postępująca sukcesja drzew, głównie topoli osiki osiąga coraz większe natężenie. Zagrożenia potencjalne: Potencjalnie zagrażają składowanie odpadów rolniczych, głównie siana i obornika. oraz nadmierny rozwój trzcinnika piaskowego <i>Calamagrostis epigeios</i> . Brak metody skutecznego usuwania trzcinnika piaskowego, zaproponowane koszenie obniży jego żywotność.
9.	1617 Starodub łąkowy <i>Angelica palustris</i>	A08 Nawożenie, nawozy sztuczne, A02.01 Intensyfikacja rolnictwa	A02.03 Usuwanie trawy pod grunty orne, B01 Zalesianie terenów otwartych, K02 Ewolucja biocenotyczna, sukcesja	Zagrożenia istniejące: Największym obecnie zagrożeniem jest zmiana sposobu użytkowania łąk. Obserwuje się obfite nawożenie obornikiem. Zagrożenia potencjalne: Potencjalnie część siedlisk, najmniej wartościowych rolniczo może być zalesiana lub zarzucona w użytkowaniu.
10	1188 Kumak nizinny <i>Bombina bombina</i>	J02.01.02 Osuszanie terenów morskich, ujściowych, bagiennych A02.01 Intensyfikacja rolnictwa	F01.01 Intensywna hodowla ryb, intensyfikacja,	Zagrożenia istniejące: Dla części siedliska gatunku zagrożeniem jest ich odwodnienie. Stanowiska obejmujące starorzecza Noteci umiejscowione są pośród łąk kośnych. Podstawowym zagrożeniem dla ich prawidłowego funkcjonowania jest intensyfikacja nawożenia łąk, co może doprowadzić do przeżyźnienia i zarośnięcia zbiorników. Użytkowanie łąk zgodnie z potrzebami siedliska przyrodniczego (6410) powinno temu zagrożeniu zapobiec. Zagrożenia potencjalne: Potencjalnym zagrożeniem jest pogłębienie i przekształcenie poszczególnych odcinków starorzeczy w zbiorniki pełniące rolę stawów rybnych.
11	6210 Murawy kserotermiczne (<i>Festuco-Brometea</i>)	Nie określano zagrożeń. Płaty siedliska są nietypowo wykształcone i zajmują powierzchnię 0,1 ha (ocena D)		

Z up. Regionalnego Dyrektora
Ochrony Środowiska w Bydgoszczy
Marek Machnikowski
Regionalny Konservator Przyrody
w Bydgoszczy

Cele działań ochronnych

Nr	Przedmiot ochrony	Cele działań ochronnych
1.	3150 Starorzeczka i naturalne eutroficzne zbiorniki wodne ze zbiorowiskami z <i>Nymphaeion</i> , <i>Potamion</i>	Zachowanie siedliska w stanie niepogorszonym (U1). Nie jest możliwa poprawa stanu siedliska z uwagi na skład gatunkowy, w szczególności liczbę gatunków charakterystycznych
2.	6410 Zmiennowilgotne łąki trzęślicowe (<i>Molinion</i>)	Zachowanie siedliska w stanie niepogorszonym (U1). Nie jest możliwa poprawa stanu siedliska z uwagi na skład gatunkowy, w szczególności liczbę gatunków charakterystycznych.
3.	6430 Ziołorośla górskie (<i>Adenostylion alliariae</i>) i ziołorośla nadrzeczne (<i>Convolvuletalia sepium</i>)	Zachowanie siedliska w stanie niepogorszonym (U1). Nie jest możliwa poprawa stanu siedliska z uwagi na skład gatunkowy, w szczególności liczbę gatunków charakterystycznych.
4.	7230 Górskie i nizinne torfowiska zasadowe o charakterze młak, turzycowisk i mechowisk	Zachowanie siedliska w stanie niepogorszonym (U2). Nie jest możliwa poprawa stanu siedliska z uwagi na skład gatunkowy, w szczególności liczbę gatunków charakterystycznych
5.	91E0* Łęgi wierzbowe, topolowe, olszowe i jesionowe (<i>Salicetum albo-fragilis</i> , <i>Populetum albae</i> , <i>Alnenion glutinoso-incanae</i>)	Zachowanie siedliska w stanie niepogorszonym (U2). Poprawa stanu części płatów poprzez usunięcie gatunków obcych.
6.	91F0 Łęgowe lasy dębowo-wiązowo-jesionowe (<i>Ficario-Ulmetum</i>)	Zachowanie siedliska w stanie niepogorszonym (U2). Poprawa stanu części płatów poprzez usunięcie gatunków obcych.
7.	91I0* Ciepłolubne dąbrowy (<i>Quercetalia pubescenti-petraeae</i>)	Zachowanie siedliska w stanie niepogorszonym (U1). Utrzymanie wskaźnika „Zwarcie podszytu” na właściwym poziomie (FV.)
8.	1437 Leniec bezpodkwiatkowy <i>Thesium ebracteatum</i>	Zachowanie siedliska gatunku oraz stanu jego populacji w stanie niepogorszonym (U1).
9.	1617 Starodub łąkowy <i>Angelica palustris</i>	Zachowanie siedliska gatunku oraz stanu jego populacji w stanie niepogorszonym (U1).
10.	1188 Kumak nizinny <i>Bombina bombina</i>	Zachowanie siedliska gatunku oraz stanu jego populacji w stanie niepogorszonym (FV).
11.	6210 Murawy kserotermiczne (<i>Festuco-Brometea</i>)	Nie określano celów działań ochronnych. Płaty siedliska są nietypowo wykształcone i zajmują powierzchnię 0,1 ha (ocena D)

Z up. Regionalnego Dyrektora
Ochrony Środowiska w Bydgoszczy

Marek Machnikowski
Regionalny Konserwator Przyrody
w Bydgoszczy

Działania ochronne ze wskazaniem podmiotów odpowiedzialnych za ich wykonanie i obszarów ich wdrażania

Lp.	Przedmiot ochrony	Działania ochronne	Obszar wdrażania ¹⁾	Podmiot odpowiedzialny za wykonanie
Dotyczące ochrony czynnej siedlisk przyrodniczych, gatunków roślin i zwierząt oraz ich siedlisk oraz związane z utrzymaniem lub modyfikacją metod gospodarowania				
1	3150 Starorzeczka i naturalne eutroficzne zbiorniki wodne ze zbiorowiskami z <i>Nymphaeion</i> , <i>Potamion</i>	Przygotowanie materiałów informacyjnych o wartościach przyrodniczych i dopuszczalnych sposobach gospodarowania w obrębie siedliska.	Obszar Natura 2000	Regionalny Dyrektor Ochrony Środowiska w Bydgoszczy
2.	6410 Zmiennowilgotne łąki trzęślicowe (<i>Molinion</i>)	Działania obligatoryjne: zachowanie siedlisk przyrodniczych położonych na trwałych użytkach zielonych, ekstensywne użytkowanie kośne lub kośno -pastwiskowe łąk Działania fakultatywne: koszenie zgodnie z wymogami odpowiedniego pakietu, ukierunkowanego na ochronę siedliska przyrodniczego 6410 w ramach obowiązującego Programu Rozwoju Obszarów Wiejskich.	Płaty siedliska przyrodniczego na działkach: gmina Łabiszyn - obszar wiejski: - obręb Nowe Dąbie, działki nr: 728, 743, 744, 1018, 987, 994, 995, 996, 997, 998, 999 - obręb Władysławowo, działki nr: 578/1 gmina Białe Błota: - obręb Kruszyn Krajeński, działki nr: 587, 588, 615/3, 619/6, 621/2, 622/3, 662/5, 662/3, 662/6, 662/7, 695, 696, 703/2, 696, 698/2, 701, 703/2, 703/3, 703/4, 289, 698/3, 698/4600, 601, 602/1, 603/2, 603/3, 604/1, 605/1, 606/1, 607/1, 608/1, 609/1, 609/2, 610/1, gmina Szubin - obszar wiejski: - obręb Małe Rudy, działki nr: 54/1 - obręb Zamość, działki nr: 533, 534, 537, 538/1533, 534, 538/1, 539, 540/1, 541, 542, 543/1, 545, 546/1, 547, 553, 554, 555, 558, 559/1, 561, 562/1, 563, 564, 565	właściciel (zarządca) na podstawie zobowiązania podjętego w związku z korzystaniem z programów wsparcia z tytułu obniżenia dochodowości lub na podstawie porozumienia ze sprawującym nadzór nad obszarem Natura 2000
3.	7230 Górskie i nizinne torfowiska zasadowe o charakterze młak, turzycowisk	Działania obligatoryjne: Zachowanie siedlisk przyrodniczych położonych na trwałych użytkach zielonych. Ekstensywne użytkowanie kośne, kośno-pastwiskowe,	Płaty siedliska przyrodniczego na działkach: gmina Łabiszyn - obszar wiejski: - obręb Nowe Dąbie, działki nr: 1004, 1005, 1006, 999, 1028, 989, 990, 991, 992, 993, 977, 978, 599, 1003, 1013, 1002	właściciel (zarządca) na podstawie zobowiązania podjętego w związku z korzystaniem z programów

¹⁾ Lokalizację podano za pomocą numerów działek ewidencyjnych, których źródłem jest system LPIS (system identyfikacji działek rolnych)

	i mechowisk	pastwiskowe. Działania fakultatywne: Użytkowanie zgodnie z wymogami odpowiedniego pakietu, ukierunkowanego na ochronę siedliska przyrodniczego 7230 w ramach obowiązującego Programu Rozwoju Obszarów Wiejskich.	gmina Szubin - obszar wiejski: - obręb Tur, działki nr: 690/10, 690/11, 690/12, 690/13, 690/17, 690/5, 690/6, 690/7, 690/8, 690/9, 690/1, 690/2, 690/3, - obręb Samoklęski Duże, działki nr: 176, 177/1, 177/2, 178/1, 178/3, 179/1, 179/2, 186, 187, 188/1, 188/2, 189, 190, 191, 192, 193, 194, 196, 201, 202, 203, 84	wsparcia z tytułu obniżenia dochodowości lub na podstawie porozumienia ze sprawującym nadzór nad obszarem Natura 2000
4.	91E0* Łęgi wierzbowe, topolowe, olszowe i jesionowe (<i>Salicetum albo-fragilis</i> , <i>Populetum albae</i> , <i>Alnenion glutinoso-incanae</i>)	Usuwanie różnowiekowych osobników olszy szarej <i>Alnus incana</i> w ramach bieżących prac gospodarczych.	Płaty siedliska przyrodniczego na działkach: gmina Szubin - obszar wiejski: - obręb Chobielin, działki nr: 119/1, 120/1, 23/8, 23/9 gmina Nakło nad Notecią - obszar wiejski: - obręb Gorzeń, działki nr: 244, 251, 3186/2, 3220/2, 253, 3219/8	właściciel (zarządca) na podstawie przepisów prawa, a przypadku baku tych przepisów na podstawie porozumienia zawartego z RDOŚ,
5.	91F0 Łęgowe lasy dębowo-wiązowo-jesionowe (<i>Ficario-Ulmetum</i>)	Usuwanie robinii akacjowej <i>Robinia pseudoacacia</i> z drzewostanu w ramach bieżących prac gospodarczych.	Płaty siedliska przyrodniczego na działkach: gmina Szubin - obszar wiejski - obręb Chobielin, działki nr: 127/3, 128, 131/10, 131/13, 131/14, 131/2, 131/5, 131/6, 131/8, 131/9, 132/8, 133/6, 23, 24, 25, 3001/4, 28, 3001/14 - obręb Samoklęski Duże, działki nr: 3002/1, 98, 99, 98, - obręb Wymysłowo działki nr: 39, 41, 42	właściciel (zarządca) na podstawie przepisów prawa, a przypadku baku tych przepisów na podstawie porozumienia zawartego z RDOŚ,
6.	91F0 Łęgowe lasy dębowo-wiązowo-jesionowe (<i>Ficario-Ulmetum</i>)	Usuwanie osobników ligustru pospolitego <i>Ligustrum vulgare</i> z podszytu i runa, w ramach bieżących prac gospodarczych.	Płaty siedliska przyrodniczego na działkach: gmina Szubin - obszar wiejski - obręb Samoklęski Duże, działki nr: 3002/1, 98, 99	właściciel (zarządca) na podstawie przepisów prawa, a przypadku baku tych przepisów na podstawie porozumienia zawartego z RDOŚ,
7.	91F0 Łęgowe lasy dębowo-wiązowo-jesionowe (<i>Ficario-Ulmetum</i>)	Usuwanie osobników krzewu tawliny jarzębolistnej <i>Sorbaria sorbifolia</i> z podszytu i runa, w ramach bieżących prac gospodarczych.	Płaty siedliska przyrodniczego na działkach: gmina Szubin - obszar wiejski: - obręb Chobielin, działki nr: 127/3, 128, 131/10, 131/13, 131/14, 131/2, 131/6, 131/8, 131/9, 132/8, 133/6, 23, 24, 25, 3001/4	właściciel (zarządca) na podstawie przepisów prawa, a przypadku baku tych przepisów na podstawie

				porozumienia zawartego z RDOŚ,
8	<p>91F0 Łęgowe lasy dębowo-wiązowo-jesionowe (<i>Ficario-Ulmetum</i>) 91E0* Łęgi wierzbowe, topolowe, olszowe i jesionowe (<i>Salicetum albo-fragilis</i>, <i>Populetum albae</i>, <i>Alnenion glutinoso-incanae</i>)</p>	<p>Prowadzenie gospodarki leśnej z uwzględnieniem następujących zasad: - maksymalne ograniczenie użytkowania rębnią zupełną, - zagospodarowanie rębniami złożonymi, - zachowanie nienaruszonych fragmentów starych drzewostanów na co najmniej 5% powierzchni manipulacyjnej, - eliminowanie gatunków obcych w drzewostanie i warstwie krzewów, - kontynuowanie w ramach gospodarki leśnej działań mających na celu pozostawianie martwego drewna, aż do osiągnięcia właściwego stanu siedlisk (za wyjątkiem koniecznych zabiegów ochrony lasu i zapewnienia bezpieczeństwa powszechnego).</p>	<p>gmina Szubin - obszar wiejski: - obręb Tur, działki nr: 243, 244, 249, 250, 252, 253, 705, 623/2, 690/16, 690/17, 698, 3101/3, 3101/1, - obręb Chobielin, działki nr: 18/3, 19, 20, 21, 22/1, 22/2, 23, 24, 25, 28, 30/1, 30/2, 119/1, 120/1, 126/15, 127/3, 128, 131/10, 131/13, 131/14, 131/2, 131/6, 131/8, 131/9, 132/8, 132/20, 133/6, 23, 148, 149, 150/1, 154, 3001/4, 3001/5, 3001/15, 3001/10, 3001/14, - obręb Wymysłowo, działki nr: 24/3, 25, 23/8, 23/9, 39, 41, 42 - obręb Samokłeski Duże, działki nr: 96, 98, 99, 180, 195, 196, 202, 203, 206, 207, 204/2, 205, 3100/2, 3002/1, gmina Łabiszyn - obszar wiejski: - obręb Obórznia, działki nr: 3089/1, 103, 106/10, 107, 108, 109, 111/1, 111/2, 112, 3087, 3088, 3092, 3093, 3094, 3095/5, 3097/6, 3089/2, 3089/1, 3090, 3092, 3093, 3094, 3097/6 - obręb Nowe Dąbie, działki nr: 1031, 3095/4, 868, 1000, 1027, 1028 - obręb Władysławowo, działki nr: 207, 208, 326, 337, 342, 343, 347/2, 572/1, 574/1, 587, 589/1, 446, 447, 448/1, 449/1 - obręb Wielki Sosnowiec, działki nr: 3, 5/1, 10/1, 5/3 gmina Nakło nad Notecią - obszar wiejski: - obręb Potulice, działki nr: 41, 42, 43/1, 39/20, 39/5, - obręb Gorzeń, działki nr: 239, 244, 251, 3186/2, 3220/2, 3188/1, 253, 3219/8, 3219/9, 3187/2, gmina Białe Błota: - obręb Kruszyn Krajeński, działki nr: 183/4, 184/11, 619/6</p>	<p>Właściwy miejscowo Nadleśniczy a na gruntach prywatnych właściciel lub zarządca nieruchomości na podstawie przepisów prawa a w przypadku braku tych przepisów na podstawie porozumienia z sprawującym nadzór nad obszarem Natura 2000</p>
9.	<p>91I0* Cieplolubne dąbrowy (<i>Quercetalia pubescenti-petraeae</i>)</p>	<p>Usuwanie osobników drzew (w celu utrzymania pokrycia <70%) i krzewów (w celu utrzymania pokrycia <20%), wycinanie w okresie jesienno-zimowym, wynoszenie biomasy poza płaty siedliska przyrodniczego. Dopuszcza się pozostawienie</p>	<p>Płaty siedliska przyrodniczego na działkach: gmina Białe Błota: - obręb Kruszyn Krajeński, działki nr: 615/3 gmina Szubin - obszar wiejski: - obręb Małe Rudy, działki nr: 52/1, 53/1, 54/1</p>	<p>właściciel (zarządca) na podstawie porozumienia zawartego z RDOŚ,</p>

		pojedynczych osobników dębu, którym należy jednak wysoko ukształtować korony.		
10.	1437 Leniec bezpodkwiatkowy <i>Thesium ebracteatum</i>	Działania obligatoryjne: koszenie Zachowanie siedlisk przyrodniczych położonych na trwałych użytkach zielonych. Ekstensywne użytkowanie kośne, kośno-pastwiskowe, pastwiskowe. Działania fakultatywne: koszenie: raz w roku w terminie od 15 VII do 30 VIII, z pozostawieniem 20% powierzchni nieskoszonej w ciągu całego roku (co roku inne miejsce), Wymagane koszenie na wysokości ok. 10 cm, w sposób nieniszczący struktury roślinności i gleby, od środka na zewnątrz działki z usunięciem lub złożeniem w stogi ściętej biomasy w terminie nie dłuższym niż 2 tygodnie po pokosie (z wyjątkiem uzasadnionych przypadków). wypas: dopuszczalny z obsadą zwierząt od 0,4 do 0,6 DJP/ha i maks. obciążeniu do 5 DJP/ha (2,5t/ha), sezon pastwiskowy – od 1 maja do 15 października.	Płaty siedliska gatunku na działkach: gmina Szubin - obszar wiejski: - obręb Małe Rudy, działki nr: 53/1 - obręb Zamość, działki nr: 538/1, 554, 555 gmina Łabiszyn - obszar wiejski: - obręb Nowe Dąbie, działki nr: 1034, 3128/1	właściciel (zarządca) na podstawie zobowiązania podjętego w związku z korzystaniem z programów wsparcia z tytułu obniżenia dochodowości,
11.	1617 Starodub łąkowy <i>Angelica palustris</i>	Działania obligatoryjne: zachowanie siedlisk przyrodniczych położonych na trwałych użytkach zielonych, ekstensywne użytkowanie kośne łąk,	Płaty siedliska gatunku na działkach: gmina Łabiszyn - obszar wiejski: - obręb Nowe Dąbie, działki nr: 1008, 3130/5, 437/1, 929, 1004, 1005, 1006, 1015, 979, 980, 1009, 1025, 570/1, 787, 788/1, 789/1, 930, 931, 932, 933, 934, 979,	właściciel (zarządca) na podstawie zobowiązania podjętego w związku z korzystaniem

		kośno -pastwiskowe lub pastwiskowe łąk Działania fakultatywne: koszenie zgodnie z wymogami odpowiedniego pakietu, ukierunkowanego na ochronę siedliska gatunku w ramach obowiązującego Programu Rozwoju Obszarów Wiejskich.	980, 981, 982, 983, 984, 9851018, 994, 995, 996, 997, 998, 999, 728, 743, 744, 770, 1012, 1028, 989, 990, 991, 992, 993, 436, 437/1, 438, 439, 441/1, 443, 445/1, 445/5, 599, 926, 927, 928, 929, 1002, 1003, 1013, 1014, - obręb Władysławowo, działki nr: 589/1 gmina Nakło nad Notecią - obszar wiejski: - obręb Potulice, działki nr: 39/20 gmina Białe Błota: - obręb Kruszyn Krajeński, działki nr: 289, 698/3, 698/4, 701, 703/2, 703/3, 703/4, 614, 615/10, 615/11, 615/7, 615/8, 615/9, 616/1, 619/5, 621/2, 289, 614, 615/3, 600, 601, 602/1, 603/2, 603/3, 604/1, 605/1, 606/1, 607/1, 608/1, 609/1, 609/2, 610/1 gmina Szubin - obszar wiejski: - obręb Tur, działki nr: 625" - obręb Zamość, działki nr: 533, 534, 537, 538/1, 539, 540/1, 541, 542, 543/1, 545, 546/1, 547, 553, 554, 555, 558, 559/1, 561, 562/1, 563, 564, 565, 566 - obręb Samokłęski Duże, działki nr: 178/1, 178/3, 179/1, 179/2	z programów wsparcia z tytułu obniżenia dochodowości,
Dotyczące monitoringu stanu przedmiotów ochrony oraz realizacji celów działań ochronnych				
12	3150 Starorzeczka i naturalne eutroficzne zbiorniki wodne ze zbiorowiskami z <i>Nymphaeion, Potamion</i>	Monitoring zgodnie z metodyką Głównego Inspektoratu Ochrony Środowiska w stałym punkcie monitoringowym co 5 lat	zdj.1- 17°44'08,1"E 53°4'55,0"N zdj.2 - 17°44'12,7"E 53°4'53,8"N zdj.3-17°44'17,1"E 53°4'55,9"N	Regionalny Dyrektor Ochrony Środowiska w Bydgoszczy
13	6410 Zmiennowilgotne łąki trzęślicowe (<i>Molinion</i>)	Monitoring zgodnie z metodyką Głównego Inspektoratu Ochrony Środowiska w stałym punkcie monitoringowym , co 5 lat	zdj. 1 - 17°50'33,9"E 53°4'00,5"N zdj. 2 - 17°50'34,8"E 53°3'59,3"N zdj. 3 - 17°50'37,0"E 53°3'58,2"N	Regionalny Dyrektor Ochrony Środowiska w Bydgoszczy
14	7230 Górskie i nizinne torfowiska zasadowe o charakterze młak, turzycowisk i mechowisk	Monitoring zgodnie z metodyką Głównego Inspektoratu Ochrony Środowiska w stałym punkcie monitoringowym co 5 lat	zdj. 1 - 17°55'56,9"E 53°0'6,9"N zdj. 2 - 17°55'58,3"E 53°0'6,7"N zdj. 3 - 17°55'58,6"E 53°0'6,8"N	Regionalny Dyrektor Ochrony Środowiska w Bydgoszczy

15	91E0* Łęgi wierzbowe, topolowe, olszowe i jesionowe (<i>Salicetum albo-fragilis</i> , <i>Populetum albae</i> , <i>Alnenion glutinoso-incanae</i>)	Ocena procentowego udziału olszy szarej na całej powierzchni siedliska co 5 lat	Płaty siedliska przyrodniczego na działkach: gmina Szubin - obszar wiejski: - obręb Chobielin, działki nr: 119/1, 120/1 - obręb Wymysłowo, działki nr: 24/3, 25, 23/8, 23/9 gmina Nakło nad Notecią - obszar wiejski: - obręb Gorzeń, działki nr: 244, 251, 3186/2, 3220/2, 253, 3219/8	Regionalny Dyrektor Ochrony Środowiska w Bydgoszczy
16	91E0* Łęgi wierzbowe, topolowe, olszowe i jesionowe (<i>Salicetum albo-fragilis</i> , <i>Populetum albae</i> , <i>Alnenion glutinoso-incanae</i>)	Monitoring zgodnie z metodyką Głównego Inspektoratu Ochrony Środowiska w stałym punkcie monitoringowym, co 5 lat	zdj. 1 N 53° 00' 01,2", E 17° 55' 24,7" zdj. 2 N 53° 00' 01,1", E 17° 55' 22,3" zdj. 3 N 53° 00' 01,7", E 17° 55' 20,0"	Regionalny Dyrektor Ochrony Środowiska w Bydgoszczy
17	91F0 Łęgowe lasy dębowo-wiązowo-jesionowe (<i>Ficario-Ulmetum</i>)	Ocena procentowego udziału robinii akacjowej na całej powierzchni siedliska, co 5 lat	Szubin, obręb Chobielin, Dz. nr: 127/3, 128, 131/10, 131/13, 131/14, 131/2, 131/5, 131/6, 131/8, 131/9, 132/8, 133/6, 23, 24, 25, 3001/4 (pow. 10,58 ha) Szubin, obręb Samokłęski Duże, Dz. nr: 101, 3002/1, 98, 99 (pow. 4,00 ha) Szubin, obręb Chobielin, Dz. nr: 28, 3001/14, Szubin, obręb Samokłęski Duże, Dz. nr: 98, obręb Wymysłowo Dz. nr: 39, 41, 42 (pow. 3,13 ha)	Regionalny Dyrektor Ochrony Środowiska w Bydgoszczy
18	91F0 Łęgowe lasy dębowo-wiązowo-jesionowe (<i>Ficario-Ulmetum</i>)	Ocena procentowego udziału ligustru pospolitego na całej powierzchni siedliska, co 5 lat	Szubin, obręb Samokłęski Duże, Dz. nr: 101, 3002/1, 98, 99 (pow. 4,00 ha)	Regionalny Dyrektor Ochrony Środowiska w Bydgoszczy
19	91F0 Łęgowe lasy dębowo-wiązowo-jesionowe (<i>Ficario-Ulmetum</i>)	Ocena procentowego udziału tawliny jarzębolistnej na całej powierzchni siedliska, co 5 lat	Szubin, obręb Chobielin, Dz. nr: 127/3, 128, 131/10, 131/13, 131/14, 131/2, 131/5, 131/6, 131/8, 131/9, 132/8, 133/6, 23, 24, 25, 3001/4 (pow. 10,58 ha)	Regionalny Dyrektor Ochrony Środowiska w Bydgoszczy
20	91F0 Łęgowe lasy dębowo-wiązowo-jesionowe (<i>Ficario-Ulmetum</i>)	Monitoring zgodnie z metodyką Głównego Inspektoratu Ochrony Środowiska w stałym punkcie monitoringowym, co 5 lat	zdj. 1 N 52° 59' 59,4", E 17° 54' 30,3" zdj. 2 N 53° 06' 27,4", E 17° 40' 01,6" zdj. 3 N 53° 06' 27,4", E 17° 40' 01,6"	Regionalny Dyrektor Ochrony Środowiska w Bydgoszczy

21	91I0* Ciepłolubne dąbrowy (<i>Quercetalia pubescenti- petraeae</i>)	Ocena procentowego udziału drzew i krzewów na całej powierzchni siedliska, co 5 lat.	Białe Błota, obręb Kruszyn Krajeński, Dz. nr: 615/3; Szubin, obręb Małe Rudy, Dz. nr: 52/1, 53/, 54/1 (pow. 2,5 ha)	Regionalny Dyrektor Ochrony Środowiska w Bydgoszczy
22	91I0* Ciepłolubne dąbrowy (<i>Quercetalia pubescenti- petraeae</i>)	Monitoring zgodnie z metodyką Głównego Inspektoratu Ochrony Środowiska w stałym punkcie monitoringowym, co 5 lat.	zdj. 1 - 17°51'45,1"E 53°3'25,0"N zdj. 2 - 17°51'47,8"E 53°3'23,9"N zdj. 3 - 17°51'51,8"E 53°3'21,3"N	Regionalny Dyrektor Ochrony Środowiska w Bydgoszczy
23	1437 Leniec bezpodkwiat kowy <i>Thesium ebracteatum</i>	Monitoring zgodnie z metodyką Głównego Inspektoratu Ochrony Środowiska w stałym punkcie monitoringowym, co 5 lat	N 53° 04' 06,0", E 17° 50'24,9"	Regionalny Dyrektor Ochrony Środowiska w Bydgoszczy
23	1617 Starodub łąkowy <i>Angelica palustris</i>	Monitoring zgodnie z metodyką Głównego Inspektoratu Ochrony Środowiska w stałym punkcie monitoringowym, co 5 lat	zdj. 1 - 17°51'12,5"E 53°3'48,4"N zdj. 2 - 17°51'16,6"E 53°3'46,1"N zdj. 3 - 17°51'23,3"E 53°3'45,1"N	Regionalny Dyrektor Ochrony Środowiska w Bydgoszczy
24	1188 Kumak nizinny <i>Bombina bombina</i>	Monitoring zgodnie z metodyką Głównego Inspektoratu Ochrony Środowiska w stałym punkcie monitoringowym.	N 534'56.42", E 1744'10.36",	Regionalny Dyrektor Ochrony Środowiska w Bydgoszczy

Z up. Regionalnego Dyrektora
Ochrony Środowiska w Bydgoszczy
Marek Machnikowski
Regionalny Konservator Przyrody
w Bydgoszczy

UZASADNIENIE

Plan zadań ochronnych dla obszaru Natura 2000 Równina Szubińsko-Łabiszyńska PLH040029 jest dokumentem planistycznym sporządzanym przez sprawującego nadzór nad obszarem na okres 10 lat, w celu ochrony przedmiotów ochrony znajdujących się w jego obrębie. Na podstawie art. 28 ust. 5 ustawy z dnia 16 kwietnia 2004 r. o ochronie przyrody (Dz. U. z 2016 r. poz. 2134 ze zm.) regionalny dyrektor ochrony środowiska ustanawia, w drodze aktu prawa miejscowego w formie zarządzenia, plan zadań ochronnych dla obszaru Natura 2000, kierując się koniecznością utrzymania i przywracania do właściwego stanu ochrony siedlisk przyrodniczych oraz gatunków roślin i zwierząt, dla których ochrony wyznaczono obszar Natura 2000. Plan ten zawiera zakres, o którym mowa w art. 28 ust. 10 ww. ustawy.

Plan zadań ochronnych sporządzono na podstawie dokumentacji opracowanej przez Uniwersytet Technologiczno-Przyrodniczy im. Jana i Jędrzeja Śniadeckich w Bydgoszczy, Al. prof. S. Kaliskiego 7, 85-796 Bydgoszcz w ramach projektu nr POIS.05.03.00-00-285/10 – „Projekty planów zadań ochronnych dla obszarów NATURA 2000 na terenie województw kujawsko-pomorskiego i mazowieckiego”, współfinansowanego przez Unię Europejską ze środków Europejskiego Funduszu Rozwoju Regionalnego w ramach Programu Operacyjnego Infrastruktura i Środowisko na lata 2007-2013.

W trakcie sporządzania ww. dokumentacji zweryfikowano informacje dotyczące przedmiotów ochrony. Murawy kserotermiczne były wymienione w pierwotnym SDF jako przedmiot ochrony obszaru, przy czym z uwagi na stan zachowania i nieznaczną powierzchnię (0,1 ha) proponuje się zmianę oceny na D i wykreślenie muraw jako przedmiot ochrony. Wniosek o aktualizację SDF złożono do GDOŚ. Przedmiotami ochrony obszaru Natura 2000 są następujące cenne siedliska przyrodnicze oraz gatunki roślin i zwierząt: 3150 Starorzeczka i naturalne eutroficzne zbiorniki wodne ze zbiorowiskami z *Nymphaeion*, *Potamion* 6410 Zmiennowilgotne łąki trzęślicowe (*Molinion*) 6430 Ziołorośla górskie (*Adenostylin alliariae*) i ziołorośla nadrzeczne (*Convolvuletalia sepium*) 7230 Górskie i nizinne torfowiska zasadowe o charakterze młak, turzycowisk i mechowisk 91E0* Łęgi wierzbowe, topolowe, olszowe i jesionowe (*Salicetum albo-fragilis*, *Populetum albae*, *Alnion glutinoso-incanae*) 91F0 Łęgowe lasy dębowo-wiązowo-jesionowe (*Ficario-Ulmetum*) 91I0* Ciepłolubne dąbrowy (*Quercetalia pubescenti-petraeae*), 1437 Leniec bezpodkwiatkowy *Thesium ebracteatum*, 1617 Starodub łąkowy *Angelica palustris*, 1188 Kumak nizinny *Bombina bombina*.

Większość starorzeczy znajduje się w zaawansowanym stadium sukcesji. Przedmiotowym procesom nie można przeciwdziałać. Planuje się jedynie prowadzenie działań informacyjnych mających na celu wyeliminowanie potencjalnych negatywnych oddziaływań człowieka (np. zasypywanie), mogących przyspieszyć ten proces lub w inny sposób ingerować w siedlisko.

W celu zachowania zbiorowisk łąkowych oraz torfowisk zasadowych konieczne jest ich ekstensywne użytkowanie. Podobnie sformułowano zabiegi ochronne dla staroduba łąkowego oraz leńca bezpodkwiatkowego.

W celu ochrony łągów wskazano na potrzebę usuwania gatunków obcych z drzewostanu i podszytu oraz określenie zasady prowadzenia gospodarki leśnej. Dla zachowania ciepłolubnych dąbrów przewidziano zabiegi polegające na usuwaniu nadmiaru podszytu.

Siedlisko ziołorośli (6430) jest dość dobrze zachowane. Umiejscawia się głównie wzdłuż naturalnego cieku Noteci i sztucznego Kanału Noteckiego oraz w obrębie starorzeczy. Z uwagi na niezbyt bogaty skład gatunkowy, czasem małą liczbę gatunków charakterystycznych (co wydaje się cechą naturalną dla przedmiotowego obszaru) ocenę obniżono do U1. Roślinność ma dobre perspektywy zachowania. Nie stwierdzono potrzeby realizacji działań ochronnych w celu zachowania ziołorośli.

Również nie planuje się działań ochronnych dla kumaka nizinnego występującego w równomiernym rozproszeniu na terenie całego obszaru wzdłuż rzeki Noteci. Pomimo stwierdzenia punktowych zagrożeń dla jego siedlisk, generalnie w obszarze gatunek nie jest zagrożony i znajduje się we właściwym stanie zachowania.

Analiza dokumentów planistycznych wykazała, iż ich zapisy w nich zawarte nie stanowią zagrożenia dla przedmiotów ochrony w obszarze Natura 2000. W związku z powyższym nie stwierdzono potrzeby określenia wskazań dotyczących eliminacji lub ograniczenia zagrożeń wewnętrznych lub zewnętrznych do dokumentów, o których mowa w art. 28 ust. 10 pkt 5 ustawy z dnia 16 kwietnia 2004 r. o

ochronie przyrody (Dz. U. z 2016 r. poz. 2134).

Informacje zgromadzone na potrzeby niniejszego planu zadań ochronnych są wystarczające dla prawidłowego zaplanowania działań ochronnych. Mając powyższe na uwadze nie stwierdzono potrzeby sporządzenia planu ochrony dla obszaru Natura 2000 Równina Szubińsko-Łabiszyńska PLH040029.

Regionalny Dyrektor Ochrony Środowiska w Bydgoszczy obwieszczeniem znak: WPN.6320.18.2016.AM2, z dnia 27 października 2016 r., poinformował o zamiarze przystąpienia do sporządzenia projektu planu zadań ochronnych dla obszaru Natura 2000 Równina Szubińsko-Łabiszyńska PLH040029.

Regionalny Dyrektor Ochrony Środowiska w Bydgoszczy pismem znak: WPN.6320.21.1.2016.JC z dnia 7 grudnia 2016 r. przekazał zidentyfikowanym zainteresowanym osobom i podmiotom prowadzącym działalność w obrębie siedlisk przyrodniczych i siedlisk gatunków projekt planu zadań ochronnych i umożliwił zgłaszanie uwag do przedmiotowego projektu.

Następnie obwieszczeniem WPN.6320.23.2016.AM2 z dnia 20 grudnia 2016 r. Regionalny Dyrektor Ochrony Środowiska w Bydgoszczy poinformował społeczeństwo o przystąpieniu do opracowywania projektu planu zadań ochronnych dla obszaru Natura 2000 Równina Szubińsko-Łabiszyńska PLH040029 oraz o możliwości złożenia uwag i wniosków do przedmiotowego projektu zarządzenia.

Wymienione obwieszczenia zamieszczone były w Biuletynie Informacji Publicznej Regionalnej Dyrekcji Ochrony Środowiska w Bydgoszczy, na tablicy ogłoszeń ww. urzędu oraz w prasie o zasięgu obejmującym województwo kujawsko-pomorskie. Z projektem planu zadań ochronnych dla obszaru Natura 2000 Równina Szubińsko-Łabiszyńska PLH040029 można było zapoznać się w siedzibie Regionalnej Dyrekcji Ochrony Środowiska w Bydgoszczy, a także w aktualnościach na stronie internetowej Regionalnej Dyrekcji Ochrony Środowiska w Bydgoszczy (<http://bydgoszcz.rdos.gov.pl/>). Ponadto, zgodnie z art. 21 ust. 2 pkt 24 lit. a ustawy z dnia 3 października 2008 r. o udostępnianiu informacji o środowisku i jego ochronie, udziale społeczeństwa w ochronie środowiska oraz o ocenach oddziaływania na środowisko (Dz. U. z 2016 r. poz. 353), projekt planu zadań ochronnych zamieszczono w publicznie dostępnym wykazie danych na Ekoportalu (nr karty: 1993/2016). W ten sposób zapewniono możliwość udziału społeczeństwa na zasadach i w trybie określonym w ustawie z dnia 3 października 2008 r. o udostępnianiu informacji o środowisku i jego ochronie, udziale społeczeństwa w ochronie środowiska oraz o ocenach oddziaływania na środowisko (Dz. U. z 2016 r. poz. 353) w procedurze, której przedmiotem jest sporządzenie projektu planu zadań ochronnych dla ww. obszaru Natura 2000.

W związku z udziałem społeczeństwa do projektu zarządzenia zgłoszono następujące uwagi:

Generalna Dyrekcja Ochrony Środowiska w Bydgoszczy (e-mail z dnia 20.01.2017 r.)		
1.	Załącznik nr 3 pkt 5 i 6 zagrożenie „I01 Nierodzime gatunki zaborcze” zamienić na obce gatunki inwazyjne.	Uwagę uwzględniono.
2.	Czy w związku z zapisem działań obligatoryjnych w załączniku 5” Zachowanie siedlisk przyrodniczych położonych na trwałych użytkach zielonych” należy rozumieć, że wszystkie wymienione działki są zakwalifikowane jako TUZ?	Podając lokalizacje płątów wskazano że dotyczy ona „płątów siedliska na działkach” nie zaś całych działek. Co do zasady płąty siedlisk 6410 i 7230, jak również siedlisk leńca i staroduba powinny być trwałymi użytkami zielonymi.
3.	Zapis w załączniku 5 pkt 5 i 8 „różnowiekowych osobników” wydaje się zbędny.	Uwagę uwzględniono
4.	Sformułowanie w załączniku 5 pkt 9 dotyczący „obowiązku pozostawienia 20% powierzchni nieskoszonej w ciągu całego roku” nie wydaje się dobre w związku z tym, że są to działania fakultatywne.	Uwagę uwzględniono. Przeformatowano sformułowanie.
Nadleśnictwo Szubin pismem znak:ZG.7210.6.2016 z dnia 3 stycznia 2017 r.		
5.	Jako zagrożenie uznaje się wycinkę lasu. Zapis ten z racji prowadzonej przez Lasy Państwowe racjonalnej gospodarki leśnej oraz w myśl obowiązujących przepisów prawnych, jest	Uzupełniono opis zagrożenia. Z uwagi na lokalizację części płątów siedliska na gruntach

	bezasadny. Lasy Państwowe nie prowadzą gospodarki leśnej w oparciu o wylesienia lecz na zasadzie określonej rębni, w której odnowienie stanowi konsekwencję pozyskania drewna. W związku z powyższym wnioskujemy o usunięcie z projektu planu zadań ochronnych z załącznika nr 3 pkt. 6 zapisu „że potencjalnym zagrożeniem dla obszaru Natury 2000 jest wycinka lasu”	prywatnych figurujących w ewidencji gruntów jako np. łąki, wycinkę takich fragmentów uznano za zagrożenie.
6.	Ponawiamy wniosek przekazany pismem z dnia 9.12.2016r. o zmianę następującego zapisu w załączniku nr 3 „głównym zagrożeniem potencjalnym jest gospodarka leśna” na stwierdzenie: „zagrożeniem potencjalnym może być gospodarka leśna”.	Uwagę uwzględniono.
7.	W/w punktach załącznika nr 5 wystosowano zapis „w miarę możliwości całkowite usunięcie gatunku w okresie obowiązywania PZO”. Zapis ten z uwagi na inwazyjność wymienionych gatunków obcych oraz ich biologii będzie niemożliwy do wykonania w okresie 10 lat obowiązywania dokumentu. Nadleśnictwo wnioskuje o wykreślenie wyżej cytowanego zapisu.	Uwagę uwzględniono. Wskazano że działania mają być prowadzone w ramach bieżących prac gospodarczych.
8.	Pismem z dnia 9.12.2016r. wnioskowano również o zmianę zapisu działań ochronnych dla siedliska 91F0 w odniesieniu do pozostawienia nienaruszonych fragmentów starych drzewostanów. Nadleśnictwo wnioskowało o zachowanie fragmentów starodrzewu na powierzchni ok 5%. Przekazany do konsultacji społecznych projekt planu zadań ochronnych określa pozostawianie starodrzewu na powierzchni co najmniej 5%. Zapis ten jest sprzeczny z obowiązującymi Zasadami Hodowli Lasu oraz obowiązującym w Lasach Państwowych standardem FSC. Specyfika stosowanych rębni złożonych oraz wielkość działki manipulacyjnej przemawia za przyjęciem zaproponowanego przez nas rozwiązania.	Uwaga nie została uwzględniona. Zapis został sformułowany w celu zachowania pewnej ilości starych drzewostanów. Co do zasady ma to być nie mniej niż 5%. Nie stoi to w sprzeczności z Zasadami Hodowli Lasu. Formułując bardziej ogólny zapis nie ma pewności że ww. wskaźnik zostanie osiągnięty.
9.	W załączniku nr 3 pkt. 10 dodano opis zagrożeń dla kumaka nizinnego <i>Bombina bombina</i> . Załącznik nr 5 nie określa działań ochronnych oraz lokalizacji dla tego gatunku.	Gatunek w obszarze nie jest zagrożony (stan FV), chociaż zdiagnozowano pewne punktowe zagrożenia dla jego siedliska. Realizacja innych działań wymienionych w zarządzeniu będzie wystarczająca w celu zachowania stanu siedlisk gatunku. Brak jest potrzeby prowadzenia celowych działań dla utrzymania populacji kumaka.
	Pan Lech Jaroszyński - e-mail z dnia 18 stycznia 2017 r.	
10.	Wszystko ładnie i pięknie, a nikt nie zwrócił uwagi na czynne drogi gruntowe, przebiegające przez obszary objęte opracowaniem lub graniczące z nimi. Na odcinku od jazu na Noteci w Dębinku, przez służę Dębinek II do m. Prądkki, droga, w ramach modernizacji, traktowana jest odcinkowo żużlem paleniskowym. Droga ta od jazu do służy Dębinek II przecina obszar ochronny, a na odcinku ok. 2,0 km graniczy z obszarem objętym opracowaniem. Jestem szczególnie uwrażliwiony na to zjawisko, ponieważ mieszkam przy tej drodze - ul. Śluzowa 1 w Prądkkach. Żona aktualnie przechodzi leczenie płuc. O zagrożeniu dla środowiska nie muszę się rozpisywać. Sami	Autorzy dokumentacji do planu zadań ochronnych nie wykazali takiego zagrożenia. Plan zadań odnosi się jedynie do przedmiotów ochrony obszaru Natura 2000, nie zaś do całości środowiska. Modernizacja drogi żużlem paleniskowym nie spowoduje pogorszenia stanu łąk trzęślicowych znajdujących się w jej sąsiedztwie.

	powinniście wiedzieć najlepiej skoro chociażby, poruszenie problem zagospodarowania łąk nadnoteckich przez rolników. Chyba że żużel jest materiałem czystym dla środowiska. Ja wiem że nie.	
	Starostwo Powiatowe w Nakle nad Notecią pismem znak: WWS.606.35.2016 z dnia 17 stycznia 2017 r.	
11.	<p>Po zapoznaniu się z projektem Planu Zadań Ochronnych dla obszaru Natura 2000 Równina Szubińskiego-Łabiszyńska PLH040029 nie wnoszę uwag do projektu.</p> <p>Jednak niepokojący jest zapis dotyczący przedmiotu ochrony nr 3150 Starorzecza i naturalne eutroficzne zbiorniki wodne ze zbiorowiskami z <i>Nymphaeion Potamion</i>. Ma on wpisane działanie ochronne: "Przygotowanie materiałów informacyjnych o wartościach przyrodniczych i dopuszczalnych sposobach gospodarowania w obrębie siedliska . Podmiotem odpowiedzialnym za wykonanie zadania jest Regionalny Dyrektor Ochrony Środowiska.</p> <p>Proszę, aby Regionalny Dyrektor Ochrony Środowiska. określając „dopuszczalne sposoby gospodarowania w obrębie siedliska", uwzględnił fakt, że starorzecze Noteci jest ważnym elementem systemu melioracji szczegółowych. System melioracyjny został opracowany w taki sposób, że z rzeki Noteć można nawadniać łąki za pomocą doprowadzalników, a odpływ wód z łąk odbywa się poprzez system rowów, które mają swoje ujście do położonego niżej rowu tzw. starorzecza Noteci.</p> <p>W ciągu kilku ostatnich lat w Dolinie Noteci występowały poważne podtopienia, które powodowały duże szkody na łąkach położonych na terenie Doliny Noteci, należących do rolników indywidualnych. Według specjalistów melioracji powodem była niedrożność starorzecza Noteci.</p> <p>W związku z powyższym wnoszę, aby ustalając sposób gospodarowania w obrębie tego siedliska, w żaden sposób nie ograniczać wykonywania robót dotyczących konserwacji tj. wykaszania i odmulania rowu.</p>	Opinia pozytywna bez uwag, nie wymagająca wprowadzenia zmian w zarządzeniu.

Ponadto wprowadzono w treści zarządzenia zmiany redakcyjne oraz w ramach działań obligatoryjnych dopuszczono użytkowanie kośno-pastwiskowe w obrębie łąk trzęślicowych. W pewnych przypadkach jest to dopuszczona forma użytkowania siedliska, o czym mowa m. in w ustaleniach programu rolno-środowiskowo-klimatycznego.

Projekt planu zadań ochronnych dla obszaru Natura 2000 został pozytywnie zaopiniowany przez Regionalną Radę Ochrony Przyrody w Bydgoszczy uchwałą Nr 2/2017 z dnia 2 marca 2017 roku.

Projekt niniejszego zarządzenia na podstawie art. 59 ust. 2 ustawy z dnia 23 stycznia 2009 r. o wojewodzie i administracji rządowej w województwie (Dz. U. z 2015 r. poz. 525) został uzgodniony przez Wojewodę Kujawsko-Pomorskiego pismem znak: WIR.IX.710.63.2017 z dnia 28 lipca 2017 r.

Z up. Regionalnego Dyrektora
Ochrony Środowiska w Bydgoszczy

Marek Machnikowski
Regionalny Konserwator Przyrody
w Bydgoszczy