

ZARZĄDZENIE NR 11 /2015
REGIONALNEGO DYREKTORA OCHRONY ŚRODOWISKA
W BYDGOSZCZY
z dnia 25 czerwca 2015 r.

**w sprawie ustanowienia zadań ochronnych dla rezerwatu przyrody
„Nadgoplański Park Tysiąclecia”**

Na podstawie art. 15 ust. 1 pkt 14 i art. 22 ust. 2 pkt 2 oraz ust. 3 ustawy z dnia 16 kwietnia 2004 roku o ochronie przyrody (Dz. U. z 2013 r. poz. 627, z późn. zm. ¹), zarządza się, co następuje:

§1. Ustanawia się zadania ochronne dla rezerwatu przyrody „Nadgoplański Park Tysiąclecia”, zwanego dalej „rezerwatem” na okres 1 roku od dnia wejścia zarządzenia w życie.

§2. Celem ochrony przyrody w rezerwacie jest zachowanie siedlisk ptactwa wodno-błotnego.

§3. Identyfikację i ocenę istniejących i potencjalnych zagrożeń wewnętrznych i zewnętrznych oraz sposoby eliminacji lub ograniczenia tych zagrożeń i ich skutków przedstawia załącznik nr 1 do zarządzenia.

§4. Opis sposobów ochrony czynnej ekosystemów, z podaniem ich rodzaju, rozmiaru i lokalizacji przedstawia załącznik nr 2 do zarządzenia.

§5. Wskazanie obszarów i miejsc udostępnionych dla celów rybactwa i amatorskiego połowu ryb oraz określenie sposobu ich udostępniania przedstawia tabela i mapy stanowiące załącznik nr 3 do zarządzenia.

§6. Cały obszar rezerwatu jest objęty ochroną czynną.

§7. Zarządzenie wchodzi w życie z dniem podpisania.


REGIONALNY DYREKTOR
OCHRONY ŚRODOWISKA W BYDGOSZCZY
WŁODZIMIERZ CIEPLAK

¹ Zmiany tekstu jednolitego wymienionej ustawy zostały ogłoszone w Dz. U. z 2013 r. poz. 628 i 842, z 2014 r. poz. 805, 850, 1002, 1101 i 1863, z 2015 r. poz. 222.

Załącznik nr 1 do zarządzenia nr 11/2015
Regionalnego Dyrektora Ochrony
Środowiska w Bydgoszczy
z dnia 25 czerwca 2015 roku

Identyfikacja i ocena istniejących i potencjalnych zagrożeń wewnętrznych i zewnętrznych oraz sposoby eliminacji lub ograniczenia tych zagrożeń i ich skutków.

Lp.	Identyfikacja zagrożeń wewnętrznych i zewnętrznych	Sposoby eliminacji lub ograniczania istniejących i potencjalnych zagrożeń wewnętrznych i zewnętrznych oraz ich skutków
1.	Sukcesja roślinności krzewiastej i trzciny, zmiana warunków wilgotnościowych i świetlnych, zmniejszenie zasięgu występowania cennych siedlisk przyrodniczych.	Wykaszenie lub wypasanie łąk oraz usuwanie zakrzaczeń.
2.	Postępujące zarastanie trzcinowisk przez drzewa i krzewy.	Ograniczenie rozwoju drzew i krzewów poprzez wykaszanie roślinności szuwarowej - stworzenie dodatkowych miejsc lęgowych oraz miejsc żerowania dla awifauny wodno-błotnej.
3.	Zarastanie powierzchni siedliska 7210 Torfowiska nakredowego (<i>Cladietum marisci</i> , <i>Caricetum buxbaumii</i> , <i>Schoenetum nigricantis</i>) przez trzcinę i wierzbę.	Usuwanie wierzby i trzciny.
4.	Brak odporności podsadzeń jesionowych i wiązowych na czynniki abiotyczne, w związku z wysokim ich zagęszczeniem.	Regulowanie zagęszczenia w młodych (12-letnich) podsadzeniach jesionowych i wiązowych.


REGIONALNY DYREKTOR
OCHRONY ŚRODOWISKA W BYDGOSZCZY
WŁODZIMIERZ CIEPLÝ

Załącznik nr 2 do zarządzenia nr 11/2015
Regionalnego Dyrektora Ochrony
Środowiska w Bydgoszczy
z dnia 25 czerwca 2015 roku

Opis sposobów ochrony czynnej ekosystemów, z podaniem rodzaju, rozmiaru i lokalizacji poszczególnych zadań.

Lp.	Rodzaj działań ochronnych	Lokalizacja działań ochronnych	Powierzchnia (ha)
1.	Wypas bydła w celu zachowania siedliska śródładowe słone łąki, pastwiska i szuwary (<i>Glauco-Puccinietalia</i> , część - zbiorowiska śródładowe (1340)	Obręb Siemionki działka nr 140/5	0,5 ha
2.	Odtwarzanie zarośniętych trzciną łąk. Zabieg będzie polegał na dwukrotnym wykaszaniu w ciągu roku. Pierwszy pokos będzie prowadzony po stwierdzeniu zakończenia lęgów ptaków, drugi jesienią.	Obręb Siemionki na działkach nr 147 i 148/3	ok. 6,5 ha
3.	Ekstensywne użytkowanie kośne lub kośno - pastwiskowe łąk świeżych (<i>Arrhenatherion elatioris</i>) (6510).	Płaty siedliska przyrodniczego na dz. ewid: - obręb Kościeszki, działki nr: 118, 120/1, 121, 122/1, 123, 124, 125, 130, 133, 134, 137, 138, 141, 142, 147/2, 143, 146, 148, 149, 150, 151, 152, 392/3; - obręb Rzeszynek, działki nr: 119, 120, 121, 122, 123, 124, 125, 126, 127, 128, 129, 130, 131,	ok. 34 ha

		132/1, 133, 134, 135, 136, 137, 138, 140, 141, 142/1, 143/1, 144, 145, 146, 147, 148, 150, 151, 152, 153, 154/1, 155;	
4.	Ekstensywne użytkowanie kośne lub kośno - pastwiskowe łąk Selernicowych (<i>Cnidion dubii</i>) (6440) i trzęślicowych (<i>Molinion</i>) (6410).	Płaty siedliska przyrodniczego na dz. ewid: gmina Jeziora Wielkie: - obręb Kościeszki, działki nr: 120/1, 122/1, 123, 124, 125, 126, 147/2, 129; - obręb Rzeszynek, działki nr: 155, 156	ok. 1,5 ha
5.	Usuwanie trzciny. Usuwać trzcinę można wyłącznie w okresie od 1 grudnia do 15 lutego. Trzciny nie należy usuwać w pasie 80 m od brzegów jeziora, w przypadku wąskich szuwarów można wykonywać koszenie na całej szerokości pozostawiając niewykoszone fragmenty o długości min. 25 m. Na wskazanych działkach, wokół torfianek i niewielkich oczek wodnych, należy pozostawiać minimum 15 m obszar niewykoszonej trzciny i zakrzewień, ponadto należy pozostawiać na działkach od 2 do 10 niekoszonych fragmentów o wielkości min. 15 x 15 m (liczba niekoszonych fragmentów zależy będzie od wielkości poszczególnych działek przeznaczonych do wykaszania). Nie należy kosić tych samych powierzchni	Obręb: Siemionki, dz. nr 140/5, 147, 148/3, 158/2, 159, 158/1, obrzeb: Lachmirowice, dz. nr 69/2, 74/1, obręb Grodztwo, dz. nr 162, obręb Ostrówek, dz. nr 135, 3328, 3330/1, 3331/1, obręb Rzeszynek 117, obręb Kościeszki dz. nr 118, 163, 3329, obręb Tarnówko, dz. nr 1/3, obręb Ostrowo, dz. nr 3	Powierzchnia wykaszania ustalona będzie na podstawie wizji terenowej.

	<p>co roku. Koszenie powinno odbywać się co 3 lata na tych samych powierzchniach. Przed wykonaniem prac w terenie należy uzyskać pisemną zgodę właściciela gruntu na wejście na jego teren i pozyskanie trzciny. Szczegółowy zakres i zasady koszenia trzcinowisk zostaną określone indywidualnie do każdej lokalizacji przez Park Krajobrazowy Nadgoplański Park Tysiąclecia przy współpracy z Towarzystwem Przyjaciół Ziemi Nadgoplańskiej podczas wizji terenowej. Przed realizacją wykoszenia trzciny Nadgoplański Park Tysiąclecia przekaze Regionalnej Dyrekcji Ochrony Środowiska w Bydgoszczy informację o proponowanej wielkości i lokalizacji powierzchni trzcinowisk zaplanowanych do wykoszenia w celu ich akceptacji.</p>		
6.	<p>Wodowanie sztucznych wysp dla rybitw: 6 sztuk po około 3m² dla rybitwy czarnej, 1 sztuka około 20m² dla rybitwy rzecznej.</p>	<p>Jeziro Gopło, tzw. „Zatoka Pięciu Wysp”.</p>	0,005 ha
7.	<p>Utworzenie płytkiego rozlewiska/ bagniska dla ptaków siewkowych <i>Charadriiformes</i> oraz zahamowanie ekspansji trzciny na odtwarzanych łąkach i turzycowiskach poprzez wybranie kłaczy trzciny na powierzchni 0,5 ha.</p>	<p>Obręb: Siemionki, dz. nr 147</p>	0,5 ha
8.	<p>Wykaszenie roślinności zielnej i usuwanie krzewów zarastających naturalną piaszczystą wyspę tzw. „Wyspę Kormoranów” w zatoce pięciu wysp na jeziorze Gopło.</p>	<p>działka nr 118 (jeziro Gopło), obręb Kościeszki, gmina Jeziora Wielkie</p>	0,2 ha

9.	Usuwanie gatunków ekspansywnych w obrębie siedliska 7210 Torfowiska nakredowe (<i>Cladietum marisci</i> , <i>Caricetum buxbaumii</i> , <i>Schoenetum nigricantis</i>), przede wszystkim trzciny oraz wierzb. Koszenie w sezonie wegetacyjnym (ręczne) z pozostawianiem nienaruszonych kęp kłoci wiechowatej (dopuszczalne mechaniczne z zachowaniem powyższego zastrzeżenia) poza sezonem wegetacyjnym – obowiązkowe usunięcie i złożenie w stogi ściętej biomasy w terminie nie dłuższym niż 2 tygodnie po pokosie (z wyjątkiem uzasadnionych przypadków). Mechaniczne usuwanie krzewów wierzb.	Obręb Lachmirowice, działki nr: 3323, oddz. 323 z, Nadleśnictwo Miradz ¹	2 ha
10.	Regulowanie zagęszczenia w młodych (12-letnich) podsadzeniach jesionowych i wiązowych, po okresie lęgowym ptaków.	oddz. 323 s, oddz. 323 t, Nadleśnictwo Miradz ¹	3,79 ha 0,41 ha

¹ Plan Urządzenia Lasu Nadleśnictwa Miradz na okres 2006 – 2015

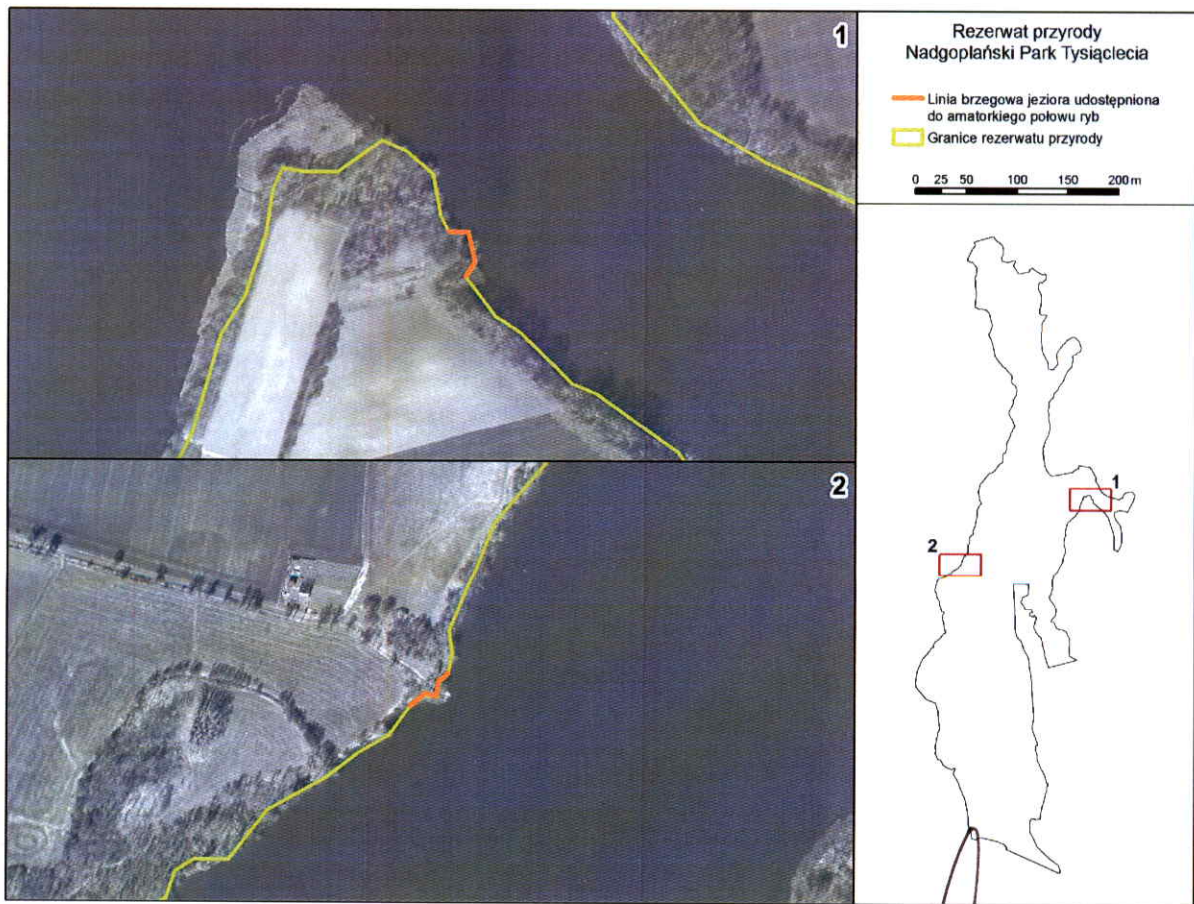
REGIONALNY DYREKTOR
 OCHRONY ŚRODOWISKA W OLSZCZYNIE
 WŁODZIMIERZ CIEPLY

Załącznik nr 3 do zarządzenia nr 11/2015
Regionalnego Dyrektora Ochrony
Środowiska w Bydgoszczy
z dnia 5 czerwca 2015 roku

Wskazanie obszarów i miejsc udostępnianych dla celów rybactwa i amatorskiego
połowu ryb oraz określenie sposobu ich udostępniania

Lp.	Cel udostępnienia	Obszar udostępnienia	Sposób udostępnienia
1.	Prowadzenie gospodarki rybackiej zgodnej z operatem rybackim dla obwodu rybackiego Jezioro Gopło na rzece Noteć – nr 5 na lata 2010-2020.	Cały obszar rezerwatu.	Na terenie rezerwatu należy wykluczyć połowy narzędziami elektrycznymi.
2.	Amatorski połów ryb z brzegu jeziora.	Powiat: inowrocławski, Gmina Kruszwica - obszar wiejski, obręb Ostrowo (0026), działka ewidencyjna nr 36, obręb Lachmirowice	Półów za pomocą wędek, dokonywany z brzegu jeziora. Nie dopuszcza się stosowania nęcenia ryb.

	<p>(0022), działka ewidencyjna nr 42 – zgodnie z mapą zamieszczoną w załączniku nr 3 do niniejszego zarządzenia.</p>	
--	--	--



REGIONALNY DYREKTOR
 OCHRONY ŚRODOWISKA W BYDGOSZCZY
 Włodzisław Giepiły

Uzasadnienie

Zgodnie z art. 22 ust. 2 pkt. 2 i ust. 3 ustawy z dnia 16 kwietnia 2004 roku o ochronie przyrody (Dz. U. z 2013 r., poz. 627 z późn. zm.) Regionalny Dyrektor Ochrony Środowiska w Bydgoszczy ustanawia w drodze zarządzenia roczne zadania ochronne dla rezerwatu przyrody „Nadgoplański Park Tysiąclecia”. Celem ochrony rezerwatu jest zachowanie fragmentu ekosystemu wodno-błotnego, łąkowego i leśnego wraz z całą różnorodnością flory i fauny a w szczególności awifauny występującej na tym obszarze.

Występujące w rezerwacie przyrody siedliska łąkowe stanowią chronione siedliska przyrodnicze będące równocześnie przedmiotem ochrony obszaru Natura 2000 Jezioro Gopło PLH040007, którego zasięg obejmuje niniejszy rezerwat. Stwierdzono tu występowanie siedlisk: 1340 Śródlądowe słone łąki, pastwiska i szuwary (*Glauco-Puccinietalia*, część - zbiorowiska śródlądowe), 6410 Zmiennowilgotne łąki trzęślicowe (*Molinion*), 6440 Łąki selernicowe (*Cnidion dubii*), 6510 Niżowe i górskie świeże łąki użytkowane ekstensywnie (*Arrhenatherion elatioris*).

Ww. siedliska są również miejscem występowania rzadkich gatunków roślin, a powstały w wyniku ekstensywnej gospodarki człowieka. Jedynym sposobem ochrony przedmiotowych łąk i gatunków w rezerwacie jest wykaszanie oraz wypas. Biorąc pod uwagę areal występowania ww. siedlisk oraz zapisy zarządzenia Regionalnego Dyrektora Ochrony Środowiska w Bydgoszczy z dnia z dnia 18 marca 2014 r. w sprawie w sprawie ustanowienia planu zadań ochronnych dla obszaru Natura 2000 Jezioro Gopło PLH040007 (Dz. Urz. Kuj-Pom. poz 1086), w rezerwacie uszczegółowiono odpowiednio zabiegi ochronne polegające na ekstensywnym użytkowaniu łąk świeżych (*Arrhenatherion elatioris*) łąk selernicowych (*Cnidion dubii*) i trzęślicowych (*Molinion*) oraz utrzymaniu halofitów.

Zabiegi przewidziane do wykonania w pkt 1-4 załącznika nr 2 niniejszego zarządzenia, wynikają również w zapisów decyzji Wójta Gminy Wierzbinek znak: OŚ-7624/5/2006, z dnia 7 sierpnia 2007 r. o środowiskowych uwarunkowaniach zgody na realizację przedsięwzięcia na wydobywanie węgla brunatnego ze złoża Tomisławice gdzie nałożono na Inwestora obowiązek wykonywania działań korygujących w celu zachowania ww. zbiorowisk łąkowych.

Ponadto na wniosek Towarzystwo Przyjaciół Ziemi Nadgoplańskiej zaplanowano działania ochronne, polegające na:

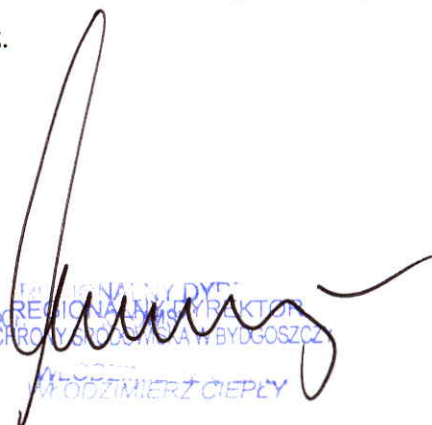
1. Koszeniu trzciny - tworzenie zatoczek, półwyspów trzcinowych i korytarzy wodnych, sposób wykonania tego zabiegu (tj. szerokości i długości koszonych pasów trzciny) określony zostanie indywidualnie do każdej lokalizacji przez Park Krajobrazowy Nadgoplański Park Tysiąclecia przy współpracy z Towarzystwem Przyjaciół Ziemi Nadgoplańskiej podczas wizji terenowych. Przed realizacją wykoszenia trzciny Nadgoplański Park Tysiąclecia prześle Regionalnej Dyrekcji Ochrony Środowiska w Bydgoszczy informację o proponowanej wielkości i lokalizacji powierzchni trzcinowisk zaplanowanych do wykoszenia w celu ich akceptacji. Termin wycinki trzciny: od dnia 1 grudnia 2014 r. do 15 lutego 2015 r. Nie należy kosić tych samych powierzchni co roku. Koszenie powinno odbywać się co 3 lata na tych samych powierzchniach. Zaplanowane wykaszanie trzciny ogranicza rozwój drzew i krzewów, a prowadzone w sposób racjonalny chroni miejsca lęgowe ptaków wodno – błotnych, dodatkowo poszerzana strefa ekotonu pomiędzy wodą a pasem trzcin stwarza nowe miejsca lęgowe. Ponadto w okresie migracji, na płatach wykoszonych trzcinowisk, dogodne miejsca do żerowania oraz noclegowiska znajduje wiele gatunków ptaków wodno - błotnych.
2. Przywróceniu miejsc lęgowych rybitwy czarnej i rzecznej poprzez budowę sztucznych wysp.
3. Utworzeniu miejsca do żerowania dla ptaków siewkowych *Charadriiformes* poprzez wybranie kłaczy trzciny.
4. Wykaszaniu roślinności zielnej i usuwaniu krzewów zarastających naturalną piaszczystą wyspę tzw. „Wyspę Kormoranów” w zatoce pięciu wysp na jeziorze Gopło, które zostały określone w celu ochrony miejsc lęgowych rybitwy rzecznej i białoczelnej oraz mewy śmieszki.

W zadaniach ochronnych uwzględniono prowadzenie gospodarki rybackiej zgodnej z operatem rybackim dla obwodu rybackiego Jezioro Gopło na rzece Noteć – nr 5 na lata 2010-2020. Jednocześnie na terenie rezerwatu należy wykluczyć połowy narzędziami elektrycznymi. Dopuszcza się amatorski połów ryb za pomocą wędek, dokonywany z brzegu jeziora i wyznacza się miejsca do jego uprawiania. Nie dopuszcza się stosowania nęcenia ryb.

Na wniosek Nadleśnictwa Miradz z dnia 22.05.2015 r., ZG.7212.1.10.2015, określono działania ochronne, polegające na:

- 1) usuwanie gatunków ekspansywnych w obrębie siedliska 7210 Torfowiska nakredowe (*Cladietum marisci*, *Caricetum buxbaumii*, *Schoenetum nigricantis*), przede wszystkim trzciny oraz wierzb,

2) regulowaniu zagęszczenia w młodych (12-letnich) podsadzeniach jesionowych i wiązowych, cięcia zapewniające stabilność młodych drzewostanów liściastych. Powyższe działania ochronne będzie wykonywać Nadleśnictwo Miradz.


REGIONALNY DYREKTOR
OCHRONY ŚRODOWISKA W BYDGOSZCZ
WŁODZIMIERZ CIEPLY