

**ZARZĄDZENIE NR 15 /2014
REGIONALNEGO DYREKTORA
OCHRONY ŚRODOWISKA
w BYDGOSZCZY**

z dnia 26 czerwca 2014 r.

**w sprawie ustanowienia zadań ochronnych dla rezerwatu przyrody „Nadgoplański Park
Tysiąclecia”**

Na podstawie art. 15 ust. 1 pkt 14 i art. 22 ust. 2 pkt 2 oraz ust. 3 ustawy z dnia 16 kwietnia 2004 roku o ochronie przyrody (Dz. U. z 2013 r. poz. 627, 628 i 842), zarządza się, co następuje:

§1. Ustanawia się zadania ochronne dla rezerwatu przyrody „Nadgoplański Park Tysiąclecia”, zwanego dalej „rezerwatem” na okres 1 roku od dnia wejścia zarządzenia w życie.

§2. Celem ochrony przyrody w rezerwacie jest zachowanie siedlisk ptactwa wodno-błotnego.


§3. Identyfikację i ocenę istniejących i potencjalnych zagrożeń wewnętrznych i zewnętrznych oraz sposoby eliminacji lub ograniczenia tych zagrożeń i ich skutków przedstawia załącznik nr 1 do zarządzenia.

§4. Opis sposobów ochrony czynnej ekosystemów, z podaniem ich rodzaju, rozmiaru i lokalizacji przedstawia załącznik nr 2 do zarządzenia.

§5. Wskazanie obszarów i miejsc udostępnionych dla celów rybactwa i amatorskiego połowu ryb oraz określenie sposobu ich udostępniania przedstawia tabela i mapy stanowiące załącznik nr 3 do zarządzenia.

§6. Cały obszar rezerwatu jest objęty ochroną czynną.

§7. Zarządzenie wchodzi w życie z dniem podpisania.


REGIONALNY DYREKTOR
OCHRONY ŚRODOWISKA W BYDGOSZCZY
WŁODZIMIERZ CIEPLÝ

Załącznik nr 1 do zarządzenia nr 15/2014
Regionalnego Dyrektora Ochrony
Środowiska w Bydgoszczy
z dnia 26 czerwca 2014 roku

Identyfikacja i ocena istniejących i potencjalnych zagrożeń wewnętrznych i zewnętrznych oraz sposoby eliminacji lub ograniczenia tych zagrożeń i ich skutków.

Lp.	Identyfikacja zagrożeń wewnętrznych i zewnętrznych	Sposoby eliminacji lub ograniczania istniejących i potencjalnych zagrożeń wewnętrznych i zewnętrznych oraz ich skutków
1.	Sukcesja roślinności krzewiastej i trzciny, zmiana warunków wilgotnościowych i świetlnych, zmniejszenie zasięgu występowania cennych siedlisk przyrodniczych.	Wykaszenie lub wypasanie łąk oraz usuwanie zakrzaczeń.
2.	Utrata miejsc lęgowych rybitwy rzecznej oraz czarnej.	Tworzenie sztucznych wysp dla rybitw.
3.	Postępujące zarastanie trzcinowisk przez drzewa i krzewy.	Ograniczenie rozwoju drzew i krzewów poprzez wykaszanie roślinności szuwarowej - stworzenie dodatkowych miejsc lęgowych oraz miejsc żerowania dla awifauny wodno-błotnej.
4.	Utrata miejsc lęgowych rybitwy rzecznej i białoczelnej oraz mewy śmieszki.	Wykaszenie roślinności zielnej oraz usuwanie krzewów.
5.	Brak odporności drzewostanów na czynniki abiotyczne, w związku z wysokim zagęszczeniem w drzewostanach olchowych, wiązowych i wiązowo-dębowych.	Regulowanie zagęszczenia w młodych, od 28 do 35-letnich drzewostanach olchowych, wiązowych i wiązowo-dębowych. Cięcia zapewniające stabilność młodych drzewostanów liściastych.

REGIONALNY DYREKTOR
OCHRONY ŚRODOWISKA W BYDGOSZCZY
WŁODZIMIERZ CIEPŁY

Załącznik nr 2 do zarządzenia nr 15/2014
Regionalnego Dyrektora Ochrony
Środowiska w Bydgoszczy
z dnia 26 czerwca 2014 roku

Opis sposobów ochrony czynnej ekosystemów, z podaniem rodzaju, rozmiaru i lokalizacji poszczególnych zadań.

Lp.	Rodzaj działań ochronnych	Lokalizacja działań ochronnych	Powierzchnia (ha)
1.	Wypas bydła w celu zachowania siedliska śródładowe słone łąki, pastwiska i szuwary (<i>Glauco-Puccinietalia</i> , część - zbiorowiska śródładowe (1340).	Obręb Siemionki działka nr 140/5	0,5 ha
2.	Odtwarzanie zarośniętych trzciną łąk. Zabiegi wymagają dodatkowo uzgodnienia z Regionalnym Dyrektorem Ochrony Środowiska w Bydgoszczy, przed ich rozpoczęciem.	Obręb Siemionki na działkach nr 147 i 148/3	ok. 5 ha
3.	Ekstensywne użytkowanie kośne lub kośno - pastwiskowe łąk świeżych (<i>Arrhenatherion elatioris</i>) (6510).	Płaty siedliska przyrodniczego na dz. ewid: - obręb Kościeszki, działki nr: 118, 120/1, 121, 122/1, 123, 124, 125, 130, 133, 134, 137, 138, 141, 142, 147/2, 143, 146, 148, 149, 150, 151, 152, 392/3; - obręb Rzeszynek, działki nr: 119, 120, 121, 122, 123, 124, 125, 126, 127, 128, 129, 130, 131, 132/1, 133, 134, 135, 136, 137, 138, 140, 141, 142/1, 143/1, 144, 145, 146, 147, 148, 150, 151, 152, 153, 154/1, 155;	ok. 34 ha
4.	Ekstensywne użytkowanie kośne lub kośno - pastwiskowe łąk Selernicowych (<i>Cnidion dubii</i>) (6440) i trzęślicowych (<i>Molinion</i>) (6410).	Płaty siedliska przyrodniczego na dz. ewid: gmina Jeziora Wielkie:	ok. 1,5 ha

		- obręb Kościeszki, działki nr: 120/1, 122/1, 123, 124, 125, 126, 147/2, 129; - obręb Rzeszynek, działki nr: 155, 156	
5.	Wodowanie sztucznych wysp dla rybitw: 6 sztuk po około 3m ² dla rybitwy czarnej, 1 sztuka około 20m ² dla rybitwy rzecznej.	Jezioro Gopło, tzw. „Zatoka Pięciu Wysp”.	0,005 ha
6.	<p>Usuwanie trzciny. Usuwać trzcinę można wyłącznie w okresie od 1 grudnia do 15 lutego. Trzciny nie należy usuwać w pasie 80 m od brzegów jeziora, w przypadku wąskich szuwarów można wykonywać koszenie na całej szerokości pozostawiając niewykoszone fragmenty o długości min. 25 m.</p> <p>Na wskazanych działkach, wokół torfianek i niewielkich oczek wodnych, należy pozostawiać minimum 15 m obszar niewykoszonej trzciny i zakrzewień, ponadto należy pozostawiać na działkach od 2 do 10 niekoszonych fragmentów o wielkości min. 15 x 15 m (liczba niekoszonych fragmentów zależy będzie od wielkości poszczególnych działek przeznaczonych do wykaszania). Przed wykonaniem prac w terenie należy uzyskać pisemną zgodę właściciela gruntu na wejście na jego teren i pozyskanie trzciny. Szczegółowe zasady koszenia trzcinowisk zostaną określone indywidualnie do każdej lokalizacji przez pracowników RDOŚ w Bydgoszczy oraz Nadgoplańskiego Parku Tysiąclecia podczas wizji terenowej.</p>	<p>Obręb: Siemionki, dz. nr 140/5, 147, 148/3, 158/2, 159, 158/1, obręb: Lachmirowice, dz. nr 69/2, 74/1, obręb Grodztwo, dz. nr 162, obręb Ostrówek, dz. nr 135, 3328, 3330/1, 3331/1, obręb Rzeszynek 117, obręb Kościeszki dz. nr 118, obręb Tarnówko, dz. nr 1/3, obręb Ostrowo, dz. nr 3, obręb Kościeszki, dz. nr 163, 3329</p>	Powierzchnia wykaszania ustalona będzie na podstawie wizji terenowej.
7.	Utworzenie płytkiego rozlewiska/ bagniska dla ptaków siewkowych <i>Charadriiformes</i> oraz zahamowanie ekspansji trzciny na odtwarzanych	Obręb: Siemionki, dz. nr 147	0,25 ha

	łąkach i turzycowiskach poprzez wybranie kłączy trzciny na powierzchni 0,25 ha.		
8.	Wykaszenie roślinności zielnej i usuwanie krzewów zarastających naturalną piaszczystą wyspę tzw. „Wyspę Kormoranów” w zatoce pięciu wysp na jeziorze Gopło.	działka nr 118 (jezioro Gopło), obręb Kościeszki, gmina Jeziora Wielkie	0,2 ha
9.	Regulowanie zagęszczenia w drzewostanach olchowych, wiązowych i wiązowo-dębowych, w II klasie wieku z pozostawieniem minimum 10 % wyciętych drzew na terenie rezerwatu. Wycinka i usunięcie drzew z terenu rezerwatu w okresie zimowym w wymiarze do około: - 60 m ³ drewna z gatunku olsza czarna <i>Alnus glutinosa</i> , - 12 m ³ drewna z gatunku olsza czarna <i>Alnus glutinosa</i> i brzoza <i>Betula sp.</i> , - 18 m ³ drewna z gatunku wiąz <i>Ulmus sp.</i> , - 12 m ³ drewna z gatunku wiąz <i>Ulmus sp.</i> i dąb <i>Quercus sp.</i> , - 25 m ³ drewna z gatunku olsza czarna <i>Alnus glutinosa</i> , - 38 m ³ drewna z gatunku olsza czarna <i>Alnus glutinosa</i> , - 10 m ³ drewna z gatunku olsza czarna <i>Alnus glutinosa</i> ,	oddz. 328 l, oddz. 329 b, oddz. 329 d, oddz. 329 f, oddz. 330 d, oddz. 330 f, oddz. 331a, Nadleśnictwo Miradz ¹	2,48 ha 0,72 ha 0,62 ha 1,18 ha 1,20 ha 2,32 ha 0,54 ha

¹ Plan Urządzenia Lasu Nadleśnictwa Miradz na okres 2006 – 2015.

REGIONALNY DYREKTOR
OCHRONY ŚRODOWISKA W YDROSZCZ
WŁODZIMIERZ CIEPŁY

Załącznik nr 3 do zarządzenia nr 15/2014
Regionalnego Dyrektora Ochrony
Środowiska w Bydgoszczy
z dnia 26 czerwca 2014 roku

Wskazanie obszarów i miejsc udostępnianych dla celów rybactwa i amatorskiego połowu ryb oraz określenie sposobu ich udostępniania

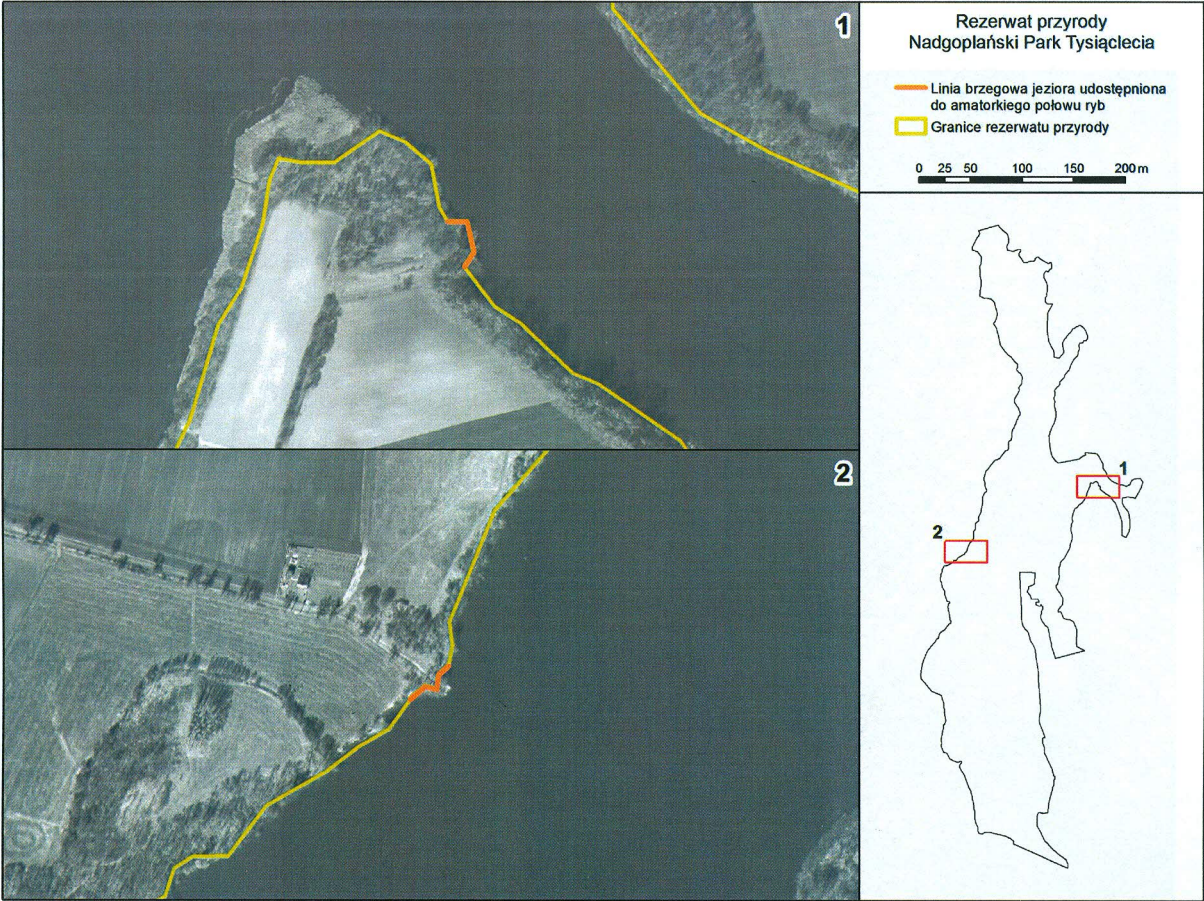
Lp.	Cel udostępnienia	Obszar udostępnienia	Sposób udostępnienia
1.	Prowadzenie gospodarki rybackiej zgodnej z operatem rybackim dla obwodu rybackiego Jezioro Gopło na rzece Noteć – nr 5 na lata 2010-2020.	Cały obszar rezerwatu.	Na terenie rezerwatu należy wykluczyć połowy narzędziami elektrycznymi.
2.	Amatorski połów ryb z brzegu jeziora.	Powiat: inowrocławski, Gmina Kruszwica - obszar wiejski, obręb Ostrowo (0026), działka ewidencyjna nr 36, obręb Lachmirowice (0022), działka ewidencyjna nr 42 – zgodnie z mapą nr 1 zamieszczoną w załączniku nr 3 do niniejszego zarządzenia.	Połów za pomocą wędek, dokonywany z brzegu jeziora. Nie dopuszcza się stosowania nęcenia ryb.
3.	Amatorski połów ryb z łodzi możliwy po spełnieniu przez Gospodarstwo Rybackie „GOPŁO” Sp.	Obszar zaznaczony na mapie nr 2 zamieszczonej w załączniku nr 3 do niniejszego zarządzenia.	Udostępnienie, w okresie od dnia 1 lipca do dnia 31 października w 2014 r., 450 m strefy do wędkowania z łodzi, z zachowaniem odległości 50 m od szuwarów, pod następującymi warunkami: 1) w trakcie pobytu wędkarze nie będą płoszyć ptaków, 2) podczas następujących koncentracji ptaków na jeziorze należy odstąpić w danym dniu od

<p>z o.o. w Kruszwicy wszystkich warunków określonych w rubryce „Sposób udostępnienia” i jednocześnie po spełnieniu pozostałych warunków określonych w ww. rubryce oraz zakazów obowiązujących w rezerwacie wymienionych w ustawie o ochronie przyrody.</p>	<p>połowów i poruszania się łodziami po jego obszarze w rezerwacie przyrody:</p> <ol style="list-style-type: none"> a) przy ogólnej liczbie około 80 osobników ptaków blaszkodziobych (kaczki, gęsi, łabędzie), b) przy liczbie około 10 osobników czapli siwej, c) przy liczbie około 60 osobników żurawi, <ol style="list-style-type: none"> 3) po wnioskowanym terenie w danym dniu może poruszać się po jeziorze w strefie udostępnionej w rezerwacie do 5 łodzi wiosłowych z maksymalnie 3 osobami (wędkarzami) na każdej z łodzi, 4) ww. amatorski połów ryb jest dozwolony dla osób posiadających imienne zezwolenia na dany dzień, dni, godziny, wydane przez Gospodarstwo Rybackie „GOPŁO” Sp. z o.o. w Kruszwicy; założenie przez Gospodarstwo Rybackie „GOPŁO” Sp. z o.o. w Kruszwicy książki wyjść (wypłynięć), w której będzie wpisana osoba wypływająca w strefę rezerwatu, z podaniem dnia, godziny w której będzie odbywało się wędkowanie z łodzi oraz odnotowany zostanie powrót z terenu udostępnionego do wędkowania w rezerwacie, 5) po rezerwacie łodzie wiosłowe mogą poruszać od godziny po świcie do godziny przed zmierzchem, zakaz używania łodzi z napędem silnikowym, 6) nie dopuszcza się nęcenia ryb, 7) Gospodarstwo Rybackie „GOPŁO” Sp. z o.o. w Kruszwicy przedłoży Regionalnemu Dyrektorowi Ochrony Środowiska w Bydgoszczy do końca 30 grudnia 2014 r. sprawozdanie z ilości wydanych zezwoleń na połów ryb na terenie rezerwatu (z informacją o okresach ich obowiązywania), 8) oznakowanie przez Gospodarstwo Rybackie „GOPŁO” Sp. z o.o. w Kruszwicy, na jego koszt własny, pławami (bojami) strefy możliwego wędkowania tj. w odległości 50 m od szuwarów po obu stronach jeziora, biegnącymi od początku granicy rezerwatu do 450 m w jego głąb i końca strefy po 450 m; odległości między pławami (bojami) to minimum 80 m; zgodę na umieszczenie pław (boi) i ich wygląd należy ustalić z RZGW w Poznaniu Zarząd Zlewni Noteci, 9) zdemontowanie ww. boi przez Gospodarstwo Rybackie „GOPŁO” Sp. z o.o. w Kruszwicy w
---	---

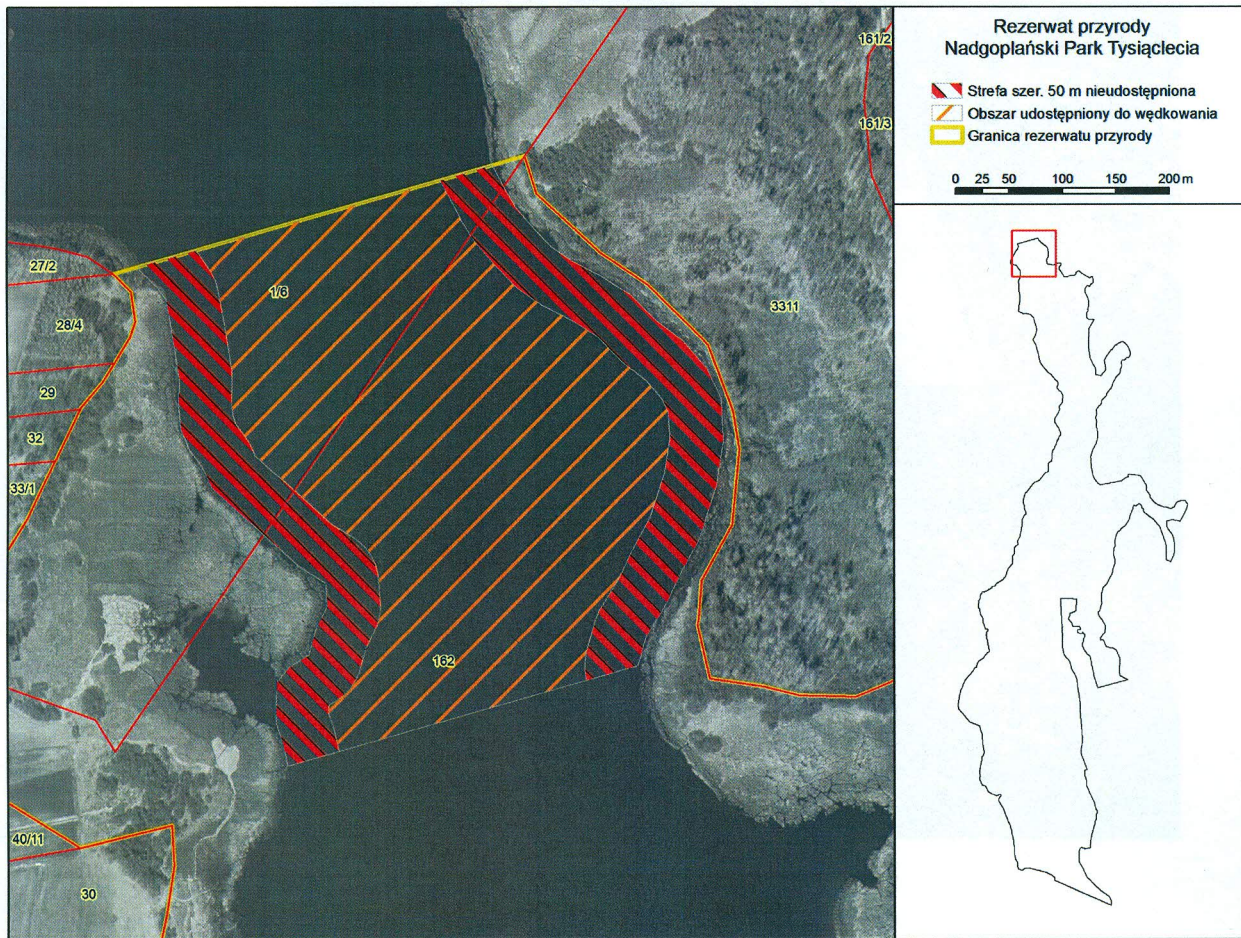
			<p>następnym dniu po zakończeniu obowiązywania terminu dozwolonego wędkowania,</p> <p>10) oznakowanie (wraz z bieżącą jego konserwacją) w sposób widoczny przez Gospodarstwo Rybackie „GOPŁO” Sp. z o.o. w Kruszwicy, na jego koszt własny, po obu stronach jeziora, za pomocą tablic informujących o przebiegu strefy udostępnionej do wędkowania z łodzi wiosłowych oraz umieszczenie na nich również terminu możliwego wędkowania, tj. od dnia ... do dnia ... i informacji o oznaczeniu strefy pławami (bojami),</p> <p>11) powyższe tablice Gospodarstwo Rybackie „GOPŁO” Sp. z o.o. w Kruszwicy umieści na początku ww. strefy, tj. na granicy rezerwatu, po obu stronach jeziora, po uzgodnieniu z właścicielem lub zarządcą terenu,</p> <p>12) zdemontowanie ww. tablic przez Gospodarstwo Rybackie „GOPŁO” Sp. z o.o. w Kruszwicy w następnym dniu po zakończeniu obowiązywania terminu dozwolonego wędkowania,</p> <p>13) powyższe czynności nie mogą wiązać się z koniecznością niszczenia szuwaru i trzcinowisk,</p> <p>14) pod warunkiem prowadzenia nadzoru przez Park Krajobrazowy „Nadgoplański Park Tysiąclecia” i Państwową Straż Rybacką, w ramach środków własnych, przestrzegania czystości i zakazu zbliżania się na mniej niż 50 m od szuwarów przez wędkarzy,</p> <p>15) w razie zaobserwowania negatywnego wpływu połowów na cel ochrony rezerwatu przyrody ww. odstępstwo od zakazu w rezerwacie, polegające na wędkowaniu z łodzi, utraci ważność, z zastosowaniem przepisów karnych art. 127 ustawy z dnia 16 kwietnia 2004 r. o ochronie przyrody (Dz. U. z 2013 r. poz. 627, z późn. zm.) względem osób płoszących ptaki,</p> <p>16) Gospodarstwo Rybackie „GOPŁO” Sp. z o.o. w Kruszwicy poinformuje wszystkich korzystający wędkarzy o powyższych warunkach udostępnienia rezerwatu przyrody w celu wędkowania.</p>
--	--	--	---

REGIONALNY DYREKTOR
OCHRONY ŚRODOWISKA W BYDGOSZCZY
WŁODZIMIERZ GIBRZY

mapa nr 1



mapa nr 2



Uzasadnienie

Zgodnie z art. 22 ust. 2 pkt. 2 i ust. 3 ustawy z dnia 16 kwietnia 2004 roku o ochronie przyrody (Dz. U. z 2013 r., poz. 627 z późn. zm.) Regionalny Dyrektor Ochrony Środowiska w Bydgoszczy ustanawia w drodze zarządzenia roczne zadania ochronne dla rezerwatu przyrody „Nadgoplański Park Tysiąclecia”. Celem ochrony rezerwatu jest zachowanie fragmentu ekosystemu wodno-błotnego, łąkowego i leśnego wraz z całą różnorodnością flory i fauny a w szczególności awifauny występującej na tym obszarze.

Występujące w rezerwacie przyrody siedliska łąkowe stanowią chronione siedliska przyrodnicze będące równocześnie przedmiotem ochrony obszaru Natura 2000 Jezioro Gopło PLH040007, którego zasięg obejmuje niniejszy rezerwat. Stwierdzono tu występowanie siedlisk: 1340 Śródlądowe słone łąki, pastwiska i szuwary (*Glauco-Puccinietalia*, część - zbiorowiska śródlądowe), 6410 Zmiennowilgotne łąki trzęślicowe (*Molinion*), 6440 Łąki selernicowe (*Cnidion dubii*), 6510 Niżowe i górskie świeże łąki użytkowane ekstensywnie (*Arrhenatherion elatioris*).

Ww. siedliska są również miejscem występowania rzadkich gatunków roślin, a powstały w wyniku ekstensywnej gospodarki człowieka. Jedynym sposobem ochrony przedmiotowych łąk i gatunków w rezerwacie jest wykaszanie oraz wypas. Biorąc pod uwagę areal występowania ww. siedlisk oraz zapisy Zarządzenia Regionalnego Dyrektora Ochrony Środowiska w Bydgoszczy z dnia z dnia 18 marca 2014 r. w sprawie w sprawie ustanowienia planu zadań ochronnych dla obszaru Natura 2000 Jezioro Gopło PLH040007 (Dz. Urz. Kuj-Pom. poz 1086), w rezerwacie uszczegółowiono odpowiednio zabiegi ochronne polegające na ekstensywnym użytkowaniu łąk świeżych (*Arrhenatherion elatioris*) łąk selernicowych (*Cnidion dubii*) i trzęślicowych (*Molinion*) oraz utrzymaniu halofitów.

Zabiegi przewidziane do wykonania w pkt 1-4 załącznika nr 2 niniejszego zarządzenia, wynikają również w zapisów decyzji Wójta Gminy Wierzbinek znak: OŚ-7624/5/2006, z dnia 7 sierpnia 2007 r. o środowiskowych uwarunkowaniach zgody na realizację przedsięwzięcia na wydobywanie węgla brunatnego ze złoża Tomisławice gdzie nałożono na Inwestora obowiązek wykonywania działań korygujących w celu zachowania ww. zbiorowisk łąkowych.

Na wniosek Towarzystwa Przyjaciół Ziemi Nadgoplańskiej w Kruszwicy, na terenie rezerwatu przyrody „Nadgoplański Park Tysiąclecia”, określono działania ochronne wymienione w pkt 5-8 załącznika nr 2 niniejszego zarządzenia.

Wykaszanie trzciny ogranicza rozwój drzew i krzewów, a prowadzone w sposób racjonalny chroni miejsca lęgowe ptaków wodno – błotnych, dodatkowo poszerzana strefa ekotonu pomiędzy wodą a pasem trzciny stwarza nowe miejsca lęgowe. Ponadto w okresie migracji, na płatach wykoszonych trzcinowisk, dogodne miejsca do żerowania oraz noclegowiska znajduje wiele gatunków ptaków wodno - błotnych.

Koszenie trzciny - tworzenie zatoczek, półwyspów trzcinowych i korytarzy wodnych, należy wykonać po uzgodnieniu sposobu wykonania zabiegu (tj. szerokości i długości koszonych pasów trzciny) z Regionalnym Dyrektorem Ochrony Środowiska w Bydgoszczy. Termin wycinki trzciny: od 1 grudnia 2014 r. do 15 lutego 2015 r. Nie należy kosić tych samych powierzchni co roku. Koszenie powinno odbywać się co 3 lata na tych samych powierzchniach.

Innym zagrożeniem jest utrata miejsc lęgowych rybitwy rzecznej oraz czarnej jaka nastąpiła w wyniku niewłaściwej regulacji wód jeziora Gopło. Jedynym sposobem

przywrócenia miejsc lęgowych jest budowa sztucznych wysp wyłożonych trzcina i turzycą dla rybitwy czarnej oraz piaskiem i żwirem dla rybitwy rzecznej.

Ponadto wprowadza się dodatkowe działanie ochronne polegające na utworzeniu miejsca do żerowania dla ptaków siewkowych *Charadriiformes* poprzez wybranie kłączy trzciny na powierzchni 0,25 ha. Działanie to pozwoli na stworzenie odpowiedniego żerowiska dla ptaków siewkowych zatrzymujących się w rezerwacie podczas migracji oraz gatunków lęgowych. Zadanie to pozwoli również na zahamowanie ekspansji trzciny na odtwarzanych łąkach i turzycowiskach na działce nr 147, obręb Siemionki.

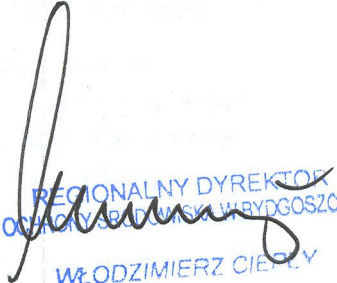
Z kolei działanie ochronne polegające na wykaszaniu roślinności zielnej i usuwaniu krzewów zarastających naturalną piaszczystą wyspę tzw. „Wyspę Kormoranów” w zatoce pięciu wysp na jeziorze Gopło zostały określone w celu ochrony miejsc lęgowych rybitwy rzecznej i białoczelnej oraz mewy śmieszki.

W zadaniach ochronnych uwzględniono prowadzenie gospodarki rybackiej zgodnej z operatem rybackim dla obwodu rybackiego Jezioro Gopło na rzece Noteć – nr 5 na lata 2010-2020. Jednocześnie na terenie rezerwatu należy wykluczyć połowy narzędziami elektrycznymi.

Dopuszcza się amatorski połów ryb za pomocą wędek, dokonywany z brzegu jeziora i wyznacza się miejsca do jego uprawiania. Nie dopuszcza się stosowania nęcenia ryb.

Na wniosek Gospodarstwa Rybackiego „GOPŁO” Sp. z o.o. w Kruszwicy wyznacza się 450 m strefę do wędkowania z łodzi, z zachowaniem odległości 50 m od szuwarów, w okresie od dnia 1 lipca do dnia 31 października w 2014 r., której udostępnienie jest możliwe dopiero po spełnieniu przez Gospodarstwo Rybackie „GOPŁO” Sp. z o.o. w Kruszwicy wszystkich warunków określonych w rubryce „Sposób udostępnienia” w załączniku nr 3 do niniejszego zarządzenia i jednocześnie po spełnieniu pozostałych warunków oraz przestrzeganiu zakazów obowiązujących w rezerwacie wymienionych w ustawie o ochronie przyrody. Warunki te zostały określone mając na względzie zachowanie celu ochrony rezerwatu oraz zapewnienie możliwości nadzoru działań prowadzonych w rezerwacie.

Na wniosek Nadleśnictwa Miradz określono działania ochronne, polegające na regulowaniu zagęszczenia w młodych, od 28 do 35-letnich drzewostanach olchowych, wiązowych i wiązowo-dębowych, cięcia zapewniające stabilność młodych drzewostanów liściastych, w związku z brakiem odporności drzewostanów na czynniki abiotyczne, spowodowanym wysokim zagęszczeniem w ww. drzewostanach.


REGIONALNY DYREKTOR
OCHRONY ŚRODOWISKA I WYDYGOSZCZ
WŁODZIMIERZ CIEPLÝ