

ZARZĄDZENIE NR 0210/3/2014
REGIONALNEGO DYREKTORA OCHRONY ŚRODOWISKA W BYDGOSZCZY

z dnia 11 lutego 2014 r.

w sprawie ustanowienia planu zadań ochronnych dla obszaru Natura 2000
Żwirownia Skoki PLB040005

Na podstawie art. 28 ust. 5 ustawy z dnia 16 kwietnia 2004 r. o ochronie przyrody (Dz. U. z 2013 r. poz. 627, poz. 628 i poz. 842) zarządza się, co następuje:

§ 1. 1. Ustanawia się plan zadań ochronnych dla obszaru Natura 2000 Żwirownia Skoki PLB040005, zwanego dalej „obszarem Natura 2000”.

2. Plan zadań ochronnych obejmuje cały obszar Natura 2000.

§ 2. Opis granic obszaru Natura 2000, w postaci geograficznych punktów ich załamania określa załącznik nr 1 do zarządzenia.

§ 3. Mapę obszaru Natura 2000 stanowi załącznik nr 2 do zarządzenia.


§ 4. Identyfikację istniejących i potencjalnych zagrożeń dla zachowania właściwego stanu ochrony gatunków ptaków i ich siedlisk będących przedmiotami ochrony określa załącznik nr 3 do zarządzenia.

§ 5. Cele działań ochronnych określa załącznik nr 4 do zarządzenia.

§ 6. Działania ochronne ze wskazaniem podmiotów odpowiedzialnych za ich wykonanie i obszarów ich wdrażania określa załącznik nr 5 do zarządzenia.

§ 7. Wskazania do zmian w istniejącym miejscowym planie zagospodarowania przestrzennego gminy Włocławek dotyczące eliminacji lub ograniczenia zagrożeń wewnętrznych lub zewnętrznych, niezbędnych dla utrzymania właściwego stanu ochrony gatunków ptaków i ich siedlisk, dla których ochrony wyznaczono obszar Natura 2000, określa załącznik nr 6 do zarządzenia.

§ 8. Zarządzenie wchodzi w życie po upływie 14 dni od dnia ogłoszenia w Dzienniku Urzędowym Województwa Kujawsko-Pomorskiego.


REGIONALNY DYREKTOR
OCHRONY ŚRODOWISKA W BYDGOSZCZY
WŁODZIMIERZ CIEPLÝ

Załączniki do zarządzenia Nr 0210/3/2014

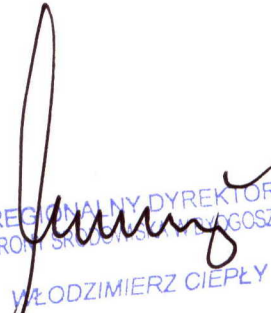
Regionalnego Dyrektora Ochrony Środowiska w Bydgoszczy
z dnia 11 lutego 2014 r.

Załącznik nr 1

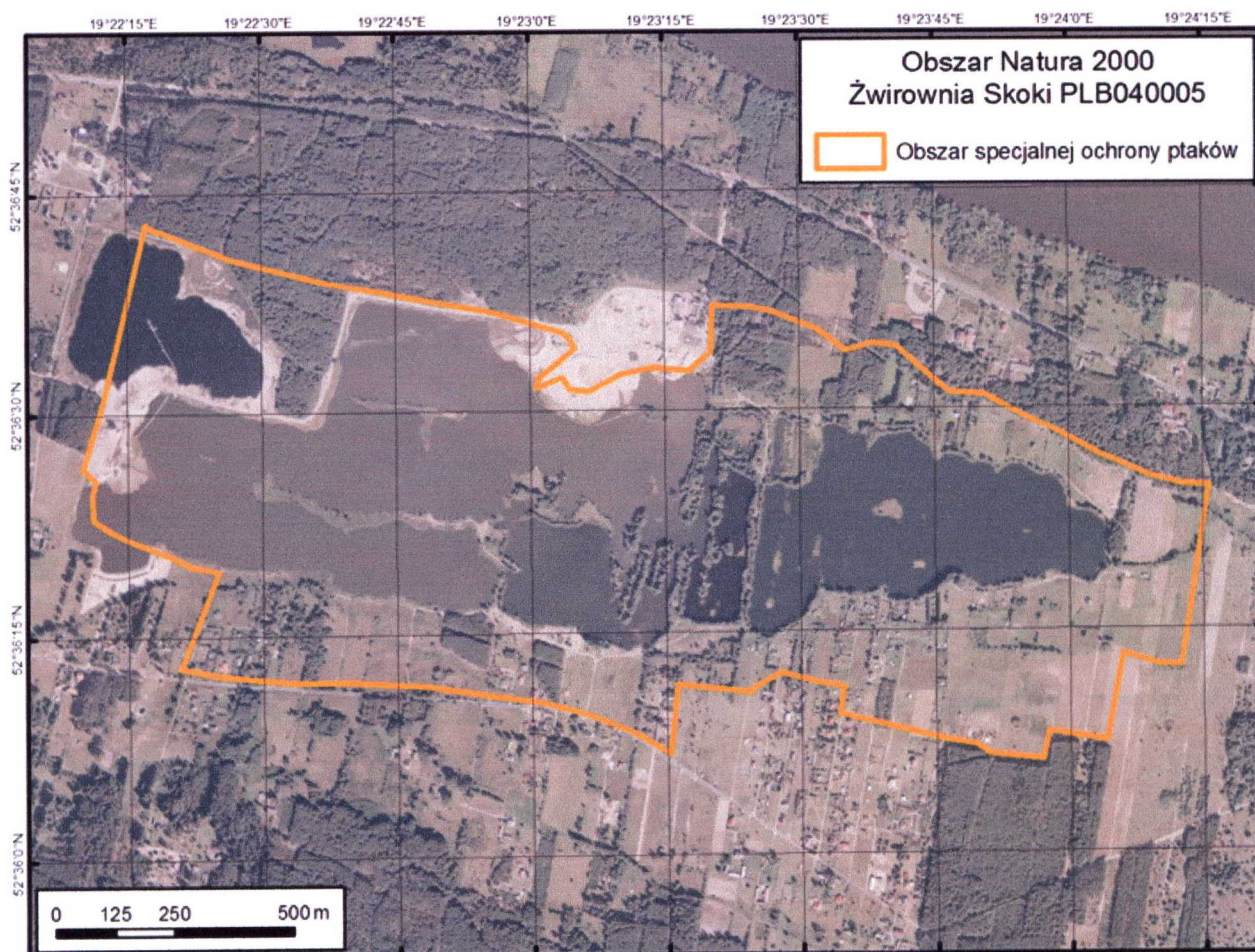
Opis granic obszaru Natura 2000 w postaci geograficznych punktów ich załamania

Granice obszaru Natura 2000 opisuje warstwa wektorowa shp obejmująca współrzędne geograficzne punktów załamania granic (PL-1992), które posiadają następujące wartości:

Nr	PL-1992		34	527057,59	526973,90	69	525237,33	526701,54
	X	Y						
1	525008,29	526903,66	35	527141,37	526927,50	71	525105,51	526756,59
2	525022,47	526949,41	36	527180,03	526912,04	72	525063,50	526776,87
3	525049,53	527042,21	37	527243,19	526884,97	73	525030,18	526800,04
4	525139,75	527417,27	38	527314,07	526865,64	74	525027,28	526853,64
5	525155,22	527408,25	39	527372,07	526864,35	75	525035,98	526879,72
6	525172,62	527401,81	40	527315,36	526486,71	76	525008,29	526903,66
7	525322,13	527342,52	41	527266,39	526489,29			
8	525521,53	527294,12	42	527191,63	526513,78			
9	525871,59	527230,45	43	527158,12	526330,76			
10	526015,37	527187,97	44	527035,68	526348,80			
11	526025,17	527181,43	45	527024,08	526292,09			
12	526041,51	527155,29	46	526910,66	526303,69			
13	526008,83	527125,88	47	526883,59	526323,02			
14	525966,35	527093,20	48	526824,30	526332,05			
15	525959,82	527070,33	49	526597,46	526386,18			
16	526015,37	527093,20	50	526606,48	526445,47			
17	526031,71	527067,06	51	526545,91	526454,49			
18	526070,92	527063,79	52	526473,73	526473,82			
19	526139,54	527099,74	53	526413,15	526440,31			
20	526204,90	527112,81	54	526412,12	526433,54			
21	526280,06	527106,27	55	526256,63	526450,58			
22	526325,81	527145,49	56	526241,63	526304,87			
23	526329,07	527243,52	57	526160,54	526351,38			
24	526412,51	527240,70	58	526063,87	526388,76			
25	526455,69	527230,39	59	525978,81	526413,24			
26	526547,20	527194,30	60	525856,36	526428,71			
27	526609,06	527147,90	61	525728,77	526448,04			
28	526665,77	527164,65	62	525574,10	526457,07			
29	526714,75	527158,21	63	525455,52	526457,07			
30	526768,88	527107,94	64	525311,17	526469,95			
31	526826,88	527060,26	65	525296,60	526471,46			
32	526900,35	527055,10	66	525214,16	526487,14			
33	526975,10	527013,86	67	525225,74	526516,12			
			68	525293,83	526689,95			


REGIONALNY DYREKTOR
OCHRONY ŚRODOWISKA W BYDGOSZCZY
WŁODZIMIERZ CIEPLÝ


Mapa obszaru Natura 2000



REGIONALNY DYREKTOR
OCHRONY ŚRODOWISKA W BYDGOSZCZY
Włodzimierz Giepiły
WŁODZIMIERZ GIEPIŁY

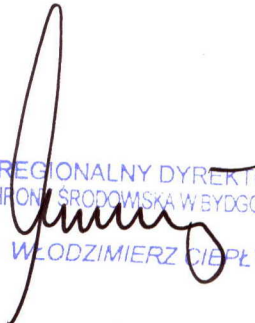
Identyfikacja istniejących i potencjalnych zagrożeń dla zachowania właściwego stanu ochrony gatunków ptaków i ich siedlisk będących przedmiotami ochrony

Lp.	Przedmiot ochrony	Zagrożenia		Opis zagrożenia
		istniejące	potencjalne	
1.	A176 mewa czarnogłowa <i>Larus melanocephalus</i> , A179 śmieszka <i>Larus ridibundus</i> , A182 mewa siwa <i>Larus canus</i> , A193 rybitwa rzeczna <i>Sterna hirundo</i>	C01.01 Wydobywanie piasku i żwiru; F02.03 Wędkarstwo; G01.01.01 Motorowe sporty wodne; G01.01.02 Niemotorowe sporty wodne; I01 Obce gatunki inwazyjne; K01.01 Erozja; K02.01 Zmiana składu gatunkowego (sukcesja); K03.04 Drapieżnictwo	E01.04 Inne typy zabudowy; G02 Infrastruktura sportowa i rekreacyjna; G05 Inna ingerencja i zakłócenia powodowane przez działalność człowieka	<p>Istniejącym zagrożeniem jest niewłaściwa eksploatacja kruszywa powodująca niszczenie wysp – porównując ortofotomapy obszaru z różnych lat można stwierdzić, że powierzchnia wysp dostępnych dla ptaków uległa zmniejszeniu. Przedmiotowe zagrożenie sygnalizowane było podczas spotkań dyskusyjnych przez mieszkańców okolicznych miejscowości oraz zgłaszane przez opiekuna ostoi z ramienia Ogólnopolskiego Towarzystwa Ochrony Ptaków.</p> <p>Zagrożeniem jest również wędkarstwo - pozostawianie na brzegach zbiorników żyłek wędkarskich, w które zaplątują się ptaki oraz płoszenie ptaków przez wędkarzy. Podczas kontroli terenowych prowadzonych na potrzeby planu zadań ochronnych obserwowano martwe i żywe osobniki mewy siwej oraz śmieszki zaplątane w żyłki wędkarskie. W przypadku pierwszego gatunku podczas inwentaryzacji ornitologicznej stwierdzono 2 martwe osobniki zaplątane w żyłki wędkarskie, co w odniesieniu do mewy siwej jest znaczącym oddziaływaniem mającym wyraźny wpływ na stan jej zachowania.</p> <p>Zagrożeniem istniejącym mogącym wpływać na właściwy stan ochrony jest uprawianie na zbiornikach sportów wodnych w okresie lęgowym ptaków i związane z tym ich płoszenie i niepokojenie.</p> <p>Zagrożeniem istniejącym, mającym wpływ na stan ochrony przedmiotów ochrony, jest drapieżnictwo obcych gatunków inwazyjnych, przede wszystkim norki amerykańskiej oraz gatunków rodzimych, tj. lis. Powodują one straty w lęgach, młodych oraz osobnikach dorosłych.</p> <p>Zagrożeniem istniejącym jest również niszczenie siedlisk lęgowych w wyniku rozmywania wysp przez wodę. W trakcie prac terenowych do planu zadań ochronnych obserwowano ww. zjawisko.</p> <p>Jednym z ważniejszych zagrożeń dla zachowania właściwego stanu ochrony przedmiotów ochrony w obszarze jest sukcesja roślinności zielonej (głównie trzciny) oraz krzewów i drzew.</p> <p>Potencjalnym zagrożeniem może być postępująca zabudowa letniskowa powodująca ograniczanie miejsc do odpoczynku ptaków oraz związana z tym penetracja terenu przez ludzi i zwierzęta domowe oraz płoszenie ptaków.</p> <p>Zagrożeniem potencjalnym jest rozbudowa infrastruktury sportowej i rekreacyjnej - plany budowy infrastruktury turystycznej, np. pomostów, co pociąga za sobą usprawniony dostęp do zbiorników i płoszenie ptaków.</p> <p>Penetracja brzegów przez turystów i przywożone psy stanowią również potencjalne zagrożenie dla przedmiotów ochrony.</p>

REGIONALNY DYREKTOR
OCHRONY ŚRODOWISKA W BYDGOSZCZU

WŁODZIMIERZ CIEPŁY

Cele działań ochronnych

Lp.	Przedmiot ochrony	Cele działań ochronnych
1.	A176 mewa czarnogłowa <i>Larus melanocephalus</i>	Utrzymanie co najmniej 1 pary gatunku w obszarze. Dążenie do zwiększenia liczebności gatunku w obszarze poprzez zwiększenie powierzchni dostępnych siedlisk lęgowych.
2.	A179 śmieszka <i>Larus ridibundus</i>	Utrzymanie co najmniej 2000 par gatunku w obszarze. Dążenie do zwiększenia liczebności gatunku w obszarze poprzez zwiększenie powierzchni dostępnych siedlisk lęgowych.
3.	A 182 mewa siwa <i>Larus canus</i>	Utrzymanie co najmniej 6 par gatunku w obszarze. Dążenie do zwiększenia liczebności gatunku w obszarze poprzez zwiększenie powierzchni dostępnych siedlisk lęgowych.
4.	A193 rybitwa rzeczna <i>Sterna hirundo</i>	Utrzymanie co najmniej 125 par gatunku w obszarze. Dążenie do zwiększenia liczebności gatunku w obszarze poprzez zwiększenie powierzchni dostępnych siedlisk lęgowych.

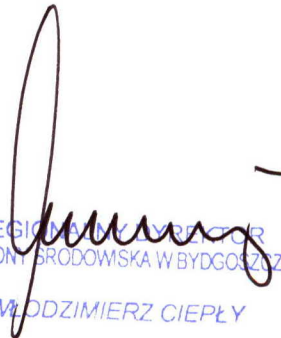

REGIONALNY DYREKTOR
OCHRONY ŚRODOWISKA W BYDGOSZCZY
WŁODZIMIERZ CIĘPY

Działania ochronne ze wskazaniem podmiotów odpowiedzialnych za ich wykonanie i obszarów ich wdrażania

Przedmiot ochrony	Działania ochronne	Obszar wdrażania	Podmiot odpowiedzialny za wykonanie
Dotyczące ochrony czynnej gatunków ptaków oraz ich siedlisk oraz związane z utrzymaniem lub modyfikacją metod gospodarowania			
A176 mewa czarnogłowa <i>Larus melanocephalus</i> , A179 śmieszka <i>Larus ridibundus</i> , A182 mewa siwa <i>Larus canus</i> , A193 rybitwa rzeczna <i>Sterna hirundo</i>	<p>Utrzymanie otwartego charakteru 2 wysp i zabezpieczenie ich przed rozmywaniem brzegów poprzez umacnianie. Powstrzymanie sukcesji roślinności (głównie szuwaru trzcinowego oraz drzew i krzewów) na wyspach stanowiących miejsce lęgowe gatunku.</p> <p>Szuwar trzcinowy usuwać wraz z kłęczami, zaś drzewa i krzewy ścinać przy gruncie.</p> <p>Usuwanie roślinności prowadzi ręcznie lub mechanicznie. Biomasa usunąć z powierzchni wyspy.</p> <p>Wyspy zabezpieczyć przed rozmywaniem brzegów poprzez umacnianie kamieniami, faszyną lub innymi materiałami na całej linii brzegowej wysp.</p> <p>W razie potrzeby odtworzyć/usypać piaszczysto - żwirową koronę wyspy.</p> <p>W uzasadnionych przypadkach można pozostawić roślinność w pasie brzegowym w celu utrzymania stabilności brzegów.</p> <p>Działania należy przeprowadzić po zakończeniu lęgów przez ptaki, tj. co najmniej po 15 sierpnia do końca lutego.</p>	Działki ewidencyjne: 72/1, 72/6 obręb 0002 Dąb Mały, 200 obręb 0003 Dąb Polski, gmina Włocławek	Regionalny Dyrektor Ochrony Środowiska w Bydgoszczy
A176 mewa czarnogłowa <i>Larus melanocephalus</i> , A179 śmieszka <i>Larus ridibundus</i> , A182 mewa siwa <i>Larus canus</i> , A193 rybitwa rzeczna <i>Sterna hirundo</i>	<p>Zwiększenie powierzchni dostępnych siedlisk lęgowych. Oddzielenie od lądu wyspy z półwyspu o powierzchni 0,20 ha poprzez wykopanie rowu oddzielającego szerokości powyżej 50 m.</p> <p>Nowo utworzoną wyspę zabezpieczyć przed rozmywaniem brzegów poprzez umacnianie kamieniami, faszyną lub innymi materiałami na całej linii brzegowej wyspy.</p> <p>W uzasadnionych przypadkach można pozostawić roślinność w pasie brzegowym w celu utrzymania stabilności brzegów.</p> <p>W razie potrzeby odtworzyć/usypać piaszczysto - żwirową koronę wyspy.</p> <p>Zadanie obejmie również usunięcie roślinności zielnej (głównie trzciny), nalotów krzewów i drzew. Szuwar trzcinowy usuwać wraz z kłęczami, zaś drzewa i krzewy ścinać przy gruncie. Usuniętą biomasa należy wywieźć z wyspy.</p> <p>Działania należy przeprowadzić po zakończeniu lęgów przez ptaki tj. co najmniej po 15 sierpnia do końca lutego.</p>	Działka ewidencyjna: 41/2 obręb 0002 Dąb Mały, gmina Włocławek	Regionalny Dyrektor Ochrony Środowiska w Bydgoszczy
A176 mewa czarnogłowa <i>Larus melanocephalus</i> , A179 śmieszka <i>Larus ridibundus</i> , A182 mewa siwa <i>Larus canus</i> , A193 rybitwa rzeczna <i>Sterna hirundo</i>	<p>Zwiększenie powierzchni dostępnych siedlisk lęgowych. Odtworzenie otwartego charakteru 5 zarośniętych wysp poprzez usuwanie nalotu drzew i krzewów oraz usuwanie kłęczy/korzeni roślinności zielnej (głównie trzciny).</p> <p>Wyspy zabezpieczyć przed rozmywaniem brzegów poprzez umacnianie kamieniami, faszyną lub innymi materiałami na całej linii brzegowej wysp.</p> <p>W uzasadnionych przypadkach można pozostawić roślinność w pasie brzegowym w celu utrzymania stabilności brzegów.</p> <p>W razie potrzeby odtworzyć/usypać piaszczysto - żwirową koronę wyspy.</p> <p>Działania należy przeprowadzić po zakończeniu lęgów przez ptaki tj. co najmniej po 15 sierpnia do końca lutego.</p>	Działki ewidencyjne: 379, 378/6, 377/1 obręb 0004 Dąb Wielki oraz 71/3 obręb 0003 Dąb Polski, gmina Włocławek	Regionalny Dyrektor Ochrony Środowiska w Bydgoszczy

A176 mewa czarnogłowa <i>Larus melanocephalus</i> , A179 śmieszka <i>Larus ridibundus</i> , A182 mewa siwa <i>Larus canus</i> , A193 rybitwa rzeczna <i>Sterna hirundo</i>	Odłów drapieżnych gatunków obcych oraz gatunków rodzimych. Odłów norki amerykańskiej, szczura lub innych pojawiających się w obszarze gatunków obcych oraz gatunków rodzimych tj. lis. Odłowy należy wykonywać z użyciem klatek żywołownych. Zabiegi wykonywać od września do kwietnia z intensyfikacją odłowów w lutym i marcu. Odłów powinien być prowadzony przez min. 30 dni w jednej serii. Wykonać w 2015, 2016 i 2017 r. W kolejnych latach wykonywać wg. potrzeb, w sytuacji stwierdzenia drapieżników w obszarze.	W granicach obszaru Natura 2000 Żwirownia Skoki bezpośrednio przy zbiornikach wodnych.	Regionalny Dyrektor Ochrony Środowiska w Bydgoszczy
A176 mewa czarnogłowa <i>Larus melanocephalus</i> , A179 śmieszka <i>Larus ridibundus</i> , A182 mewa siwa <i>Larus canus</i> , A193 rybitwa rzeczna <i>Sterna hirundo</i>	Ochrona kolonii lęgowych przed presją turystyczną: 1. Ustawić/zacumować boje ostrzegawcze w odległości ok. 50 m od wyspy. 2. Ustawić 6 tablic ostrzegawczo - informacyjno - edukacyjnych zawierających podstawowe informacje o przedmiotach ochrony obszaru Natura 2000 Żwirownia Skoki wraz z informacją, że zgodnie z obowiązującym miejscowym planem zagospodarowania przestrzennego obowiązuje zakaz pływania sprzętem wodnym (motorowym i niemotorowym) na zbiornikach w granicach obszaru Natura 2000.	1. Działka ewidencyjna: 200 obręb 0003 Dąb Polski, gmina Włocławek. 2. Wybrane 6 miejsc bezpośrednio nad brzegami zbiorników wodnych	Regionalny Dyrektor Ochrony Środowiska w Bydgoszczy
A176 mewa czarnogłowa <i>Larus melanocephalus</i> , A179 śmieszka <i>Larus ridibundus</i> , A182 mewa siwa <i>Larus canus</i> , A193 rybitwa rzeczna <i>Sterna hirundo</i>	Ochrona kolonii lęgowych przed presją związaną z amatorskim połowem ryb - wędkarstwem: uregulować kwestię połowu ryb z użyciem sprzętu pływającego i wprowadzić do regulaminu łowiska zakaz pływania łodziami, pontonami i innym sprzętem pływającym zgodnie z miejscowym planem zagospodarowania przestrzennego.	W granicach obszaru Natura 2000 Żwirownia Skoki.	Polski Związek Wędkarski Okręg Płocko - Włocławski
A176 mewa czarnogłowa <i>Larus melanocephalus</i> , A179 śmieszka <i>Larus ridibundus</i> , A182 mewa siwa <i>Larus canus</i> , A193 rybitwa rzeczna <i>Sterna hirundo</i>	Utrzymanie niezmienionej powierzchni wysp. Prowadzenie prac związanych z wydobyciem żwiru i piasku nie może naruszać powierzchni wysp. Prace wydobywcze nie mogą wpływać na stabilność wysp, ani naruszać ich brzegów. Należy utrzymać powierzchnie wysp na obecnym niezmienionym poziomie, tj. wyspa położona na działce 72/6 obręb 0002 Dąb Mały, gmina Włocławek o powierzchni 0,40 ha, wyspa położona na działkach 377/1, 378/6, 379 o powierzchni 1,20 ha. Prace wydobywcze w okresie lęgowym ptaków należy prowadzić w odległości minimum 50 m od wysp.	Działki ewidencyjne: 72/1, obręb 0002 Dąb Mały oraz 377/1, 378/6 379 obręb 0004 Dąb Wielki, gmina Włocławek	Transpol Kopalnia Kruszywa - Zenon Poliński
Dotyczące monitoringu stanu przedmiotów ochrony oraz realizacji celów działań ochronnych			
A176 mewa czarnogłowa <i>Larus melanocephalus</i> , A179 śmieszka <i>Larus ridibundus</i> , A182 mewa siwa <i>Larus canus</i> , A193 rybitwa rzeczna <i>Sterna hirundo</i>	Monitoring wpływu przeprowadzonych działań ochronnych polegających na zwiększeniu powierzchni dostępnych siedlisk lęgowych (przygotowanie 5 wysp z odpowiednią strukturą roślinności i otwartym charakterem) na liczebność przedmiotów ochrony w obszarze. Monitoring prowadzić równoległe z monitoringiem stanu ochrony przedmiotów ochrony. Ocena liczebności i stopnia zasiedlenia nowo powstałych wysp.	Działki ewidencyjne: 379, 378/6, 377/1 obręb 0004 Dąb Wielki, 71/3 obręb 0003 Dąb Polski oraz 41/2 obręb 0002 Dąb Mały, gmina Włocławek	Regionalny Dyrektor Ochrony Środowiska w Bydgoszczy
A176 mewa czarnogłowa <i>Larus melanocephalus</i>	Coroczna ocena liczebności gatunku w obszarze. Określanie liczebności na podstawie wyszukiwania i liczenia czynnych gniazd w koloniach śmieszki. Wykonać minimum 2 kontrole w terminie 10 – 30 maja z co najmniej 10-dniowym odstępem.	Wyspy w granicach obszaru Natura 2000 Żwirownia Skoki.	Regionalny Dyrektor Ochrony Środowiska w Bydgoszczy
A179 śmieszka <i>Larus ridibundus</i>	Coroczna ocena liczebności gatunku w obszarze. Określanie liczebności na podstawie wyszukiwania i liczenia czynnych gniazd na wyspach. Wykonać minimum 2 kontrole w terminie od 20 kwietnia do 30 maja. Optymalnym terminem kontroli jest 10 maja - jest to szczyt wysiadywania, a wchodzenie do kolonii nie powoduje	Wyspy w granicach obszaru Natura 2000 Żwirownia Skoki.	Regionalny Dyrektor Ochrony Środowiska w Bydgoszczy

	porzucenia lęgów.		
A182 mewa siwa <i>Larus canus</i>	Coroczna ocena liczebności gatunku w obszarze. Określanie liczebności na podstawie wyszukiwania i liczenia czynnych gniazd w koloniach śmieszki. Z uwagi na fakt, że mewa siwa gniazduje często pojedynczo (na wysepkach w ostoi) należy kontrolą objąć pozostałe potencjalne miejsca gniazdowania gatunku. Wykonać minimum 2 kontrole w terminie od 20 kwietnia do 30 maja. Optymalnie w 2 i 3 dekadzie maja.	Wyspy w granicach obszaru Natura 2000 Żwirownia Skoki.	Regionalny Dyrektor Ochrony Środowiska w Bydgoszczy
A193 rybitwa rzeczna <i>Sterna hirundo</i>	Coroczna ocena liczebności gatunku w obszarze. Określanie liczebności na podstawie wyszukiwania i liczenia czynnych gniazd na wyspach. Wykonać jedną kontrolę ok. 25 maja. Dodatkowo wykonać kontrolę ok. 15 lipca w momencie opuszczania kolonii przez śmieszki.	Wyspy w granicach obszaru Natura 2000 Żwirownia Skoki.	Regionalny Dyrektor Ochrony Środowiska w Bydgoszczy


 REGIONALNY DYREKTOR
 OCHRONY ŚRODOWISKA W BYDGOSZCZY
 WŁODZIMIERZ CIEPŁY

Wskazania do zmian w istniejącym miejscowym planie zagospodarowania przestrzennego gminy Włocławek dotyczące eliminacji lub ograniczenia zagrożeń wewnętrznych lub zewnętrznych, niezbędnych dla utrzymania właściwego stanu ochrony gatunków ptaków i ich siedlisk, dla których ochrony wyznaczono obszar Natura 2000

Lp.	Nazwa dokumentu	Wskazanie do zmiany
1.	Miejscowy plan zagospodarowania przestrzennego gminy Włocławek dla wybranego obszaru obejmującego sołectwa lub części następujących sołectw: Dąb Wielki, Dąb Mały, Dąb Polski, Skoki Duże, Skoki Małe - Uchwała Nr I X /88 /03 Rady Gminy Włocławek z dnia 28 października 2003r. Dz. Urzęd. Woj. Kuj. – Pom. Nr 2 poz 8 z dn. 8 stycznia 2003 r.	Uszczegółowić w planie lokalizację kąpielisk i miejsc przeznaczonych do wędkowania. Należy wskazać fragmenty linii brzegowej przeznaczone do utworzenia kąpielisk i wędkowania, a nie, jak w obecnym miejscowym planie zagospodarowania przestrzennego, całą linię brzegową zbiornika. Wskazanie konkretnych miejsc (fragmentów linii brzegowej) pozwoli na minimalizację płoszenia i niepokojenia ptaków przez wędkarzy i letników.

REGIONALNY DYREKTOR
OCHRONY ŚRODOWISKA W BYDGOSZCZY

WŁODZIMIERZ CIEPLÝ

Uzasadnienie

Plan zadań ochronnych dla obszaru specjalnej ochrony ptaków Natura 2000 Żwirownia Skoki PLB040005 jest dokumentem planistycznym sporządzanym przez sprawującego nadzór nad obszarem na okres 10 lat, w celu ochrony przedmiotów ochrony znajdujących się w jego obrębie. Na podstawie art. 28 ust. 5 ustawy z dnia 16 kwietnia 2004 r. o ochronie przyrody (Dz. U. z 2013 r. poz. 627, z późn. zm.) regionalny dyrektor ochrony środowiska ustanawia, w drodze aktu prawa miejscowego w formie zarządzenia, plan zadań ochronnych dla obszaru Natura 2000, kierując się koniecznością utrzymania i przywracania do właściwego stanu ochrony siedlisk przyrodniczych oraz gatunków roślin i zwierząt, dla których ochrony wyznaczono obszar Natura 2000, zawierający zakres, o którym mowa w art. 28 ust. 10 ww. ustawy.

Regionalny Dyrektor Ochrony Środowiska w Bydgoszczy obwieszczeniem znak: WPN.6320.3.2011.BKW, z dnia 12 sierpnia 2011 r., poinformował o zamiarze przystąpienia do sporządzenia projektu planu zadań ochronnych dla obszaru Natura 2000 Żwirownia Skoki PLB040005. Następnie, zgodnie z art. 3 ust. 1 pkt 11 oraz art. 39 ustawy z dnia 3 października 2008 r. o udostępnianiu informacji o środowisku i jego ochronie, udziale społeczeństwa w ochronie środowiska oraz o ocenach oddziaływania na środowisko (Dz. U. z 2013 r. poz. 1235 z późn. zm.) Regionalny Dyrektor Ochrony Środowiska w Bydgoszczy obwieszczeniem znak: WPN.6320.3.2012.BKW, z dnia 31 października 2012 r., zawiadomił o przystąpieniu do opracowywania projektu planu zadań ochronnych dla ww. obszaru Natura 2000 oraz możliwości złożenia uwag i wniosków do założeń przedmiotowego dokumentu. W trakcie procesu planistycznego, w świetlicy wiejskiej miejscowości Dąb Polski przeprowadzono spotkania dyskusyjne, które odbyły się w dniach 27 listopada 2012 r., 10 czerwca 2013 r., 28 sierpnia 2013 r. z udziałem Zespołu Lokalnej Współpracy, biorącym udział w tworzeniu dokumentacji do planu zadań ochronnych. Regionalny Dyrektor Ochrony Środowiska w Bydgoszczy obwieszczeniem znak: WPN.6320.9.6.2013.BKW z dnia 22 listopada 2013 r. poinformował o możliwości złożenia uwag i wniosków do projektu planu zadań ochronnych dla obszaru Natura 2000 Żwirownia Skoki PLB040005.

W związku z udziałem społeczeństwa, zgłoszono następujące uwagi do projektu planu zadań ochronnych:

Generalna Dyrekcja Ochrony Środowiska:

1. Uwaga: zupełnie nieczytelny jest opis zagrożeń. Opis zaczyna się od zagrożenia, które jest w kolumnie „istniejące” jako siódme? Odpowiedź: uwagę uwzględniono. Dokonano zmiany opisu zagrożeń.

2. Uwaga: w dokumentacji wskazano, że zapisy w miejscowym planie zagospodarowania przestrzennego gminy Włocławek mają wpływ na przedmioty ochrony, natomiast w załączniku 6 nie wskazano zmian do tego dokumentu. Dlaczego? Odpowiedź: nie wprowadzono zapisów w przedmiotowym zakresie z uwagi na znaczną zabudowę terenu objętego planem i brak racjonalnych rozwiązań.

Wójt Gminy Włocławek:

Uwaga dotycząca wskazań zmian w istniejącym miejscowym planie zagospodarowania przestrzennego gminy Włocławek dotycząca eliminacji lub ograniczenia zagrożeń wewnętrznych lub zewnętrznych, niezbędnych dla utrzymania właściwego stanu ochrony gatunków ptaków i ich siedlisk, dla których ochrony wyznaczono obszar Natura 2000. Wykonanie zaproponowanego zapisu wymagałoby przeprowadzenia procedury zmiany miejscowego planu zagospodarowania przestrzennego, na co Gmina Włocławek nie posiada środków finansowych w budżecie. Odpowiedź: identyfikacja w planie zadań ochronnych potrzeby zmiany istniejącego planu zagospodarowania przestrzennego nie pociąga za sobą obowiązku dokonania przez gminę takiej zmiany. Jednak

identyfikacja taka będzie sygnałem, że realizacja ustaleń takiego planu może napotkać na trudności w postępowaniach ocenowych lub podczas wydawania decyzji administracyjnych.

W dniu 2 stycznia 2014 r. do Regionalnej Dyrekcji Ochrony Środowiska w Bydgoszczy wpłynęło pismo pani Anny Ożdżeńskiej, w którym zgłoszono uwagi do zapisów załączników nr 3 i 5 niniejszego zarządzenia. Zgodnie z art. 41 ustawy o udostępnianiu informacji o środowisku i jego ochronie, udziale społeczeństwa w ochronie środowiska oraz o ocenach oddziaływania na środowisko uwagi lub wnioski złożone po upływie terminu, o którym mowa w art. 39 ust. 1 pkt 4, pozostawia się bez rozpatrzenia.

Plan zadań ochronnych dla obszaru Natura 2000 Żwirownia Skoki PLB040005 został pozytywnie zaopiniowany przez Regionalną Radę Ochrony Przyrody w Bydgoszczy Uchwałą Nr 24/2013 z dnia 20 grudnia 2013 r. Projekt niniejszego zarządzenia na podstawie art. 59 ust. 2 ustawy z dnia 23 stycznia 2009 r. o wojewodzie i administracji rządowej w województwie (Dz. U. Nr 31, poz. 206 z późn. zm.) został przekazany do uzgodnienia Wojewodzie Kujawsko-Pomorskiemu. Przedmiotowy projekt uzgodniono pismem znak: WSRRW.II.710.68.2013, z dnia 14 stycznia 2014 r.

Celem przyjętych działań ochronnych jest utrzymanie lub dążenie do poprawienia stanu zachowania gatunków ptaków i ich siedlisk będących przedmiotami ochrony obszaru Natura 2000 Żwirownia Skoki. Do najistotniejszych zagrożeń na terenie tego obszaru Natura 2000 należy sukcesja roślinności zielonej (głównie trzciny) oraz krzewów i drzew. Zarastanie wysp roślinnością wysoką prowadzi do zmniejszania się powierzchni siedlisk właściwych do zakładania gniazd przez rybitwę rzeczną, mewę czarnogłową, śmieszkę i mewę siwą. Działaniem ochronnym, zapisanym w planie zadań ochronnych dla obszaru Natura 2000 Żwirownia Skoki, jest powstrzymanie zarastania wysp poprzez usuwanie roślinności szuwarowej, krzewów i drzew.

Istniejącym zagrożeniem jest niewłaściwa eksploatacja kruszywa powodująca niszczenie wysp. Porównując dostępne ortofotomapy obszaru z różnych lat można stwierdzić, że powierzchnia wysp dostępnych dla ptaków uległa zmniejszeniu na skutek poboru kruszywa. Przedmiotowe zagrożenie sygnalizowane było podczas spotkań dyskusyjnych przez mieszkańców okolicznych miejscowości oraz zgłaszane przez opiekuna ostoi z ramienia Ogólnopolskiego Towarzystwa Ochrony Ptaków. W planie zadań ochronnych wskazano działanie polegające na modyfikacji metod gospodarowania – pozyskania kruszywa w żwirowni. Wprowadzono następujący zapis: *„utrzymanie niezmięzionej powierzchni wysp. Prowadzenie prac związanych z wydobywaniem żwiru i piasku nie może naruszać powierzchni wysp. Prace wydobywcze nie mogą wpływać na stabilność wysp, ani naruszać ich brzegów. Należy utrzymać powierzchnie wysp na obecnym niezmięzionym poziomie, tj. wyspa położona na działce 72/6 obręb 0002 Dąb Mały, gmina Włocławek o powierzchni 0,40 ha, wyspa położona na działkach 377/1, 378/6, 379 o powierzchni 1,20 ha. Prace wydobywcze w okresie lęgowym ptaków należy prowadzić w odległości minimum 50 m od wysp”*.

W trakcie prac terenowych do planu zadań ochronnych obserwowano osuwanie się brzegów wysp podmywanych przez wodę, co powodowało niszczenie lęgów ptaków. W planie zadań ochronnych stwierdzono potrzebę umocnienia brzegów wysp w celu ich ochrony przed rozmywaniem.

Zagrożeniem istniejącym mającym wpływ na stan ochrony przedmiotów ochrony jest drapieżnictwo obcych gatunków inwazyjnych, przede wszystkim norki amerykańskiej oraz gatunków rodzimych tj. lisa. Drapieżniki te powodują straty w lęgach, młodych oraz osobnikach dorosłych w koloniach lęgowych śmieszki i rybitwy rzecznej oraz w lęgach mewy czarnogłowej i mewy siwej. Zaplanowano odłów gatunków drapieżnych z obszaru Natura 2000 Żwirownia Skoki.

Podczas kontroli terenowych prowadzonych na potrzeby planu zadań ochronnych obserwowano martwe i żywe osobniki mewy siwej oraz śmieszki zaplątane w żyłki wędkarskie. Pozostawianie żyłek wędkarskich na brzegach zbiorników wodnych, w które zaplątują się ptaki oraz płoszenie ptaków przez wędkarzy może być istotnym zagrożeniem dla przedmiotów ochrony obszaru. W trakcie badań terenowych stwierdzono 2 martwe osobniki mewy siwej zaplątane w żyłki wędkarskie. W przypadku tego gatunku zagrożenie to jest znaczącym oddziaływaniem mającym wyraźny wpływ na stan zachowania mewy siwej w obszarze.

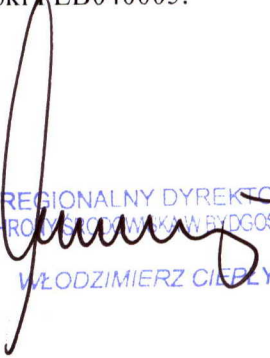
Zagrożeniem istniejącym, mogącym wpływać na właściwy stan ochrony, jest uprawianie na zbiornikach sportów wodnych w okresie lęgowym ptaków i związane z tym ich płoszenie i niepokojenie.

W odpowiedzi na zidentyfikowane zagrożenia zaplanowano postawienie w obszarze tablic o charakterze ostrzegawczo - informacyjno – edukacyjnym. Na tablicach zostanie umieszczona informacja o zakazie pływania sprzętem wodnym (motorowym i niemotorowym) na zbiornikach w granicach obszaru Natura 2000 zgodnie z obowiązującym miejscowym planem zagospodarowania przestrzennego oraz o konieczności zabierania żyłek wędkarskich z brzegów zbiorników wodnych.

Zagrożeniem potencjalnym jest rozbudowa infrastruktury sportowej i rekreacyjnej - plany budowy infrastruktury turystycznej, np. pomostów, co wiąże się z usprawnionym dostępem do zbiorników i płoszeniem ptaków. Potencjalnym zagrożeniem może być postępująca zabudowa letniskowa powodująca ograniczanie miejsc do odpoczynku ptaków, a także związana z tym penetracja terenu przez ludzi i zwierzęta domowe oraz płoszenie ptaków. Penetracja brzegów przez turystów i przywożone psy stanowi również potencjalne zagrożenie dla przedmiotów ochrony.

Ponadto w celu ograniczenia presji ze strony wędkarzy i letników wykorzystujących obszar zaproponowano zmianę w istniejącym miejscowym planie zagospodarowania przestrzennego gminy Włocławek polegającą na uszczegółowieniu w planie lokalizacji kąpielisk i miejsc przeznaczonych do wędkowania. Należy wskazać fragmenty linii brzegowej przeznaczone do utworzenia kąpielisk i wędkowania, a nie jak w obecnym miejscowym planie zagospodarowania przestrzennego, całą linię brzegową zbiornika. Wyznaczenie konkretnych miejsc (fragmentów linii brzegowej) pozwoli na minimalizację płoszenia i niepokojenia ptaków przez wędkarzy i letników w okresie lęgowym ptaków.

Informacje zgromadzone na potrzeby niniejszego planu zadań ochronnych są wystarczające dla prawidłowego zaplanowania działań ochronnych. Mając powyższe na uwadze nie stwierdzono potrzeby sporządzenia planu ochrony dla obszaru Natura 2000 Żwirownia Skoki PLB040005.

REGIONALNY DYREKTOR
OCHRONY ŚRODOWISKA W BYDGOSZCZY

WŁODZIMIERZ CIERŁY