

**ZARZĄDZENIE NR 0210/28/2013**  
**REGIONALNEGO DYREKTORA OCHRONY ŚRODOWISKA W BYDGOSZCZY**

z dnia 27 września 2013 r.

**w sprawie ustanowienia planu zadań ochronnych dla obszaru Natura 2000 Torfowisko Mieleńskie  
PLH040018**

Na podstawie art. 28 ust. 5 ustawy z dnia 16 kwietnia 2004 r. o ochronie przyrody (Dz. U. z 2013 r. poz. 627, z późn. zm.<sup>1)</sup>) zarządza się, co następuje:

§ 1. 1. Ustanawia się plan zadań ochronnych dla obszaru Natura 2000 Torfowisko Mieleńskie PLH040018, zwanego dalej „obszarem Natura 2000”.

2. Plan zadań ochronnych obejmuje cały obszar Natura 2000.

§ 2. Opis granic obszaru Natura 2000, w postaci geograficznych punktów ich załamania określa załącznik nr 1 do zarządzenia.

§ 3. Mapę obszaru Natura 2000 stanowi załącznik nr 2 do zarządzenia.

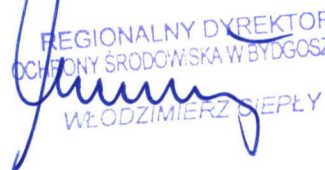
§ 4. Identyfikację istniejących i potencjalnych zagrożeń dla zachowania właściwego stanu ochrony siedlisk przyrodniczych oraz gatunków roślin i zwierząt i ich siedlisk będących przedmiotami ochrony określa załącznik nr 3 do zarządzenia.

§ 5. Cele działań ochronnych określa załącznik nr 4 do zarządzenia.

§ 6. Działania ochronne ze wskazaniem podmiotów odpowiedzialnych za ich wykonanie i obszarów ich wdrażania określa załącznik nr 5 do zarządzenia.

§ 7. Wskazania do zmian w istniejącym studium uwarunkowań i kierunków zagospodarowania przestrzennego gminy Skepe dotyczące eliminacji lub ograniczenia zagrożeń wewnętrznych lub zewnętrznych, niezbędnych dla utrzymania właściwego stanu ochrony siedlisk przyrodniczych oraz gatunków roślin i zwierząt, dla których ochrony wyznaczono obszar Natura 2000 określa załącznik nr 6 do zarządzenia.

§ 8. Zarządzenie wchodzi w życie po upływie 14 dni od dnia ogłoszenia w Dzienniku Urzędowym Województwa Kujawsko-Pomorskiego.

  
REGIONALNY DYREKTOR  
OCHRONY ŚRODOWISKA W BYDGOSZCZY  
WŁODZIMIERZ SIEPLÝ

<sup>1)</sup>Zmiany tekstu jednolitego wymienionej ustawy zostały ogłoszone w Dz. U. z 2013 r. poz. 628.

Załącznik Nr 1 do Zarządzenia Nr 0210/28/2013  
Regionalnego Dyrektora Ochrony Środowiska w Bydgoszczy  
z dnia 27 września 2013 r.

**Opis granic obszaru Natura 2000 w postaci geograficznych punktów ich załamania**

| Nr | PUWG 1992 |           | 34 | 526518,38 | 556254,06 | 69  | 525464,01 | 556064,89 | 104 | 524950,72 | 556460,44 |
|----|-----------|-----------|----|-----------|-----------|-----|-----------|-----------|-----|-----------|-----------|
|    | X         | Y         |    |           |           |     |           |           |     |           |           |
| 1  | 526879,53 | 557072,95 | 35 | 526535,58 | 556243,48 | 70  | 525440,20 | 556046,37 | 105 | 524941,46 | 556482,93 |
| 2  | 526917,90 | 557071,63 | 36 | 526543,51 | 556228,93 | 71  | 525404,48 | 556013,29 | 106 | 524963,95 | 556500,13 |
| 3  | 526950,97 | 556981,67 | 37 | 526544,84 | 556209,09 | 72  | 525372,73 | 556005,36 | 107 | 525016,87 | 556549,07 |
| 4  | 526991,98 | 556919,49 | 38 | 526518,38 | 556172,04 | 73  | 525347,60 | 555993,45 | 108 | 525044,65 | 556582,15 |
| 5  | 527025,05 | 556875,84 | 39 | 526468,11 | 556131,03 | 74  | 525331,72 | 555998,74 | 109 | 525065,81 | 556591,41 |
| 6  | 527055,48 | 556833,50 | 40 | 526437,68 | 556111,19 | 75  | 525323,78 | 556026,52 | 110 | 525081,69 | 556640,36 |
| 7  | 527063,42 | 556770,00 | 41 | 526388,73 | 556086,05 | 76  | 525311,88 | 556049,01 | 111 | 525093,60 | 556690,63 |
| 8  | 527058,13 | 556742,22 | 42 | 526341,11 | 556066,21 | 77  | 525292,03 | 556063,56 | 112 | 525118,73 | 556739,57 |
| 9  | 527066,06 | 556661,52 | 43 | 526243,21 | 556043,72 | 78  | 525258,96 | 556076,79 | 113 | 525145,19 | 556781,91 |
| 10 | 527063,42 | 556609,93 | 44 | 526186,33 | 556041,07 | 79  | 525244,41 | 556070,18 | 114 | 525157,10 | 556775,29 |
| 11 | 527059,45 | 556580,82 | 45 | 526163,84 | 555992,13 | 80  | 525227,21 | 556066,21 | 115 | 525195,46 | 556754,13 |
| 12 | 527035,64 | 556529,23 | 46 | 526140,02 | 555887,62 | 81  | 525207,37 | 556054,30 | 116 | 525241,76 | 556731,64 |
| 13 | 527013,15 | 556510,71 | 47 | 526132,09 | 555837,35 | 82  | 525179,59 | 556041,07 | 117 | 525265,58 | 556718,41 |
| 14 | 527002,56 | 556506,74 | 48 | 526118,86 | 555850,57 | 83  | 525163,71 | 556025,20 | 118 | 525355,53 | 556706,50 |
| 15 | 526953,62 | 556504,10 | 49 | 526084,46 | 555861,16 | 84  | 525143,87 | 555996,10 | 119 | 525403,16 | 556702,53 |
| 16 | 526894,09 | 556497,48 | 50 | 525985,24 | 555859,84 | 85  | 525129,31 | 556002,71 | 120 | 525461,37 | 556698,56 |
| 17 | 526831,91 | 556484,25 | 51 | 525901,90 | 555849,25 | 86  | 525055,23 | 556058,27 | 121 | 525485,18 | 556703,86 |
| 18 | 526763,12 | 556467,05 | 52 | 525859,56 | 555850,57 | 87  | 524962,63 | 556116,48 | 122 | 525515,61 | 556706,50 |
| 19 | 526731,37 | 556448,53 | 53 | 525839,72 | 555881,00 | 88  | 524932,20 | 556141,62 | 123 | 525536,77 | 556690,63 |
| 20 | 526695,65 | 556420,75 | 54 | 525825,17 | 555914,07 | 89  | 524913,68 | 556152,20 | 124 | 525593,66 | 556691,95 |
| 21 | 526675,80 | 556402,23 | 55 | 525821,20 | 555952,44 | 90  | 524875,31 | 556177,34 | 125 | 525635,99 | 556697,24 |
| 22 | 526646,70 | 556387,68 | 56 | 525823,85 | 556019,91 | 91  | 524839,60 | 556203,79 | 126 | 525732,56 | 556705,18 |
| 23 | 526612,30 | 556369,16 | 57 | 525825,17 | 556058,27 | 92  | 524805,20 | 556213,05 | 127 | 525819,88 | 556707,82 |
| 24 | 526584,52 | 556359,90 | 58 | 525804,00 | 556060,92 | 93  | 524790,65 | 556219,67 | 128 | 525880,73 | 556713,12 |
| 25 | 526567,33 | 556341,38 | 59 | 525786,80 | 556054,30 | 94  | 524782,71 | 556224,96 | 129 | 525934,97 | 556713,12 |
| 26 | 526550,13 | 556324,18 | 60 | 525782,84 | 556017,26 | 95  | 524780,06 | 556251,42 | 130 | 525972,01 | 556719,73 |
| 27 | 526540,87 | 556313,60 | 61 | 525753,73 | 556017,26 | 96  | 524799,91 | 556288,46 | 131 | 525998,47 | 556719,73 |
| 28 | 526511,76 | 556291,11 | 62 | 525702,14 | 556014,62 | 97  | 524831,66 | 556344,02 | 132 | 526023,61 | 556717,09 |
| 29 | 526501,18 | 556285,81 | 63 | 525700,81 | 556047,69 | 98  | 524870,02 | 556362,54 | 133 | 526032,87 | 556726,35 |
| 30 | 526482,66 | 556267,29 | 64 | 525653,19 | 556049,01 | 99  | 524895,16 | 556370,48 | 134 | 526047,42 | 556754,13 |
| 31 | 526485,30 | 556254,06 | 65 | 525637,31 | 556059,60 | 100 | 524913,68 | 556371,80 | 135 | 526063,29 | 556784,55 |
| 32 | 526490,60 | 556247,45 | 66 | 525608,21 | 556067,53 | 101 | 524933,52 | 556374,45 | 136 | 526076,15 | 556777,11 |
| 33 | 526502,50 | 556236,87 | 67 | 525546,03 | 556079,44 | 102 | 524965,27 | 556435,30 | 137 | 526172,13 | 556903,31 |
|    |           |           | 68 | 525503,70 | 556083,41 | 103 | 524961,30 | 556444,56 | 138 | 526357,34 | 556860,97 |

REGIONALNY DYREKTOR  
OCHRONY ŚRODOWISKA W BYDGOSZCZY  
WŁODZIMIERZ DZIEPŁY

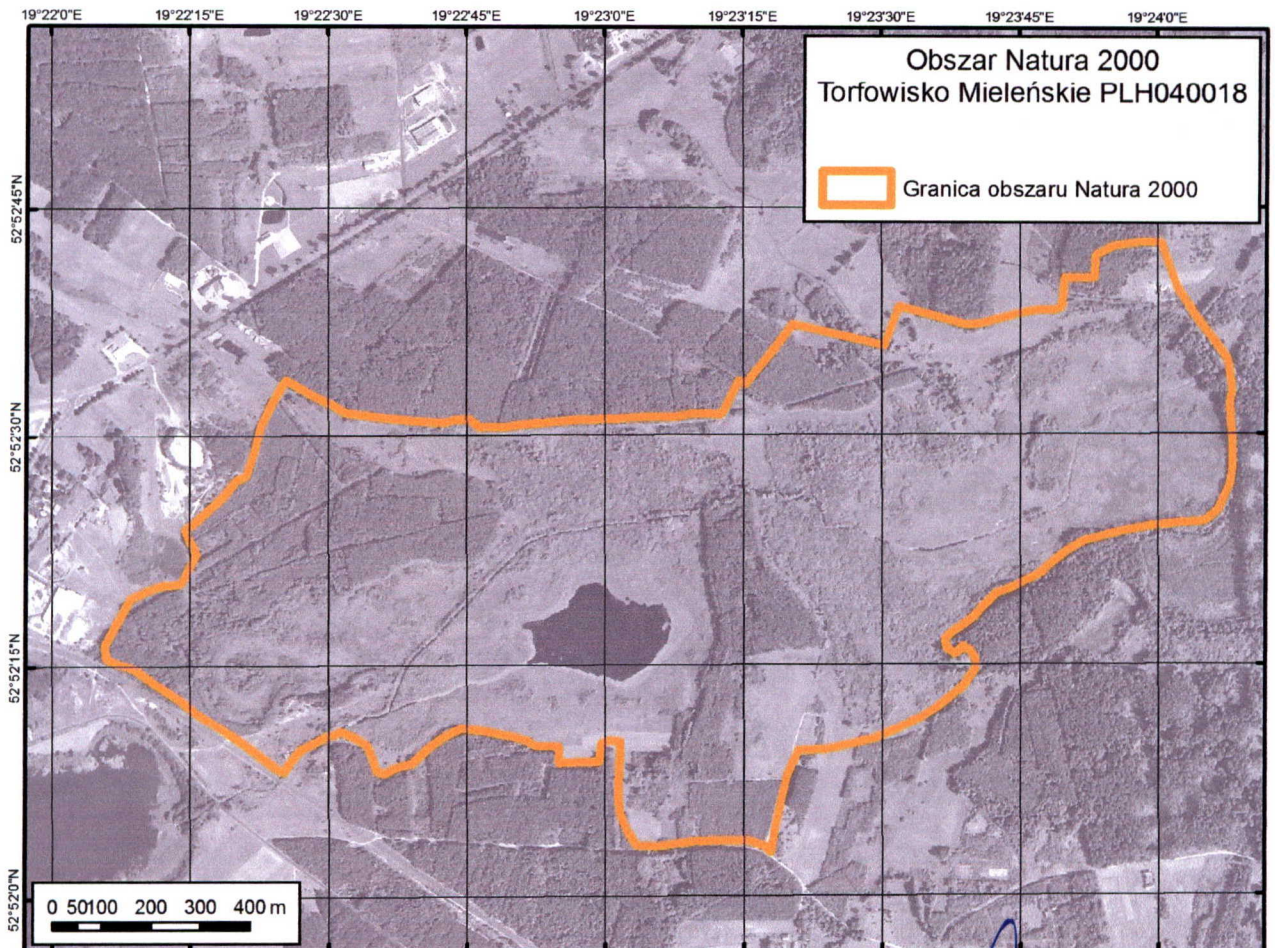
|     |           |           |
|-----|-----------|-----------|
| 139 | 526386,45 | 556940,35 |
| 140 | 526524,03 | 556903,31 |
| 141 | 526551,45 | 556906,26 |
| 142 | 526629,50 | 556926,11 |
| 143 | 526663,90 | 556934,04 |
| 144 | 526704,91 | 556935,37 |
| 145 | 526717,18 | 556940,35 |
| 146 | 526722,47 | 557001,20 |
| 147 | 526783,32 | 557001,20 |
| 148 | 526785,61 | 557046,49 |
| 149 | 526822,65 | 557065,01 |
| 150 | 526879,53 | 557072,95 |

REGIONALNY DYREKTOR  
OCHRONY ŚRODOWISKA W BYDGOSZCZY  
*[Signature]*  
MŁODZIMIECH SIEPIŃSKI



Załącznik Nr 2 do Zarządzenia Nr 0210/28/2013  
Regionalnego Dyrektora Ochrony Środowiska w Bydgoszczy  
z dnia 27 września 2013 r.

### Mapa obszaru Natura 2000




REGIONALNY DYREKTOR  
OCHRONY ŚRODOWISKA W BYDGOSZCZY  
*Włodzimierz Cieplý*  
WŁODZIMIERZ CIEPLÝ

Załącznik Nr 3 do Zarządzenia Nr 0210/28/2013  
 Regionalnego Dyrektora Ochrony Środowiska w Bydgoszczy  
 z dnia 27 września 2013 r.

**Identyfikacja istniejących i potencjalnych zagrożeń dla zachowania właściwego stanu ochrony siedlisk przyrodniczych oraz gatunków roślin i zwierząt i ich siedlisk będących przedmiotami ochrony**

| Lp. | Przedmiot ochrony   | Zagrożenia                                  |   | Opis zagrożenia   |
|-----|---|---|---|---|
|     |   | istniejące                                  | potencjalne   |   |
| 1.  | 7140 – Torfowiska przejściowe i trzęsawiska (przeważnie z roślinnością z <i>Scheuchzeria-Caricetea nigrae</i> ) | K02.01 zmiana składu gatunkowego (sukcesja) | J02.05 Modyfikowanie funkcjonowania wód   | Zagrożeniem dla siedliska jest sukcesja zarośli i lasu. Na siedlisko mogą wpływać okresowe zmiany poziomu wód, co wynika z naturalnych uwarunkowań, jak również ze spuszczenia wód z pobliskich stawów rybnych.   |
| 2.  | 7230 – Górskie i nizinne torfowiska zasadowe o charakterze młak, turzycowisk i mechowisk                        | K02.01 zmiana składu gatunkowego (sukcesja) | B01.01 Zalesianie terenów otwartych (drzewa rodzime)<br>J02.05 Modyfikowanie funkcjonowania wód | Zagrożeniem dla siedliska jest sukcesja zarośli i lasu. Ponadto za potencjalne zagrożenie uznano również możliwość jego zalesienia. Na siedlisko mogą wpływać okresowe zmiany poziomu wód, co wynika z naturalnych uwarunkowań, jak również ze spuszczenia wód z pobliskich stawów rybnych. |


REGIONALNY DYREKTOR  
 OCHRONY ŚRODOWISKA W BYDGOSZCZY  
  
 WŁODZIMIERZ CIEPŁY



Załącznik Nr 4 do Zarządzenia Nr 0210/28/2013  
Regionalnego Dyrektora Ochrony Środowiska w Bydgoszczy  
z dnia 27 września 2013 r.

### Cele działań ochronnych

| Lp. | Przedmiot ochrony   | Cele działań ochronnych   |
|-----|---|---|
| 1.  | 7140 – Torfowiska przejściowe i trzęsawiska (przeważnie z roślinnością z <i>Scheuchzeria-Caricetea nigrae</i> )   | 1. Zachowanie torfowiska w obecnym stanie (U1), na powierzchni 0,23 ha.<br>2. Poprawa jednego ze wskaźników oceny siedliska tj. obecność drzew i krzewów z U1 do FV.  |
| 2.  | 7230 – Górskie i nizinne torfowiska zasadowe o charakterze młak, turzycowisk i mechowisk  | 1. Zachowanie torfowiska na powierzchni 1,45 ha (w stanie U1 na powierzchni 1,01 oraz U2 na powierzchni 0,44 ha).<br>2. Poprawa jednego ze wskaźników oceny siedliska tj. obecność drzew i krzewów z U1 (GUID: 69DF, EA1E, EFA2, 4402) i U2 (GUID: F1D9, C161) do FV. |
| 3.  | *91E0 Łęgi wierzbowe, topolowe, olszowe i jesionowe ( <i>Salicetum albo-fragilis</i> , <i>Populetum albae</i> , <i>Alnenion glutinoso-incanae</i> , olsy źródłiskowe) | Zachowanie siedliska na powierzchni 0,05 ha (stan U2).  |

REGIONALNY DYREKTOR  
OCHRONY ŚRODOWISKA W BYDGOSZCZY  
  
WŁODZIMIERZ CIEPŁY

Załącznik Nr 5 do Zarządzenia Nr 0210/28/2013  
Regionalnego Dyrektora Ochrony Środowiska w Bydgoszczy  
z dnia 27 września 2013 r.

**Działania ochronne ze wskazaniem podmiotów odpowiedzialnych za ich wykonanie i obszarów ich wdrażania**

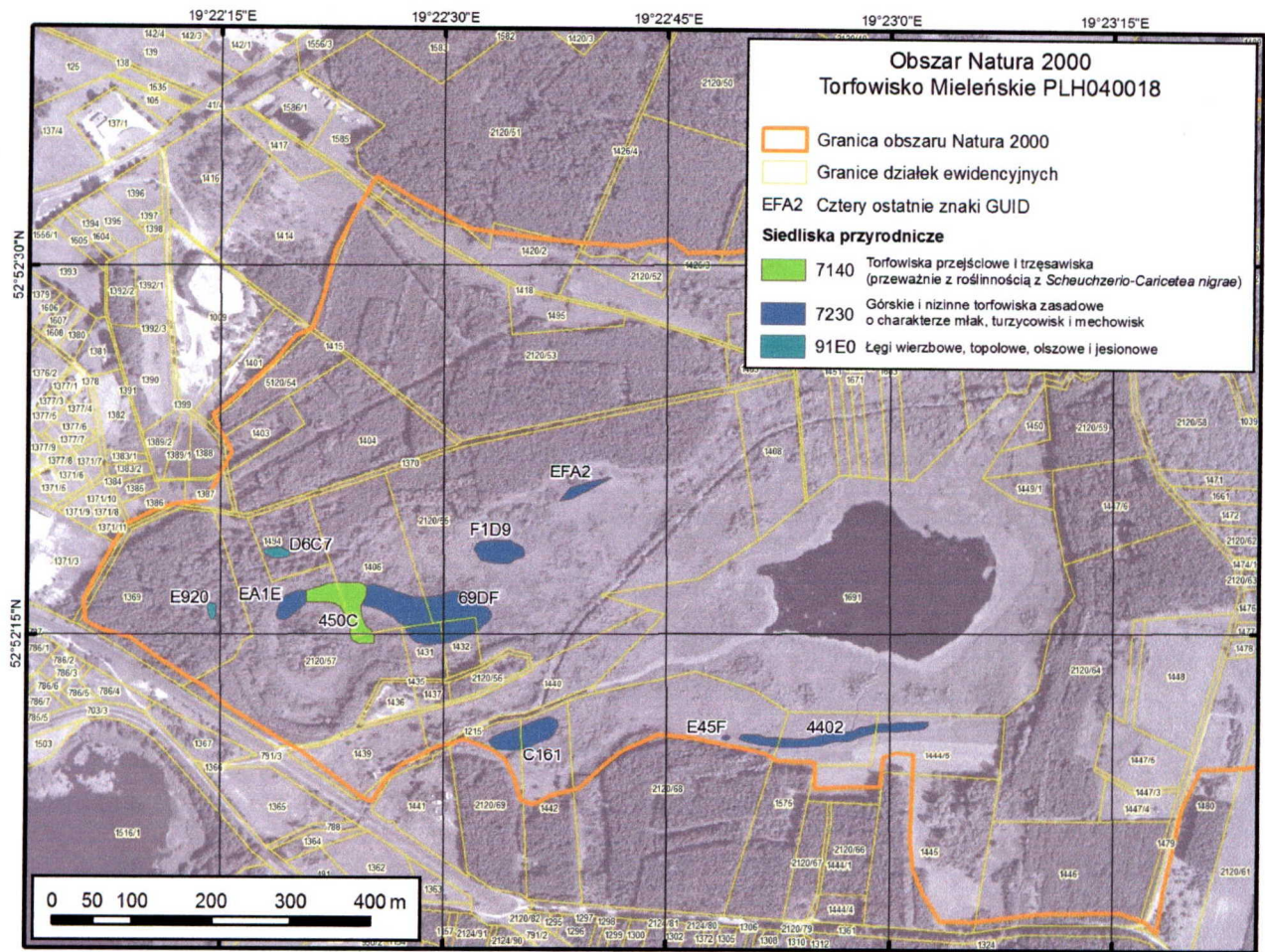
| Przedmiot ochrony  | Działania ochronne  | Obszar wdrażania <sup>1)</sup>   | Podmiot odpowiedzialny za wykonanie   |
|--|---|--|---|
| Dotyczące ochrony czynnej siedlisk przyrodniczych, gatunków roślin i zwierząt oraz ich siedlisk oraz związane z utrzymaniem lub modyfikacją metod gospodarowania |   |  |   |
| 7140 – Torfowiska przejściowe i trzęsawiska (przeważnie z roślinnością z <i>Scheuchzeria-Caricetea nigrae</i> )  | Wycinanie krzewów i podrostu drzew w okresie jesienno-zimowym, za wyjątkiem chronionej brzozy niskiej (wskazany jest nadzór specjalisty) oraz wynoszenie biomasy poza płat siedliska przyrodniczego.                        | 450C (działka 2120/57 - oddz.120Ao, 120Ap; działka 1406), na powierzchni ok. 0,23 ha   | Nadleśniczy Nadleśnictwa Skrwilno - działka 2120/57 (oddz.120Ao, 120Ap);<br><br>właściciel (zarządca) na podstawie porozumienia zawartego z Regionalnym Dyrektorem Ochrony Środowiska w Bydgoszczy - działka 1406               |
| 7230 – Górskie i nizinne torfowiska zasadowe o charakterze młak, turzycowisk i mechowisk   | Jednorazowe wycięcie krzewów i podrostu drzew w okresie jesienno-zimowym. Po usunięciu krzewów koszenie trzciny co roku w sezonie wegetacyjnym (czerwiec-lipiec). Biomasa należy usuwać poza płat siedliska przyrodniczego. | F1D9, EFA2 (działka 2120/55, oddz.120Ak), na powierzchni ok. 0,19 ha<br><br>4402 (działka 2120/68 – oddz.120Ci, oraz działki 1575, 1444/5), na powierzchni ok. 0,25 ha | Nadleśniczy Nadleśnictwa Skrwilno (działka 2120/55 - oddz.120Ak oraz działka 2120/68 – oddz.120Ci);<br><br>właściciel (zarządca) na podstawie porozumienia zawartego z Regionalnym Dyrektorem Ochrony Środowiska w Bydgoszczy – |

|   |  |   |   |
|---|--|---|---|
|   |  |   | działki<br>1575,1444/5  |
| 7230 – Górskie i nizinne torfowiska zasadowe o charakterze młak, turzycowisk i mechowisk                        | Wycinanie krzewów i podrostu drzew w okresie jesienno-zimowym, za wyjątkiem chronionej brzozy niskiej (wskazany jest nadzór specjalisty) oraz wynoszenie biomasy poza płat siedliska przyrodniczego. | 69DF (działka 2120/55 - oddz.120Ak; oraz działki 1406, 1431, 1432), na łącznej powierzchni ok. 0,7 ha<br><br>EA1E (działka 2120/57, oddz.120Ao), na powierzchni ok. 0,09 ha | Nadleśniczy Nadleśnictwa Skrwilno (działka 2120/55 - oddz.120Ak; działka 2120/57 - oddz.120Ao);<br><br>właściciel (zarządca) na podstawie porozumienia zawartego z Regionalnym Dyrektorem Ochrony Środowiska w Bydgoszczy - działki 1406, 1431,1432 |
| 7230 – Górskie i nizinne torfowiska zasadowe o charakterze młak, turzycowisk i mechowisk                        | Wycinanie krzewów i podrostu drzew w okresie jesienno-zimowym oraz wynoszenie biomasy poza płat siedliska przyrodniczego.  | E45F (działka 2120/68 - oddz.120Ci), na powierzchni ok. 0,01 ha<br><br>C161 (działki 2120/69, 1442) na powierzchni ok. 0,21 ha  | Nadleśniczy Nadleśnictwa Skrwilno (działka 2120/68 - oddz.120Ci);<br><br>właściciel (zarządca) na podstawie porozumienia zawartego z Regionalnym Dyrektorem Ochrony Środowiska w Bydgoszczy – działki 2120/69, 1442                                 |
| Dotyczące monitoringu stanu przedmiotów ochrony oraz monitoringu realizacji celów działań ochronnych.           |  |   |   |
| 7140 – Torfowiska przejściowe i trzęsawiska (przeważnie z roślinnością z <i>Scheuchzerio-Caricetea nigrae</i> ) | Monitoring stanu zachowania siedliska, co trzy lata, zgodnie z metodyką Głównego Inspektoratu Ochrony Środowiska.  | 450C (działka 2120/57 - oddz.120 Ao)  | Regionalny Dyrektor Ochrony Środowiska w Bydgoszczy   |
| 7230 – Górskie i nizinne torfowiska zasadowe o charakterze młak, turzycowisk i mechowisk                        | Monitoring udziału drzew, krzewów (EA1E, E45F, C161) oraz trzciny (F1D9, EFA2, 4402) co trzy lata.   | F1D9 i EFA2 (działka 2120/55, oddz.120Ak), 4402 (działka 2120/68 – oddz.120Ci,  | Regionalny Dyrektor Ochrony Środowiska w Bydgoszczy   |



|   |   |   |   |
|---|---|---|---|
|   |   | oraz działki 1575, 1444/5), EA1E (działka 2120/57, oddz.120Ak), E45F (działka 2120/68 - oddz.120Ci), C161 (działki 2120/69, 1442) |   |
| 7230 – Górskie i nizinne torfowiska zasadowe o charakterze młak, turzycowisk i mechowisk  | Monitoring stanu zachowania siedliska, co trzy lata, zgodnie z metodyką Głównego Inspektoratu Ochrony Środowiska.   | 69DF (działka 2120/55 - oddz.120Ak; oraz działki 1406, 1431, 1432)  | Regionalny Dyrektor Ochrony Środowiska w Bydgoszczy |
| 7230 – Górskie i nizinne torfowiska zasadowe o charakterze młak, turzycowisk i mechowisk  | Kontrola poziomu wody – założenie dwóch piezometrów i urządzeń monitorujących – Mini Diver. Odczytywanie wartości poziomu wody co miesiąc od kwietnia do listopada.   | 69DF; (działka 2120/55 - oddz.120 Ak)   | Regionalny Dyrektor Ochrony Środowiska w Bydgoszczy |
| *91E0 Łęgi wierzbowe, topolowe, olszowe i jesionowe ( <i>Salicetum albo-fragilis</i> , <i>Populetum albae</i> , <i>Alnenion glutinoso-incanae</i> , olsy źródliskowe)                                       | Monitoring stanu zachowania siedliska, co trzy lata, zgodnie z metodyką Głównego Inspektoratu Ochrony Środowiska.   | D6C7 (działka 1494), E920 (działka 1369)  | Regionalny Dyrektor Ochrony Środowiska w Bydgoszczy |
| Dotyczące uzupełnienia stanu wiedzy o przedmiotach ochrony i uwarunkowaniach ich ochrony.   |   |   |   |
| 7140 – Torfowiska przejściowe i trzęsawiska (przeważnie z roślinnością z <i>Scheuchzerio-Caricetea nigrae</i> )<br>7230 – Górskie i nizinne torfowiska zasadowe o charakterze młak, turzycowisk i mechowisk | Uzupełnienie informacji w zakresie obecnego reżimu hydrologicznego związanego ze spuszczeniem wody ze stawów rybnych pod koniec lata, w szczególności uzupełnienie i gromadzenie danych w zakresie wielkości i czasu trwania spuszczenia wody ze stawów oraz rodzaju prowadzonej hodowli ryb. | Cały obszar Natura 2000   | Regionalny Dyrektor Ochrony Środowiska w Bydgoszczy |

REGIONALNY DYREKTOR  
OCHRONY ŚRODOWISKA W BYDGOSZCZY  
WŁ. ODZIMIERZ CIEPŁY



<sup>1)</sup> Lokalizację podano za pomocą czterech ostatnich znaków nr GUID (stanowiących nr. identyfikacyjny siedliska w obszarze), nr działek ewidencyjnych oraz nr oddziałów leśnych zgodnie z aktualnym Planem Urządzenia Lasu Nadleśnictwa Skrwilno na okres 2006 - 2015.

REGIONALNY DYREKTOR  
OCHRONY ŚRODOWISKA W BYDGOSZCZY  
*[Signature]*  
WŁODZIMIERZ OŚPIŁY



Załącznik Nr 6 do Zarządzenia Nr 0210/28/2013  
Regionalnego Dyrektora Ochrony Środowiska w Bydgoszczy  
z dnia 27 września 2013 r.

**Wskazania do zmian w istniejącym studium uwarunkowań i kierunków zagospodarowania przestrzennego gminy Skępe dotyczące eliminacji lub ograniczenia zagrożeń wewnętrznych lub zewnętrznych, niezbędnych dla utrzymania właściwego stanu ochrony siedlisk przyrodniczych oraz gatunków roślin i zwierząt, dla których ochrony wyznaczono obszar Natura 2000**

| Lp. | Nazwa dokumentu  | Wskazanie do zmiany   |
|-----|--|---|
| 1.  | Studium uwarunkowań i kierunków zagospodarowania przestrzennego miasta i gminy Skępe, Uchwała nr XXIII/154/2005 Rady Miejskiej w Skępem z dnia 8 czerwca 2005 r. | Nie zalesiać nieużytków na działkach nr. 1444/5, 1575, 2120/68, 1442, 2120/69, gdzie znajdują się siedliska przyrodnicze będące przedmiotem ochrony obszaru Natura 2000 Torfowisko Mieleńskie PLH040018 |

REGIONALNY DYREKTOR  
OCHRONY ŚRODOWISKA W BYDGOSZCZY  
WŁ. ODZIMIERZ CIEPŁY



## Uzasadnienie

Plan zadań ochronnych dla obszaru Natura 2000 Torfowisko Mieleńskie PLH040018 jest dokumentem planistycznym sporządzonym przez sprawującego nadzór nad obszarem na okres 10 lat, w celu ochrony przedmiotów ochrony znajdujących się w jego obrębie. Na podstawie art. 28 ust. 5 ustawy z dnia 16 kwietnia 2004 r. o ochronie przyrody (Dz. U. z 2013 r. poz. 627, z późn. zm.) regionalny dyrektor ochrony środowiska ustanawia, w drodze aktu prawa miejscowego w formie zarządzenia, plan zadań ochronnych dla obszaru Natura 2000, kierując się koniecznością utrzymania i przywracania do właściwego stanu ochrony siedlisk przyrodniczych oraz gatunków roślin i zwierząt, dla których ochrony wyznaczono obszar Natura 2000, zawierający zakres, o którym mowa w art. 28 ust. 10 ww. ustawy.

Regionalny Dyrektor Ochrony Środowiska w Bydgoszczy obwieszczeniem znak: WPN.6320.1.2011.BKW, z dnia 7 marca 2011 r., poinformował o zamiarze przystąpienia do sporządzenia projektu planu zadań ochronnych dla obszaru Natura 2000 Torfowisko Mieleńskie PLH040018. Następnie, zgodnie z art. 3 ust. 1 pkt 11 oraz art. 39 ustawy z dnia 3 października 2008 r. o udostępnianiu informacji o środowisku i jego ochronie, udziale społeczeństwa w ochronie środowiska oraz o ocenach oddziaływania na środowisko (Dz. U. Nr 199, poz. 1227 z późn. zm.) Regionalny Dyrektor Ochrony Środowiska w Bydgoszczy obwieszczeniem znak: WPN.6320.1.2011.BKW.7, z dnia 15 lipca 2011 r., zawiadomił o przystąpieniu do opracowywania projektu planu zadań ochronnych dla ww. obszaru Natura 2000 oraz możliwości złożenia uwag i wniosków do założeń przedmiotowego dokumentu. W trakcie procesu planistycznego, w Centrum Kulturalno - Oświatowo - Rekreacyjnym w miejscowości Skępe przeprowadzono spotkania dyskusyjne, które odbyły się w dniach 25 lipca 2011 r. i 9 września 2011 r. z udziałem Zespołu Lokalnej Współpracy, biorącego udział w tworzeniu dokumentacji do planu zadań ochronnych. W dniu 19 października 2011 r. Regionalny Dyrektor Ochrony Środowiska w Bydgoszczy obwieszczeniem znak: WPN.6320.1.2011.BKW.17 poinformował o możliwości złożenia uwag i wniosków do projektu planu zadań ochronnych dla obszaru Natura 2000 Torfowisko Mieleńskie PLH040018.

W związku z udziałem społeczeństwa, zgłoszono następujące uwagi do projektu planu zadań ochronnych:

1. Generalna Dyrekcja Ochrony Środowiska (e-mail z dnia 9 listopada 2011 r.) wskazała za konieczne poprawę zapisu nazwy i kodu obszaru. Wskazano, że najpierw należy podać nazwę, a następnie kod. Ponadto wskazano, że w zarządzeniu powinny być uwzględnione jedynie siedliska będące przedmiotami ochrony, zgodnie z zapisami SDF. Zapisy projektu zarządzenia skorygowano.
2. Klub Przyrodników pismem znak: 1244/2011, z dnia 2 listopada 2011 r. zakwestionował nadanie oceny reprezentatywności D dla gatunków: *Liparis loeseli* i *Hamatocaulis vernicosus*. Ponadto wskazano że celem ochrony siedliska 7230 powinno być zachowanie pełni związanej z danym typem siedliska różnorodności biologicznej, w tym związanych z siedliskiem cennych gatunków flory. Odpowiedź: wg. wytycznych do SDF gatunki dla których populacje są mniejsze niż 0,5% populacji krajowej, kwalifikują się na ocenę D. Na przedmiotowym terenie wielkość populacji obu gatunków jest niewielka, ponadto nie wydają się one stabilne. *Liparis loeseli* obserwowany jest co kilka lat, a *Hamatocaulis vernicosus* nie wytwarza pędów płodnych. Cele ochrony zostały sformułowane, tak aby były one mierzalne, czyli za pomocą wskaźników (U1, U2, FV) przedstawiających ocenę stanu zachowania siedlisk, możliwą do uzyskania lub utrzymania w ciągu 10 lat obowiązywania planu zadań ochronnych.

Generalna Dyrekcja Ochrony Środowiska pismem znak: DON-WP.082.5.16.2012.jb, z dnia 6 lutego 2013 r., przekazała do Regionalnej Dyrekcji Ochrony Środowiska w Bydgoszczy opinię dr. hab. Krystiana Obolewskiego, członka Zespołu Doradztwa Merytorycznego, w sprawie wpływu dotychczasowego sposobu gospodarowania na stawach rybnych w obszarze Natura 2000 Torfowisko Mieleńskie PLH040018 na siedliska przyrodnicze (torfowiska) będące przedmiotami ochrony ww. obszaru. Zgodnie z otrzymaną opinią, wiedza odnośnie wpływu funkcjonujących stawów rybnych na przedmioty ochrony ww. obszaru Natura 2000 Torfowisko Mieleńskie PLH040018 nie jest wystarczająca aby wykluczyć ich negatywne oddziaływanie lub jak pierwotnie wskazano uznać ich wpływ za pozytywny. W związku z powyższym zapisy projektu zarządzenia zostały skorygowane i wskazano za konieczne uzupełnienie informacji w zakresie obecnego reżimu hydrologicznego związanego ze spuszczeniem wody ze stawów rybnych pod koniec lata, w szczególności uzupełnienie i gromadzenie informacji w zakresie wielkości i czasu trwania spuszczenia wody oraz zakresu prowadzonej hodowli ryb.

Projekt zarządzenia został powtórnie zaopiniowany przez Generalną Dyrekcję Ochrony Środowiska pismem znak: DON-WP.082.1.56.2013.jb z dnia 30 lipca 2013 r. wskazując następujące uwagi:

1. W zarządzeniu należy wymienić wszystkie zagrożenia dla siedlisk \*91E0, 7140 i 7230 wykazanych



w dokumentacji do planu zadań ochronnych oraz zaplanować dla nich zadania ochronne. Odpowiedź: Uwagi nie uwzględniono. W dokumentacji do planu zadań ochronnych znajdują się drobne nieścisłości, które zostały skorygowane na etapie przygotowania zarządzenia, m. in. nie uwzględniono zagrożeń, które nie miały odzwierciedlenia w kartach ocen siedlisk lub ostatecznie nie będą mieć wpływu na ogólny stan siedliska w obszarze. Ponadto różnice w definicji konkretnych zagrożeń wynikają ze zmiany systemu nazw i kodów je opisujących.

2. W zarządzeniu nie wskazano żadnych działań mających na celu poprawę stanu parametru "martwe drewno" który został określony jako U2. Odpowiedź: Nie przewiduje się żadnych działań. Większy płat łągi położony w rezerwacie przyrody Torfowisko Mieleńskie objęty jest ochroną ścisłą. Ponadto w trakcie tworzenia dokumentacji do planu zadań ochronnych, nie stwierdzono zagrożeń ze strony gospodarki leśnej na stan zachowania siedliska w obrębie drugiego mniejszego płatu łągi, w perspektywie najbliższego dziesięciolecia.

3. We wskazaniach do zmian w studium uwarunkowań i kierunków zagospodarowania przestrzennego miasta i gminy Skępe należy precyzyjniej sformułować zapis dotyczący zakazu zalesień gruntów, podając konkretne numery działek których to działanie dotyczy. Uwagę uwzględniono.

Projekt planu zadań ochronnych dla obszaru Natura 2000 Torfowisko Mieleńskie PLH040018 został pozytywnie zaopiniowany przez Regionalną Radę Ochrony Przyrody w Bydgoszczy Uchwałą Nr 19/2013 z dnia 30 sierpnia 2013 r. Projekt niniejszego zarządzenia na podstawie art. 59 ust. 2 ustawy z dnia 23 stycznia 2009 r. o wojewodzie i administracji rządowej w województwie (Dz. U. Nr 31, poz. 206 z późn. zm.) został przekazany do uzgodnienia Wojewodzie Kujawsko-Pomorskiemu. W odpowiedzi przedmiotowy projekt uzgodniono pismem znak: WSRRW.II.710.40.2013 z dnia 19 września 2013 r. Do przedstawionych ww. pismem uwag w zakresie braku opinii Nadleśnictwa Skrwilno, podmiotu odpowiedzialnego za realizację zadań ochronnych oraz konieczności pilnego rozpoznania hydrologicznego otoczenia obszaru Natura 2000 Torfowisko Mieleńskie PLH040018 oraz prowadzenia jego stałego monitoringu, odniesiono się następująco: 1. Za realizację zadań ochronnych na terenie zarządzanym przez Państwowe Gospodarstwo Leśne Lasy Państwowe, zgodnie z art. 32 ustawy z dnia 16 kwietnia 2004 r. o ochronie przyrody (Dz. U. z 2013 r. poz. 627, z późn. zm.), odpowiedzialny jest właściwy miejscowo nadleśniczy. Ponadto przedstawiciele Nadleśnictwa Skrwilno uczestniczyli w tworzeniu przedmiotowego planu zadań ochronnych biorąc udział w spotkaniach Zespołu Lokalnej Współpracy i nie zgłosili żadnych uwag w ww. zakresie. 2. Kwestie stosunków wodnych zostały opisane w dokumentacji do planu zadań ochronnych, a opis niezbędnych uzupełnień i monitoringu wskazany jest w załączniku 5 niniejszego zarządzenia. Nie wprowadzono żadnych innych działań w ww. zakresie. Potrzeba prowadzenia dodatkowego rozpoznania hydrologicznego nie została również wskazana w trakcie prac Zespołu Lokalnej Współpracy, w którym uczestniczyli m. in. przedstawiciele Starostwa Powiatowego w Lipnie, Urzędu Miasta i Gminy Skępe, Kujawsko-Pomorskiego Zarządu Melioracji i Urzędów Wodnych we Włocławku, Kujawsko-Pomorskiego Ośrodka Doradztwa Rolniczego w Minikowie, Nadleśnictwa Skrwilno i Regionalnej Dyrekcji Lasów Państwowych w Toruniu.

Celem przyjętych działań ochronnych jest dążenie do poprawienia stanu zachowania siedlisk będących przedmiotami ochrony obszaru Natura 2000 Torfowisko Mieleńskie PLH040018. Zagrozeniem dla torfowisk jest sukcesja zarośli i lasu. Ponadto na siedliska mogą wpływać okresowe zmiany poziomu wód, co wynika z naturalnych uwarunkowań, jak również ze spuszczenia wód z pobliskich stawów rybnych. W związku z powyższym wskazano na konieczność usuwania drzew i krzewów oraz uzupełnienie w zakresie obecnego reżimu hydrologicznego związanego ze spuszczeniem wody ze stawów rybnych pod koniec lata, w szczególności uzupełnienie i gromadzenie danych w zakresie wielkości i czasu trwania spuszczenia wody ze stawów oraz rodzaju prowadzonej hodowli ryb. Biorąc pod uwagę zapisy obowiązującego studium uwarunkowań i kierunków zagospodarowania przestrzennego miasta i gminy Skępe, dodatkowym zagrożeniem może być zalesianie nieużytków, a zarazem siedlisk będących przedmiotami ochrony obszaru Natura 2000 Torfowisko Mieleńskie PLH040018. Wskazano więc za konieczne wprowadzenie zmian do zapisów w studium. Pomimo przewidzianych działań ochronnych warunkujących utrzymanie siedlisk, nie jest możliwa poprawa ogólnej oceny stanu siedlisk do FV z uwagi na zbyt niski udział gatunków charakterystycznych (stan U1 lub U2). Planowane jest prowadzenie monitoringu stanu zachowania torfowiska przejściowego i zasadowego. Prowadzony będzie również stały monitoring poziomu wód gruntowych w obrębie torfowiska zasadowego w celu zbadania wahań poziomów wód gruntowych w okresie wegetacyjnym oraz monitoring realizacji zabiegów ochronnych (udziału drzew, krzewów i trzciny na powierzchniach objętych ochroną czynną). W obrębie łągi jesionowo - olszowego (\*91E0) niska ocena siedliska (U2) wynika ze zbyt młodego drzewostanu (40 lat) oraz braku martwego drewna. Aktualnie nie stwierdzono występowania zagrożeń dla ww. siedliska. Stan jego ochrony może ulec poprawie w wyniku sukcesji naturalnej i starzenia się fitocenozy dopiero

w perspektywie kilku dziesięcioleci. Szczegółowe informacje dotyczące ewentualnych zmian zachodzących w obrębie siedliska będą uzyskiwane w ramach prowadzonego monitoringu.

Informacje zgromadzone na potrzeby niniejszego planu zadań ochronnych są wystarczające dla prawidłowego zaplanowania działań ochronnych. Mając powyższe na uwadze nie stwierdzono potrzeby sporządzenia planu ochrony dla obszaru Natura 2000 Torfowisko Mieleńskie PLH040018.

REGIONALNY DYREKTOR  
OCHRONY ŚRODOWISKA W BYDGOSZCZY  
WŁODZIMIERZ CIEPEL