

**ZARZĄDZENIE NR 0210/23/2013**  
**REGIONALNEGO DYREKTORA OCHRONY ŚRODOWISKA W BYDGOSZCZY**

z dnia 18 listopada 2013 r.

**w sprawie ustanowienia planu ochrony dla rezerwatu przyrody "Źródła Rzeki Stążki"**

Na podstawie art. 19 ust. 6 ustawy z dnia 16 kwietnia 2004 r. o ochronie przyrody (Dz. U. z 2013 r. poz. 627, z późn. zm.<sup>1)</sup>) zarządza się, co następuje:

§ 1. 1. Ustanawia się plan ochrony dla rezerwatu przyrody „Źródła Rzeki Stążki” zwanego dalej „rezerwatem”.

2. Rezerwat położony jest w granicach obszaru specjalnej ochrony ptaków Bory Tucholskie PLB220009 oraz obszaru mającego znaczenie dla Wspólnoty Dolina Brdy i Stążki w Borach Tucholskich PLH040023, zwanych dalej obszarami Natura 2000.

§ 2. 1. Celem ochrony w rezerwacie jest zachowanie fragmentu doliny rzeki Stążki wraz z jej źródłami o wyjątkowych walorach widokowych.

2. Przyrodniczymi i społecznymi uwarunkowaniami realizacji celu ochrony, o którym mowa w ust. 1, są:

- 1) położenie rezerwatu w całości na gruntach należących do Skarbu Państwa, zarządzanych przez Państwowe Gospodarstwo Leśne Lasy Państwowe, Nadleśnictwo Tuchola,
- 2) położenie rezerwatu na terenie Tucholskiego Parku Krajobrazowego,
- 3) położenie rezerwatu w obrębie zwartego kompleksu leśnego (monokultur sosnowych),
- 4) dominacja monokultur sosnowych w zbiorowiskach leśnych rezerwatu.

§ 3. Identyfikację oraz określenie sposobów eliminacji i ograniczania istniejących i potencjalnych zagrożeń wewnętrznych i zewnętrznych oraz ich skutków na obszarze rezerwatu przedstawia tabela stanowiąca załącznik nr 1 do zarządzenia.

§ 4. Obszar rezerwatu obejmuje się ochroną ścisłą w oddziale 63d oraz ochroną czynną w pozostałych oddziałach obrębu Zalesie, Nadleśnictwa Tuchola.

§ 5. 1. Określenie działań ochronnych na obszarze ochrony czynnej, z podaniem ich rodzaju, zakresu i lokalizacji, przedstawia tabela stanowiąca załącznik nr 2 do zarządzenia.

2. Nie określa się działań ochronnych na obszarze ochrony ścisłej.

§ 6. Na terenie rezerwatu nie wskazuje się obszarów i miejsc udostępnianych do celów naukowych, edukacyjnych, turystycznych, sportowych, rekreacyjnych, amatorskiego połowu ryb i rybactwa

§ 7. 1. Na terenie rezerwatu nie wskazuje się miejsc, w których może być prowadzona działalność wytwórcza i handlowa.

2. Wskazuje się jako miejsce, w którym może być prowadzona działalność rolnicza, oddziały 63 a, b, c oraz 34 g, h, obrębu Zalesie, Nadleśnictwa Tuchola.

§ 8. Opis granic obszarów Natura 2000 w części pokrywającej się z rezerwatem, w postaci współrzędnych geograficznych punktów ich załamania, zawiera załącznik nr 3 do zarządzenia.

§ 9. Mapę obszarów Natura 2000 oraz znajdującego się na ich terenie rezerwatu przedstawia załącznik nr 4 do zarządzenia.

---

<sup>1)</sup>Zmiany tekstu jednolitego wymienionej ustawy zostały ogłoszone w Dz. U. z 2013 r. poz. 628 i 842.

**§ 10.** 1. Nie określa się istniejących i potencjalnych zagrożeń dla zachowania właściwego stanu ochrony gatunków ptaków i ich siedlisk będących przedmiotami ochrony obszaru Natura 2000 Bory Tucholskie PLB220009 w granicach rezerwatu przyrody, z uwagi na brak takich zagrożeń.

2. Identyfikację istniejących i potencjalnych zagrożeń dla zachowania właściwego stanu ochrony siedlisk przyrodniczych i gatunków roślin i zwierząt będących przedmiotami ochrony obszaru Natura 2000 Dolina Brdy i Stążki w Borach Tucholskich PLH040023 w granicach rezerwatu przyrody, przedstawia tabela stanowiąca załącznik nr 5 do zarządzenia.

**§ 11.** 1. Nie określa się celów działań ochronnych na obszarze Natura 2000 Bory Tucholskie PLB220009 w części pokrywającej się z rezerwatem.

2. Cele działań ochronnych na obszarze Natura 2000 Dolina Brdy i Stążki w Borach Tucholskich PLH040023 w części pokrywającej się z rezerwatem określa załącznik nr 6 do zarządzenia.

**§ 12.** 1. Nie określa się działań ochronnych na obszarze Natura 2000 Bory Tucholskie PLB220009 w części pokrywającej się z rezerwatem.

2. Działania ochronne na obszarze Natura 2000 Dolina Brdy i Stążki w Borach Tucholskich PLH040023 w części pokrywającej się z rezerwatem, ze wskazaniem podmiotów odpowiedzialnych za ich wykonanie i obszarów ich wdrażania, przedstawia tabela stanowiąca załącznik nr 7 do zarządzenia.

**§ 13.** Nie wprowadza się wskazań do zmian w istniejącym studium uwarunkowań i kierunków zagospodarowania przestrzennego gminy Cekcyn, miejscowych planach zagospodarowania przestrzennego, planie zagospodarowania przestrzennego województwa kujawsko-pomorskiego dotyczących eliminacji lub ograniczenia zagrożeń wewnętrznych lub zewnętrznych, niezbędnych dla utrzymania lub odtworzenia właściwego stanu ochrony siedlisk przyrodniczych oraz gatunków roślin i zwierząt i ich siedlisk, dla których ochrony wyznaczono obszary Natura 2000.

**§ 14.** Nie wprowadza się ustaleń do studium uwarunkowań i kierunków zagospodarowania przestrzennego gminy Cekcyn, miejscowych planów zagospodarowania przestrzennego, planu zagospodarowania przestrzennego województwa kujawsko-pomorskiego, dotyczących eliminacji lub ograniczenia zagrożeń w rezerwacie wewnętrznych lub zewnętrznych.

**§ 15.** Traci moc zarządzenie nr 11/2009 Regionalnego Dyrektora Ochrony Środowiska w Bydgoszczy z dnia 2 czerwca 2009 r. w sprawie ustanowienia planu ochrony dla rezerwatu przyrody „Źródła rzeki Stążki” (Dz. Urz. Woj. Kuj. - Pom. Nr 74, poz. 1360).

**§ 16.** Zarządzenie wchodzi w życie po upływie 14 dni od dnia ogłoszenia w Dzienniku Urzędowym Województwa Kujawsko-Pomorskiego.

Regionalny Dyrektor  
Ochrony Środowiska  
w Bydgoszczy

**Włodzimierz Ciepły**

Załącznik Nr 1 do Zarządzenia Nr 0210/23/2013  
Regionalnego Dyrektora Ochrony Środowiska w  
Bydgoszczy  
z dnia 18 listopada 2013 r.

**Identyfikacja oraz określenie sposobów eliminacji lub ograniczania istniejących i potencjalnych zagrożeń wewnętrznych i zewnętrznych oraz ich skutków na obszarze rezerwatu**

Lp.	Identyfikacja zagrożeń wewnętrznych i zewnętrznych	Sposoby eliminacji lub ograniczania istniejących i potencjalnych zagrożeń wewnętrznych i zewnętrznych oraz ich skutków
1.	Procesy erozyjne na zboczach.	Prowadzenie zabiegów pielęgnacyjnych i ochronnych związanych z renaturalizacją drzewostanu.
2.	Niewłaściwy skład gatunkowy drzewostanów.	Stopniowa przebudowa drzewostanów. Cięcia powinny być wykonywane poza okresem lęgowym ptaków.
3.	Naturalna sukcesja oraz zaburzenie stosunków wodnych w obrębie zbiorowisk łąkowych, stanowiących siedlisko rzadkich gatunków roślin (np. staroduba łąkowego <i>Ostericum palustre</i> , kukułki szerokolistnej <i>Dactylorhiza majalis</i> , kukułki plamistej <i>Dactylorhiza maculata</i> i storczyka kukawki <i>Orchis militaris</i> )	1. Ekstensywne użytkowanie łąk. 2. Utrzymanie właściwych stosunków wodnych przez konserwację istniejących urządzeń wodno-melioracyjnych, która będzie polegać na utrzymaniu aktualnych parametrów rowów i ich drożności (zabiegi obejmują wykaszanie i profilowanie oberwanych skarp, usuwanie ewentualnych zatamowań i odmulanie na przedmiotowych odcinkach).
4.	Podtopienia łąk w oddz. 63 i 34 w związku z budową tam przez bobry.	Rozbiórka części tam lub montaż rur przelewowych.
5.	Szkody wyrządzone przez zwierzęta łowne w ekosystemach leśnych.	Ochrona odnowień, m. in. poprzez stosowanie grodzień.
6.	Rozprzestrzenianie się obcych gatunków roślin (np. czeremchy), występujących w drzewostanach sąsiadujących z rezerwatem.	Kontrola występowania gatunków obcych w rezerwacie oraz ich usuwanie po stwierdzeniu takiej potrzeby.
7.	Nadmierne rozmnażanie się owadów powodujących zagrożenie dla trwałości ekosystemów leśnych borowych.	Prognozowanie i ewentualne zwalczanie nadmiernie rozmnażających się owadów

		powodujących zagrożenie dla trwałości ekosystemów leśnych.
--	--	--

Załącznik Nr 2 do Zarządzenia Nr 0210/23/2013  
Regionalnego Dyrektora Ochrony Środowiska w  
Bydgoszczy  
z dnia 18 listopada 2013 r.

**Określenie działań ochronnych na obszarze ochrony czynnej, z podaniem ich rodzaju, zakresu i lokalizacji**

Lp.	Rodzaj działań ochronnych	Zakres działań ochronnych	Lokalizacja działań ochronnych <sup>1)</sup>
1.	Renaturalizacja łągu jesionowo - olszowego <i>Fraxino - Alnetum</i>	1. Usuwanie gatunków obcych ekologicznie i geograficznie - całkowite usunięcie świerka pospolitego i sosny powinno nastąpić w najbliższym dziesięcioleciu. 2. Dokonywanie podsadzeń jesionu, a w razie konieczności także olszy.	oddz. 27 f, 28 b, 29 c 30 c, d, 31 c, 32 c, 33 f, d, 34 f
2.	Ograniczanie ekspansji świerka.	1. Całkowite usunięcie dojrzałych osobników świerka na powierzchniach przeznaczonych do naturalnej sukcesji oraz we fragmentach drzewostanów stanowiących zdegenerowaną formę grądów i olsów porzeczkowych oraz bezpośrednio im towarzyszących borów i lasów mieszanych. Zabieg należy wykonać w ciągu 15 lat od daty wejścia w życie niniejszego zarządzenia. Systematycznie należy również usuwać naloty i podrosty świerka 2. W obrębie zbiorowisk <i>Quercus-roboris pinetum</i> , na żyznych mikrosiedliskach, dopuszcza się podsadzenia Jw, Lp, Db.	oddz. 27 c, g, 33 a
3.	Regulowanie zagęszczenia drzew w drzewostanach sosnowych pochodzenia sztucznego.	Wykonywanie cięć regulujących nadmierne zwarcie drzewostanów (zwarcie pełne) w II i III a klasie wieku z pozostawieniem drobnicy oraz ok. 10% grubizny. Należy utrzymywać zwarcie na poziomie umiarkowanym.	27a, 34 b
4.	Renaturalizacja zbiorowisk borów mieszanych <i>Quercus-roboris-Pinetum</i>	1. Systematyczne usuwanie w każdej klasie wieku drzewostanu gatunków obcych geograficznie, zastępując je gatunkami właściwymi dla siedliska. Całkowite usunięcie dojrzałych osobników świerka powinno nastąpić w okresie 15 lat od daty wejścia w życie przedmiotowego planu ochrony. 2. W przypadku gdy udział sosny w drzewostanie przekracza 70%, wskazane jest prześwietlenie drzewostanu (utworzenie luk) i odnawianie powierzchni leśnych rodzimymi gatunkami drzew, właściwych dla siedliska (Db, Jw, Lp). 3. Pielęgnacja odnowień w tym ich zabezpieczenie przed zwierzyną np. poprzez wykonywanie i utrzymanie grodzień, w tym usunięcie grodzień lub innych zabezpieczeń gdy przestaną pełnić swoje	27d, 29 b, d, 30 b, f, 31 b, d, 32 b, d, 33 c, g, i, 34 d, i, 63 f

		funkcje. 4.Prowadząc działania ochronne w obrębie skarp należy zastosować technologię maksymalnie ograniczającą ewentualne niszczenie lub uszkodzenie gruntu.	
5.	Zachowanie we właściwym stanie płatu boru bagiennego.	Całkowite usunięcie świerka w obrębie siedliska i w jego bezpośrednim sąsiedztwie powinno nastąpić w najbliższym dziesięcioleciu.	oddz. 32 h, g
6.	Utrzymanie właściwych stosunków wodnych w obrębie zbiorowisk łąkowych.	1. Konserwacja istniejących urządzeń wodno-melioracyjnych, która będzie polegać na utrzymaniu aktualnych parametrów rowów i ich drożności (zabiegi obejmują wykaszanie i profilowanie oberwanych skarp, usuwanie ewentualnych zatamowań i odmulanie na przedmiotowych odcinkach). 2.W przypadku budowy tam przez bobry na terenie rezerwatu (wiążącej się z zalaniem łąk), dopuszcza się ich rozbiórkę lub montaż rur przelewowych.	oddz. 34 g, h, 63 b, c, h
7.	Ekstensywne użytkowanie łąk wilgotnych i świeżych.	Wykaszenie łąk (dokonywanie pierwszego pokosu w terminie od 1 września). Przy czym 25% powierzchni należy pozostawić w postaci nieskoszonej, co roku naprzemiennie w różnych częściach rezerwatu.	oddz. 34 g, h, 63 a, b, c
8.	Prognozowanie występowania owadów mogących stanowić zagrożenie dla trwałości zbiorowisk borowych.	Kontrola zdrowotności drzewostanu. Wykładanie pułapek feromonowych. Zabiegi przeprowadzać wg. potrzeb.	27 a, b, 28 a, c, 29 a, f, 30 a, 31 a, f, 32 a, f 33 b, h, 34 a, b, c, 63 g,
9.	Kontrola występowania obcych gatunków roślin w rezerwacie oraz ich usuwanie po stwierdzeniu takiej potrzeby.	Kontrola co 5 lat występowania obcych gatunków roślin w rezerwacie oraz ich usuwanie po stwierdzeniu takiej potrzeby.	27 a, b, 28 a, c, 29 a, f, 30 a, 31 a, f, 32 a, f 33 b, h, 34 a, b, c, 63 g.
10.	Monitoring stanu łąk i chronionych gatunków roślin.	Monitoring powinien być prowadzony co 5 lat.	oddz. 34 g, h, 63 a, b, c

<sup>1)</sup> Plan Urządzenia Lasu Nadleśnictwa Tuchola na okres 2008-2017

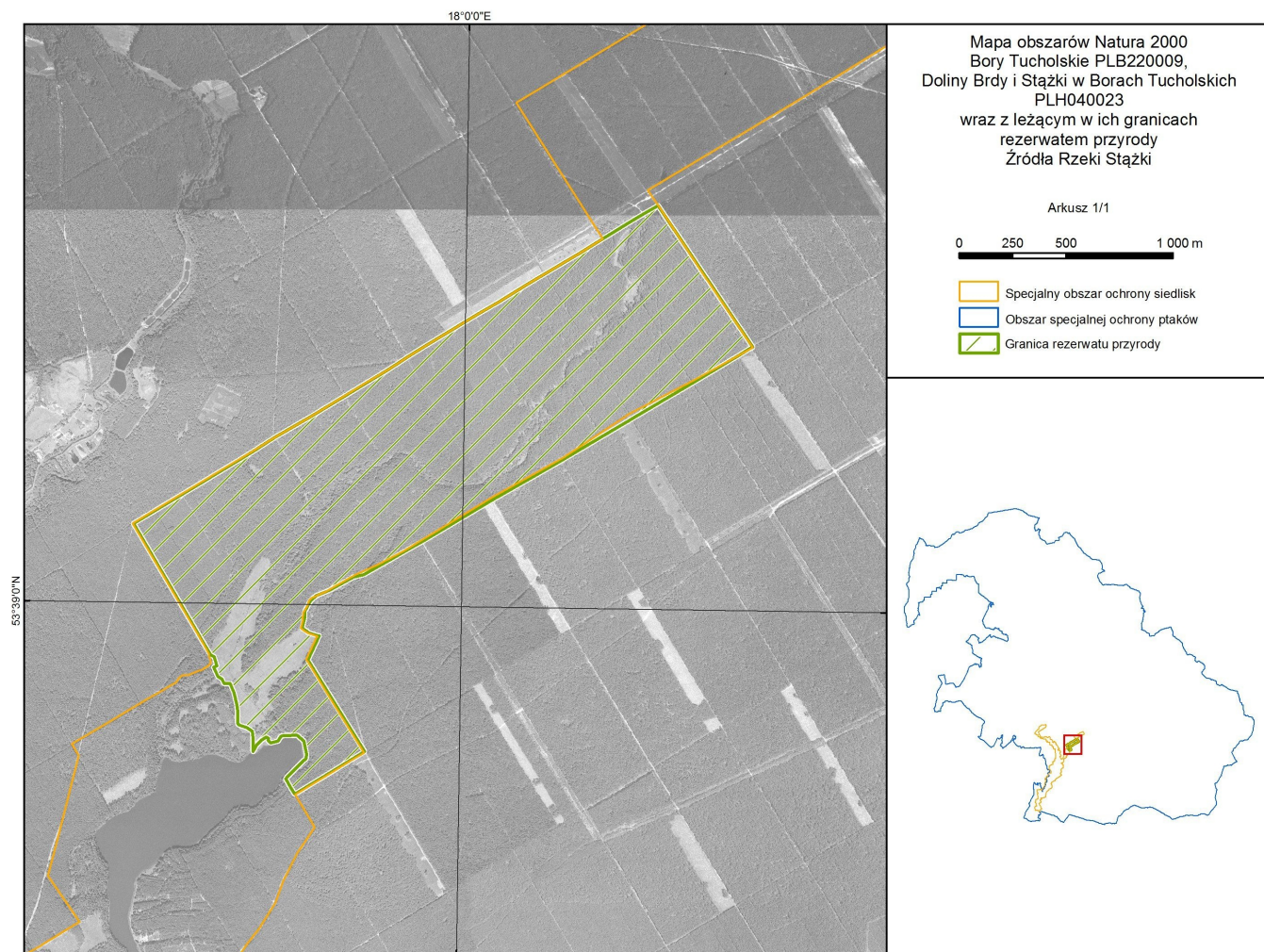
Załącznik Nr 3 do Zarządzenia Nr 0210/23/2013  
Regionalnego Dyrektora Ochrony Środowiska w  
Bydgoszczy  
z dnia 18 listopada 2013 r.

**Opis granic obszarów Natura 2000 w części pokrywającej się z rezerwatem, w postaci  
współrzędnych geograficznych punktów ich załamania**

Nr	PUWG 1992		34	432861,86	642859,15	69	434697,44	645048,95
	X	Y						
1	433213,66	643003,09	35	432846,71	642895,58	70	434781,04	645098,89
2	433285,15	642887,04	36	432842,39	642903,03	71	434825,82	645125,64
3	433471,42	642584,69	37	432815,51	642902,56	72	434844,14	645136,59
4	433405,57	642544,51	38	432805,44	642924,52	73	435286,82	644474,58
5	433317,76	642490,92	39	432788,76	642935,88	74	435271,29	644465,37
6	433146,26	642386,27	40	432785,36	642938,20	75	435230,43	644441,15
7	433125,75	642420,15	41	432772,72	642965,17	76	435008,81	644309,74
8	433102,71	642458,19	42	432770,73	642969,41	77	434726,75	644141,30
9	433133,38	642489,99	43	432766,07	642979,35	78	434709,49	644131,18
10	433200,11	642553,43	44	432782,14	642986,84	79	434659,18	644101,69
11	433200,68	642573,51	45	432768,37	643029,05	80	434393,40	643945,90
12	433189,08	642633,77	46	432752,71	643036,51	81	434074,55	643762,47
13	433156,82	642660,87	47	432748,19	643044,20	82	434027,65	643734,87
14	433089,70	642660,23	48	432703,84	643119,76	83	433744,47	643568,18
15	433079,98	642655,68	49	432686,36	643149,52	84	433706,69	643546,75
16	433067,04	642634,51	50	432392,32	643650,40	85	433618,17	643496,55
17	433034,73	642625,77	51	432477,01	643701,54	86	433468,99	643411,93
18	433021,66	642639,59	52	432603,80	643778,11	87	433432,33	643403,85
19	433023,65	642646,27	53	432700,00	643836,20	88	433421,63	643401,11
20	433012,18	642653,54	54	432886,47	643948,05	89	433305,48	643337,07
21	432986,35	642635,87	55	432951,94	643987,32	90	433247,64	643313,14
22	432968,33	642617,32	56	433053,48	644052,51	91	433221,54	643293,88
23	432951,10	642586,62	57	433217,62	644149,06	92	433219,88	643290,81
24	432950,98	642648,60	58	433373,51	644242,74	93	433191,94	643239,30
25	432948,65	642665,48	59	433588,42	644373,63	94	433191,76	643219,51
26	432946,60	642680,35	60	433675,24	644429,76	95	433191,69	643212,49
27	432930,63	642691,30	61	433765,39	644485,41	96	433188,91	643194,60
28	432921,06	642697,86	62	433886,66	644558,69	97	433179,87	643160,96
29	432888,39	642707,68	63	433996,14	644624,76	98	433199,29	643147,94
30	432879,74	642716,15	64	434100,86	644687,34	99	433209,43	643141,15
31	432879,81	642728,24	65	434234,21	644768,50	100	433256,69	643125,82
32	432880,07	642775,12	66	434323,86	644822,05	101	433259,82	643124,81
33	432875,25	642802,93	67	434485,20	644917,15	102	433206,64	643014,48
			68	434586,49	644980,03	103	433213,66	643003,09

Załącznik Nr 4 do Zarządzenia Nr 0210/23/2013  
Regionalnego Dyrektora Ochrony Środowiska w  
Bydgoszczy  
z dnia 18 listopada 2013 r.

**Mapa obszarów Natura 2000 oraz znajdującego się na ich terenie rezerwatu**





Załącznik Nr 5 do Zarządzenia Nr 0210/23/2013  
Regionalnego Dyrektora Ochrony Środowiska w  
Bydgoszczy  
z dnia 18 listopada 2013 r.

**Identyfikacja istniejących i potencjalnych zagrożeń dla zachowania właściwego stanu ochrony siedlisk przyrodniczych oraz gatunków roślin i zwierząt będących przedmiotami ochrony obszaru Natura 2000 Dolina Brdy i Stażki w Borach Tucholskich PLH040023 w granicach rezerwatu przyrody**

Lp.	Przedmiot ochrony obszaru Natura 2000	Zagrożenia		Opis zagrożenia
		istniejące	potencjalne	
1.	91D0 Lasy i bory bagienne	IO2 problematyczne gatunki rodzime	brak	Ekspansja świerka pospolitego <i>Picea abies</i> .
2.	91E0 Łęgi wierzbowe, topolowe, olszowe i jesionowe ( <i>Salicetum albo-fragilis</i> , <i>Populetum albae</i> , <i>Alnenion glutinoso-incanae</i> , olisy źródliskowe)	IO2 problematyczne gatunki rodzime	brak	Niewłaściwy skład gatunkowy drzewostanów, związany z występowaniem świerka i sosny.
3	Bóbr europejski <i>Castor fiber</i>	brak	G05 Inna ingerencja i zakłócenia powodowane przez działalność człowieka	Z uwagi na tworzenie tam i zalewanie łąk będących siedliskiem wielu chronionych gatunków roślin, konieczna będzie częściowa ich rozbiórka lub montaż rur przelewowych. Tamy na terenie rezerwatu zostały zaobserwowane dopiero w 2012 roku, a przedmiotowe działanie może jedynie ograniczyć rozprzestrzenianie się bobra europejskiego w rezerwacie.

Załącznik Nr 6 do Zarządzenia Nr 0210/23/2013  
Regionalnego Dyrektora Ochrony Środowiska w  
Bydgoszczy  
z dnia 18 listopada 2013 r.

**Cele działań ochronnych na obszarze Natura 2000 Dolina Brdy i Stążki w Borach Tucholskich  
PLH040023 w części pokrywającej się z rezerwatem**

Lp.	Przedmiot ochrony obszaru Natura 2000	Cele działań ochronnych
1.	91D0 Lasy i bory bagienne	Zachowanie płatu boru bagiennego, na powierzchni ok. 0,5 ha.
2.	91E0 Łęgi wierzbowe, topolowe, olszowe i jesionowe ( <i>Salicetum albo-fragilis</i> , <i>Populetum albae</i> , <i>Alnenion glutinoso-incanae</i> , olsy źródłiskowe)	Zachowanie łągu jesionowo-olszowego oraz uzupełnienie stanu wiedzy w zakresie stanu zachowania siedliska na powierzchni ok. 26 ha
3.	1337 Bóbr europejski <i>Castor fiber</i>	Zachowanie stanowisk gatunku w obrębie ekosystemów leśnych rezerwatu.

Załącznik Nr 7 do Zarządzenia Nr 0210/23/2013  
Regionalnego Dyrektora Ochrony Środowiska w  
Bydgoszczy  
z dnia 18 listopada 2013 r.

**Działania ochronne na obszarze Natura 2000 Dolina Brdy i Stążki w Borach Tucholskich  
PLH040023 w części pokrywającej się z rezerwatem, ze wskazaniem podmiotów odpowiedzialnych  
za ich wykonanie i obszarów ich wdrażania**

Przedmiot ochrony	Działania ochronne	Obszar wdrożenia <sup>1)</sup>	Podmiot odpowiedzialny za wykonanie
Działania dotyczące ochrony czynnej siedlisk przyrodniczych, gatunków roślin i zwierząt oraz ich siedlisk			
91D0 Lasy i bory bagienne	Całkowite usunięcie świerka pospolitego <i>Picea abies</i> z siedliska oraz sąsiedniego drzewostanu powinno nastąpić w najbliższym dziesięcioleciu.	oddz.32 h, g	Nadleśnictwo Tuchola
91E0 Łęgi wierzbowe, topolowe, olszowe i jesionowe ( <i>Salicetum albo-fragilis</i> , <i>Populetum albae</i> , <i>Alnenion glutinoso-incanae</i> , olsy źródliskowe)	1. Usuwanie gatunków obcych ekologicznie i geograficznie - całkowite usunięcie świerka pospolitego i sosny powinno nastąpić w najbliższym dziesięcioleciu. 2. Dokonywanie podsadzeń jesionu, a w razie konieczności także olszy.	oddz. 27 f, 28 b, 29 c, 30 c, d, 31 c, 32 c, 33 f, d, 34 f	Nadleśnictwo Tuchola
Działania dotyczące monitoringu stanu przedmiotów ochrony oraz monitoringu realizacji celów działań ochronnych			
91E0 Łęgi wierzbowe, topolowe, olszowe i jesionowe ( <i>Salicetum albo-fragilis</i> , <i>Populetum albae</i> , <i>Alnenion glutinoso-incanae</i> , olsy źródliskowe)	Monitoring stanu zachowania łągi zgodnie z metodyką Głównego Inspektoratu Ochrony Środowiska oraz monitoring realizacji celów działań ochronnych, co 6 lat.	Na reprezentatywnej powierzchni wyznaczonej po weryfikacji terenowej.	Regionalny Dyrektor Ochrony Środowiska w Bydgoszczy
1337 Bóbr europejski <i>Castor fiber</i>	Monitoring stanu populacji, co 6 lat.	cały teren rezerwatu	Regionalny Dyrektor Ochrony Środowiska w Bydgoszczy

Działania dotyczące uzupełnienia stanu wiedzy o przedmiotach ochrony i uwarunkowaniach ich ochrony.			
91E0 Łęgi wierzbowe, topolowe, olszowe i jesionowe ( <i>Salicetum albo-fragilis</i> , <i>Populetum albae</i> , <i>Alnenion glutinoso-incanae</i> , olsy źródliskowe)	Rozpoznanie i ocena stanu zachowania siedliska zgodnie z metodyką Głównego Inspektoratu Ochrony Środowiska oraz wyznaczenie punktów monitoringowych w reprezentatywnych płatach powinno nastąpić w ciągu najbliższych 6 lat.	oddz. 27 f, 28 b, 29 c, 30 c, d, 31 c, 32 c, 33 f, d, 34 f, 63 h	Regionalny Dyrektor Ochrony Środowiska w Bydgoszczy

<sup>1)</sup> Plan Urządzenia Lasu Nadleśnictwa Tuchola na okres 2008-2017

## Uzasadnienie

Plan ochrony dla rezerwatu przyrody „Źródła Rzeki Stążki” jest dokumentem określającym sposoby ochrony fragmentu doliny rzeki Stążki wraz z jej źródłami i borami ją otaczającymi, o wyjątkowych walorach krajobrazowych. Dla właściwego funkcjonowania rezerwatu i jego ochrony plan ochrony zgodnie z art. 20 ustawy z dnia 16 kwietnia 2004 roku o ochronie przyrody (Dz. U. z 2013 r. poz. 627, z późn. zm.) sporządza się na okres 20 lat. Zgodnie z art. 19 ust. 6 ustawy o ochronie przyrody regionalny dyrektor ochrony środowiska ustanawia w drodze zarządzenia plan ochrony dla rezerwatu przyrody, sporządzony na podstawie wytycznych zawartych w art. 20 ww. ustawy.

Projekt planu ochrony dla rezerwatu przyrody „Źródła Rzeki Stążki” został pozytywnie zaopiniowany przez właściwą miejscowo Radę Gminy Cekcyn, Uchwałą Nr IV/12/11 z dnia 23 lutego 2011 r. w sprawie wyrażenia opinii na temat projektu planu ochrony dla rezerwatu przyrody "Źródła Rzeki Stążki" i zarządcę terenu – Nadleśnictwo Tuchola, pismem znak ZG-1-7021-8/12, z dnia 3 kwietnia 2012 r.

Obwieszczeniem znak WPN.6202.21.2012.KLD z dnia 19 kwietnia 2012 r. Regionalny Dyrektor Ochrony Środowiska w Bydgoszczy zawiadomił o możliwości udziału społeczeństwa w postępowaniu poprzez zapoznanie się z projektem zmiany planu ochrony i możliwość składania uwag i wniosków. Informacja została podana do publicznej wiadomości zgodnie z art. 3 ust. 1 pkt 11, art. 39 ustawy z dnia 3 października 2008 roku o udostępnieniu informacji o środowisku i jego ochronie, udziale społeczeństwa w ochronie środowiska oraz o ocenach oddziaływania na środowisko (Dz. U. Nr 199, poz. 1227 z późn. zm.) i rozporządzeniem Ministra Środowiska z dnia 12 maja 2005 r. w sprawie sporządzenia projektu planu ochrony dla parku narodowego, rezerwatu przyrody i parku krajobrazowego, dokonania zmian w tym planie oraz ochrony zasobów, tworów i składników przyrody (Dz. U. Nr 94, poz. 794). Nie wniesiono żadnych uwag.

Następnie pismem znak: ZG-1-7021-17/12 z dnia 2 października 2012 r. Nadleśniczy Nadleśnictwa Tuchola przesłał informacje o występowaniu bobra europejskiego na terenie łąk z prośbą o umieszczenie stosownych zapisów w planie ochrony. Tworzone przez bobra tamy, które zaobserwowano w 2012 roku, powodują częściowe podtopienia łąk, uniemożliwiając ich użytkowanie. W związku z powyższym wprowadzono zmiany w zarządzeniu dopuszczając możliwość likwidowania tam i montażu rur przelewowych, w celu ochrony przed zalaniem łąk, będących siedliskiem takich gatunków jak np. starodub łąkowy *Ostericum palustre*, kukułka szerokolistna *Dactylorhiza majalis*, kukułka plamista *Dactylorhiza maculata* i storczyk kukawka *Orchis militaris*. Ślady obecności przedmiotowego gatunku były dotychczas obserwowane jedynie w sąsiedztwie rezerwatu, przy jeziorze Okierskim. Ponadto zapisy przedmiotowego planu dotyczące objęcia siedlisk borowych ochroną krajobrazową i dopuszczenia prowadzenia tam gospodarki leśnej (rębnia IV i V) zostały negatywnie zaopiniowane przez Generalną Dyрекcję Ochrony Środowiska pismem znak: DOP-OC.6202.12.2012.MK, z dnia 1 czerwca 2012 r. Zgodnie z opinią Generalnej Dyrekcji Ochrony Środowiska przesłaną pismem znak: DOP-OC.6202.30.2012.HS z dnia 23 grudnia 2012 r. ochrona krajobrazowa jest właściwa dla obiektów w znacznej mierze uformowanych w wyniku oddziaływania człowieka, "takich jak przykładowo krajobrazy rolnicze, natomiast w przypadku obszarów leśnych ochrona krajobrazowa stanowi przyczynek do prowadzenia w granicach rezerwatów przyrody gospodarki leśnej w praktyce nie odbiegającej od realizowanej poza granicami rezerwatów. Poddaje to w wątpliwość sens istnienia rezerwatu na tych obszarach, bowiem nie dąży w tym przypadku do renaturalizacji siedlisk. W analizowanym przypadku drzewostany planowane do objęcia ochroną krajobrazową położone są wewnątrz kompleksu leśnego, a dopuszczenie realizacji w ich granicach typowej gospodarki leśnej może skutkować jej negatywnym wpływem na chronione składniki środowiska. Za potencjalnie niebezpieczną w takiej sytuacji uważam realizację na chronionym obszarze cięć rębnych, mogących powodować zauważalne zmiany w środowisku przyrodniczym rezerwatu, w tym uszczuplenie wyjątkowych walorów krajobrazowych doliny rzeki Stążki." Ponadto wskazano, że "prowadzenie działań mających na celu przywracanie przebiegu naturalnych procesów przyrodniczych powinno mieć pierwszeństwo przed działaniami podtrzymującymi gospodarczy

charakter drzewostanów w omawianym rezerwacie". Jednocześnie odnosząc się do uwarunkowań lokalnych rezerwatu, w tym zgłaszanego potencjalnego rozwoju w jego granicach populacji owadów stanowiących zagrożenie dla drzewostanów, stwierdzono "iż w przypadku zagrożenia przedmiotów ochrony przez owady fitofagiczne, dynamika liczebności ich populacji może być poddawana monitoringowi w ramach planowanych działań ochronnych". W związku z powyższym wprowadzono zmiany w planie ochrony i w drzewostanach borowych wprowadzono ochronę czynną, której celem jest zachowanie trwałości drzewostanów, a w przypadku borów mieszanych, dodatkowo renaturalizacja zbiorowisk leśnych, poprzez odtworzenie właściwego składu gatunkowego drzewostanów.

Po uwzględnieniu ww. uwag przedmiotowe zarządzenie przesłano ponownie do zaopiniowania do zarządcy terenu. Nadleśnictwo Tuchola pismem znak Zg-1-7021-4/13 z dnia 6 marca 2012 r. wniosło uwagi dotyczące wprowadzonych zmian, omyłek pisarskich oraz niekwestionowanych dotychczas zagadnień. Dokonano korekty zapisów i do przedmiotowych uwag odniesiono się następująco.

1. Uwzględniono uwagę dotyczącą konieczności wyznaczenia obszarów łąk (oddziały 63 a, b, c oraz 34 g, h) jako miejsca w którym może być prowadzona działalność rolnicza. Jest to uzasadnione z uwagi na fakt, że koszenie łąk może być finansowane z dopłat bezpośrednich lub programów rolnośrodowiskowych, lecz aby je uzyskać konieczne jest prowadzenie działalności rolniczej na tych terenach.

2. Nie uwzględniono pozostałych uwag. Kwestia ograniczenia zagrożenia przeciwpożarowego a w konsekwencji utrzymania i konserwacji dróg leśnych i linii podziału powierzchniowego jest związana z bezpieczeństwem powszechnym, a zatem w przedmiotowym zakresie nie obowiązują zakazy określone w art. 15 ww. ustawy i nie ma konieczności ujmowania przedmiotowych działań jako zabiegi ochronne. Nie uwzględniono również wprowadzania podsadzeń buka (gatunek uwzględniony w PUL w składach gatunkowych upraw) ponieważ gatunek nie występuje aktualnie na terenie rezerwatu. Mając na uwadze jak najmniejszą ingerencję w naturalne procesy zachodzące w rezerwacie nie wprowadzono również podsadzeń krzewów w drzewostanach, podsadzenia są ograniczone do gatunków głównych. W opinii Nadleśnictwa wątpliwości budzi usuwanie świerka, który zgodnie z przedstawioną opinią ma mieć zasięg ciągły na całym terytorium Polski. W dokumentacji do planu ochrony przedmiotowy gatunek uznano za obcy geograficznie, ponadto stanowi zagrożenie m.in. dla siedlisk łągowych, a zatem jest usuwany. Ponadto zakwestionowano lokalizację siedlisk będących przedmiotem ochrony obszaru Natura 2000 Dolina Brdy i Stażki w Borach Tucholskich PLH040023 wymienionych w planie ponieważ nie jest ona zgodna z wynikami inwentaryzacji z lat 2006-2007 w Lasach Państwowych. W przedmiotowym planie ochrony za siedliska 91E0 i 91D0 uznano zbiorowiska fitosocjologicznie określone jako *Fraxino-Alnetum* oraz *Vaccinio uliginosi - Pinetum*, a zatem poprawnie. Łąk świeżych (6510) nie ujmowano ponieważ nie są one przedmiotem ochrony w ww. obszarze Natura 2000. Nie uwzględniono również zgłoszenia, że w pododdziałach 33i i 34h występuje potencjalne siedlisko grądów. Powyższe stanowisko nie znajduje potwierdzenia w dokumentacji posiadanej przez tut. Organ, nie było też na żadnym poprzednim etapie powstawania planu zgłaszane. Planowane na przedmiotowym terenie zabiegi mają na celu renaturalizację zbiorowiska *Quercus-roboris Pinetum*, w tym podsadzanie gatunków liściastych (Db, Jw, Lp). W przypadku gdy siedlisko rzeczywiście okaże się żyźniejsze, można kontynuować przebudowę w następnym planie ochrony.

Następnie Generalna Dyrekcja Ochrony Środowiska pismem znak: DOP-OC.62.02.14.2013.HS z dnia 19 kwietnia 2013 r. zgłosiła uwagi w zakresie konieczności zmiany terminu koszenia łąk z lipca na wrzesień (jako bardziej optymalny dla staroduba łąkowego) oraz zawarcia zapisu nakazującego pozostawienie części łąk w postaci nieskoszonej, naprzemiennie na różnych ich częściach (okres rotacji 3-4 lata), z uwagi na występowanie kukułki szerokolistej *Dactylorhiza majalis*, kukułki plamistej *Dactylorhiza maculata* i storczyka kukawki *Orchis militaris*. Uwagi uwzględniono. Wskazano również na potrzebę kontrolowania uwilgotnienia łąk tak aby nie doprowadzić do nadmiernego przesuszenia łąk na skutek podejmowanych czynności z zakresu konserwacji urządzeń melioracyjnych. W związku z powyższym sprecyzowano zakres prac jaki może być przewidziany

w ramach konserwacji w celu wykluczenia dowolnej interpretacji ww. pojęcia i eliminacji zagrożenia związanego z ewentualnym przesuszeniem łąk w wyniku prowadzonych prac.

Projekt planu ochrony dla rezerwatu przyrody „Źródła Rzeki Stążki” został pozytywnie zaopiniowany przez Regionalną Radę Ochrony Przyrody w Bydgoszczy Uchwałą Nr 14/2013, z dnia 18 czerwca 2013 roku oraz Wojewodę Kujawsko - Pomorskiego pismem znak: WSRRW.II.710.39.2013, z dnia 7 października 2013 r. Do uwag Wojewody Kujawsko-Pomorskiego otrzymanych ww. pismem w niniejszym projekcie planu ochrony odniesiono się następująco: 1. „Z przedłożonego dokumentu wynika, że w nieznacznym stopniu występuje odniesienie do zagrożenia celu ochrony dla jakiego rezerwat przyrody został utworzony, a mianowicie samych źródeł rzeki. W bezpośrednim otoczeniu źródeł występuje drzewostan sosnowy, charakterystyczny dla najuboższych siedlisk borowych, a w następnej kolejności, w znacznym oddaleniu położone są łąki. Według informacji Nadleśnictwa Tuchola, łąki te przez dziesięciolecia użytkowane były (koszone) przez okoliczną ludność. Zaniechanie użytkowania i brak zabiegów melioracyjnych sprawiły, że postępująca sukcesja zmieniła szatę roślinną i np. starodub łąkowy *Ostericum palustre*, obecnie tam nie występuje. Obszar łąk zarasta gatunkami drzewiastymi pochodzącymi z tzw. „samosiewu”. Zalecane w planie ochrony koszenie łąk we wrześniu budzi wątpliwość.” Odpowiedź: Celem ochrony rezerwatu jest zachowanie fragmentu doliny rzeki Stążki wraz z jej źródłami o wyjątkowych walorach widokowych. Należy zauważyć, że w rezerwacie chronione są wszystkie elementy przyrodnicze, w szczególności łąki mające istotne znaczenie dla zachowania wysokiej bioróżnorodności przedmiotowego obszaru. W aktualnie obowiązującym planie ochrony z 2009 r. wskazano na konieczność wykaszania łąk od drugiej połowy sierpnia. Zgodnie z sugestią Generalnej Dyrekcji Ochrony Środowiska w niniejszym planie termin przesunięto i dopuszcza się wykaszanie od początku września. Ponadto informuję że w trakcie wizji terenowych w 2012 i 2013 r. nie obserwowano zjawiska zarastania łąk przez drzewa i krzewy, chociaż część łąk nie była użytkowana z uwagi na lokalne podtopienia. Biorąc jednak pod uwagę wątpliwości w zakresie skuteczności dotychczasowej i proponowanej formy ochrony wprowadza się zmianę w niniejszym planie ochrony, wskazując jako zadanie ochronne monitoring stanu łąk i chronionych gatunków roślin co 5 lat. Umożliwi to jednoznaczny ocenę prowadzonych zabiegów ochronnych oraz ewentualną ich modyfikację po stwierdzeniu takiej potrzeby. 2. „Jakkolwiek ingerencja w otoczenie źródeł, w tym wymienione zabiegi związane z renaturalizacją drzewostanu może wywołać procesy erozyjne i w konsekwencji zasypywanie umocnień zboczy niecki z której zlokalizowane jest źródłisko. Istniejąca dokumentacja rezerwatowa zawiera w większej części rozpoznanie botaniczne odnoszące się bardziej do roślinności łąk, aniżeli do otoczenia źródeł, nie ma odniesienia do geologicznej i hydrologicznej oceny środowiska tego obiektu. Zrozumiałe jest że pozostałe elementy środowiska przyrodniczego są ważne, ale rezerwat został utworzony dla ochrony źródeł, źródeł wyjątkowych, bo wydobywających się z głębi sandru”. Odpowiedź: W dokumentacji będącej podstawą do opracowania niniejszego planu ochrony znajdują się zapisy dotyczące budowy geologicznej i hydrografii rezerwatu. Źródłiska mają charakter naturalny. Jedynym elementem częściowo zniekształconym w obrębie źródeł jest drzewostan, co jest efektem uprzednio prowadzonej gospodarki leśnej. Działania ochronne mają jedynie na celu przywrócenie pierwotnego charakteru zbiorowisk rzeki Stążki. W celu wyeliminowania niejasności w zakresie ewentualnych skutków planowanych prac, przy określeniu zabiegów ochronnych w obrębie borów mieszanych występujących na zboczach, w bezpośrednim sąsiedztwie źródeł, wprowadza się zapis aby zastosować technologię prac ograniczającą zniszczenie lub uszkodzenie gruntu. 3. „Obiekt posiada znaczące walory widokowe, jest wyjątkowy dla celów edukacyjnych. Na tym obiekcie w sposób wyraźny widać skąd wypływa woda, „małe gejzery” złożone z piasku i wody wydobywają się prosto z ziemi. Trudno znaleźć ciekawszy obiekt mogący służyć edukacji przyrodniczej (w temacie jak powstaje rzeka). Nieinwazyjne, dobrze zabezpieczone udostępnienie obiektu spełniałoby ważną rolę edukacyjną.” Odpowiedź: Zapisy niniejszego planu nie ograniczają możliwości udostępnienia rezerwatu przyrody w celach edukacyjnych. Zgodnie ze wskazaniem Ministra Środowiska kwestie udostępniania rezerwatów powinny być regulowane odrębnymi zarządzeniami regionalnych dyrektorów ochrony środowiska zgodnie z art. 15 ust. 1 pkt 15 ustawy z dnia 16 kwietnia 2004 roku o ochronie przyrody (Dz. U. z 2013 r. poz. 627, z późn. zm.), nie zaś w planach ochrony. 4.

„Ponieważ kluczowym czynnikiem dla istnienia przedmiotowego obszaru jest zachowanie unikalnego źródła, niezmiernie ważnym zadaniem jest rozpoznanie geologiczne, w tym pod względem zatrzymania ewentualnych procesów erozyjnych i hydrologiczne dające możliwość określenia działań ochronnych, w następstwie których, ewentualnie konieczne będzie wprowadzenie stałego monitoringu”. Odpowiedź: Rzeka Stążka (wraz z licznymi źródłami) w obrębie rezerwatu ma charakter naturalny. Również ewentualne naturalnie zachodzące procesy erozji (nie spowodowane przez człowieka) są czynnikiem kształtującym charakter obiektu i wpływającym na jego wysoką wartość przyrodniczą. Dotychczasowe rozpoznanie geologiczne i hydrologiczne umożliwia właściwą ochronę obiektu. Jednocześnie przy określeniu zabiegów ochronnych w obrębie borów mieszanych występujących na zboczach, w bezpośrednim sąsiedztwie źródeł, wprowadza się zapis aby zastosować technologię prac ograniczającą zniszczenie lub uszkodzenie gruntu.

W rezerwacie nie wskazano miejsc, w których może być prowadzona działalność wytwórcza i handlowa, jak również obszarów i miejsc udostępnianych dla celów edukacyjnych, turystycznych, sportowych, naukowych, amatorskiego połowu ryb i rybactwa. Wskazano miejsce prowadzenia działalności rolniczej w oddziałach 63 b, c oraz 34 g, h. Na przedmiotowym terenie występują łąki wymagające regularnego koszenia. Przedmiotowy zabieg ochrony czynnej jest formą użytkowania rolniczego. Udostępnianie rezerwatu przyrody w celu prowadzenia badań naukowych może nastąpić po uzyskaniu zgody na podstawie art. 15 ust. 1 pkt. 24 ustawy o ochronie przyrody. Uzyskanie indywidualnej zgody na prowadzenie ww. czynności gwarantuje nadzór nad ich rodzajem i metodyką, mając na uwadze dbałość o zachowanie celu ochrony rezerwatu przyrody we właściwym stanie. Wyznaczanie szlaków turystycznych może następować zgodnie art. 15 ust. 1 pkt 15 ustawy z dnia 16 kwietnia 2004 roku o ochronie przyrody (Dz. U. z 2013 r. poz. 627, z późn. zm.), czyli odrębnym zarządzeniem regionalnego dyrektora ochrony środowiska. Najpoważniejszym zagrożeniem dla celu ochrony w rezerwacie przyrody „Źródła Rzeki Stążki” jest rozprzestrzenianie się gatunków obcych ekologicznie i geograficznie w obrębie zbiorowisk leśnych towarzyszących źródłom. Jednocześnie drzewostany występujące na terenie rezerwatu przyrody, za wyjątkiem źródeł i rzeki Stążki, cechują się wartością przyrodniczą zbliżoną do sąsiednich drzewostanów gospodarczych. W związku z powyższym przewidziano zabiegi ochronne polegające na renaturalizacji borów mieszanych poprzez stopniowe usuwanie w każdej klasie wieku drzewostanu gatunków obcych geograficznie, zastępując je gatunkami właściwymi dla siedliska oraz prześwietlanie młodych drzewostanów sosnowych (II i III klasa wieku) na siedlisku borowym. Jednocześnie w dojrzałych drzewostanach sosnowych na siedliskach borowych będących w klasie wieku IV i starszych wprowadzono ochronę czynną, polegającą głównie na prognozowaniu występowania owadów mogących stanowić zagrożenie dla trwałości zbiorowisk borowych oraz kontroli obecności gatunków obcych i ich ewentualnej eliminacji. Realizacja przedmiotowego planu pozwala na obserwacje naturalnych procesów przyrodniczych zachodzących na siedliskach borowych.

Uchylenie zarządzenia nr 11/2009 Regionalnego Dyrektora Ochrony Środowiska w Bydgoszczy z dnia 2 czerwca 2009 r. w sprawie ustanowienia planu ochrony dla rezerwatu przyrody „Źródła rzeki Stążki” (Dz. Urz. Woj. Kuj. - Pom. Nr 74, poz. 1360), jest niezbędne z uwagi na konieczność dostosowania zapisów planu ochrony do obowiązujących przepisów prawa, w tym odniesienia się do występujących na przedmiotowym terenie obszarów Natura 2000 Dolina Brdy i Stążki w Borach Tucholskich PLH040023 i Bory Tucholskie PLB220009

Zgodnie z art 20 ust. 5 ustawy z dnia 16 kwietnia 2004 roku o ochronie przyrody (Dz. U. z 2013 r. poz. 627, z późn. zm.) plan ochrony dla rezerwatów przyrody powinien uwzględniać zakres działań ochronnych dla obszaru Natura 2000. Zarządzenie uwzględnia zakres planu zadań ochronnych dla obszarów Natura 2000 Dolina Brdy i Stążki w Borach Tucholskich PLH040023 i Bory Tucholskie PLB220009 określony w art. 28 ust.10 ww. ustawy. Przedmiotem ochrony obszaru Natura 2000 Dolina Brdy i Stążki w Borach Tucholskich PLH040023 w granicach rezerwatu przyrody są siedliska przyrodnicze, o których mowa w Załączniku I Dyrektywy Rady 92/43/EWG tj. Łęgi wierzbowe, topolowe, olszowe i jesionowe (*Salicetum albo-fragilis*, *Populetum albae*, *Alnenion*) (91E0) i Lasy i bory bagienne (91D0). Ponadto w 2012 r. na terenie rezerwatu stwierdzono również obecność bobra



europejskiego *Castor fiber* (1337). Zagrożeniem dla zachowania we właściwym stanie ochrony ww. siedlisk przyrodniczych jest przede wszystkim występowanie i ekspansja obcych ekologicznie i geograficznie gatunków roślin wskazanych w przedmiotowym planie ochrony. W dokumentacji do planu ochrony, stan łągów został przedstawiony w sposób opisowy (w momencie jej tworzenia aktualne metodyki GIOŚ jeszcze nie istniały). Biorąc powyższe pod uwagę oraz stosunkowo dużą powierzchnię siedlisk wskazano na konieczność uzupełnienia stanu wiedzy w zakresie oceny stanu zachowania łągów według aktualnie obowiązującej metodyki GIOŚ. Następnie na najbardziej reprezentatywnych powierzchniach zostanie przeprowadzony monitoring stanu zachowania łągu jesionowo-olszowego *Fraxino-Alnetum* oraz monitoring realizacji celów działań ochronnych co 6 lat, od wejścia w życie ww. planu ochrony. Jednocześnie ww. przedziały czasowe są zgodne z art. 31 ustawy o ochronie przyrody. Z uwagi na niewielki udział powierzchni boru bagiennego (91D0) w granicach rezerwatu przyrody (ok. 0,5 ha), co zgodnie z danymi zawartymi w SDF stanowi 0,01 % siedliska w całym obszarze Natura 2000 Dolina Brdy i Stążki w Borach Tucholskich PLH040023, odstąpiono od prowadzenia monitoringu stanu zachowania przedmiotowego siedliska. Planuje się prowadzić monitoring stanu populacji bobra, który jest nowym elementem fauny w rezerwacie. Jednocześnie w celu zachowania cennych gatunków roślin konieczna może być częściowa rozbiórka tam lub zakładanie rur przelewowych, w przypadku gdy w wyniku działalności przedmiotowego gatunku zalewane będą łąki położone w rezerwacie. Przedmiotowe działania nie stanowią jednak realnego zagrożenia dla bobra europejskiego, z uwagi na zwiększający się zasięg występowania gatunku. Gatunkami ptaków będącymi przedmiotami ochrony obszaru Natura 2000 Bory Tucholskie PLB220009 i występującymi na terenie rezerwatu są lelek zwyczajny *Caprimulgus europaeus*, żuraw zwyczajny *Grus grus* i włochatka zwyczajna *Aegolius funereus*. Nie stwierdzono zagrożeń dla przedmiotowych gatunków na terenie rezerwatu. Jednocześnie w związku z niewielką powierzchnią rezerwatu odstąpiono od monitoringu stanu zachowania gatunków ptaków.