

ZARZĄDZENIE NR 0210/13/2013
REGIONALNEGO DYREKTORA OCHRONY ŚRODOWISKA W BYDGOSZCZY

z dnia 19 czerwca 2013 r.

w sprawie ustanowienia planu ochrony dla rezerwatu przyrody „Czarny Bryńsk”

Na podstawie art. 19 ust. 6 ustawy z dnia 16 kwietnia 2004 r. o ochronie przyrody (Dz. U. z 2013 r. poz. 627, z późn. zm.¹⁾) zarządza się, co następuje:

§ 1. 1. Ustanawia się plan ochrony dla rezerwatu przyrody „Czarny Bryńsk” zwanego dalej „rezerwatem”.

2. Rezerwat położony jest na terenie obszaru mającego znaczenie dla Wspólnoty Ostoja Lidzbarska PLH280012, zwanego dalej obszarem Natura 2000.

§ 2. 1. Celem ochrony w rezerwacie jest zachowanie stanowiska kłoci wiechowatej oraz innych roślin torfowiskowych.

2. Przyrodniczymi i społecznymi uwarunkowaniami realizacji celu ochrony, o którym mowa w ust. 1, są:

- 1) położenie rezerwatu w całości na gruntach należących do Skarbu Państwa, zarządzanych przez Państwowe Gospodarstwo Lasy Państwowe, Nadleśnictwo Brodnica,
- 2) położenie rezerwatu w obrębie bezodpływowego zagłębienia terenowego,
- 3) lokalizacja w bezpośrednim sąsiedztwie rezerwatu ogólnodostępnych dróg leśnych, szlaku turystycznego oraz punktu widokowego.

§ 3. Identyfikację oraz określenie sposobów eliminacji i ograniczania istniejących i potencjalnych zagrożeń wewnętrznych i zewnętrznych oraz ich skutków na obszarze rezerwatu przedstawia tabela stanowiąca załącznik nr 1 do zarządzenia.

§ 4. Ochronie ścisłej podlega obszar 11,63 ha (ekochory 1, 2, 6, 7, 8, 9, 10), a ochronie czynnej podlega obszar 1,40 ha rezerwatu (ekochory 3, 4, 5). Lokalizację przedmiotowych powierzchni przedstawia załącznik nr 2 do zarządzenia.

§ 5. 1. Określenie działań ochronnych na obszarze ochrony czynnej, z podaniem ich rodzaju, zakresu i lokalizacji, przedstawia tabela stanowiąca załącznik nr 3 do zarządzenia.

2. Określenie działań ochronnych na obszarze ochrony ścisłej, z podaniem ich rodzaju, zakresu i lokalizacji, przedstawia tabela stanowiąca załącznik nr 4 do zarządzenia.

§ 6. Na terenie rezerwatu nie wskazuje się obszarów i miejsc udostępnianych dla celów naukowych, edukacyjnych, turystycznych, rekreacyjnych, sportowych, amatorskiego połowu ryb i rybactwa.

§ 7. Na terenie rezerwatu nie wskazuje się miejsc, w których może być prowadzona działalność wytwórcza, handlowa i rolnicza.

§ 8. Opis granic obszaru Natura 2000 w części pokrywającej się z rezerwatem, w postaci współrzędnych geograficznych punktów ich załamania, zawiera załącznik nr 5 do zarządzenia.

§ 9. Mapę obszaru Natura 2000 oraz znajdującego się na jego terenie rezerwatu przedstawia załącznik nr 6 do zarządzenia.

¹⁾Zmiany tekstu jednolitego wymienionej ustawy zostały ogłoszone w Dz. U. z 2013 r. poz. 628.

§ 10. Identyfikację istniejących i potencjalnych zagrożeń dla zachowania właściwego stanu ochrony siedlisk przyrodniczych oraz gatunków roślin i zwierząt i ich siedlisk, będących przedmiotami ochrony obszaru Natura 2000 w granicach rezerwatu przyrody przedstawia tabela stanowiąca załącznik nr 7 do zarządzenia

§ 11. Cele działań ochronnych na obszarze Natura 2000 w części pokrywającej się z rezerwatem przedstawia tabela stanowiąca załącznik nr 8 do zarządzenia.

§ 12. Działania ochronne na obszarze Natura 2000 w części pokrywającej się z rezerwatem, ze wskazaniem podmiotów odpowiedzialnych za ich wykonanie i obszarów ich wdrażania, przedstawia tabela stanowiąca załącznik nr 9 do zarządzenia.

§ 13. Nie wprowadza się wskazań do zmian w istniejącym studium uwarunkowań i kierunków zagospodarowania przestrzennego gminy Górzno, miejscowych planach zagospodarowania przestrzennego, planie zagospodarowania przestrzennego województwa kujawsko-pomorskiego dotyczące eliminacji lub ograniczenia zagrożeń wewnętrznych lub zewnętrznych, niezbędnych dla utrzymania lub odtworzenia właściwego stanu ochrony siedlisk przyrodniczych oraz gatunków roślin i zwierząt i ich siedlisk, dla których ochrony wyznaczono obszar Natura 2000.

§ 14. Nie wprowadza się ustaleń do studium uwarunkowań i kierunków zagospodarowania przestrzennego gminy Górzno, miejscowych planów zagospodarowania przestrzennego, planu zagospodarowania przestrzennego województwa kujawsko-pomorskiego, dotyczące eliminacji lub ograniczenia zagrożeń w rezerwacie wewnętrznych lub zewnętrznych.

§ 15. Zarządzenie wchodzi w życie po upływie 14 dni od dnia ogłoszenia w Dzienniku Urzędowym Województwa Kujawsko-Pomorskiego.

Regionalny Dyrektor
Ochrony Środowiska
w Bydgoszczy

Włodzimierz Ciepły

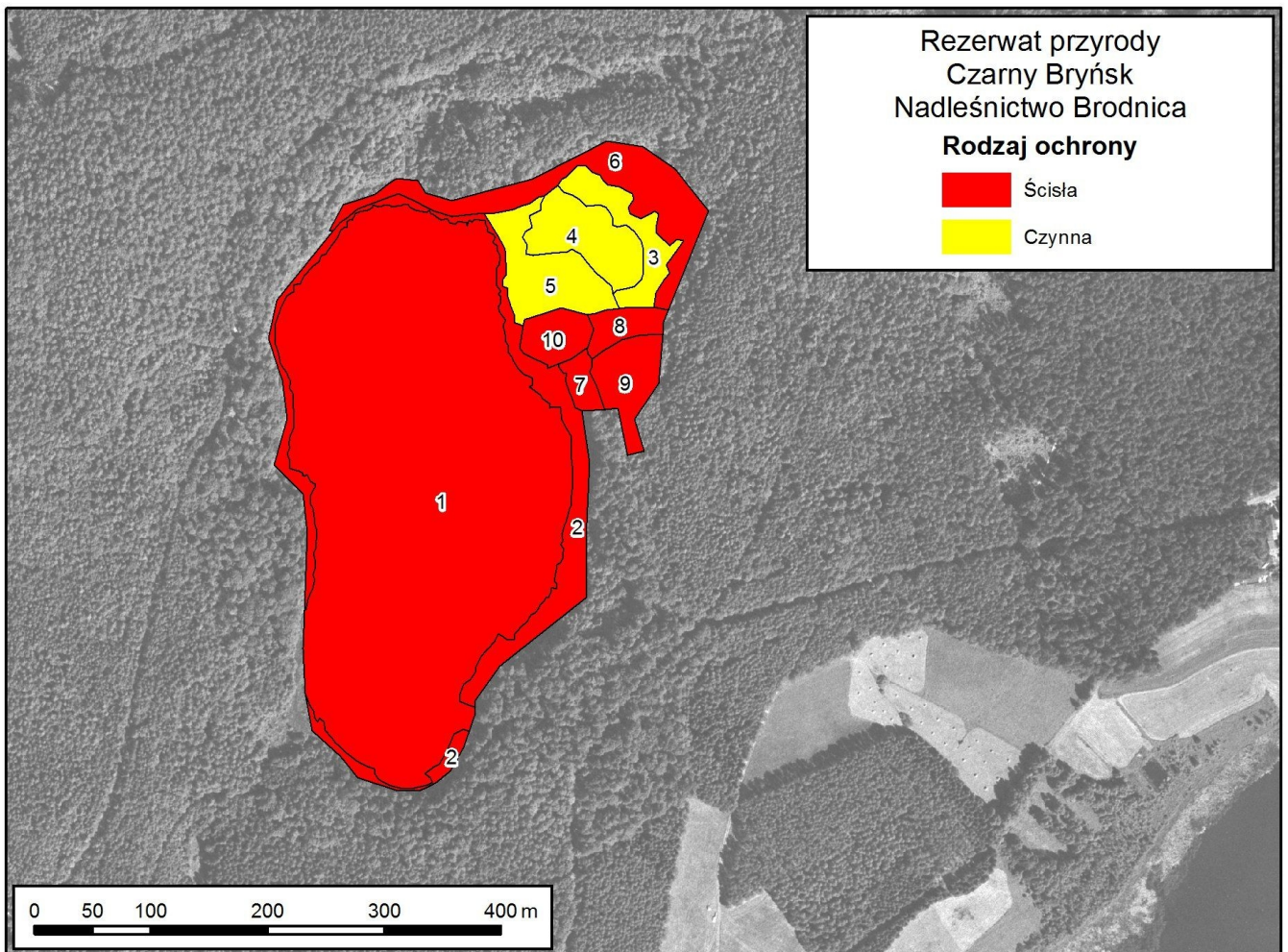
Załącznik Nr 1 do Zarządzenia Nr 0210/13/2013
Regionalnego Dyrektora Ochrony Środowiska w
Bydgoszczy
z dnia 19 czerwca 2013 r.

Identyfikacja oraz określenie sposobów eliminacji i ograniczania istniejących i potencjalnych zagrożeń wewnętrznych i zewnętrznych oraz ich skutków na obszarze rezerwatu

Lp.	Identyfikacja zagrożeń wewnętrznych i zewnętrznych	Sposoby eliminacji lub ograniczania istniejących i potencjalnych zagrożeń wewnętrznych i zewnętrznych oraz ich skutków
1.	Zarastanie torfowiska trzcina, krzewami wierzb oraz drzewami m.in. brzozą omszoną, brzozą brodawkowatą i sosną.	Usuwanie brzoź, sosny, wierzb i innych gatunków drzew oraz wykaszanie trzciny.
2.	Rozwój olsu torfowcowego i zakrzaczeń wierzbowych.	Częściowa regeneracja torfowiska przekształconego w ols torfowcowy oraz porośniętego innymi gatunkami drzew i trzcina, poprzez ich usuwanie.
3.	„Dzikie” stanowiska wędkarskie zlokalizowane na granicy pododdziału 77j we wschodniej części obiektu.	Należy usunąć.
4.	„Dzika plaża” we wschodniej części pododdziału 77i.	Należy ustawić tablice ostrzegawczą i informacyjną w celu zwiększenia świadomości ekologicznej mieszkańców i turystów oraz usunąć śmieci.
5.	Eutrofizacja wód jeziora, jak również potencjalne obniżanie poziomu wody gruntowej.	Brak możliwości eliminacji - procesy naturalne.

Załącznik Nr 2 do Zarządzenia Nr 0210/13/2013
Regionalnego Dyrektora Ochrony Środowiska w
Bydgoszczy
z dnia 19 czerwca 2013 r.

Obszary objęte ochroną ścisłą i czynną



Załącznik Nr 3 do Zarządzenia Nr 0210/13/2013
Regionalnego Dyrektora Ochrony Środowiska w
Bydgoszczy
z dnia 19 czerwca 2013 r.

Określenie działań ochronnych na obszarze ochrony czynnej, z podaniem ich rodzaju, zakresu i lokalizacji

Lp.	Rodzaj działań ochronnych	Zakres działań ochronnych	Lokalizacja działań ochronnych
1.	Usuwanie z torfowiska brzoź, sosny, krzewów wierzb oraz trzciny.	Całkowite usunięcie drzew i krzewów oraz wykoszenie trzciny. Zabieg wykonać jednorazowo w najbliższym pięcioleciu, a następnie wg potrzeb.	Ekochora 3 i 4
2.	Usuwanie nadmiaru brzoź, sosny, olszy czarnej, trzciny oraz krzewów wierzb.	Zabieg wykonywać gdy zwarcie drzew i krzewów osiąga powyżej 20% pokrycia w warstwie podszytu i podrostu lub runa. Należy przeprowadzić zabieg w najbliższym pięcioleciu, a następnie wg potrzeb.	Ekochora 5

Załącznik Nr 4 do Zarządzenia Nr 0210/13/2013
Regionalnego Dyrektora Ochrony Środowiska w
Bydgoszczy
z dnia 19 czerwca 2013 r.

Określenie działań ochronnych na obszarze ochrony ścisłej, z podaniem ich rodzaju, zakresu i lokalizacji

Lp.	Rodzaj działań ochronnych	Zakres działań ochronnych	Lokalizacja działań ochronnych
1.	Likwidacja „dzikich” stanowisk wędkarskich.	Rozmontowanie elementów infrastruktury.	Ekochora 2
2.	Likwidacja „dzikiej” plaży. Zwiększenia zakresu wiedzy mieszkańców i turystów odnośnie wartości przyrodniczych obszaru.	Montaż tablicy informacyjnej, na terenie dzikiego kąpieliska, o wartości przyrodniczej jeziora oraz usunięcie śmieci.	Ekochora 2

Załącznik Nr 5 do Zarządzenia Nr 0210/13/2013
Regionalnego Dyrektora Ochrony Środowiska w
Bydgoszczy
z dnia 19 czerwca 2013 r.

Opis granic obszaru Natura 2000 w części pokrywającej się z rezerwatem, w postaci współrzędnych geograficznych punktów ich załamania

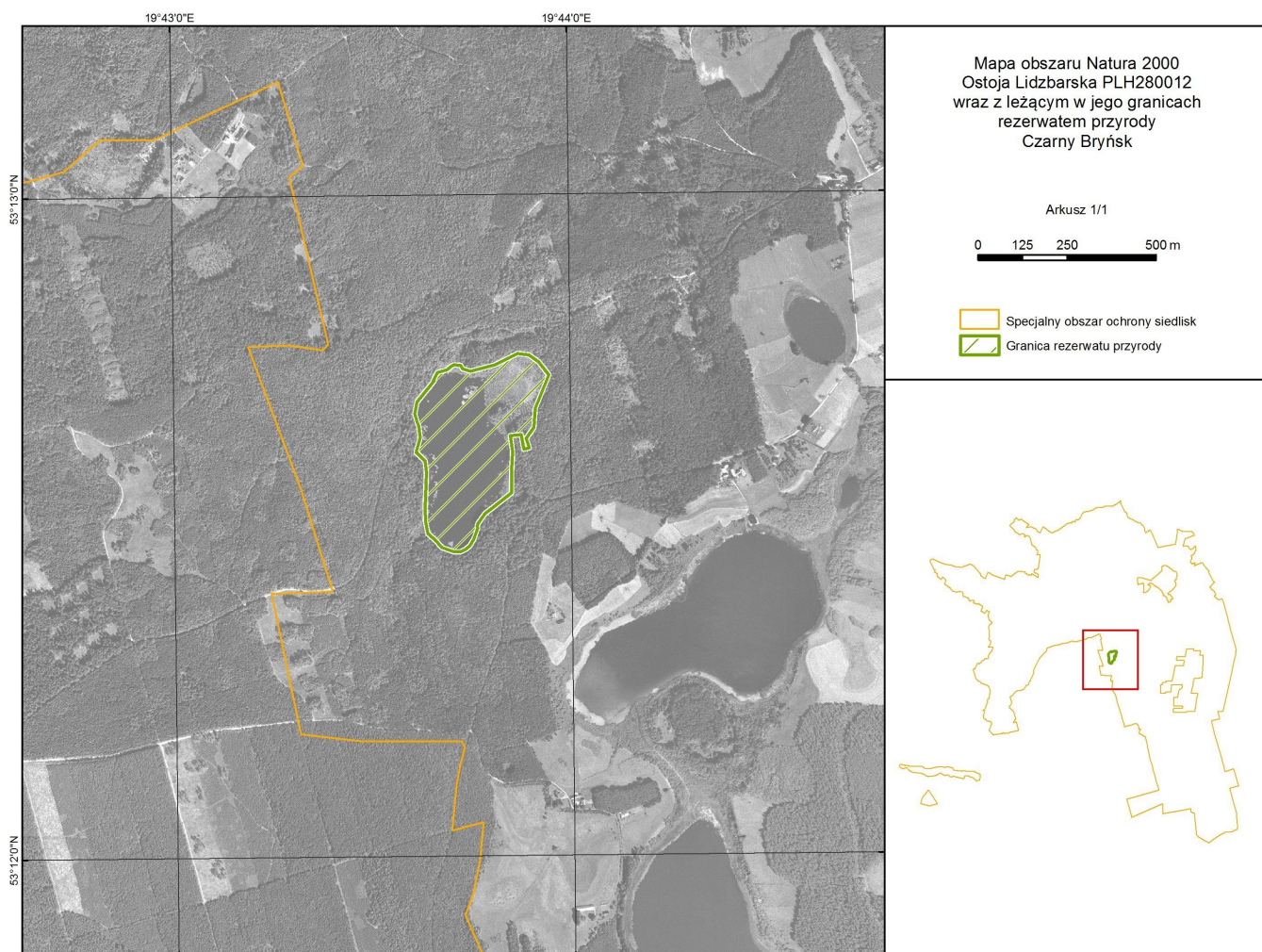
Nr	PUWG 1992	
	X	Y
1	548870,54	594382,23
2	548898,30	594347,05
3	548859,77	594252,51
4	548855,70	594199,61
5	548834,64	594168,74
6	548843,25	594141,69
7	548828,65	594138,10
8	548820,65	594178,14
9	548789,75	594175,79
10	548796,44	594131,45
11	548794,03	594080,14
12	548794,03	594051,49
13	548794,03	594016,15
14	548733,85	593968,83
15	548719,18	593957,30
16	548698,43	593928,25
17	548697,81	593922,05
18	548698,80	593916,80
19	548688,46	593887,89
20	548677,09	593867,67
21	548663,91	593856,94
22	548651,70	593851,37
23	548631,04	593851,00
24	548597,99	593861,96
25	548588,26	593873,64

26	548582,45	593880,61
27	548558,85	593902,07
28	548552,77	593934,26
29	548550,98	593971,81
30	548551,05	593973,60
31	548554,63	594071,66
32	548550,73	594104,67
33	548525,98	594129,57
34	548537,38	594169,47
35	548533,18	594202,47
36	548529,90	594211,93
37	548521,45	594237,73
38	548528,30	594270,37
39	548576,46	594329,71
40	548573,80	594330,53
41	548585,52	594352,57
42	548612,35	594360,98
43	548624,47	594370,74
44	548630,77	594374,82
45	548649,63	594373,38
46	548656,09	594362,37
47	548678,11	594356,14
48	548747,28	594374,57
49	548810,94	594406,64
50	548841,82	594402,10
51	548868,53	594383,62
52	548869,76	594382,77

53	548870,54	594382,23
----	-----------	-----------

Załącznik Nr 6 do Zarządzenia Nr 0210/13/2013
Regionalnego Dyrektora Ochrony Środowiska w
Bydgoszczy
z dnia 19 czerwca 2013 r.

Mapa obszaru Natura 2000 oraz znajdującego się na jego terenie rezerwatu



Załącznik Nr 7 do Zarządzenia Nr 0210/13/2013
Regionalnego Dyrektora Ochrony Środowiska w
Bydgoszczy
z dnia 19 czerwca 2013 r.

Identyfikacja istniejących i potencjalnych zagrożeń dla zachowania właściwego stanu ochrony siedlisk przyrodniczych oraz gatunków roślin i zwierząt i ich siedlisk, będących przedmiotami ochrony obszaru Natura 2000 w granicach rezerwatu przyrody

Lp.	Przedmiot ochrony obszaru Natura 2000	Zagrożenia		Opis zagrożenia
		istniejące	potencjalne	
1.	Torfowiska przejściowe i trzęsawiska na niżu (7140-1)	K02.01 Zmiana składu gatunkowego (sukcesja)	K01.03 Abiotyczne (powolne) procesy naturalne - wyschnięcie	Zarastanie torfowiska trzcina, brzozą omszoną, olszą czarną, brzozą brodawkowatą, sosną i krzewami wierzb, Potencjalnym zagrożeniem może być obniżanie poziomu wód gruntowych (fragment siedliska jest już przesuszony). Brak jest możliwości ingerencji w stosunki wodne ponieważ jest to zbiornik bezodpływowy.
2.	Jeziora eutroficzne (3150-1)	K02.03 Eutrofizacja (naturalna)	brak	Naturalne powolne zmiany w trofii jeziora mogące wpływać np. na strukturę roślinności - brak możliwości eliminacji. Nie przewiduje się pogorszenia ogólnego stanu siedliska (U1). Ocena stanu siedliska wynika z obniżonej oceny przezroczystości wody.

Załącznik Nr 8 do Zarządzenia Nr 0210/13/2013
Regionalnego Dyrektora Ochrony Środowiska w
Bydgoszczy
z dnia 19 czerwca 2013 r.

Cele działań ochronnych na obszarze Natura 2000 w części pokrywającej się z rezerwatem

Lp.	Przedmiot ochrony obszaru Natura 2000	Cele działań ochronnych
1.	Torfowiska przejściowe i trzęsawiska na nizinach (7140-1)	1. Zachowanie torfowiska na powierzchni 0,9 ha. 2. Poprawa jednego ze wskaźników oceny siedliska tj. obecność drzew i krzewów z U1 (ekochora 3) i U2 (ekochora 4) do FV. 3. Ograniczenie ekspansji trzciny.
2.	Torfowiska nakredowe <i>Cladietum marisci</i> (*7210-1)	Zachowanie torfowiska na powierzchni 0,3 ha.
3.	Jeziora eutroficzne (3150-1)	Zachowanie siedliska na powierzchni 9,9 ha.

Załącznik Nr 9 do Zarządzenia Nr 0210/13/2013
Regionalnego Dyrektora Ochrony Środowiska w
Bydgoszczy
z dnia 19 czerwca 2013 r.

Działania ochronne na obszarze Natura 2000 w części pokrywającej się z rezerwatem, ze wskazaniem podmiotów odpowiedzialnych za ich wykonanie i obszarów ich wdrażania

Przedmiot ochrony	Działania ochronne	Obszar wdrożenia	Podmiot odpowiedzialny za wykonanie
Działania dotyczące ochrony czynnej siedlisk przyrodniczych, gatunków roślin i zwierząt oraz ich siedlisk.			
Torfowiska przejściowe i trzęsawiska na niżu (7140-1)	Usuwanie nalotów i podrostów drzew, głównie brzoź, sosny, wierzb oraz wykoszenie trzciny. Zabieg wykonać jednorazowo w najbliższym pięcioleciu, a następnie wg. potrzeb.	ekochora 3 i 4	Nadleśnictwo Brodnica
Działania dotyczące monitoringu stanu przedmiotów ochrony i realizacji celów działań ochronnych.			
Torfowiska przejściowe i trzęsawiska na niżu (7140-1)	Monitoring stanu przedmiotu ochrony co 5 lat, zgodnie z metodyką Głównego Inspektoratu Ochrony Środowiska.	ekochora 3	Regionalny Dyrektor Ochrony Środowiska w Bydgoszczy
Torfowiska nakredowe <i>Cladietum marisci</i> (*7210-1)	Monitoring stanu przedmiotu ochrony co 5 lat, zgodnie z metodyką Głównego Inspektoratu Ochrony Środowiska.	ekochora 2 - w pasie szuwarów we wschodniej części jeziora, na wysokości wyniesienia określonego jako ekochora 10.	Regionalny Dyrektor Ochrony Środowiska w Bydgoszczy
Jeziora eutroficzne (3150-1)	Monitoring stanu przedmiotu ochrony co 5 lat, zgodnie z metodyką Głównego Inspektoratu Ochrony Środowiska.	ekochora 1 - w południowej części zbiornika	Regionalny Dyrektor Ochrony Środowiska w Bydgoszczy
Nie planuje się działań dotyczących uzupełnienia stanu wiedzy o przedmiotach ochrony i uwarunkowaniach ich ochrony.			

Uzasadnienie

Plan ochrony dla rezerwatu przyrody „Czarny Bryńsk” jest dokumentem określającym sposoby ochrony zachowania stanowiska kłoci wiechowatej oraz innych roślin torfowiskowych. Dla właściwego funkcjonowania rezerwatu i jego ochrony, plan ochrony zgodnie z art. 20 ustawy z dnia 16 kwietnia 2004 roku o ochronie przyrody (Dz. U. z 2013 r. poz. 627, z późn. zm.) sporządza się na okres 20 lat. Zgodnie z art. 19 ust. 6 ustawy o ochronie przyrody regionalny dyrektor ochrony środowiska ustanawia w drodze zarządzenia plan ochrony dla rezerwatu przyrody, sporządzony na podstawie wytycznych zawartych w art. 20 ww. ustawy.

Projekt planu ochrony dla rezerwatu przyrody „Czarny Bryńsk” został pozytywnie zaopiniowany przez właściwą miejscowo Radę Gminy Górzno, pismem znak: Or.0004.1.2011 r., z dnia 28 września 2011 roku. Projekt planu ochrony dla rezerwatu przyrody „Czarny Bryńsk” został pozytywnie zaopiniowany przez Regionalną Radę Ochrony Przyrody w Bydgoszczy, uchwałą Nr 7/2013 z dnia 27 marca 2013 roku. Projekt niniejszego zarządzenia został uzgodniony przez Wojewodę Kujawsko-Pomorskiego pismem znak: WSRRW.II.710.13.2013, z dnia 29 maja 2013 r.

Obwieszczeniem znak: WPN.6202.68.2012.KLD, z dnia 21 września 2011 r. Regionalny Dyrektor Ochrony Środowiska w Bydgoszczy zawiadomił o możliwości udziału społeczeństwa w postępowaniu poprzez zapoznanie się z projektem planu ochrony i możliwość składania uwag i wniosków. Informacja została podana do publicznej wiadomości zgodnie z art. 3 ust. 1 pkt 11, art. 39 ustawy z dnia 3 października 2008 roku o udostępnieniu informacji o środowisku i jego ochronie, udziale społeczeństwa w ochronie środowiska oraz o ocenach oddziaływania na środowisko (Dz. U. Nr 199, poz. 1227 z późn. zm.) i rozporządzeniem Ministra Środowiska z dnia 12 maja 2005 r. w sprawie sporządzenia projektu planu ochrony dla parku narodowego, rezerwatu przyrody i parku krajobrazowego, dokonania zmian w tym planie oraz ochrony zasobów, tworów i składników przyrody (Dz. U. Nr 94, poz. 794). Nadleśnictwo Brodnica pismem znak: ZG-7021b-11/11, z dnia 12 października 2011 r. wniosło następującą uwagę do projektu zarządzenia Regionalnego Dyrektora Ochrony Środowiska w Bydgoszczy w sprawie ustanowienia planu ochrony dla rezerwatu przyrody „Czarny Bryńsk”: „Załącznik nr 1 do zarządzenia - identyfikacja oraz określenie sposobów eliminacji zagrożeń - wnioskujemy o określenie, jaka instytucja będzie zobowiązana do usuwania zagrożeń”. Odpowiedź: Zakres planu ochrony, a zatem treść zarządzenia wynika z art. 20 ust. 3 ustawy z dnia 16 kwietnia 2004 roku o ochronie przyrody (Dz. U. z 2013 r. poz. 627, z późn. zm.). Przedmiotowe zapisy nie przewidują wskazywania podmiotów odpowiedzialnych za usuwanie zagrożeń. W związku z powyższym przedmiotowa uwaga nie została uwzględniona. Ponadto w dniu 27 lutego 2012 roku wpłynęło pismo Nadleśnictwa Brodnica znak: ZG-732-9/12 z dnia 22 lutego 2012 roku w sprawie uwzględnienia w planie ochrony możliwości dochodzenia postrzałków, które w trakcie polowania mogą przenieść się w granice rezerwatu przyrody. Regionalny Dyrektor Ochrony Środowiska w Bydgoszczy, mając na uwadze niewielką powierzchnię rezerwatu, nie wyznaczył w planie ochrony obszarów na których możliwe jest prowadzenie polowań, w tym dochodzenia postrzałków. W związku z powyższym polowanie poza rezerwatem przyrody należy prowadzić w sposób, który wykluczy potrzebę jego kontynuowania na terenie rezerwatu.

Treść planu jest zgodna z wymogami art. 20 ust. 3 ww. ustawy. Ze względu na naturalny charakter ekosystemu, położenie w środku kompleksu leśnego, przebieg dróg i szlaku turystycznego, w bezpośrednim sąsiedztwie rezerwatu, lecz poza jego granicami, nie wskazano miejsc, w których może być prowadzona działalność wytwórcza, handlowa i rolnicza oraz nie przewidziano udostępnienia rezerwatu dla celów rekreacyjnych, turystycznych, sportowych. Z uwagi na zagrożenia eutrofizacją i wydeptywaniem zbiorowisk nadbrzeżnych, w tym torfowisk nakredowych, nie przewidziano udostępnienia rezerwatu dla amatorskiego połowu ryb i rybactwa. Nie wskazano również obszarów i miejsc udostępnianych dla celów naukowych i edukacyjnych. Udostępnianie rezerwatu przyrody w celu prowadzenia badań naukowych oraz edukacji może nastąpić po uzyskaniu zezwolenia na podstawie art. 15 ust. 1 pkt. 24 i ust. 5 ustawy o ochronie przyrody. Uzyskanie indywidualnej zgody na prowadzenie ww. czynności gwarantuje nadzór nad ich rodzajem i metodyką,

mając na uwadze dbałość o zachowanie celu ochrony rezerwatu przyrody we właściwym stanie. Zagrożeniem dla przedmiotów ochrony w rezerwacie przyrody „Czarny Bryńsk” są naturalne procesy sukcesyjne w obrębie torfowisk, które zostaną zahamowane w wyniku realizacji działań ochronnych. Dodatkowo zaplanowano również zabiegi polegające na usuwaniu zarośli (stanowiących początkowe stadium olsu torfowcowego) i trzciny wokół torfowiska w obrębie ekochory 5, mające na celu ograniczenie ekspansji drzew i krzewów oraz regeneracji płatów torfowiska. Przedmiotowy teren z uwagi na zbyt duży stopień przekształcenia nie został zakwalifikowany jako torfowisko (7140), tylko jako stadium inicjalne olsu torfowcowego. Potencjalnym zagrożeniem, mogą być również naturalne procesy, związane z ewentualnym obniżeniem poziomu wód oraz ich postępującą eutrofizacją. Widocznym przejawem jest zmniejszenie areалу ramienic (*Chara sp.*), w porównaniu do stanu sprzed 25 lat. Na stan rezerwatu może mieć również wpływ nasilenie antropopresji. W związku z powyższym wskazano na konieczność usunięcia wszystkich przejawów ingerencji człowieka w obszar rezerwatu oraz ustawienie tablicy informacyjnej o wartości przyrodniczej terenu.

Zgodnie z art. 20 ust. 5 ustawy o ochronie przyrody plan ochrony dla rezerwatu przyrody w części pokrywającej się z obszarem Natura 2000, powinien uwzględniać zakres zadań ochronnych dla obszaru Natura 2000 lub zakres planu ochrony obszaru Natura 2000. Rezerwat przyrody położony jest w granicach obszaru mającego znaczenie dla Wspólnoty Ostoja Lidzbarska PLH280012. W związku z powyższym plan ochrony dla rezerwatu „Czarny Bryńsk” uwzględnia zakres planu zadań ochronnych dla obszaru Natura 2000, o którym mowa w art. 28 ust. 10 ustawy z dnia 16 kwietnia 2004 roku o ochronie przyrody (Dz. U. z 2013 r. poz. 627, z późn. zm.). Teren rezerwatu przyrody „Czarny Bryńsk” pokrywa się z częścią obszaru Natura 2000 Ostoja Lidzbarska PLH280012. Przedmiotami ochrony obszaru mającego znaczenie dla Wspólnoty Ostoja Lidzbarska PLH280012, występującymi w granicach rezerwatu przyrody, są następujące siedliska:

- 1) Starorzecza i naturalne eutroficzne zbiorniki wodne ze zbiorowiskami z *Nymphaeion*, *Potamion* (3150). Jeziora eutroficzne (3150-1).
- 2) Torfowiska przejściowe i trzęsawiska (przeważnie z roślinnością z *Scheuchzerio-Caricetea nigrae*) (7140). Torfowiska przejściowe i trzęsawiska na niżu (7140-1).
- 3) Torfowiska nakredowe (*Cladietum marisci*, *Caricetum buxbaumii*, *Schoenetum nigricantis*) (*7210). Torfowiska nakredowe (*Cladietum marisci*, *Caricetum buxbaumii*, *Schoenetum nigricantis*) (*7210-1).
- 4) Bory i lasy bagienne (*91D0). Brzezina bagienna (*91D0-1).
- 5) Grąd środkowoeuropejski i subkontynentalny (*Galio-Carpinetum*, *Tilio-Carpinetum*) (9170). Grąd subkontynentalny (9170-2).

Na stan siedlisk zasadniczo mają wpływ jedynie naturalne procesy przyrodnicze. Z uwagi na zbyt małą powierzchnię drzewostanu tworzącego zbiorowisko grądu (0,1ha) oraz bardzo młody wiek brzeziny bagiennnej (0,4 ha), stan siedlisk oceniono jako niezadowolający (U1). Przedmiotowe parametry mogą ulec poprawie w wyniku naturalnych procesów zachodzących w obrębie drzewostanów. Nie stwierdzono zagrożeń dla ww. siedlisk, a z uwagi na niewielką powierzchnię odstąpiono od prowadzenia monitoringu. Powierzchnie siedliska stanowią z osobna mniej niż 1 % zasobów ww. siedlisk w obszarze Natura 2000 Ostoja Lidzbarska PLH280012. W perspektywie 10 lat nie przewiduje się pogorszenia stanu zbiornika eutroficznego, zajmującego powierzchnię 9,9 ha. Stan zbiornika określono jako niezadowolający (U1) z uwagi na obniżoną ocenę przezroczystości wody. Brak jest możliwości poprawy stanu siedliska. Z uwagi na zauważoną eutrofizację wód w ciągu ostatnich 25 lat, będzie prowadzony monitoring stanu siedliska w celu określenia ewentualnego tempa zmian zachodzących w przedmiotowym zbiorniku wodnym. Torfowiska przejściowe skartowano na powierzchni ok 0,9 ha co stanowi 8% zasobów siedliska w obszarze Natura 2000 Ostoja Lidzbarska PLH280012 ponadto zagrożone są zarastaniem drzewami i krzewami oraz trzcina (stan zły U2). W związku z powyższym przewidziano prowadzenie działań ochronnych i monitoring stanu siedliska. Nie przewiduje się poprawy stanu siedliska ze stanu U2 do U1 w najbliższym dziesięcioleciu, z uwagi

na brak możliwości całkowitej eliminacji trzciny, natomiast przeprowadzone zabiegi ochronne mają na celu usunięcie zakrzaczeń i zadrzewień oraz osłabienie ekspansji trzciny. Monitoringiem objęto również torfowisko nakredowe, będące we właściwym stanie zachowania (FV). Powyższe siedlisko zajmuje powierzchnię 0,3 ha, co stanowi 70% zasobów ww. siedliska w obszarze Natura 2000 Ostoja Lidzbardzka PLH280012.