

**ZARZĄDZENIE NR 0210/2/2013**  
**REGIONALNEGO DYREKTORA OCHRONY ŚRODOWISKA W BYDGOSZCZY**

z dnia 19 czerwca 2013 r.

**w sprawie ustanowienia planu ochrony dla rezerwatu przyrody „Linje”**

Na podstawie art. 19 ust. 6 ustawy z dnia 16 kwietnia 2004 r. o ochronie przyrody (Dz. U. z 2013 r. poz. 627, z późn. zm.<sup>1)</sup>) zarządza się, co następuje:

**§ 1.** 1. Ustanawia się plan ochrony dla rezerwatu przyrody „Linje” zwanego dalej „rezerwatem”.

2. Rezerwat częściowo położony jest na terenie obszaru mającego znaczenie dla Wspólnoty Torfowisko Linie PLH040020, zwanego dalej obszarem Natura 2000.

**§ 2.** 1. Celem ochrony w rezerwacie jest zachowanie śródleśnego torfowiska z jedynym stanowiskiem brzozy karłowatej *Betula nana* na niżu środkowo-europejskim.

2. Przyrodniczymi i społecznymi uwarunkowaniami realizacji celu ochrony, o którym mowa w ust. 1, są:

- 1) położenie rezerwatu w całości na gruntach należących do Skarbu Państwa, zarządzanych przez Państwowe Gospodarstwo Leśne Lasy Państwowe, Nadleśnictwo Toruń,
- 2) położenie rezerwatu w obrębie zwartego kompleksu leśnego,
- 3) obowiązywanie planu zadań ochronnych dla obszaru Natura 2000 Torfowisko Linie.

**§ 3.** Identyfikację oraz określenie sposobów eliminacji i ograniczania istniejących i potencjalnych zagrożeń wewnętrznych i zewnętrznych oraz ich skutków na obszarze rezerwatu przedstawia tabela stanowiąca załącznik nr 1 do zarządzenia.

**§ 4.** Ochronie czynnej podlega cały obszar rezerwatu .

**§ 5.** Określenie działań ochronnych na obszarze ochrony czynnej, z podaniem ich rodzaju, zakresu i lokalizacji przedstawia tabela stanowiąca załącznik nr 2 do zarządzenia.

**§ 6.** 1. Na terenie rezerwatu nie wskazuje się obszarów i miejsc udostępnianych dla celów naukowych, rekreacyjnych, sportowych, amatorskiego połowu ryb i rybactwa.

2. Wskazanie obszarów i miejsc udostępnianych dla celów edukacyjnych i turystycznych oraz określenie sposobów ich udostępniania przedstawiają tabela oraz mapa stanowiące załącznik nr 3 do zarządzenia.

**§ 7.** Na terenie rezerwatu nie wskazuje się miejsc, w których może być prowadzona działalność wytwórcza, handlowa i rolnicza.

**§ 8.** Opis granic obszaru Natura 2000 w części pokrywającej się z rezerwatem, w postaci współrzędnych geograficznych punktów ich załamania, zawiera załącznik nr 4 do zarządzenia.

**§ 9.** Mapę obszaru Natura 2000, znajdującego się na terenie rezerwatu przedstawia załącznik nr 5 do zarządzenia.

**§ 10.** Identyfikację istniejących i potencjalnych zagrożeń dla zachowania właściwego stanu ochrony siedlisk przyrodniczych oraz gatunków roślin i zwierząt i ich siedlisk będących przedmiotami ochrony obszaru Natura 2000 określa załącznik nr 6 do zarządzenia.

**§ 11.** Cele działań ochronnych na obszarze Natura 2000 określa załącznik nr 7 do zarządzenia.

---

<sup>1)</sup>Zmiany tekstu jednolitego wymienionej ustawy zostały ogłoszone w Dz. U. z 2013 r. poz. 628.

§ 12. Działania ochronne na obszarze Natura 2000 ze wskazaniem podmiotów odpowiedzialnych za ich wykonanie i obszarów ich wdrażania określa załącznik nr 8 do zarządzenia

§ 13. Wskazania do zmian w istniejących miejscowych planach zagospodarowania przestrzennego w gminie Dąbrowa Chełmińska dotyczące eliminacji lub ograniczenia zagrożeń zewnętrznych, niezbędne dla utrzymania właściwego stanu ochrony siedlisk przyrodniczych, dla których ochrony wyznaczono obszar Natura 2000, określa załącznik nr 9 do zarządzenia.

§ 14. Wprowadza się następujące ustalenia do studium uwarunkowań i kierunków zagospodarowania przestrzennego gminy Dąbrowa Chełmińska, miejscowych planów zagospodarowania przestrzennego, planu zagospodarowania przestrzennego województwa kujawsko-pomorskiego, dotyczące eliminacji lub ograniczenia zagrożeń w rezerwacie wewnętrznych lub zewnętrznych: zaleca się aby inwestycje prowadzone na terenie gminy Dąbrowa Chełmińska, mogące potencjalnie ingerować w stosunki wodne w promieniu 1,5 km od obszaru Natura 2000 (znajdującego się wewnątrz rezerwatu), były rozpatrywane pod kątem wpływu na zmianę stosunków wodnych w rezerwacie.

§ 15. Traci moc zarządzenie nr Nr 6/2009 Regionalnego Dyrektora Ochrony Środowiska w Bydgoszczy z dnia 1 kwietnia 2009 r. w sprawie ustanowienia planu ochrony dla rezerwatu przyrody „Linje” (Dz. Urz. Woj. Kuj.-Pom. Nr 35, poz. 774).

§ 16. Zarządzenie wchodzi w życie po upływie 14 dni od dnia ogłoszenia w Dzienniku Urzędowym Województwa Kujawsko-Pomorskiego.

Regionalny Dyrektor  
Ochrony Środowiska  
w Bydgoszczy

**Włodzimierz Ciepły**

Załącznik Nr 1 do Zarządzenia Nr 0210/2/2013  
Regionalnego Dyrektora Ochrony Środowiska w  
Bydgoszczy  
z dnia 19 czerwca 2013 r.

**Identyfikacja oraz określenie sposobów eliminacji lub ograniczania istniejących i potencjalnych zagrożeń wewnętrznych i zewnętrznych oraz ich skutków na obszarze rezerwatu**

Lp.	Identyfikacja zagrożeń wewnętrznych i zewnętrznych	Sposoby eliminacji lub ograniczania istniejących i potencjalnych zagrożeń wewnętrznych i zewnętrznych oraz ich skutków
1.	Sukcesja roślinności drzewiastej na torfowisku. Konkurencja brzozy brodawkowatej, brzozy omszonej i w mniejszym stopniu sosny pospolitej z reliktową brzozą karłowatą.	Usuwanie nalotu drzew z terenu torfowiska oraz nasienników brzozy z terenu graniczącego z torfowiskiem.
2.	Niewłaściwy skład gatunkowy drzewostanów.	Przywracanie naturalnego składu drzewostanów poprzez sukcesywne usuwanie świerka, szczególnie w obrębie zbiorowisk brzeziny bagiennej <i>Betuletum pubescentis</i> i śródłądowego boru wilgotnego <i>Molinio caeruleae - Pinetum</i> .
3.	Obniżenie lub podwyższenie poziomu wód gruntowych w rezerwacie. Zmiany poziomu wód gruntowych w związku z rozwojem infrastruktury mieszkalno-przemysłowej w granicach Dąbrowy Chełmińskiej.	Nie prowadzenie działań mogących przyczynić się do zmiany poziomu wód w rezerwacie.
4.	Intensyfikacja oddziaływań antropogenicznych w granicach torfowiska (wydeptywanie, pozyskiwanie żurawiny), która może doprowadzić do mechanicznego uszkodzenia powierzchni torfowiska.	Zwiększenia świadomości ekologicznej okolicznych mieszkańców oraz innych osób przebywających na terenie rezerwatu, poprzez umieszczenie tablicy informacyjnej.

Załącznik Nr 2 do Zarządzenia Nr 0210/2/2013  
Regionalnego Dyrektora Ochrony Środowiska w  
Bydgoszczy  
z dnia 19 czerwca 2013 r.

**Określenie działań ochronnych na obszarze ochrony czynnej, z podaniem ich rodzaju, zakresu i lokalizacji**

Lp.	Rodzaj działań ochronnych	Zakres działań ochronnych	Lokalizacja działań ochronnych <sup>1)</sup>
1.	Usuwanie nalotu drzew i krzewów z terenu torfowiska.	Wycinka drzew i krzewów, głównie samosiewu brzoźowego i sosnowego, zaleca się 2-krotne powtórzenie w ciągu 10 lat.	oddz. 82 c
2.	Wycinka pojedynczych egzemplarzy brzoź brodawkowatej i omszonej w wydzieleniach przylegających do torfowiska.	Zabieg powinien być prowadzony wg potrzeb.	oddz. 82 b,d,f
3.	Renaturalizacja drzewostanów, zapobieganie rozprzestrzenianiu się świerka pospolitego <i>Picea abies</i> .	Usuwanie świerka i jego podrostów - jednorazowo w najbliższym pięcioleciu.	oddz. 82 a, b, c, d
4.	Zwiększenia świadomości ekologicznej okolicznych mieszkańców i turystów.	Umieszczenie tablicy informacyjnej o walorach przyrodniczych i sposobach udostępnienia rezerwatu.	oddz. 82 b

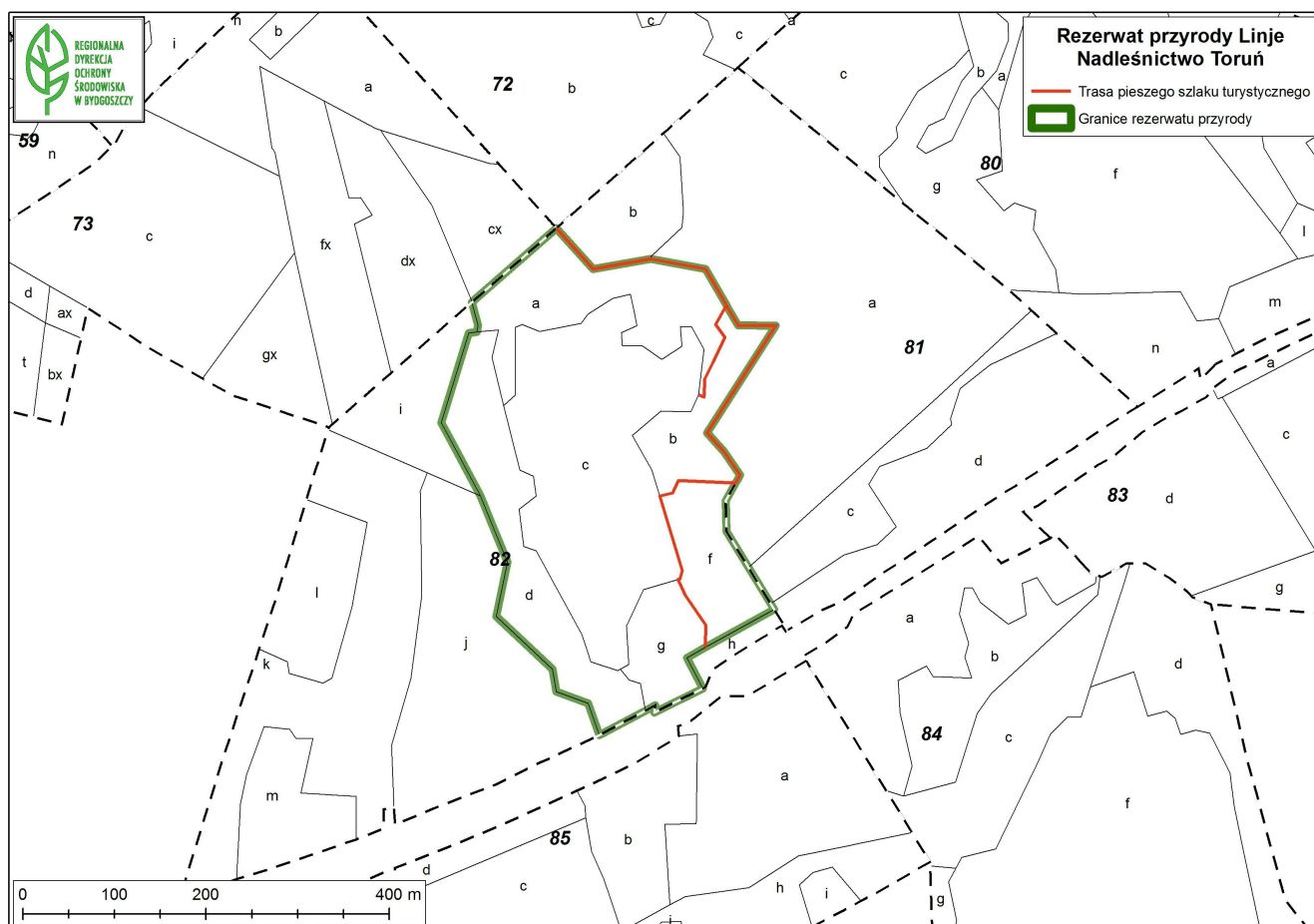
---

<sup>1)</sup> Plan Urządzenia Lasu Nadleśnictwa Toruń na okres 2013-2022

Załącznik Nr 3 do Zarządzenia Nr 0210/2/2013  
 Regionalnego Dyrektora Ochrony Środowiska w  
 Bydgoszczy  
 z dnia 19 czerwca 2013 r.

**Wskazanie obszarów i miejsc udostępnianych dla celów edukacyjnych i turystycznych oraz  
 określenie sposobów ich udostępniania**

Lp.	Cel udostępniania	Obszary, miejsca udostępniania	Sposób dostępniania
1.	Edukacja i turystyka	Miejsca udostępniania zostało przedstawione na załączniku graficznym.	Ruch pieszy.



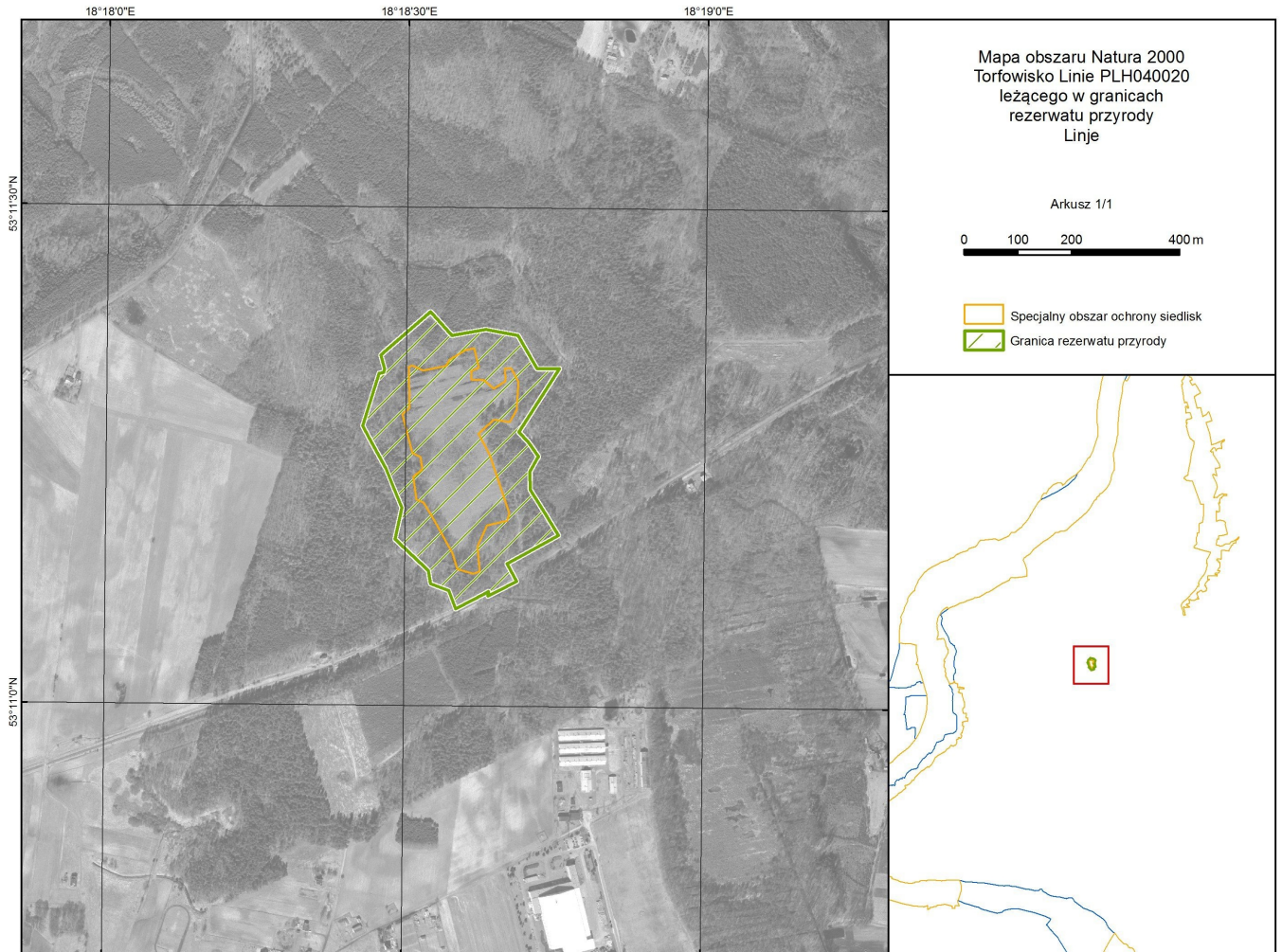
Załącznik Nr 4 do Zarządzenia Nr 0210/2/2013  
Regionalnego Dyrektora Ochrony Środowiska w  
Bydgoszczy  
z dnia 19 czerwca 2013 r.

**Opis granic obszaru Natura 2000, w postaci współrzędnych geograficznych punktów ich załamania**

Nr	PUWG 1992	
	X	Y
1	453925,40	591784,25
2	453933,82	591748,00
3	453918,93	591741,85
4	453920,22	591725,67
5	453943,20	591724,70
6	453961,98	591708,84
7	453983,66	591723,08
8	453982,37	591746,71
9	453993,70	591747,03
10	454007,62	591721,14
11	454004,05	591669,67
12	453991,11	591646,37
13	453961,33	591650,90
14	453933,17	591625,01
15	453944,18	591605,59
16	453954,86	591583,58
17	453990,14	591476,12
18	453986,58	591462,85
19	453949,03	591454,43
20	453931,23	591415,27
21	453935,11	591369,31
22	453923,78	591364,78
23	453893,68	591373,19
24	453884,62	591402,97
25	453852,58	591461,23
26	453831,54	591497,16
27	453817,30	591502,34
28	453811,47	591545,06
29	453828,62	591558,98
30	453825,06	591581,31
31	453810,17	591588,76
32	453791,73	591661,58
33	453804,67	591673,24
34	453803,38	591749,62
35	453810,17	591751,89
36	453830,24	591742,50
37	453872,32	591751,24
38	453879,44	591762,89
39	453909,22	591780,37
40	453925,40	591784,25

Załącznik Nr 5 do Zarządzenia Nr 0210/2/2013  
Regionalnego Dyrektora Ochrony Środowiska w  
Bydgoszczy  
z dnia 19 czerwca 2013 r.

**Mapa obszaru Natura 2000 znajdującego się na terenie rezerwatu**



Załącznik Nr 6 do Zarządzenia Nr 0210/2/2013  
Regionalnego Dyrektora Ochrony Środowiska w  
Bydgoszczy  
z dnia 19 czerwca 2013 r.

**Identyfikację istniejących i potencjalnych zagrożeń dla zachowania właściwego stanu ochrony siedlisk przyrodniczych oraz gatunków roślin i zwierząt i ich siedlisk będących przedmiotami ochrony obszaru Natura 2000**

Lp.	Przedmiot ochrony	Opis zagrożenia
1.	*7110 Torfowiska wysokie z roślinnością torfotwórczą *7110-1 Nizowe torfowiska wysokie	Zagrożenie istniejące to przede wszystkim utrzymujący się wpływ odwodnienia przeprowadzonego w XIX w., które wpływa na zaburzenie ombrotroficznego charakteru siedlisk (eutrofizacja) oraz ułatwia wkraczanie gatunków drzewiastych (interakcje międzygatunkowe, inwazje gatunku). Zagrożeniami potencjalnymi są: intensyfikacja oddziaływań antropogenicznych w granicach torfowiska (wydeptywanie, pozyskiwanie żurawiny), która może doprowadzić do mechanicznego uszkodzenia powierzchni torfowiska oraz zmiany poziomu wód gruntowych w związku z rozwojem infrastruktury mieszkalno-przemysłowej w granicach Dąbrowy Chełmińskiej. Zagrożeniem jest zarówno obniżenie, jak i podniesienie poziomu wód gruntowych w otoczeniu obszaru Natura 2000, mogące potencjalnie oddziaływać na stosunki wodne w granicach obszaru. W związku z dominacją monokultur sosnowych w otoczeniu obszaru Natura 2000 realne jest zagrożenie pożaru lasu, który może przenieść się na torfowisko w przypadku jego przesuszenia. W warunkach okresowego obniżenia poziomu wody możliwe jest wkroczenie świerka <i>Picea abies</i> .
2.	7140 Torfowiska przejściowe i trzęsawiska (przeważnie z roślinnością z <i>Scheuchzeria-Caricetea nigrae</i> ) 7140-1 Torfowiska przejściowe i trzęsawiska na niżu	Zagrożenie istniejące to przede wszystkim utrzymujący się wpływ odwodnienia przeprowadzonego w XIX w., (eutrofizacja) który ułatwia wkraczanie gatunków drzewiastych i roślin zielnych charakterystycznych dla zdegradowanych torfowisk (interakcje międzygatunkowe, inwazje gatunku). Zagrożeniami potencjalnymi są: intensyfikacja oddziaływań antropogenicznych w granicach torfowiska (wydeptywanie, pozyskiwanie żurawiny), która może doprowadzić do mechanicznego uszkodzenia powierzchni torfowiska oraz zmiany poziomu wód gruntowych w związku z rozwojem infrastruktury mieszkalno-przemysłowej w granicach Dąbrowy Chełmińskiej. Zagrożeniem jest zarówno obniżenie, jak i podniesienie poziomu wód gruntowych w otoczeniu obszaru Natura 2000, mogące potencjalnie oddziaływać na stosunki wodne w granicach obszaru. W związku z dominacją monokultur sosnowych w otoczeniu obszaru Natura 2000 realne jest zagrożenie pożaru lasu, który może przenieść się na torfowisko w przypadku jego przesuszenia. W warunkach okresowego obniżenia poziomu wody możliwe jest wkroczenie świerka <i>Picea abies</i> i trzęślicy modrej <i>Molinia caerulea</i> .



Załącznik Nr 7 do Zarządzenia Nr 0210/2/2013  
Regionalnego Dyrektora Ochrony Środowiska w  
Bydgoszczy  
z dnia 19 czerwca 2013 r.

### Cele działań ochronnych na obszarze Natura 2000

Lp.	Przedmiot ochrony	Cel działań ochronnych
1.	*7110 Torfowiska wysokie z roślinnością torfotwórczą *7110-1 Nizowe torfowiska wysokie	1.Zachowanie właściwego stanu uwodnienia. 2.Zachowanie niskiego zwarcia drzew na torfowisku.
2.	7140 Torfowiska przejściowe i trzęsawiska (przeważnie z roślinnością z <i>Scheuchzeria-Caricetea nigrae</i> ) 7140-1 Torfowiska przejściowe i trzęsawiska na niżu	1.Zachowanie właściwego stanu uwodnienia. 2.Zachowanie niskiego zwarcia drzew na torfowisku. 3.Zachowanie niskiego zwarcia krzewów na torfowisku.

Załącznik Nr 8 do Zarządzenia Nr 0210/2/2013  
Regionalnego Dyrektora Ochrony Środowiska w  
Bydgoszczy  
z dnia 19 czerwca 2013 r.

**Działania ochronne na obszarze Natura 2000, ze wskazaniem podmiotów odpowiedzialnych za ich wykonanie i obszarów ich wdrażania**

Lp.	Działania ochronne	Obszar wdrażania <sup>1)</sup>	Podmiot odpowiedzialny za wykonanie
Dotyczące ochrony czynnej siedlisk przyrodniczych, gatunków roślin i zwierząt oraz ich siedlisk.			
1.	Wycinka samosiewu brzoźowego, sosnowego i wierzb, zaleca się 2-krotne powtórzenie w ciągu 10 lat.	401d i e1e9 (oddz. 82c)	Nadleśniczy Nadleśnictwa Toruń
2.	Wycinka pojedynczych egzemplarzy brzoź brodawkowatej i omszonej w wydzieleniach przylegających do siedliska. Zabieg powinien być prowadzony wg. potrzeb.	wydzielenia sąsiadujące z granicą obszaru (oddz. 82b,d,f)	Nadleśniczy Nadleśnictwa Toruń
3.	Usuwanie podrostu świerka - jednorazowo w najbliższym pięcioleciu.	401d i e1e9 (oddz. 82c) oraz wydzielenia sąsiadujące z granicą obszaru (oddz. 82 a, b, c, d)	Nadleśniczy Nadleśnictwa Toruń
Dotyczące monitoringu stanu przedmiotów ochrony oraz monitoringu realizacji celów działań ochronnych.			
1.	Monitoring ekspansji gatunków drzew w granicach obszaru.	401d (oddz. 82c)	Regionalny Dyrektor Ochrony Środowiska w Bydgoszczy
2.	Monitoring ekspansji gatunków drzew i krzewów w granicach obszaru.	e1e9 (oddz. 82c)	Regionalny Dyrektor Ochrony Środowiska w Bydgoszczy
3.	Pomiar poziomu wód gruntowych - wykorzystanie danych z monitoringu prowadzonego przez Instytut Geografii i Przestrzennego Zagospodarowania PAN w Toruniu.	401d i e1e9 (oddz. 82c) - wykorzystanie istniejących piezometrów Instytutu Geografii i Przestrzennego Zagospodarowania PAN w Toruniu	Instytut Geografii i Przestrzennego Zagospodarowania PAN w Toruniu w ramach własnych badań, a po ich ukończeniu Regionalny Dyrektor Ochrony Środowiska w Bydgoszczy
Dotyczące uzupełnienia stanu wiedzy o przedmiotach ochrony i uwarunkowaniach ich ochrony.			
1.	Wykonanie w ciągu najbliższych 5 lat badań hydrogeologicznych, wyjaśniających szczegółowe zależności w zakresie stosunków wodnych obszaru gminy, wpływających na funkcjonowanie torfowiska.	Na terenie obszaru Torfowisko Linie oraz w strefie o szerokości ok. 1,5 km od jego granic.	Regionalny Dyrektor Ochrony Środowiska w Bydgoszczy

---

<sup>1)</sup> Lokalizację podano za pomocą 4 końcowych symboli numeru quid, stanowiącego identyfikator siedlisk w obszarze oraz nr pododdziałów zgodnie z Planem Urządzenia Lasu Nadleśnictwa Toruń na okres 2013-2022

Załącznik Nr 9 do Zarządzenia Nr 0210/2/2013  
Regionalnego Dyrektora Ochrony Środowiska w  
Bydgoszczy  
z dnia 19 czerwca 2013 r.

**Wskazania do zmian w istniejących miejscowych planach zagospodarowania przestrzennego w gminie Dąbrowa Chełmińska dotyczące eliminacji lub ograniczenia zagrożeń zewnętrznych, niezbędne dla utrzymania właściwego stanu ochrony siedlisk przyrodniczych, dla których ochrony wyznaczono obszar Natura 2000**

Lp.	Nazwa dokumentu	Wskazanie do zmiany
1.	Uchwała nr XV/102/08 Rady Gminy Dąbrowa Chełmińska z dnia 28 marca 2008 w sprawie miejscowego planu zagospodarowania przestrzennego, dla obszaru obejmującego działki nr: 67/4, 68, 69/1, 69/2, 70/1, 70/2, 70/3, 70/4, 70/5, 70/6, 70/7, 70/8 i 306 w Dąbrowie Chełmińskiej (Dz. Urz. Woj. Kuj. - Pom. Nr 68, poz. 1128)	Inwestycje prowadzone na terenie gminy Dąbrowa Chełmińska w promieniu 1,5 km od obszaru powinny być rozpatrywane pod kątem wpływu na zmianę stosunków wodnych w obszarze Natura 2000 Torfowisko Linie PLH040020.
2.	Uchwała nr XV/101/08 Rady Gminy Dąbrowa Chełmińska z dnia 28 marca 2008 w sprawie miejscowego planu zagospodarowania przestrzennego, dla obszaru części działki nr 64/2 w Dąbrowie Chełmińskiej (Dz. Urz. Woj. Kuj. - Pom. Nr 68, poz. 1127)	Inwestycje prowadzone na terenie gminy Dąbrowa Chełmińska w promieniu 1,5 km od obszaru powinny być rozpatrywane pod kątem wpływu na zmianę stosunków wodnych w obszarze Natura 2000 Torfowisko Linie PLH040020.

## Uzasadnienie

Plan ochrony dla rezerwatu przyrody „Linje” jest dokumentem określającym sposoby ochrony roślinności charakterystycznej dla śródleśnego torfowiska Dla właściwego funkcjonowania rezerwatu i jego ochrony, plan ochrony zgodnie z art. 20 ustawy z dnia 16 kwietnia 2004 roku o ochronie przyrody (Dz. U. z 2013 r. poz. 627, z późn. zm.) sporządza się na okres 20 lat. Zgodnie z art. 19 ust. 6 ustawy o ochronie przyrody regionalny dyrektor ochrony środowiska ustanawia w drodze zarządzenia plan ochrony dla rezerwatu przyrody, sporządzony na podstawie wytycznych zawartych w art. 20 ww. ustawy.

Projekt planu ochrony dla rezerwatu przyrody „Linje” został pozytywnie zaopiniowany przez właściwą miejscowo Radę Gminy Dąbrowa Chełmińska Uchwałą Nr XXV.218.2013 z dnia 21 marca 2013 roku w sprawie wyrażenia opinii dotyczącej projektu planu ochrony dla rezerwatu przyrody "Linje" oraz pozytywnie zaopiniowany przez Regionalną Radę Ochrony Przyrody w Bydgoszczy, uchwałą Nr 10/2013 z dnia 27 marca 2013 roku i zarządcę terenu – Nadleśnictwo Toruń, pismem znak ZG-3-732-1/13 z dnia 30 stycznia 2013 r. Projekt niniejszego zarządzenia został uzgodniony przez Wojewodę Kujawsko-Pomorskiego pismem znak: WSRRW.II.710.13.2013, z dnia 29 maja 2013 r.

Obwieszczeniem znak: WPN.6202.42.2012.KLD z dnia 6 grudnia 2012 r. Regionalny Dyrektor Ochrony Środowiska w Bydgoszczy zawiadomił o możliwości udziału społeczeństwa w postępowaniu poprzez zapoznanie się z projektem zmiany planu ochrony i możliwość składania uwag i wniosków. Informacja została podana do publicznej wiadomości zgodnie z art. 3 ust. 1 pkt 11, art. 39 ustawy z dnia 3 października 2008 roku o udostępnieniu informacji o środowisku i jego ochronie, udziale społeczeństwa w ochronie środowiska oraz o ocenach oddziaływania na środowisko (Dz. U. Nr 199, poz. 1227 z późn. zm.) i rozporządzeniem Ministra Środowiska z dnia 12 maja 2005 r. w sprawie sporządzenia projektu planu ochrony dla parku narodowego, rezerwatu przyrody i parku krajobrazowego, dokonania zmian w tym planie oraz ochrony zasobów, tworów i składników przyrody (Dz. U. Nr 94, poz. 794). Wójt Gminy Dąbrowa Chełmińska pismem z dnia 17.12.2012 r., znak ZP.6724.V.30.2012.TŁ wniósł uwagi o następującej treści: „Uwagi dotyczą obowiązku wprowadzenia ustaleń do studium uwarunkowań i kierunków zagospodarowania przestrzennego gminy Dąbrowa Chełmińska, miejscowych planów zagospodarowania przestrzennego oraz planu zagospodarowania przestrzennego województwa kujawsko – pomorskiego o treści: „zaleca się aby inwestycje prowadzone na terenie gminy Dąbrowa Chełmińska w promieniu 1,5 km od obszaru były rozpatrywane pod kątem wpływu na zmianę stosunków wodnych w obszarze Natura 2000 Torfowisko Linie PLH040020”. Wnoszę również uwagę do załącznika nr 9 do w/w projektu zarządzenia RDOŚ dotyczących wskazań do zmiany miejscowych planów zagospodarowania przestrzennego. Wprowadzenie w/w ustaleń do planu ochrony rezerwatu przyrody „Linje” jest obecnie przedwczesne i w związku z tym nieuzasadnione. W projekcie Zarządzenia, „w celu uzupełnienia stanu wiedzy o przedmiotach ochrony i uwarunkowaniach ich ochrony”, nałożono obowiązek na Regionalnego Dyrektora Ochrony Środowiska w Bydgoszczy wykonania w ciągu najbliższych 5 lat badań hydrologicznych wyjaśniających szczegółowe zależności w zakresie stosunków wodnych obszaru gminy wpływających na funkcjonowanie torfowiska. Wyznaczono strefę 1,5 km od obszaru rezerwatu, na którym planowane jest przeprowadzenie w/w badań. Wprowadzenie zapisów do ustaleń planów miejscowych o rozpatrzeniu planowanej każdej inwestycji pod kątem wpływu na zmianę stosunków wodnych w obszarze Natura 2000 Torfowisko Linie PLH040020” nakłada na właścicieli nieruchomości ponoszenia nieuzasadnionych dodatkowych kosztów. Obowiązek taki nakładany jest na etapie, kiedy nie są znane wyniki wpływu rodzajów inwestycji na stosunki wodne w rezerwacie przyrody. Nałożenie dodatkowych obowiązków na każdego inwestora, w przypadku kiedy nie jest udowodnione, że każda inwestycja może mieć wpływ na zmianę stosunków wodnych w rezerwacie przyrody jest nieuzasadnione. Również nie wyrażam zgody, żeby na etapie sporządzania zmiany planu miejscowego, po stronie sporządzającego było przeprowadzenie badań w celu określenia rodzajów inwestycji, które nie będą mogły być zrealizowane ze względu na możliwość zmiany stosunków wodnych w rezerwacie. Uważam, że dopiero po przeprowadzeniu badań hydrogeologicznych

i ustaleniu zależności wykonywania konkretnych inwestycji na określonym terenie na zmianę stosunków wodnych w rezerwacie przyrody może skutkować obowiązkiem sporządzenia zmiany planu miejscowego oraz umieszczeniem zapisów w studium uwarunkowań i kierunków zagospodarowania gminy

Dąbrowa

Chełmińska.”

Regionalny Dyrektor Ochrony Środowiska w Bydgoszczy ustosunkował się do powyższych uwag następująco: „Z uwagi na zidentyfikowane potencjalne zagrożenie dla rezerwatu przyrody „Linje” i obszaru Natura 2000 Torfowisko Linie, jakim jest możliwość zakłócenia stosunków wodnych obiektu w związku z rozwojem infrastruktury mieszkalno-przemysłowej w granicach Dąbrowy Chełmińskiej, w § 13 i 14 przedmiotowego projektu muszą znaleźć się odniesienia do przedmiotowych kwestii. Regionalny Dyrektor Ochrony Środowiska w Bydgoszczy odpowiada za wykonanie badań hydrogeologicznych, wyjaśniających szczegółowe zależności w zakresie stosunków wodnych obszaru gminy, wpływających na funkcjonowanie torfowiska. Zapisy w § 14 oraz załącznikach 4-9 przedmiotowego projektu, zostały przeniesione z Zarządzenia nr 0210/27/2012 Regionalnego Dyrektora Ochrony Środowiska w Bydgoszczy z dnia 3 września 2012 roku w sprawie ustanowienia planu zadań ochronnych dla obszaru Natura 2000 Torfowisko Linie PLH040020 (Dz. Urz. Woj. Kuj-Pom. poz.1804) i nie mogą ulec zmianie. Nie pociągają za sobą również obowiązku dokonania przez gminę zmiany studium i planów zagospodarowania przestrzennego o czym była mowa w uzasadnieniu do powyższego Zarządzenia. W §14 projektu planu ochrony rezerwatu przyrody „Linje” celowo użyto sformułowania „zaleca się ...”. Powyższy zapis nie jest wiążący, a jest jedynie sygnałem, że realizacja inwestycji znacznie ingerujących w stosunki wodne obszaru może wymagać szczegółowej oceny w tym zakresie na etapie prowadzenia oceny oddziaływania na środowisko. Ponadto w §14 projektu zarządzenia w sprawie ustanowienia planu ochrony dla rezerwatu przyrody „Linje” został wprowadzony zapis: „zaleca się aby inwestycje prowadzone na terenie gminy Dąbrowa Chełmińska, mogące potencjalnie ingerować w stosunki wodne w promieniu 1,5 km od obszaru Natura 2000 (znajdującego się wewnątrz rezerwatu), były rozpatrywane pod kątem wpływu na zmianę stosunków wodnych w rezerwacie”.

Zakres planu ochrony określa art. 20 ust. 3 ustawy o ochronie przyrody (Dz. U. z 2013 r. poz. 627, z późn. zm.). Ze względu na brak zbiorników wodnych na obszarze rezerwatu w zarządzeniu nie zawarto informacji dot. obszarów i miejsc udostępnianych dla celów amatorskiego połowu ryb i rybactwa oraz sposobu ich udostępnienia. Z uwagi na typy ekosystemów w rezerwacie nie odniesiono się do zapisów art. 20 ust. 3 pkt 6 ustawy o ochronie przyrody – nie wskazano miejsc, w których może być prowadzona działalność wytwórcza, handlowa i rolnicza. Nie przewiduje się udostępnienia rezerwatu do celów rekreacyjnych i sportowych. Szlaki udostępniane do celów edukacyjnych i turystycznych przedstawione w załączniku nr 3. zostały wyznaczone Zarządzeniem Nr 306/2008 Wojewody Kujawsko-Pomorskiego z dnia 24 lipca 2008 r. w sprawie wyznaczenia szlaków pieszych na obszarze rezerwatu przyrody „Linje”. Udostępnianie rezerwatu przyrody w celu prowadzenia badań naukowych może nastąpić po uzyskaniu zgody na podstawie art. 15 ust. 1 pkt. 24 ustawy o ochronie przyrody. Uzyskanie indywidualnej zgody na prowadzenie ww. czynności gwarantuje nadzór nad ich rodzajem i metodyką, mając na uwadze dbałość o zachowanie celu ochrony rezerwatu przyrody we właściwym stanie. Najpoważniejszym zagrożeniem dla celu ochrony w rezerwacie przyrody „Linje”, są naturalne procesy przyrodnicze, związane z rozwojem roślinności drzewiastej na torfowisku. Sosny i brzozy omszona i brodawkowata są poważnym konkurentem brzozy karłowatej. Ich niekontrolowany rozrost doprowadzi do zaniku brzozy karłowatej. Jednocześnie spowoduje zmiany w siedlisku, w efekcie których powstanie zbiorowisko leśne – brzezina bagienna. W związku z powyższym przewidziano zabiegi ochronne polegające na wycince drzew zagrażających ekosystemom torfowiskowym. W ich efekcie zostanie zahamowany proces zarastania torfowiska i rozwoju brzeziny bagiennej.

Uchylenie zarządzenia Nr 6/2009 Regionalnego Dyrektora Ochrony Środowiska w Bydgoszczy z dnia 1 kwietnia 2009 r. w sprawie ustanowienia planu ochrony dla rezerwatu przyrody „Linje” (Dz. Urz. Woj. Kuj. - Pom. Nr 35, poz. 774) jest niezbędne z uwagi na konieczność rozszerzenia zakresu

zabiegów ochrony czynnej rezerwatu oraz z uwagi na konieczność dostosowania zapisów planu ochrony do obowiązujących przepisów prawa.

Teren rezerwatu przyrody „Linje ” pokrywa się z obszarem Natura 2000 Torfowisko Linie PLH040020 dla którego ustanowiono plan zadań ochronnych Zarządzeniem Nr 0210/27/2012 Regionalnego Dyrektora Ochrony Środowiska w Bydgoszczy z dnia 3 września 2012 roku w sprawie ustanowienia planu zadań ochronnych dla obszaru Natura 2000 Torfowisko Linie PLH040020 (Dz. Urz. Woj. Kuj. - Pom. poz. 1804). Plan ochrony rezerwatu przyrody Linje zawiera treści ujęte w ww. zarządzeniu (załączniki 3-8).