

**ZARZĄDZENIE NR 0210/28/2012**  
**REGIONALNEGO DYREKTORA OCHRONY ŚRODOWISKA W BYDGOSZCZY**

z dnia 8 października 2012 r.

**w sprawie ustanowienia planu ochrony dla rezerwatu przyrody „Kępa Bazarowa”**

Na podstawie art. 19 ust. 6 ustawy z dnia 16 kwietnia 2004 r. o ochronie przyrody (Dz. U. z 2009 r. Nr 151, poz. 1220, z późn. zm.<sup>1)</sup>) zarządza się, co następuje:

**§ 1. 1.** Ustanawia się plan ochrony dla rezerwatu przyrody „Kępa Bazarowa” zwanego dalej „rezerwatem”.

2. Rezerwat położony jest na terenie obszaru specjalnej ochrony ptaków Natura 2000 Dolina Dolnej Wisły PLB040003, zwanego dalej obszarem Natura 2000.

**§ 2. 1.** Celem ochrony w rezerwacie jest zachowanie łągu wierzbowo-topolowego o cechach zbiorowiska naturalnego na wyspie położonej na toruńskim odcinku Wisły.

2. Przyrodniczymi i społecznymi uwarunkowaniami realizacji celu ochrony, o którym mowa w ust. 1, są:

- 1) podjęcie działań mających na celu usunięcie klonu jesionolistnego, zajmującego potencjalne zbiorowiska łągowe;
- 2) antropopresja związana z położeniem rezerwatu w sąsiedztwie siedzib ludzkich;
- 3) położenie rezerwatu na gruntach stanowiących własność komunalną miasta Torunia.

**§ 3.** Identyfikację oraz określenie sposobów eliminacji i ograniczania istniejących i potencjalnych zagrożeń wewnętrznych i zewnętrznych oraz ich skutków na obszarze rezerwatu przedstawia tabela stanowiąca załącznik nr 1 do zarządzenia.

**§ 4.** Ochronie czynnej podlega cały obszar rezerwatu.

**§ 5.** Określenie działań ochronnych na obszarze ochrony czynnej, z podaniem ich rodzaju, zakresu i lokalizacji, przedstawia tabela stanowiąca załącznik nr 2 do zarządzenia

**§ 6. 1.** Wskazanie na terenie rezerwatu obszarów i miejsc udostępnionych dla celów edukacyjnych i turystycznych oraz określenie sposobu ich udostępniania przedstawia tabela i mapa stanowiące załącznik nr 3 do zarządzenia.

2. Na terenie rezerwatu nie wskazuje się obszarów i miejsc udostępnianych dla celów naukowych, rekreacyjnych, sportowych, amatorskiego połowu ryb i rybactwa.

**§ 7.** Na terenie rezerwatu nie wskazuje się miejsc, w których może być prowadzona działalność wytwórcza, handlowa i rolnicza.

**§ 8.** Opis granic obszaru Natura 2000 w części pokrywającej się z rezerwatem, w postaci współrzędnych geograficznych punktów ich załamania, zawiera załącznik nr 4 do zarządzenia.

**§ 9.** Mapę obszaru Natura 2000 oraz znajdującego się na jego terenie rezerwatu przedstawia załącznik nr 5 do zarządzenia.

---

<sup>1)</sup>Zmiany tekstu jednolitego wymienionej ustawy zostały ogłoszone w Dz. U. z 2009 r. Nr 157, poz. 1241 i Nr 215, poz. 1664, z 2010 r. Nr 76, poz. 489 i Nr 119, poz. 804, z 2011 r. Nr 34, poz. 170 i Nr 94, poz. 549, Nr 208, poz. 1241 i Nr 224, poz. 1337 oraz z 2012 r. poz. 985.

**§ 10.** Nie wskazuje się istniejących i potencjalnych zagrożeń dla zachowania właściwego stanu ochrony siedlisk przyrodniczych oraz gatunków roślin i zwierząt i ich siedlisk będących przedmiotami ochrony obszaru Natura 2000 w granicach rezerwatu przyrody.

**§ 11.** Celem działań ochronnych na obszarze Natura 2000 w części pokrywającej się z rezerwatem jest utrzymanie właściwego stanu ochrony populacji lęgowej nurogęsi *Mergus merganser* (kod A070).

**§ 12.** Działania ochronne na obszarze Natura 2000 w części pokrywającej się z rezerwatem ze wskazaniem podmiotów odpowiedzialnych za ich wykonanie i obszarów ich wdrażania przedstawia tabela stanowiąca załącznik nr 6 do zarządzenia.

**§ 13.** Nie wprowadza się wskazań do zmian w istniejącym studium uwarunkowań i kierunków zagospodarowania przestrzennego miasta Torunia, miejscowych planach zagospodarowania przestrzennego, planie zagospodarowania przestrzennego województwa kujawsko-pomorskiego dotyczące eliminacji lub ograniczenia zagrożeń wewnętrznych lub zewnętrznych, niezbędne dla utrzymania lub odtworzenia właściwego stanu ochrony siedlisk przyrodniczych oraz gatunków roślin i zwierząt, dla których ochrony wyznaczono obszar Natura 2000.

**§ 14.** Wprowadza się następujące ustalenie do studium uwarunkowań i kierunków zagospodarowania przestrzennego miasta Torunia, miejscowych planów zagospodarowania przestrzennego, planu zagospodarowania przestrzennego województwa kujawsko-pomorskiego, dotyczące eliminacji lub ograniczenia zagrożeń w rezerwacie wewnętrznych lub zewnętrznych: zaleca się wyeliminować wprowadzanie ścieków do koryta „Małej Wisły” („Starej Wisły”) przy południowej granicy rezerwatu.

**§ 15.** Zarządzenie wchodzi w życie po upływie 14 dni od dnia ogłoszenia w Dzienniku Urzędowym Województwa Kujawsko-Pomorskiego.

Załącznik Nr 1 do Zarządzenia Nr

0210/28/2012

Regionalnego Dyrektora Ochrony Środowiska

w Bydgoszczy

z dnia 8 października 2012 r.

**Identyfikacja oraz określenie sposobów eliminacji lub ograniczania istniejących i potencjalnych zagrożeń wewnętrznych i zewnętrznych oraz ich skutków na obszarze rezerwatu**

<b>Lp.</b>	<b>Identyfikacja zagrożeń wewnętrznych i zewnętrznych</b>	<b>Sposoby eliminacji lub ograniczania istniejących i potencjalnych zagrożeń wewnętrznych i zewnętrznych oraz ich skutków</b>
1.	Grądowanie lasu łęgowego (procesy sukcesyjne związane z zanikiem zalewów wód w dolinie Wisły).	W przypadku stwierdzenia naturalnego zaniku łągu rozważenie możliwości zmiany głównego celu ochrony rezerwatu w kierunku ochrony zachodzących zmian związanych z zanikiem zalewów wód w dolinie Wisły.
2.	Zarastanie potencjalnych zbiorowisk łągowych przez klon jesionolistny <i>Acer negundo</i> .	Stopniowe usuwanie, co najmniej raz na 5 lat, w okresie zimowym klonu jesionolistnego. Stosowanie w miarę potrzeb odnowień gatunkami drzew właściwymi dla siedliska.
3.	Antropopresja.	Wyznaczenie szlaku udostępnionego do ruchu w celu edukacyjnym i turystycznym.
4.	Planowana inwestycja - budowa trasy „Nowomostowej” (planowane poprowadzenie przez obszar rezerwatu).	Rozważenie możliwości lokalizacji inwestycji w wariantcie alternatywnym, nie naruszającym granic rezerwatu.

Załącznik Nr 2 do Zarządzenia Nr

0210/28/2012

Regionalnego Dyrektora Ochrony Środowiska

w Bydgoszczy

z dnia 8 października 2012 r.

**Określenie działań ochronnych na obszarze ochrony ścisłej, z podaniem ich rodzaju, zakresu i lokalizacji**

Lp.	Rodzaj działań ochronnych	Zakres działań ochronnych	Lokalizacja działań ochronnych
1.	Stopniowe usuwanie, co najmniej raz na 5 lat, w okresie zimowym klonu jesionolistnego <i>Acer negundo</i> .	Zabieg powinien być prowadzony według potrzeb.	Cały obszar rezerwatu.
2.	Stosowanie odnowień sztucznych w powstałych lukach gatunkami drzew właściwymi dla siedliska w przypadku braku odnowień naturalnych. Pielęgnacja odnowień.	Kształtowanie zbiorowiska leśnego zgodnego z siedliskiem. Zabieg powinien być prowadzony według potrzeb w miejscach w których usunięto klon jesionolistny.	Cały obszar rezerwatu.

Załącznik Nr 3 do Zarządzenia Nr

0210/28/2012

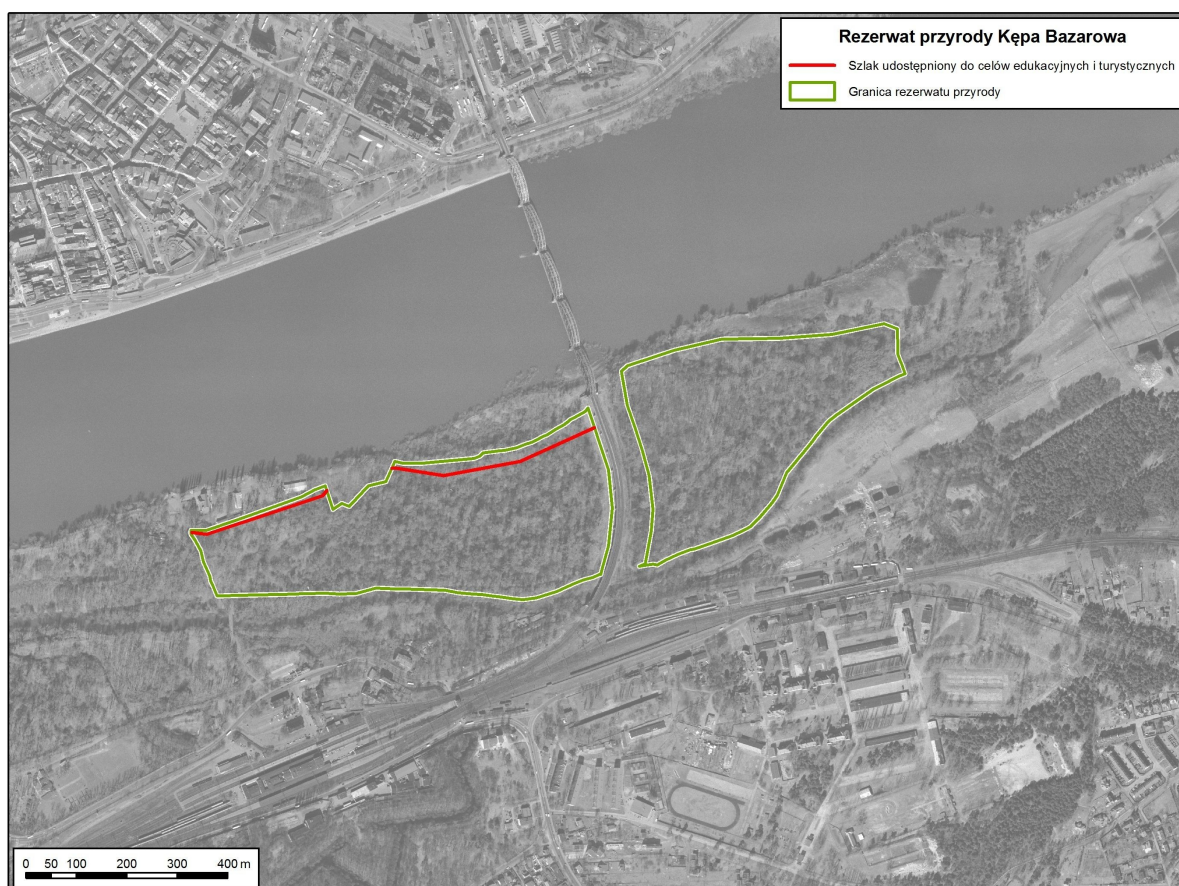
Regionalnego Dyrektora Ochrony Środowiska

w Bydgoszczy

z dnia 8 października 2012 r.

**Wskazanie obszarów i miejsc udostępnianych dla celów edukacyjnych, turystycznych oraz określenie sposobów ich udostępniania**

Lp.	Cel udostępniania	Obszary, miejsca udostępniania	Sposób udostępniania
1.	Edukacja, turystyka	Ścieżka wzdłuż północnej części rezerwatu zgodnie z załącznikiem graficznym.	Ruch pieszy możliwy po wykonaniu prac pielęgnacyjnych w rezerwacie. Przed udostępnieniem szlaku należy go oznakować.



Załącznik Nr 4 do Zarządzenia Nr

0210/28/2012

Regionalnego Dyrektora Ochrony Środowiska

w Bydgoszczy

z dnia 8 października 2012 r.

**Opis granic obszaru Natura 2000 w części pokrywającej się z rezerwatem, w postaci współrzędnych geograficznych punktów ich załamania**

Nr	PUWG 1992	
	X	Y
1	475330,62	571387,48
2	475336,92	571370,14
3	475325,53	571366,34
4	475274,18	571340,14
5	475243,92	571319,06
6	475201,10	571289,22
7	475189,09	571279,53
8	475185,44	571276,58
9	475159,35	571246,16
10	475153,58	571237,56
11	475135,86	571215,36
12	475126,53	571204,25
13	475119,96	571196,30
14	475102,55	571175,25
15	475083,51	571130,24
16	475074,36	571116,64
17	475066,61	571107,42
18	475046,53	571083,48
19	475029,58	571067,30
20	475023,43	571063,55
21	474995,24	571050,24
22	474983,34	571045,93
23	474947,87	571033,80
24	474918,60	571023,46

25	474911,69	571022,76
26	474886,66	571013,54
27	474862,95	571002,31
28	474845,22	570991,98
29	474838,03	570993,25
30	474825,62	570992,23
31	474810,04	570989,25
32	474821,68	570994,51
33	474833,29	571059,25
34	474837,35	571101,86
35	474829,24	571169,08
36	474816,34	571218,74
37	474801,94	571263,45
38	474786,18	571307,56
39	474774,21	571375,37
40	474787,12	571386,88
41	474879,79	571416,99
42	474973,59	571439,33
43	475088,61	571441,07
44	475191,98	571448,27
45	475295,09	571469,66
46	475321,78	571459,39
47	475322,78	571418,92
48	475322,73	571414,05
49	475322,67	571409,39
50	475326,84	571397,93

51	475330,62	571387,48
52	474733,44	570973,52
53	474730,83	570973,11
54	474718,46	570967,67
55	474698,94	570962,65
56	474677,79	570953,54
57	474646,67	570939,10
58	474605,50	570926,66
59	474579,47	570923,39
60	474560,05	570925,27
61	474531,43	570928,98
62	474522,35	570930,17
63	474497,60	570933,81
64	474481,58	570934,52
65	474451,72	570936,78
66	474424,49	570941,63
67	474345,75	570944,20
68	474326,82	570944,81
69	474288,50	570946,07
70	474248,07	570935,16
71	474241,99	570935,43
72	474215,50	570934,59
73	474189,00	570935,64
74	474140,54	570934,88
75	474129,01	570934,70
76	474092,07	570933,89

77	474052,09	570932,41
78	474012,08	570932,22
79	473984,58	570931,33
80	473973,40	570930,97
81	473970,11	570938,39
82	473964,68	570951,29
83	473960,90	570959,81
84	473958,59	570969,96
85	473946,93	570996,16
86	473946,22	570998,14
87	473940,99	571019,55
88	473930,23	571040,31
89	473921,41	571053,02
90	473921,90	571060,73
91	473952,08	571060,92
92	473991,54	571074,01
93	474007,19	571079,60
94	474085,60	571107,36
95	474139,82	571126,21
96	474166,97	571140,69
97	474187,58	571148,22
98	474203,15	571102,32
99	474220,54	571113,73
100	474235,14	571107,89
101	474273,45	571148,22
102	474308,08	571157,12

103	474325,88	571197,23
104	474326,26	571197,14
105	474341,07	571193,66
106	474380,96	571193,17
107	474445,20	571199,22
108	474482,08	571202,41
109	474492,89	571206,90
110	474499,69	571214,04
111	474531,83	571218,02
112	474543,32	571218,59
113	474566,92	571224,40
114	474584,30	571230,91
115	474597,07	571235,40
116	474620,17	571246,75
117	474627,01	571249,00
118	474643,89	571260,73
119	474660,83	571269,33
120	474668,04	571274,95
121	474673,62	571279,80
122	474680,53	571283,44
123	474703,55	571296,16
124	474708,11	571302,52
125	474749,28	571179,98
126	474756,63	571104,71
127	474749,00	571029,82
128	474735,57	570981,23

129	474733,44	570973,52
-----	-----------	-----------

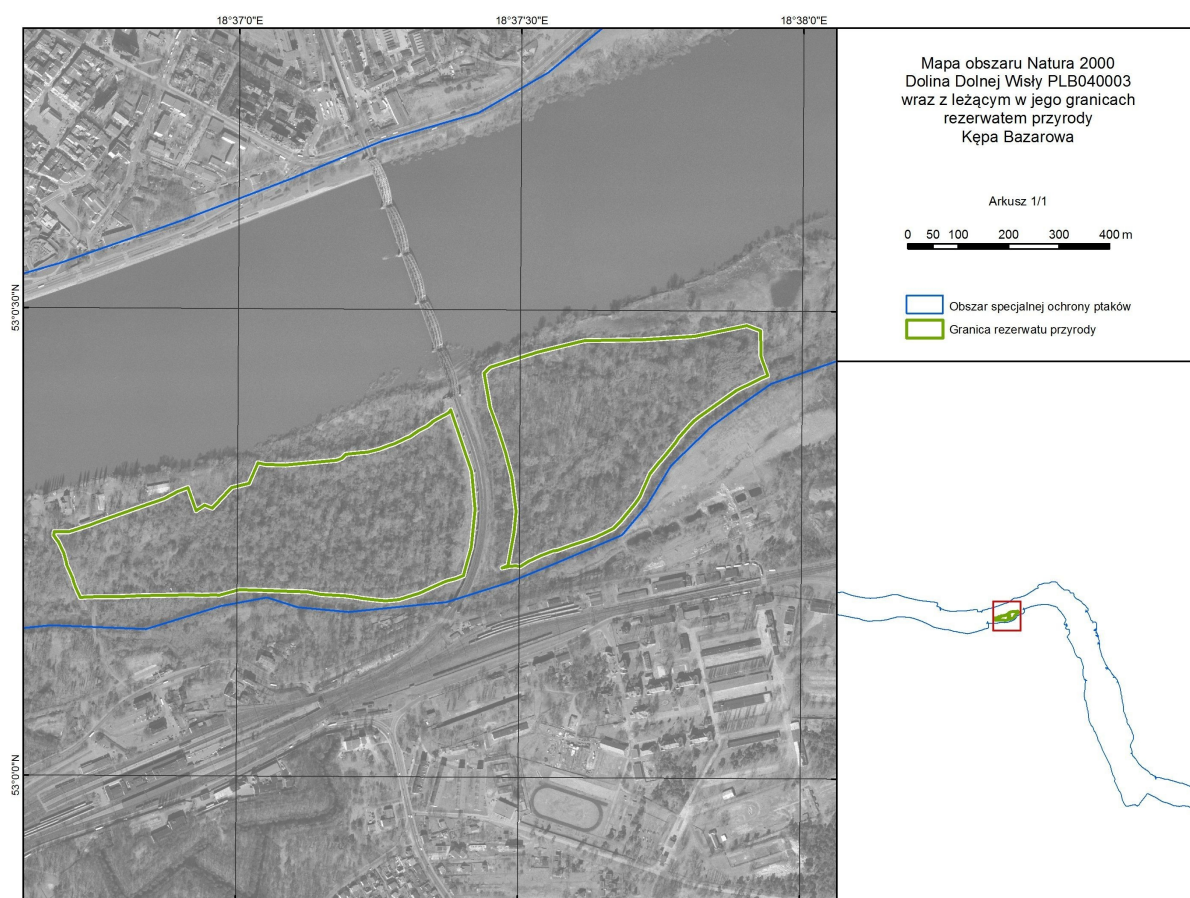
Załącznik Nr 5 do Zarządzenia Nr

0210/28/2012

Regionalnego Dyrektora Ochrony Środowiska  
w Bydgoszczy

z dnia 8 października 2012 r.

### Mapa obszaru Natura 2000 oraz znajdującego się na jego terenie rezerwatu





Załącznik Nr 6 do Zarządzenia Nr

0210/28/2012

Regionalnego Dyrektora Ochrony Środowiska

w Bydgoszczy

z dnia 8 października 2012 r.

**Działania ochronne na obszarze Natura 2000 w części pokrywającej się z rezerwatem, ze wskazaniem podmiotów odpowiedzialnych za ich wykonanie i obszarów ich wdrażania**

Lp.	Działania ochronne	Obszar wdrożenia	Podmiot odpowiedzialny za wykonanie
Nie planuje się działań dotyczących ochrony czynnej siedlisk przyrodniczych, gatunków roślin i zwierząt oraz ich siedlisk.			
Działania dotyczące monitoringu stanu przedmiotów ochrony (nie planuje się monitoringu realizacji celów działań ochronnych).			
1.	Monitoring stanu populacji łęgowej nurogęsi <i>Mergus merganser</i> (kod A070) na terenie rezerwatu, co 3 lata, zgodnie z metodyką Głównego Inspektoratu Ochrony Środowiska.	W granicach obszaru Natura 2000, na terenie rezerwatu przyrody.	Regionalna Dyrekcja Ochrony Środowiska w Bydgoszczy
Nie planuje się działań dotyczących uzupełnienia stanu wiedzy o przedmiotach ochrony i uwarunkowaniach ich ochrony.			

## Uzasadnienie

Plan ochrony dla rezerwatu przyrody „Kępa Bazarowa” jest dokumentem określającym sposoby ochrony łągu wierzbowo-topolowego o cechach zbiorowiska naturalnego na wyspie położonej na toruńskim odcinku Wisły. Dla właściwego funkcjonowania rezerwatu i jego ochrony, plan ochrony zgodnie z art. 20 ustawy z dnia 16 kwietnia 2004 roku o ochronie przyrody (Dz. U. z 2009 r. Nr 151, poz. 1220, z późn. zm.) sporządza się na okres 20 lat. Zgodnie z art. 19 ust. 6 ustawy o ochronie przyrody regionalny dyrektor ochrony środowiska ustanawia w drodze zarządzenia plan ochrony dla rezerwatu przyrody, sporządzony na podstawie wytycznych zawartych w art. 20 ww. ustawy. Projekt planu ochrony dla rezerwatu przyrody „Kępa Bazarowa” został zaopiniowany przez: Radę Miasta Torunia uchwałą Nr 368/12, z dnia 19 lipca 2012 r., Regionalną Radę Ochrony Przyrody w Bydgoszczy uchwałą Nr 14/2010, z dnia 11 października 2010 r. Przewodniczący Regionalnej Rady Ochrony Przyrody w Bydgoszczy poinformował, w piśmie z dnia 22.08.2012 r., po zapoznaniu się z projektem zarządzenia w którym, odniesiono się do uwag Prezydenta Miasta Torunia, że wprowadzone zmiany mają charakter porządkujący zapisy i nie dotyczą przedmiotów spraw opiniowanych przez Członków Rady, nie obejmują merytorycznej strony zagadnień diskutowanych na posiedzeniach Regionalnej Rady Ochrony Przyrody. Mając powyższe na uwadze nie stwierdzono potrzeby ponownego zaopiniowania przez Radę projektu. Ponadto Wydział Środowiska i Zieleni Urzędu Miasta Torunia nie zgłosił uwag do projektu planu ochrony dla rezerwatu przyrody „Kępa Bazarowa”. Projekt zarządzenia w sprawie ustanowienia planu ochrony dla rezerwatu przyrody „Kępa Bazarowa” został uzgodniony przez Wojewodę Kujawsko-Pomorskiego pismem: znak WSRRW.II.710.31.2012, z dnia 20 września 2012 r.

Obwieszczeniem z dnia 23 września 2009 r., znak RDOŚ.04.PN.6630/140/09/KLD, Regionalny Dyrektor Ochrony Środowiska w Bydgoszczy zawiadomił o możliwości udziału społeczeństwa w postępowaniu poprzez zapoznanie się z projektem planu ochrony dla rezerwatu przyrody „Kępa Bazarowa” i o możliwości składania uwag i wniosków. Informacja została podana do publicznej wiadomości zgodnie z art. 3 ust. 1 pkt 11, art. 39 ustawy z dnia 3 października 2008 roku o udostępnieniu informacji o środowisku i jego ochronie, udziale społeczeństwa w ochronie środowiska oraz o ocenach oddziaływania na środowisko (Dz. U. Nr 199, poz. 1227 z późn. zm.) i Rozporządzeniem Ministra Środowiska z dnia 12 maja 2005 r. w sprawie sporządzenia projektu planu ochrony dla parku narodowego, rezerwatu przyrody i parku krajobrazowego, dokonania zmian w tym planie oraz ochrony zasobów, tworów i składników przyrody (Dz.U. Nr 94, poz. 794).

Zastępca Prezydenta Miasta Torunia pismem z dnia 23 października 2009 r., znak MPU-IT/186/2009, (w związku z obwieszczeniem RDOŚ w Bydgoszczy umieszczonym w prasie w dniu 8.10.2009 r.) zgłosił uwagi do projektu planu ochrony dla rezerwatu przyrody „Kępa Bazarowa” dotyczące: nie uwzględnienia planowanej trasy komunikacyjnej zlokalizowanej we wschodniej części rezerwatu „Kępa Bazarowa” ustalonej w obowiązującym „Studium uwarunkowań i kierunków zagospodarowania przestrzennego miasta Torunia” (Uchwała Nr 1032/06 Rady Miasta Torunia z dnia 18 maja 2006 r), zgodnej z „Planem zagospodarowania przestrzennego województwa kujawsko-pomorskiego” (Uchwała Nr XI/135/03 Sejmiku Województwa Kujawsko-Pomorskiego z dnia 26 czerwca 2003 r.), oraz wprowadzenia ustalenia ograniczającego gospodarowanie „w pobliżu rezerwatu”. Pismem z dnia 26 listopada 2009 r., znak RDOŚ.04.PN.6630/172/09/KLD, Regionalna Dyrekcja Ochrony Środowiska w Bydgoszczy poinformowała Zastępcę Prezydenta Miasta Torunia, że inwestycja

planowana na terenie rezerwatu jest sprzeczna z zakazami obowiązującymi na jego obszarze i zlokalizowanie trasy komunikacyjnej na jego terenie wymaga zezwolenia Generalnego Dyrektora Ochrony Środowiska. Pismami z dnia 14.12.2009 r., znak MPU-IT-221/2209, z dnia 1.02.2010 r., znak MPU-IT-25/10, z dnia 16.11.2010 r., znak MPU-IT-198/10, Zastępca Prezydenta Miasta Torunia, podtrzymał przekazane ww. uwagi powołując się na § 11 ust. 1 pkt. 1 Rozporządzenia Ministra Środowiska z dnia 12 maja 2005r. w sprawie sporządzenia projektu planu ochrony dla parku narodowego, rezerwatu przyrody i parku krajobrazowego, dokonania zmian w tym planie oraz ochrony zasobów, tworów i składników przyrody (Dz.U. Nr 94, poz. 794).

W związku z powyższym w niniejszym projekcie planu umieszczono planowaną inwestycję na terenie rezerwatu wśród zagrożeń, ze względu na sprzeczność z zakazami obowiązującymi w rezerwacie, określonymi w art. 15 ustawy z dnia 16 kwietnia 2004r. o ochronie przyrody (Dz. U. z 2009 roku Nr 151, poz. 1220, z późn. zm.). Zgodnie z powyższą podstawą prawną na terenie rezerwatu przyrody zabrania się między innymi: budowy i rozbudowy obiektów budowlanych i urządzeń technicznych, z wyjątkiem obiektów i urządzeń służących celom rezerwatu przyrody. Ponadto zabrania się również m.in.: użytkowania, niszczenia, umyślnego uszkodzenia, zanieczyszczenia i dokonywania zmian obiektów przyrodniczych, obszarów oraz zasobów, tworów i składników przyrody, niszczenia lub umyślnego uszkodzenia roślin oraz grzybów, niszczenia gleby lub zmiany przeznaczenia i użytkowania gruntów, zakłócania ciszy, wykonywania prac ziemnych trwale zniekształcających rzeźbę terenu. Na podstawie art. 15 ust. 4 powyższej ustawy Generalny Dyrektor Ochrony Środowiska, po zasięgnięciu opinii regionalnego dyrektora ochrony środowiska, może zezwolić na obszarze rezerwatu przyrody na odstępstwa od zakazów, jeżeli jest to uzasadnione potrzebą: ochrony przyrody lub realizacji inwestycji liniowych celu publicznego, w przypadku braku rozwiązań alternatywnych i po zagwarantowaniu kompensacji przyrodniczej w rozumieniu art. 3 pkt. 8 ustawy z dnia 27 kwietnia 2001r. - Prawo ochrony środowiska (t.j. Dz. U. z 2008 roku Nr 25, poz. 150, z późn. zm.).

Obszar rezerwatu podlega ochronie czynnej. Jednym z głównych zagrożeń w rezerwacie „Kępa Bazarowa” jest zarastanie potencjalnych zbiorowisk łągowych przez klon jesionolistny *Acer negundo*. Działanie ochronne umieszczone w niniejszym zarządzeniu to stopniowe usuwanie w okresie zimowym klonu jesionolistnego z terenu rezerwatu. Ponadto w planie ochrony uznano za zagrożenie gładzenie łągi związane z zanikiem zalewów wód w dolinie Wisły. Mając powyższe na względzie planuje się stosowanie odnowień gatunkami drzew właściwymi dla siedliska. W przypadku stwierdzenia naturalnego zaniku łągi, planuje się rozważenie możliwości zmiany głównego celu ochrony rezerwatu w kierunku ochrony zachodzących zmian związanych z zanikiem zalewów wód w dolinie Wisły.

Ze względu na uwarunkowanie przyrodnicze rezerwatu nie wskazano miejsc, w których może być prowadzona działalność wytwórcza, handlowa i rolnicza, jak również nie wskazano obszarów udostępnianych dla celów naukowych, rekreacyjnych, amatorskiego połowu ryb i innych form gospodarowania. Udostępnianie rezerwatu w celu badań naukowych należy rozpatrywać na podstawie art. 15 ust. 1 pkt. 24 ustawy o ochronie przyrody. Uzyskanie indywidualnej zgody na prowadzenie ww. czynności gwarantuje nadzór nad ich rodzajem i metodyką, mając na uwadze dbałość o zachowanie celu ochrony rezerwatu przyrody we właściwym stanie. W rezerwacie przyrody wyznaczono obszar udostępniony do celów edukacyjnych i turystycznych. Sposób udostępnienia oraz lokalizację obszaru określa tabela oraz mapa stanowiące załącznik nr 3 przedmiotowego zarządzenia.

Rezerwat przyrody „Kępa Bazarowa” jest położony na terenie obszaru specjalnej ochrony ptaków Natura 2000 Dolina Dolnej Wisły PLB040003. Niniejsze zarządzenie uwzględnia zakres planu zadań ochronnych dla obszaru Natura 2000 określony w art. 28 ustawy o ochronie przyrody. Na terenie rezerwatu, przedmiotem ochrony ww. obszaru Natura 2000 jest nurogęś *Mergus merganser* (kod A070). Jest to gatunek wymieniony w Standardowym Formularzu Danych dla powyższego obszaru Natura 2000. Nie stwierdza się istniejących i potencjalnych zagrożeń dla zachowania właściwego stanu ochrony powyższego gatunku w granicach rezerwatu przyrody. Planowanym działaniem ochronnym jest monitoring stanu populacji lęgowej nurogęsi *Mergus merganser* (kod A070) na terenie rezerwatu, co 3 lata.