

**ZARZĄDZENIE NR 0210/21/2012**  
**REGIONALNEGO DYREKTORA OCHRONY ŚRODOWISKA W BYDGOSZCZY**

z dnia 29 sierpnia 2012 r.

**w sprawie ustanowienia planu ochrony dla rezerwatu przyrody „Ostrów koło Pszczółczyna”**

Na podstawie art. 19 ust. 6 ustawy z dnia 16 kwietnia 2004 r. o ochronie przyrody (Dz. U. z 2009 r. Nr 151, poz. 1220, z późn. zm.<sup>1)</sup>) zarządza się, co następuje:

§ 1. 1. Ustanawia się plan ochrony dla rezerwatu przyrody „Ostrów koło Pszczółczyna” zwanego dalej „rezerwatem”.

2. Rezerwat położony jest w granicach obszaru mającego znaczenie dla Wspólnoty Równina Szubińsko-Łabiszyńska PLH040029, zwanego dalej obszarem Natura 2000.

§ 2. 1. Celem ochrony w rezerwacie jest zachowanie lasu o charakterze naturalnym z udziałem lipy szerokolistnej *Tilia platyphyllos*.

2. Przyrodniczymi i społecznymi uwarunkowaniami realizacji celu ochrony, o którym mowa w ust. 1, jest:

- 1) występowanie dojrzałych ekosystemów leśnych grądów subkontynentalnych *Tilio-Carpinetum* i łągów olszowo-jesionowych *Fraxino-Alnetum*,
- 2) występowanie lipy szerokolistnej na powierzchni ok. 8,85 ha i dominacja tego gatunku nad lipą drobnolistną w rezerwacie,
- 3) zamieranie jesionu wyniosłego *Fraxinus excelsior* w rezerwacie,
- 4) położenie rezerwatu na gruntach Skarbu Państwa zarządzanych przez Państwowe Gospodarstwo Leśne Lasy Państwowe, Nadleśnictwo Szubin.

§ 3. Nie identyfikuje oraz nie określa się sposobów eliminacji i ograniczania istniejących i potencjalnych zagrożeń wewnętrznych i zewnętrznych oraz ich skutków na obszarze rezerwatu.

§ 4. Ochronie ściślejszej podlega cały obszar rezerwatu.

§ 5. Nie określa się działań ochronnych na obszarze ochrony ściślejszej rezerwatu.

§ 6. Na terenie rezerwatu nie wskazuje się miejsc udostępnianych dla celów naukowych, edukacyjnych, turystycznych, rekreacyjnych, sportowych, amatorskiego połowu ryb i rybactwa.

§ 7. Na terenie rezerwatu nie wskazuje się miejsc, w których może być prowadzona działalność wytwórcza, handlowa i rolnicza.

§ 8. Opis granic obszaru Natura 2000 w części pokrywającej się z rezerwatem, w postaci współrzędnych geograficznych punktów ich załamania zawiera załącznik nr 1 do zarządzenia.

§ 9. Mapę obszaru Natura 2000 oraz znajdującego się, na ich terenie, rezerwatu przedstawia załącznik nr 2 do zarządzenia.

§ 10. Celem działań ochronnych na obszarze Natura 2000 w części pokrywającej się z rezerwatem jest utrzymanie właściwego stanu ochrony siedliska grodu subkontynentalnego *Tilio-Carpinetum* (9170).

§ 11. Działania ochronne na obszarze Natura 2000 w części pokrywającej się z rezerwatem, ze wskazaniem podmiotów odpowiedzialnych za ich wykonanie i obszarów ich wdrażania przedstawia tabela stanowiąca załącznik nr 3 do zarządzenia.

**§ 12.** Nie wprowadza się wskazań do zmian w istniejącym studium uwarunkowań i kierunków zagospodarowania przestrzennego gminy Łabiszyn, miejscowych planach zagospodarowania przestrzennego, planie zagospodarowania przestrzennego województwa kujawsko-pomorskiego, dotyczące eliminacji lub ograniczenia zagrożeń wewnętrznych lub zewnętrznych, niezbędnych dla utrzymania lub odtworzenia właściwego stanu ochrony siedlisk przyrodniczych oraz gatunków roślin i zwierząt, dla których ochrony wyznaczono obszar Natura 2000.

**§ 13.** Nie wprowadza się ustaleń do studium uwarunkowań i kierunków zagospodarowania przestrzennego gminy Łabiszyn, miejscowych planów zagospodarowania przestrzennego, planu zagospodarowania przestrzennego województwa kujawsko-pomorskiego, dotyczących eliminacji lub ograniczenia zagrożeń w rezerwacie wewnętrznych lub zewnętrznych.

**§ 14.** Zarządzenie wchodzi w życie po upływie 14 dni od dnia ogłoszenia w Dzienniku Urzędowym Województwa Kujawsko-Pomorskiego.

---

<sup>1)</sup> Zmiany tekstu jednolitego wymienionej ustawy zostały ogłoszone w Dz. U. z 2009 r. Nr 157, poz. 1241 i Nr 215, poz. 1664, z 2010 r. Nr 76, poz. 489 i Nr 119, poz. 804 oraz z 2011 r. Nr 34, poz. 170 i Nr 94, poz. 549, Nr 208, poz. 1241 i Nr 224, poz. 1337.

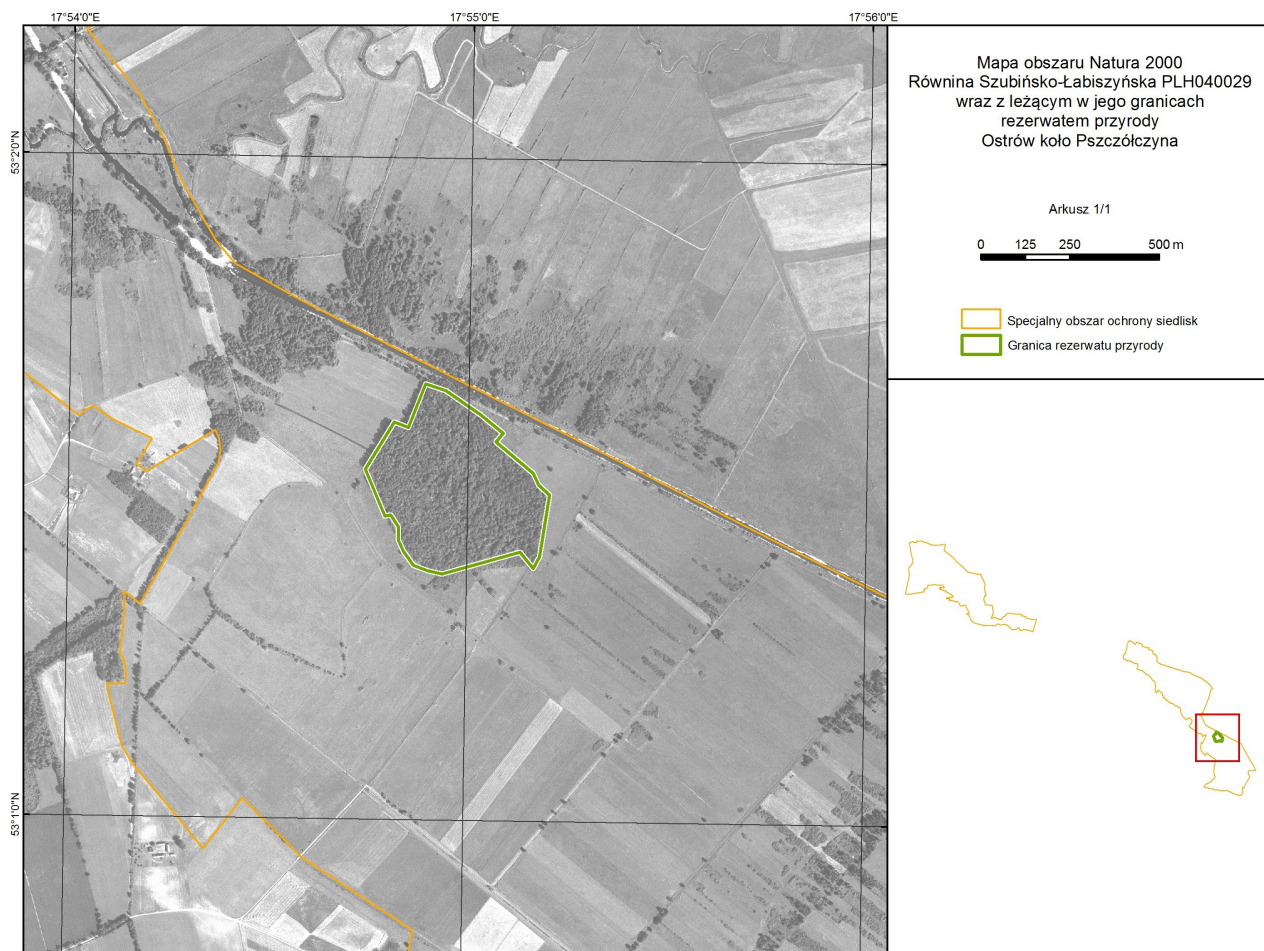
Załącznik Nr 1 do Zarządzenia Nr 0210/21/2012  
Regionalnego Dyrektora Ochrony Środowiska w  
Bydgoszczy  
z dnia 29 sierpnia 2012 r.

**Opis granic obszaru Natura 2000 w części pokrywającej się z rezerwatem, w postaci  
współrzędnych geograficznych punktów ich załamania**

| Nr | PUWG 1992 |           |
|----|-----------|-----------|
|    | X         | Y         |
| 1  | 427399,17 | 574045,89 |
| 2  | 427463,73 | 573994,16 |
| 3  | 427443,42 | 573969,47 |
| 4  | 427546,71 | 573882,24 |
| 5  | 427562,40 | 573849,46 |
| 6  | 427592,37 | 573820,92 |
| 7  | 427564,67 | 573648,98 |
| 8  | 427546,84 | 573615,73 |
| 9  | 427509,72 | 573660,84 |
| 10 | 427292,25 | 573600,76 |
| 11 | 427252,53 | 573609,35 |
| 12 | 427211,18 | 573623,93 |
| 13 | 427183,49 | 573663,95 |
| 14 | 427169,71 | 573694,46 |
| 15 | 427170,16 | 573732,54 |
| 16 | 427148,32 | 573765,63 |
| 17 | 427131,27 | 573762,91 |
| 18 | 427077,17 | 573893,10 |
| 19 | 427158,46 | 574025,39 |
| 20 | 427197,44 | 574010,55 |
| 21 | 427246,00 | 574133,05 |
| 22 | 427257,33 | 574129,09 |
| 23 | 427303,55 | 574112,94 |
| 24 | 427349,99 | 574080,38 |
| 25 | 427399,17 | 574045,89 |

Załącznik Nr 2 do Zarządzenia Nr 0210/21/2012  
Regionalnego Dyrektora Ochrony Środowiska w  
Bydgoszczy  
z dnia 29 sierpnia 2012 r.

**Mapa obszaru Natura 2000 oraz znajdującego się na jego terenie rezerwatu**



Załącznik Nr 3 do Zarządzenia Nr 0210/21/2012  
Regionalnego Dyrektora Ochrony Środowiska w  
Bydgoszczy  
z dnia 29 sierpnia 2012 r.

**Działania ochronne na obszarze Natura 2000 w części pokrywającej się z rezerwatem, ze wskazaniem podmiotów odpowiedzialnych za ich wykonanie i obszarów ich wdrażania**

| Lp.                                                                                                                          | Działania ochronne                                                                                                                                          | Obszar wdrożenia                                                | Podmiot odpowiedzialny za wykonanie                 |
|------------------------------------------------------------------------------------------------------------------------------|-------------------------------------------------------------------------------------------------------------------------------------------------------------|-----------------------------------------------------------------|-----------------------------------------------------|
| Nie planuje się działań dotyczących ochrony czynnej siedlisk przyrodniczych, gatunków roślin i zwierząt oraz ich siedlisk.   |                                                                                                                                                             |                                                                 |                                                     |
| Działania dotyczące monitoringu stanu przedmiotów ochrony (nie planuje się monitoringu realizacji celów działań ochronnych). |                                                                                                                                                             |                                                                 |                                                     |
| 1.                                                                                                                           | Monitoring stanu zachowania grądu subkontynentalnego <i>Tilio-Carpinetum</i> (9170), co 6 lat, zgodnie z metodyką Głównego Inspektoratu Ochrony Środowiska. | W granicach obszaru Natura 2000, na terenie rezerwatu przyrody. | Regionalny Dyrektor Ochrony Środowiska w Bydgoszczy |
| Nie przewiduje się działań dotyczących uzupełnienia stanu wiedzy o przedmiotach ochrony i uwarunkowaniach ich ochrony.       |                                                                                                                                                             |                                                                 |                                                     |

## Uzasadnienie

Plan ochrony dla rezerwatu „Ostrów koło Pszczółczyna” jest dokumentem określającym sposoby ochrony lasu o charakterze naturalnym z udziałem lipy szerokolistnej *Tilia platyphyllos*. Dla właściwego funkcjonowania rezerwatu plan ochrony zgodnie z art. 20 ustawy z dnia 16 kwietnia 2004 roku o ochronie przyrody (Dz. U. z 2009 r. Nr 151, poz. 1220, z późn. zm.) sporządza się na okres 20 lat. Zgodnie art. 19 ust. 6 ustawy o ochronie przyrody regionalny dyrektor ochrony środowiska ustanawia w drodze zarządzenia plan ochrony dla rezerwatu przyrody, sporządzony na podstawie wytycznych zawartych w art. 20 ww. ustawy.

Projekt planu ochrony dla rezerwatu przyrody „Ostrów koło Pszczółczyna” został zaopiniowany pozytywnie przez Nadleśnictwo Szubin pismem znak: ZG-732-15/11, z dnia 6 października 2011 r. Ponadto projekt planu został zaopiniowany pozytywnie przez Radę Miejską w Łabiszynie uchwałą Nr X/93/2011 z dnia 09 listopada 2011 r. oraz został zaopiniowany pozytywnie przez Regionalną Radę Ochrony Przyrody w Bydgoszczy uchwałą Nr 13/2012 z dnia 21 czerwca 2012 roku. Projekt zarządzenia w sprawie ustanowienia planu ochrony dla rezerwatu został uzgodniony przez Wojewodę Kujawsko-Pomorskiego pismem z dnia 27 lipca 2012 r., znak: WSRRW.II.710.25.2012.

Nadleśnictwo Szubin pismem znak: ZG-732-15/11, z dnia 6 października 2011 r., zgłosiło uwagi do projektu planu ochrony dla rezerwatu „Ostrów koło Pszczółczyna”, dotyczące omyłki pisarskiej w nazwie gminy oraz błędnego nr tabeli w dokumentacji, które uwzględniono.

Obwieszczeniem z dnia 21 września 2011 r., znak: WPN.6202.70.2011.KLD, Regionalny Dyrektor Ochrony Środowiska w Bydgoszczy zawiadomił o możliwości udziału społeczeństwa w postępowaniu poprzez zapoznanie się z projektem planu ochrony i możliwości składania uwag i wniosków. Informacja została podana do publicznej wiadomości zgodnie z art. 3 ust. 1 pkt 11, art. 39 ustawy z dnia 3 października 2008 roku o udostępnianiu informacji o środowisku i jego ochronie, udziale społeczeństwa w ochronie środowiska oraz o ocenach oddziaływania na środowisko (Dz. U. Nr 199, poz. 1227 z późn. zm.) i rozporządzeniem Ministra Środowiska z dnia 12 maja 2005 roku w sprawie sporządzenia projektu planu ochrony dla parku narodowego, rezerwatu przyrody i parku krajobrazowego, dokonania zmian w tym planie oraz ochrony zasobów, tworów i składników przyrody (Dz. U. Nr 94, poz. 794). Nie zgłoszono uwag w związku z udziałem społeczeństwa.

W rezerwacie nie wskazano miejsc, w których może być prowadzona działalność wytwórcza, handlowa i rolnicza, jak również nie przewidziano udostępnienia rezerwatu dla celów edukacyjnych, turystycznych, rekreacyjnych i sportowych. Na terenie rezerwatu brak jest zbiorników i cieków wodnych. W związku z powyższym w zarządzeniu nie zawarto informacji dotyczącej obszarów i miejsc udostępniania dla celów amatorskiego połowu ryb i rybactwa oraz sposobu ich udostępniania. Nie wskazano także obszarów i miejsc udostępnianych dla celów naukowych. Udostępnianie rezerwatu przyrody w celu prowadzenia badań naukowych może nastąpić po uzyskaniu zgody na podstawie art. 15 ust. 1 pkt. 24 ustawy o ochronie przyrody, na wniosek zainteresowanej strony. Wydanie stosownej decyzji na prowadzenie ww. czynności gwarantuje nadzór nad ich rodzajem i metodyką.

Rezerwat podlega ochronie ścisłej. Na terenie rezerwatu występują m. in. lasy olszowo-jesionowe *Fraxino-Alnetum*. W runie rezerwatu w okresie wiosennym kwitnie masowo czosnek niedźwiedzi *Allium ursinum*. Ponadto zaobserwowano, że w dojrzałych formach ekosystemów leśnych rezerwatu dochodzi do zamierania jesionu wyniosłego *Fraxinus excelsior*. Z uwagi na brak sposobów zahamowania tego procesu, zjawisko to pozostawia się naturalnym procesom ekologicznym.

Zgodnie z art. 20 ust. 5 ustawy o ochronie przyrody plan ochrony dla rezerwatów przyrody w części pokrywającej się z obszarem Natura 2000, powinien uwzględniać zakres zadań

ochronnych dla obszaru Natura 2000 lub zakres planu ochrony obszaru Natura 2000. Rezerwat przyrody położony jest w granicach obszaru mającego znaczenie dla Wspólnoty pn. Równina Szubińsko-Łabiszyńska PLH040029. W związku z powyższym plan ochrony dla rezerwatu uwzględnia zakres planu zadań ochronnych dla obszaru Natura 2000, o którym mowa w art. 28 ust. 10 ustawy o ochronie przyrody i staje się planem zadań ochronnych dla ww. obszaru Natura 2000, w granicach rezerwatu, na okres 10 lat. Dla ww. obszaru mającego znaczenie dla Wspólnoty przedmiotem ochrony w granicach rezerwatu przyrody są siedliska przyrodnicze, o których mowa w Załączniku I Dyrektywy Rady 92/43/EWG tj. łąki subkontynentalne *Tilio - Carpinetum* (9170). Przedmiotowe zbiorowiska roślinne stanowią jednocześnie cel ochrony rezerwatu przyrody. Nie zidentyfikowano zagrożeń dla utrzymania ww. siedlisk we właściwym stanie ochrony. Nie wskazuje się terminu sporządzenia planu ochrony dla obszaru Natura 2000 w części pokrywającej się z rezerwatem przyrody z uwagi na brak potrzeby ustanawiania planu ochrony dla obszaru Natura 2000 w granicach rezerwatu.

Monitoring stanu zachowania łąki subkontynentalnej *Tilio - Carpinetum* (9170), przedmiotu ochrony obszaru Natura 2000 ustalono prowadzić co 6 lat. Okres ten uznano za właściwy do oceny stanu ochrony przedmiotów ochrony ww. obszaru Natura 2000. Jednocześnie ww. przedział czasowy jest zgodny z art. 31 ustawy o ochronie przyrody.