

**ZARZĄDZENIE NR 0210/19/2012**  
**REGIONALNEGO DYREKTORA OCHRONY ŚRODOWISKA W BYDGOSZCZY**

z dnia 29 sierpnia 2012 r.

**w sprawie ustanowienia planu ochrony dla rezerwatu przyrody „Olszyny Rakutowskie”**

Na podstawie art. 19 ust. 6 ustawy z dnia 16 kwietnia 2004 r. o ochronie przyrody (Dz. U. z 2009 r. Nr 151, poz. 1220, z późn. zm.<sup>1)</sup>) zarządza się, co następuje:

**§ 1.** 1. Ustanawia się plan ochrony dla rezerwatu przyrody „Olszyny Rakutowskie” zwanego dalej „rezerwatem”.

2. Rezerwat położony jest w granicach obszaru mającego znaczenie dla Wspólnoty Błota Kłócińskie PLH040031 oraz w granicach obszaru specjalnej ochrony ptaków Błota Rakutowskie PLB040001, zwanych dalej obszarami Natura 2000.

**§ 2.** 1. Celem ochrony w rezerwacie jest utrzymanie olsów i lasów łęgowych o charakterze naturalnym.

2. Przyrodniczymi i społecznymi uwarunkowaniami realizacji celu ochrony, o którym mowa w ust. 1, jest:

- 1) występowanie dojrzałych ekosystemów leśnych lasów łęgowych i olsów,
- 2) zróżnicowana struktura przestrzenna i wiekowa drzewostanów rezerwatu,
- 3) zamieranie jesionu wyniosłego *Fraxinus excelsior* w rezerwacie,
- 4) położenie rezerwatu na gruntach Skarbu Państwa zarządzanych przez Państwowe Gospodarstwo Leśne Lasy Państwowe, Nadleśnictwo Włocławek.

**§ 3.** Identyfikację oraz określenie sposobów eliminacji i ograniczania istniejących i potencjalnych zagrożeń wewnętrznych i zewnętrznych w rezerwacie oraz ich skutków na obszarze rezerwatu przedstawia tabela stanowiąca załącznik nr 1 do zarządzenia.

**§ 4.** Obszar rezerwatu podlegający ochronie ścisłej i czynnej określa załącznik nr 2 do zarządzenia.

**§ 5.** Nie określa się działań ochronnych na obszarze ochrony ścisłej rezerwatu.

**§ 6.** Określenie działań ochronnych na obszarze ochrony czynnej, z podaniem ich rodzaju, zakresu i lokalizacji, przedstawia tabela stanowiąca załącznik nr 3 do zarządzenia.

**§ 7.** Na terenie rezerwatu nie wskazuje się miejsc udostępnianych dla celów naukowych, edukacyjnych, turystycznych, rekreacyjnych, sportowych, amatorskiego połowu ryb i rybactwa.

**§ 8.** Na terenie rezerwatu nie wskazuje się miejsc, w których może być prowadzona działalność wytwórcza, handlowa i rolnicza.

**§ 9.** Opis granic obszarów Natura 2000 w części pokrywającej się z rezerwatem, w postaci współrzędnych geograficznych punktów ich załamania zawiera załącznik nr 4 do zarządzenia.

**§ 10.** Mapę obszarów Natura 2000 oraz znajdującego się, na ich terenie, rezerwatu przedstawia załącznik nr 5 do zarządzenia.

**§ 11.** Celem działań ochronnych na obszarze Natura 2000 w części pokrywającej się z rezerwatem jest utrzymanie właściwego stanu ochrony lasów dębowo-wiązowo-jesionowych *Ficario-Ulmetum* (91F0), łągów olszowo-jesionowych *Fraxino-Alnetum* (91E0) oraz populacji gatunków ptaków bytujących w rezerwacie, stanowiących cel ochrony obszaru Natura 2000.

**§ 12.** Działania ochronne na obszarach Natura 2000 w częściach pokrywającej się z rezerwatem, ze wskazaniem podmiotów odpowiedzialnych za ich wykonanie i obszarów ich wdrażania przedstawia tabela stanowiąca załącznik nr 6 do zarządzenia.

**§ 13.** Nie wprowadza się wskazań do zmian w istniejącym studium uwarunkowań i kierunków zagospodarowania przestrzennego gminy Baruchowo, miejscowych planach zagospodarowania przestrzennego, planie zagospodarowania przestrzennego województwa kujawsko-pomorskiego, dotyczące eliminacji lub ograniczenia zagrożeń wewnętrznych lub zewnętrznych, niezbędnych dla utrzymania lub odtworzenia właściwego stanu ochrony siedlisk przyrodniczych oraz gatunków roślin i zwierząt, dla których ochrony wyznaczono obszary Natura 2000.

**§ 14.** Nie wprowadza się ustaleń do studium uwarunkowań i kierunków zagospodarowania przestrzennego gminy Baruchowo, miejscowych planów zagospodarowania przestrzennego, planu zagospodarowania przestrzennego województwa kujawsko-pomorskiego, dotyczących eliminacji lub ograniczenia zagrożeń w rezerwacie wewnętrznych lub zewnętrznych.

**§ 15.** Zarządzenie wchodzi w życie po upływie 14 dni od dnia ogłoszenia w Dzienniku Urzędowym Województwa Kujawsko-Pomorskiego.

---

<sup>1)</sup>Zmiany tekstu jednolitego wymienionej ustawy zostały ogłoszone w Dz. U. z 2009 r. Nr 157, poz. 1241 i Nr 215, poz. 1664, z 2010 r. Nr 76, poz. 489 i Nr 119, poz. 804 oraz z 2011 r. Nr 34, poz. 170 i Nr 94, poz. 549, Nr 208, poz. 1241 i Nr 224, poz. 1337.

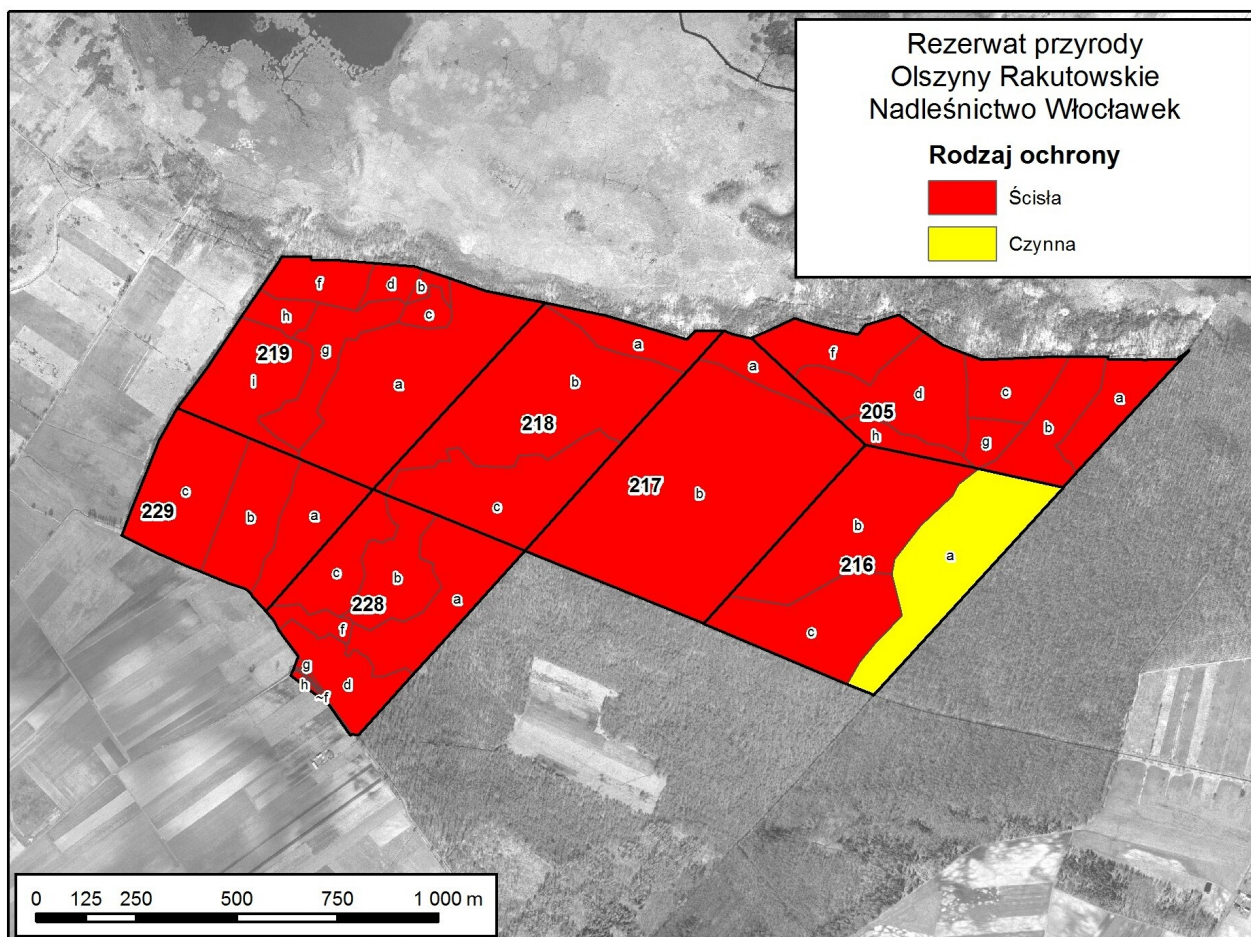
Załącznik Nr 1 do Zarządzenia Nr 0210/19/2012  
Regionalnego Dyrektora Ochrony Środowiska w  
Bydgoszczy  
z dnia 29 sierpnia 2012 r.

**Identyfikacja oraz określenie sposobów eliminacji i ograniczania istniejących i potencjalnych zagrożeń wewnętrznych i zewnętrznych oraz ich skutków na obszarze rezerwatu**

<b>Lp.</b>	<b>Identyfikacja zagrożeń wewnętrznych i zewnętrznych</b>	<b>Sposoby eliminacji lub ograniczania istniejących i potencjalnych zagrożeń wewnętrznych i zewnętrznych oraz ich skutków</b>
1.	Ekspansja obcych gatunków roślin, w tym głównie klonu jesionolistnego <i>Acer negundo</i> .	Mechaniczne usuwanie z terenu rezerwatu obcych gatunków drzew i krzewów oraz ich odrośli.

Załącznik Nr 2 do Zarządzenia Nr 0210/19/2012  
Regionalnego Dyrektora Ochrony Środowiska w  
Bydgoszczy  
z dnia 29 sierpnia 2012 r.

**Wskazanie obszarów rezerwatu podlegających ochronie ścisłej i czynnej**



Załącznik Nr 3 do Zarządzenia Nr 0210/19/2012  
Regionalnego Dyrektora Ochrony Środowiska w  
Bydgoszczy  
z dnia 29 sierpnia 2012 r.

**Określenie działań ochronnych na obszarze ochrony czynnej, z podaniem ich rodzaju,  
zakresu i lokalizacji**

<b>Lp.</b>	<b>Rodzaj działań ochronnych</b>	<b>Zakres działań ochronnych</b>	<b>Lokalizacja działań ochronnych<sup>1)</sup></b>
1.	Usuwanie inwazyjnych gatunków, takich jak klon jesionolistny <i>Acer negundo</i> .	Jednorazowe, mechaniczne usuwanie drzew oraz ich odrośli. Prace wykonywać co najmniej raz na 5 lat, wg potrzeb, w okresie jesienno-zimowym. Wyrwane drzewa wraz z karpą korzeniową usuwać z terenu rezerwatu.	Leśnictwo Kurowo, pododdział 216a

<sup>1)</sup> Plan Urządzenia Lasu Nadleśnictwa Włocławek na lata 2006 - 2015.

Załącznik Nr 4 do Zarządzenia Nr 0210/19/2012  
Regionalnego Dyrektora Ochrony Środowiska w  
Bydgoszczy  
z dnia 29 sierpnia 2012 r.

**Opis granic obszarów Natura 2000 w części pokrywającej się z rezerwatem, w postaci  
współrzędnych geograficznych punktów ich załamania**

Nr	PUWG 1992	
	X	Y
1	516275,36	517345,15
2	516476,97	517285,15
3	516498,33	517307,94
4	516569,11	517308,69
5	516588,99	517299,37
6	516632,05	517289,72
7	516636,66	517288,69
8	516684,79	517310,22
9	516746,30	517337,68
10	516787,89	517324,33
11	516837,91	517311,64
12	516903,54	517298,36
13	516915,08	517313,51
14	516922,24	517321,83
15	517005,27	517347,69
16	517068,20	517304,06
17	517112,59	517273,28
18	517166,20	517252,55
19	517211,79	517234,93
20	517404,27	517243,66
21	517429,95	517243,76
22	517520,90	517244,10
23	517525,84	517244,12
24	517525,69	517237,43
25	517618,12	517235,09

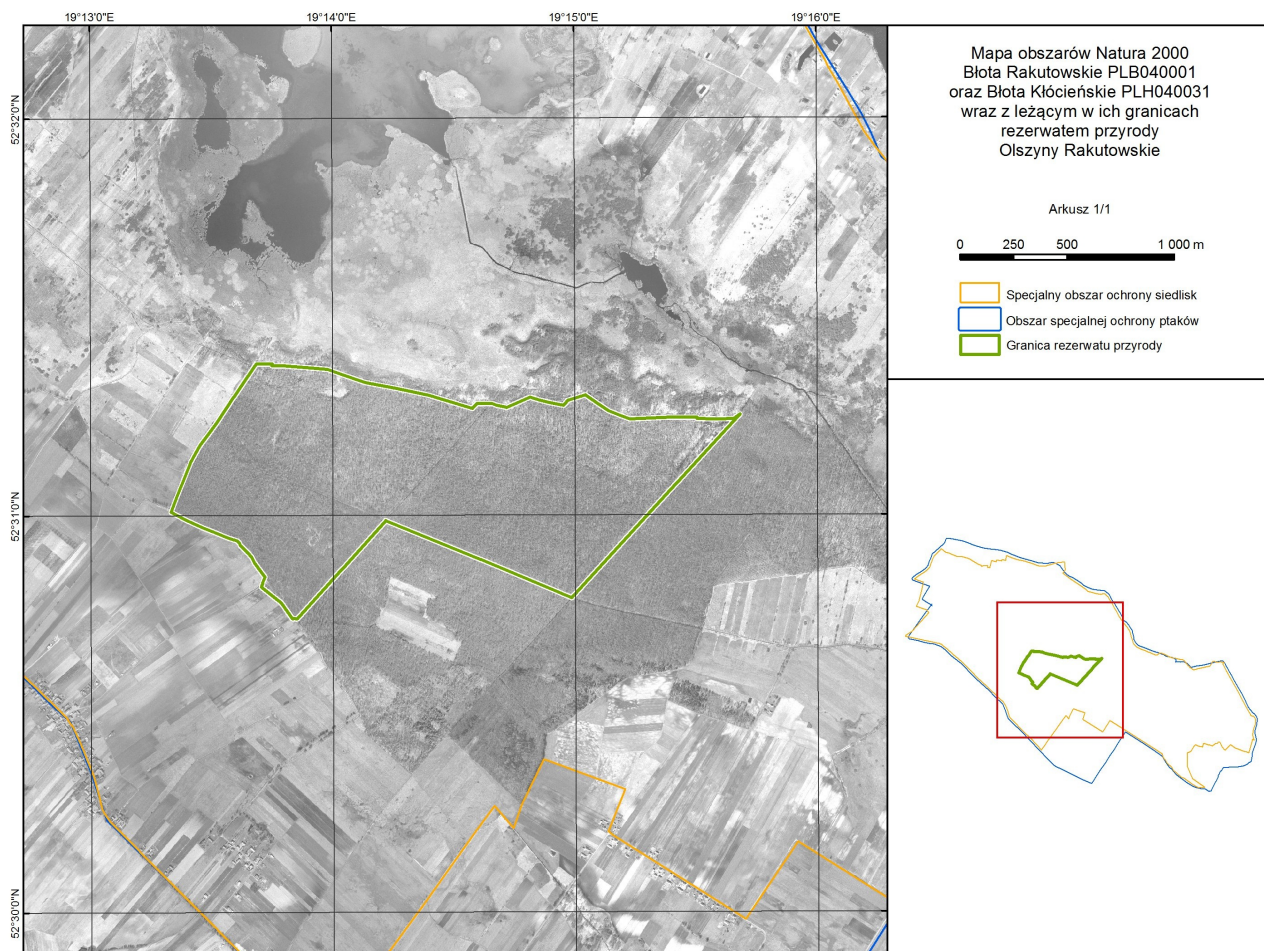
26	517696,67	517237,62
27	517703,29	517242,05
28	517721,00	517253,90
29	517721,01	517253,91
30	517728,10	517258,65
31	517445,68	516952,12
32	517414,65	516918,44
33	517412,31	516915,88
34	516942,07	516400,96
35	516941,71	516400,57
36	516939,75	516401,40
37	516934,88	516403,45
38	516931,46	516404,90
39	516909,70	516414,09
40	516876,35	516428,18
41	516518,82	516579,18
42	516516,85	516579,98
43	516074,59	516759,90
44	516073,61	516760,30
45	516070,05	516756,35
46	515883,73	516549,79
47	515851,27	516513,81
48	515795,81	516452,32
49	515660,25	516302,04
50	515653,66	516302,65
51	515650,11	516302,98
52	515650,10	516302,98

53	515646,13	516303,35
54	515643,15	516303,63
55	515641,52	516302,47
56	515639,89	516301,31
57	515637,61	516304,60
58	515585,52	516376,80
59	515491,86	516449,29
60	515494,52	516458,91
61	515496,36	516462,16
62	515498,20	516465,41
63	515499,20	516468,05
64	515500,00	516470,17
65	515510,08	516496,87
66	515461,51	516562,77
67	515448,53	516587,56
68	515428,77	516610,09
69	515427,41	516611,57
70	515394,31	516647,60
71	515390,91	516653,70
72	515388,30	516658,38
73	515379,34	516665,03
74	515338,51	516678,87
75	515266,51	516708,06
76	515227,41	516723,90
77	515174,71	516747,01
78	515161,84	516752,53
79	515143,97	516761,51

80	515070,58	516798,30
81	515071,10	516799,72
82	515096,10	516867,57
83	515157,64	517019,82
84	515163,19	517032,94
85	515207,30	517112,20
86	515208,77	517114,84
87	515282,53	517214,58
88	515360,40	517330,89
89	515368,05	517342,15
90	515414,45	517410,42
91	515459,07	517476,07
92	515470,04	517492,22
93	515542,94	517492,07
94	515542,02	517484,12
95	515594,37	517483,57
96	515699,64	517475,08
97	515801,11	517466,90
98	515819,74	517460,43
99	515885,71	517437,52
100	515977,05	517405,80
101	516123,36	517377,08
102	516275,36	517345,15

Załącznik Nr 5 do Zarządzenia Nr 0210/19/2012  
Regionalnego Dyrektora Ochrony Środowiska w  
Bydgoszczy  
z dnia 29 sierpnia 2012 r.

**Mapa obszarów Natura 2000 oraz znajdującego się na jego terenie rezerwatu**





Załącznik Nr 6 do Zarządzenia Nr 0210/19/2012  
Regionalnego Dyrektora Ochrony Środowiska w  
Bydgoszczy  
z dnia 29 sierpnia 2012 r.

**Działania ochronne na obszarach Natura 2000 w części pokrywającej się z rezerwatem, ze wskazaniem podmiotów odpowiedzialnych za ich wykonanie i obszarów ich wdrażania**

Lp.	Działania ochronne	Obszar wdrożenia	Podmiot odpowiedzialny za wykonanie
Nie planuje się działań dotyczących ochrony czynnej siedlisk przyrodniczych, gatunków roślin i zwierząt oraz ich siedlisk.			
Działania dotyczące monitoringu stanu przedmiotów ochrony (nie planuje się monitoringu realizacji celów działań ochronnych).			
1.	Monitoring stanu zachowania łęgowych lasów dębowo-wiązowo-jesionowych <i>Ficario-Ulmetum</i> (91F0-1), łęgów olszowo-jesionowych <i>Fraxino-Alnetum</i> (91E0-3) co 6 lat, zgodnie z metodyką Głównego Inspektoratu Ochrony Środowiska.	W granicach obszaru Natura 2000, na terenie rezerwatu przyrody.	Regionalny Dyrektor Ochrony Środowiska w Bydgoszczy
2.	Monitoring stanu populacji gatunków ptaków łęgowych bytujących w rezerwacie, stanowiących cel ochrony obszaru Natura 2000 co 3 lata, zgodnie z metodyką Głównego Inspektoratu Ochrony Środowiska.	W granicach obszaru Natura 2000, na terenie rezerwatu przyrody.	Regionalny Dyrektor Ochrony Środowiska w Bydgoszczy
Nie przewiduje się działań dotyczących uzupełnienia stanu wiedzy o przedmiotach ochrony i uwarunkowaniach ich ochrony.			

## Uzasadnienie

Dla właściwego funkcjonowania rezerwatu plan ochrony zgodnie z art. 20 ustawy z dnia 16 kwietnia 2004 roku o ochronie przyrody (Dz. U. z 2009 r. Nr 151, poz. 1220, z późn. zm.) sporządza się na okres 20 lat. Zgodnie art. 19 ust. 6 ustawy o ochronie przyrody regionalny dyrektor ochrony środowiska ustanawia w drodze zarządzenia plan ochrony dla rezerwatu przyrody, sporządzony na podstawie wytycznych zawartych w art. 20 ww. ustawy.

Projekt planu ochrony dla rezerwatu przyrody „Olszyny Rakutowskie” został zaopiniowany pozytywnie przez Nadleśnictwo Włocławek pismem znak: ZG-7323-4/12, z dnia 17 maja 2012 r.. Ponadto projekt planu został zaopiniowany pozytywnie przez Radę Gminy Baruchowo uchwałą Nr XIII.59.2011 z dnia 12 października 2011 r. oraz przez Regionalną Radę Ochrony Przyrody w Bydgoszczy uchwałą Nr 12/2012 z dnia 21 czerwca 2012 roku. Projekt zarządzenia w sprawie ustanowienia planu ochrony dla rezerwatu został uzgodniony przez Wojewodę Kujawsko-Pomorskiego pismem z dnia 27 lipca 2012 r., znak: WSRRW.II.710.25.2012.

Nadleśnictwo Włocławek pismem znak: ZG-7323-4/12, z dnia 17 maja 2012 r., zgłosiło uwagi do projektu planu ochrony dla rezerwatu „Olszyny Rakutowskie”, dotyczące wprowadzenia zapisu usuwania wyrwanych drzew wraz z karpą korzeniową z terenu rezerwatu - uwagę uwzględniono.

Obwieszczeniem z dnia 21 września 2011 r., znak: WPN.6202.70.2011.KLD, Regionalny Dyrektor Ochrony Środowiska w Bydgoszczy zawiadomił o możliwości udziału społeczeństwa w postępowaniu poprzez zapoznanie się z projektem planu ochrony i możliwości składania uwag i wniosków. Informacja została podana do publicznej wiadomości zgodnie z art. 3 ust. 1 pkt 11, art. 39 ustawy z dnia 3 października 2008 roku o udostępnianiu informacji o środowisku i jego ochronie, udziale społeczeństwa w ochronie środowiska oraz o ocenach oddziaływania na środowisko (Dz. U. Nr 199, poz.1227 z późn. zm.) i rozporządzeniem Ministra Środowiska z dnia 12 maja 2005 roku w sprawie sporządzenia projektu planu ochrony dla parku narodowego, rezerwatu przyrody i parku krajobrazowego, dokonania zmian w tym planie oraz ochrony zasobów, tworów i składników przyrody (Dz. U. Nr 94, poz. 794). Nie zgłoszono uwag w związku z udziałem społeczeństwa.

W rezerwacie nie wskazano miejsc, w których może być prowadzona działalność wytwórcza, handlowa i rolnicza, jak również nie przewidziano udostępnienia rezerwatu dla celów edukacyjnych, turystycznych, rekreacyjnych i sportowych. Na terenie rezerwatu brak jest zbiorników i cieków wodnych. W związku z powyższym w zarządzeniu nie zawarto informacji dotyczącej obszarów i miejsc udostępniania dla celów amatorskiego połowu ryb i rybactwa oraz sposobu ich udostępniania. Nie wskazano także obszarów i miejsc udostępnianych dla celów naukowych. Udostępnianie rezerwatu przyrody w celu prowadzenia badań naukowych może nastąpić po uzyskaniu zgody na podstawie art. 15 ust. 1 pkt. 24 ustawy o ochronie przyrody, na wniosek zainteresowanej strony. Wydanie stosownej decyzji na prowadzenie ww. czynności gwarantuje nadzór nad ich rodzajem i metodyką.

Przeważająca część obszarów rezerwatu podlega ochronie ścisłej. Głównym przedmiotem ochrony są tu lasy łąkowe olszowo-jesionowe *Fraxino-Alnetum*, lasy dębowo-wiązowo-jesionowe *Ficario-Ulmetum* oraz olsy porzeczkowe *Ribeso nigri-Alnetum*. Zaobserwowano, że w dojrzałych formach tych ekosystemów dochodzi do zamierania jesionu wyniosłego *Fraxinus excelsior*. Zjawisko to, najprawdopodobniej powodowane szeregiem czynników, prowadzi do znaczącego wyeliminowania tego gatunku z drzewostanów rezerwatu. Z uwagi na brak sposobów zahamowania zamierania drzew tego gatunku, zjawisko to pozostawia się naturalnym procesom ekologicznym. Lasy rezerwatu cechuje znaczne zróżnicowanie przestrzenne i wiekowe. Charakteryzują się one znacznym stopniem naturalności, co przejawia się dużą ilością martwego drewna (leżącego i stojącego), pojawiającym się odnowieniem naturalnym oraz brakiem ingerencji w procesy ekologiczne ze strony człowieka.

Zgodnie z art. 20 ust. 5 ustawy o ochronie przyrody plan ochrony dla rezerwatów przyrody w części pokrywającej się z obszarem Natura 2000, powinien uwzględniać zakres zadań ochronnych dla obszaru Natura 2000 lub zakres planu ochrony obszaru Natura 2000. Rezerwat przyrody położony jest w granicach obszaru mającego znaczenie dla Wspólnoty pn. Błota Kłócińskie PLH040031 oraz w granicach obszaru specjalnej ochrony ptaków pn. Błota Rakutowskie PLB040001. W związku z powyższym plan ochrony dla rezerwatu uwzględnia zakres planu zadań ochronnych dla ww. obszarów Natura 2000, o których mowa w art. 28 ust. 10 ustawy o ochronie przyrody i staje się planem zadań ochronnych dla obszarów Natura 2000, w granicach rezerwatu, na okres 10 lat. Dla ww. obszaru mającego znaczenie dla Wspólnoty przedmiotem ochrony w granicach rezerwatu przyrody są siedliska przyrodnicze, o których mowa w Załączniku I Dyrektywy Rady 92/43/EWG tj. łągi olszowo-jesionowe *Fraxino-Alnetum* (91E0), lasy dębowo-wiązowo-jesionowe *Ficario-Ulmetum* (91F0). Przedmiotowe zbiorowiska roślinne stanowią jednocześnie główny przedmiot ochrony rezerwatu. Nie zidentyfikowano zagrożeń dla utrzymania ww. siedlisk we właściwym stanie ochrony. Nie wskazuje się terminu sporządzenia planu ochrony dla obszarów Natura 2000 w części pokrywającej się z rezerwatem z uwagi na brak potrzeby ustanawiania planu ochrony dla tych obszarów w granicach rezerwatu.

Zgodnie ze standardowym formularzem danych dla obszaru specjalnej ochrony ptaków pn. Błota Rakutowskie PLB040001 oraz dokumentacją do planu ochrony dla rezerwatu przyrody celem ochrony przedmiotowego obszaru Natura 2000, zidentyfikowanym w granicach rezerwatu przyrody może być populacja lęgowa żurawia *Grus grus* (A127). Jednakże w standardowym formularzu danych jest on wskazany jako gatunek migrujący (populacja przelotna). Z uwagi na biologię tego gatunku nie przewiduje się aby żuraw zatrzymywał się na przelotach w lasach rezerwatu „Olszyny Rakutowskie”.

Monitoring stanu zachowania lasów lęgowych stanowiących przedmioty ochrony obszaru Natura 2000 ustalono prowadzić co 6 lat. Natomiast monitoring gatunków ptaków stanowiących przedmiot ochrony obszaru specjalnej ochrony ptaków ustalono na okres co 3 lata. Okresy te uznano za właściwe do oceny ich stanu ochrony. Wskazany przedział czasowy jest zgodny z art. 31 ustawy o ochronie przyrody.