

**ZARZĄDZENIE NR 22/0210/2011**  
**REGIONALNEGO DYREKTORA OCHRONY ŚRODOWISKA W BYDGOSZCZY**

z dnia 28 grudnia 2011 r.

**w sprawie ustanowienia planu ochrony dla rezerwatu przyrody „Cisy Staropolskie imienia  
Leona Wyczółkowskiego”**

Na podstawie art. 19 ust. 6 ustawy z dnia 16 kwietnia 2004 r. o ochronie przyrody (Dz. U. z 2009 r. Nr 151, poz. 1220, z późn. zm.<sup>1)</sup>) zarządza się, co następuje:

§ 1. 1. Ustanawia się plan ochrony dla rezerwatu przyrody „Cisy Staropolskie imienia Leona Wyczółkowskiego” zwanego dalej „rezerwatem”.

2. Rezerwat położony jest na obszarze specjalnej ochrony ptaków pn. Bory Tucholskie PLB220009, zwanym dalej obszarem Natura 2000.

§ 2. 1. Celem ochrony przyrody w rezerwacie jest zachowanie ze względów naukowych i dydaktycznych najliczniejszego na niżu stanowiska cisa pospolitego *Taxus baccata*.

2. Przyrodniczymi i społecznymi uwarunkowaniami realizacji celu ochrony, o którym mowa w ust. 1, jest:

- 1) występowanie największego i najliczniejszego w Polsce stanowiska cisa pospolitego *Taxus baccata*,
- 2) ochrona czynna poprzez przywracanie warunków środowiskowych w ekosystemie rezerwatu gwarantujących zachowanie i odtwarzanie populacji cisa pospolitego *Taxus baccata*,
- 3) występowanie mozaiki leśnych i nieleśnych siedlisk przyrodniczych,
- 4) przebieg naturalnych procesów ekologicznych we właściwie wykształconych zbiorowiskach leśnych,
- 5) renaturalizacja zniekształconych ekosystemów leśnych,
- 6) hamowanie sukcesji naturalnej poprzez usuwanie drzew i krzewów z ekosystemów nieleśnych,
- 7) eliminowanie lub ograniczanie zagrożeń antropogenicznych,
- 8) położenie rezerwatu na gruntach Skarbu Państwa zarządzanych przez Państwowe Gospodarstwo Leśne Lasy Państwowe, Nadleśnictwo Zamrzenica.

§ 3. Identyfikację oraz określenie sposobów eliminacji i ograniczania istniejących i potencjalnych zagrożeń wewnętrznych i zewnętrznych oraz ich skutków na obszarze rezerwatu przedstawia tabela stanowiąca załącznik nr 1 do zarządzenia.

§ 4. 1. Ochronie ścisłej podlegają obszary, które stanowią pododdziały Nadleśnictwa Zamrzenica, Leśnictwa Rykowisko o numerach: 210b, d, f, g, h, i, j, n, na działce ewidencyjnej nr 210LP, obręb ewidencyjny numer 13, gmina Cekcyn; wydz. 211a, 211f, na działce ewidencyjnej nr 211/1LP, obręb ewidencyjny numer 13, gmina Cekcyn; wydz. 211g-działka ewidencyjna numer 211/2LP, arkusz nr 1, obręb ewidencyjny numer 9, gmina Lniano, wskazane w załączniku nr 2 do zarządzenia.

2. Ochronie czynnej podlegają obszary, które stanowią pododdziały Nadleśnictwa Zamrzenica, Leśnictwa Rykowisko 184r, s, t, w, na działce ewidencyjnej nr 184/11LP; wydz. 210a, c, k, l, m, o, p, r; wydz. 211b, c, d na działce ewidencyjnej nr 211/1LP, gmina Cekcyn oraz jezioro Mukrz położone na działce ewidencyjnej nr 335, obręb ewidencyjny numer 13, gmina Cekcyn<sup>2)</sup> wskazane w załączniku nr 2 do zarządzenia.

§ 5. 1. Nie określa się działań ochronnych na obszarze ochrony ścisłej rezerwatu.

2. Określenie działań ochronnych na obszarze ochrony czynnej, z podaniem ich rodzaju, zakresu i lokalizacji, przedstawia tabela stanowiąca załącznik nr 3 do zarządzenia.

§ 6. 1. Wskazanie obszarów i miejsc udostępnianych dla celów edukacyjnych, turystycznych, rekreacyjnych oraz amatorskiego połowu ryb i określenie sposobów ich udostępniania zawiera załącznik nr 4 do zarządzenia.

2. Na terenie rezerwatu nie wskazuje się miejsc udostępnianych dla celów naukowych, sportowych i rybactwa.

§ 7. Na terenie rezerwatu nie wskazuje się miejsc, w których może być prowadzona działalność wytwórcza i handlowa. Działalność rolnicza może być prowadzona w oddziale 184t, 184s, 184w.

§ 8. Opis granic obszaru Natura 2000 w części pokrywającej się z rezerwatem, w postaci współrzędnych geograficznych punktów ich załamania zawiera załącznik nr 5 do zarządzenia.

§ 9. Mapę obszaru Natura 2000 oraz znajdującego się, na jego terenie rezerwatu przedstawia załącznik nr 6 do zarządzenia.

§ 10. Identyfikację istniejących i potencjalnych zagrożeń dla zachowania właściwego stanu ochrony siedlisk przyrodniczych oraz gatunków roślin i zwierząt i ich siedlisk będących przedmiotami ochrony obszaru Natura 2000 w granicach rezerwatu przyrody przedstawia tabela stanowiąca załącznik nr 7 do zarządzenia.

§ 11. Cele działań ochronnych na obszarze Natura 2000 w części pokrywającej się z rezerwatem określa załącznik nr 8 do zarządzenia.

§ 12. Działania ochronne na obszarze Natura 2000 w części pokrywającej się z rezerwatem, ze wskazaniem podmiotów odpowiedzialnych za ich wykonanie i obszarów ich wdrażania przedstawia tabela stanowiąca załącznik nr 9 do zarządzenia.

§ 13. Nie wprowadza się wskazań do zmian w istniejących studiach uwarunkowań i kierunków zagospodarowania przestrzennego gmin Cekcyn i Lniano, miejscowych planach zagospodarowania przestrzennego, planie zagospodarowania przestrzennego województwa kujawsko-pomorskiego, dotyczące eliminacji lub ograniczenia zagrożeń wewnętrznych lub zewnętrznych, niezbędnych dla utrzymania lub odtworzenia właściwego stanu ochrony siedlisk przyrodniczych oraz gatunków roślin i zwierząt, dla których ochrony wyznaczono obszary Natura 2000.

§ 14. Wprowadza się następujące ustalenia do studiów uwarunkowań i kierunków zagospodarowania przestrzennego gminy Cekcyn i Lniano, miejscowych planów zagospodarowania przestrzennego, planu zagospodarowania przestrzennego województwa kujawsko-pomorskiego, dotyczących eliminacji lub ograniczenia zagrożeń w rezerwacie wewnętrznych lub zewnętrznych:

- 1) na działkach przylegających do rezerwatu, obręb ewidencyjny 13, gmina Cekcyn działki numer: 212LP, 213/4LP, 185/3LP, 184/12LP wykorzystywać ich teren zgodnie z przeznaczeniem określonym w ewidencji gruntów obowiązującej w dniu wejścia w życie przedmiotowego zarządzenia.
- 2) na działkach przylegających do rezerwatu, obręb ewidencyjny numer 9, gmina Lniano, numer: 32/1, 39, 40, 41, 42, 44/5, 48/1, 49/1, 50/1, 63/1, 63/2, 68/4, 71, 94/1, 96/1, 102, 111/1, 110/1, 109, 108, 107, 106, 105, 103, 104/2, 104/1, 124, 202, 203, 204, 265, 200, 186, 184, 175, 176, 168, 143, 144, 142, wykorzystywać teren zgodnie z przeznaczeniem określonym w ewidencji gruntów obowiązującej w dniu wejścia w życie przedmiotowego zarządzenia.
- 3) Na działce 184/14LP, obręb ewidencyjny numer 13, gmina Cekcyn, stanowiącej otulinę rezerwatu, nie prowadzić prac melioracyjnych zagrażających obniżeniu się poziomu wód gruntowych w granicach istniejącej sieci rowów melioracyjnych.

**§ 15.** Zarządzenie wchodzi w życie po upływie 14 dni od dnia ogłoszenia w Dzienniku Urzędowym Województwa Kujawsko-Pomorskiego<sup>3)</sup>.

---

- <sup>1)</sup> Zmiany tekstu jednolitego wymienionej ustawy zostały ogłoszone w Dz. U. z 2009 r. Nr 157, poz. 1241 i Nr 215, poz. 1664, z 2010 r. Nr 76, poz. 489 i Nr 119, poz. 804 oraz z 2011 r. Nr 34, poz. 170 i Nr 94, poz. 549.
- <sup>2)</sup> Pododdziały leśne wymienione w zarządzeniu określono na podstawie Planu Urządzenia Lasu Nadleśnictwa Zamrzenia na okres 2006 - 2015
- <sup>3)</sup> Na podstawie art. 157 ustawy z dnia 16 kwietnia 2004 roku o ochronie przyrody (Dz. Urz. z 2009 r., Nr 151, poz. 1220 ze zm.) traci moc pkt 2 § 1 rozporządzenia Wojewody Kujawsko-Pomorskiego Nr 246/00 z dnia 7 grudnia 2000 roku w sprawie zatwierdzenia planów ochrony dla rezerwatów przyrody (Dz. Urz. Woj. Kuj.-Pom. Nr 3, poz. 23).

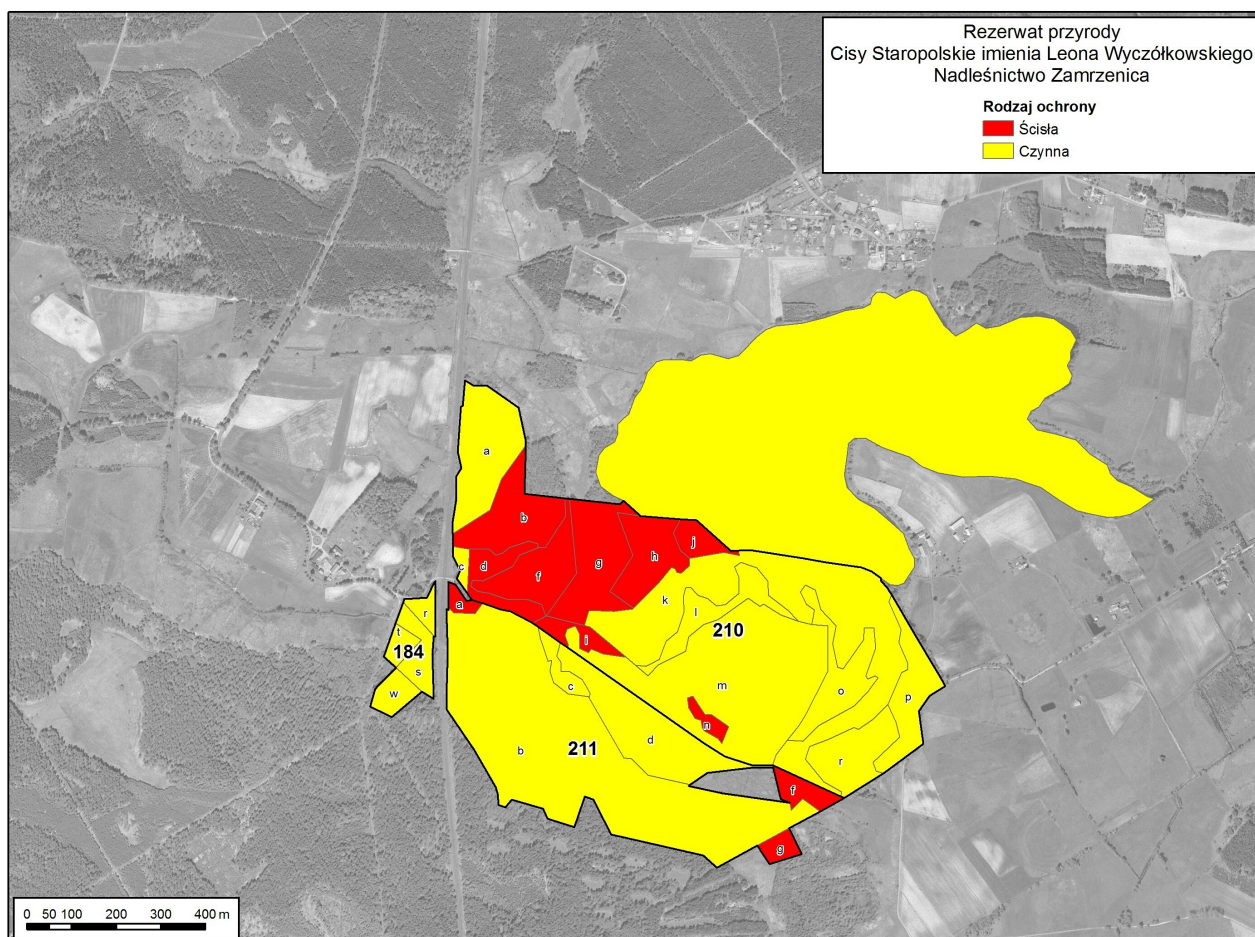
**Identyfikacja oraz określenie sposobów eliminacji lub ograniczania istniejących i potencjalnych zagrożeń wewnętrznych i zewnętrznych oraz ich skutków na obszarze rezerwatu**

Lp.	Identyfikacja zagrożeń wewnętrznych i zewnętrznych	Sposoby eliminacji lub ograniczania istniejących i potencjalnych zagrożeń wewnętrznych i zewnętrznych oraz ich skutków
1.	Brak optymalnych warunków świetlnych dla swobodnego rozwoju koron poszczególnych cisów pospolitych <i>Taxus baccata</i> w rezerwacie. Nadmierne ocienienie cisów przyczyną zubożonego obradzania nasionami i zmniejszanie się potencjału banku genów w glebie.	Stopniowe, kontrolowane obrączkowanie pojedynczych drzew liściastych nadmierne ocieniających korony cisów oraz dno lasu, w którym powinny wschodzić i rozwijać się siewki tego gatunku.
2.	Zamieranie siewek cisa pospolitego w rezerwacie.	Brak wystarczająco zbadanych i jednoznacznie określonych czynników i przyczyn zamierania siewek cisa pospolitego, które nie dożywają czwartego roku życia od momentu ich wschodu. Wprowadzanie co najmniej czteroletnich sadzonek cisa pospolitego, w wyznaczone miejsca w rezerwacie.
3.	Ubożenie składu gatunkowego ekosystemów leśnych rezerwatu z uwagi na zamieranie osobników dojrzałych cisa pospolitego oraz brak odnowień naturalnych tego gatunku rokujących osiągnięcie dojrzałości.	Zbiór siewek cisa pospolitego stanowiących nie więcej niż 1/2 ich zasobów w danym roku. Wprowadzanie cisa pospolitego poprzez sadzenie sadzonek wyhodowanych z zebranych siewek w rezerwacie.
4.	Uszkodzanie drzew z gatunku cisa pospolity <i>Taxus baccata</i> przez zwierzęta roślinożerne.	Zabezpieczanie drzew indywidualnie lub grupowo przed uszkodzeniami mechanicznymi.
5.	Zubożony skład gatunkowy ekosystemów leśnych-porolnych.	Renaturalizacja zbiorowisk zastępczych poprzez stopniowe wprowadzanie drzew charakterystycznych dla ekosystemów leśnych.
6.	Sukcesja ekologiczna na terenach zbiorowisk nieleśnych.	Hamowanie sukcesji poprzez usuwanie drzew i krzewów.
7.	Antropopresja	Utrzymywanie szlaków edukacyjnych, turystycznych i rekreacyjnych. Wykonanie i zamontowanie tablic informacyjnych. Wymiana lub wykup gruntów w celu ujednoczenia ochronnego charakteru obszaru. Powiększenie otuliny rezerwatu o tereny przyległe

		i sąsiadujące z rezerwatem w południowej części rezerwatu, w granicach gminy Lniano, obręb ewidencyjny numer 09.
--	--	--

Załącznik Nr 2 do Zarządzenia Nr 22/0210/2011  
Regionalnego Dyrektora Ochrony Środowiska w Bydgoszczy  
z dnia 28 grudnia 2011 r.

**Wskazanie terenów objętych ochroną ścisłą lub czynną na obszarze rezerwatu**



**Określenie działań ochronnych na obszarze ochrony czynnej, z podaniem ich rodzaju, zakresu i lokalizacji**

Lp.	Rodzaj działań ochronnych	Zakres działań ochronnych	Lokalizacja działań ochronnych <sup>1)</sup>
1.	Stopniowe, kontrolowane obrączkowanie pojedynczych drzew liściastych nadmiernie ocieniających korony cisów oraz dno lasu.	Wyznaczanie pojedynczych drzew do zaobrączkowania w okresie wegetacyjnym na podstawie analizy określającej stopień zacieniania cisów przez korony drzew liściastych, oraz oceny tego zacienienia na gruncie. Pozostawianie wszystkich obumarłych drzew liściastych na skutek działania ochronnego na terenie rezerwatu.	oddział 210
2.	Zbiór siewek cisa pospolitego <i>Taxus baccata</i> stanowiący nie więcej niż 1/2 ich zasobów w danym roku.	Zbiór siewek z miejsc cechujących się ich wysokim zagęszczeniem w okresie od sierpnia do października.	oddział 210
3.	Sadzenie cisa pospolitego na wybranych powierzchniach w rezerwacie.	Powierzchnie, na których planuje się posadzenia sadzonkami cisa pospolitego należy zabezpieczyć przed presją ze strony zwierzyny, najlepiej poprzez gradzenie. Każda powierzchnia wymaga raz w roku sprawdzenia udatności dokonanej czynności tj. policzenia liczby żywych sadzonek gatunku i określenia ich zdrowotności.	oddziały 210a, 210c, 211c, 211f
4.	Hamowanie sukcesji poprzez usuwanie drzew i krzewów.	Usuwanie w okresie jesienno-zimowym zadrzewień i zakrzaczeń z otwartych zbiorowisk bagiennych, według potrzeb.	oddziały 210m, 211b
5.	Wykaszenie łąk.	Wykaszenie raz w roku.	oddział 184t, s, w
6.	Utrzymywanie szlaków edukacyjnych, turystycznych i rekreacyjnych.	Wykonanie i zamontowanie tablic informacyjnych.	W rezerwacie od strony jeziora Mukrz oraz wsi: Cisiny, Wierzchlas.

<sup>1)</sup> Plan Urządzenia Lasu Nadleśnictwa Zamrzenica na okres 2006 - 2015

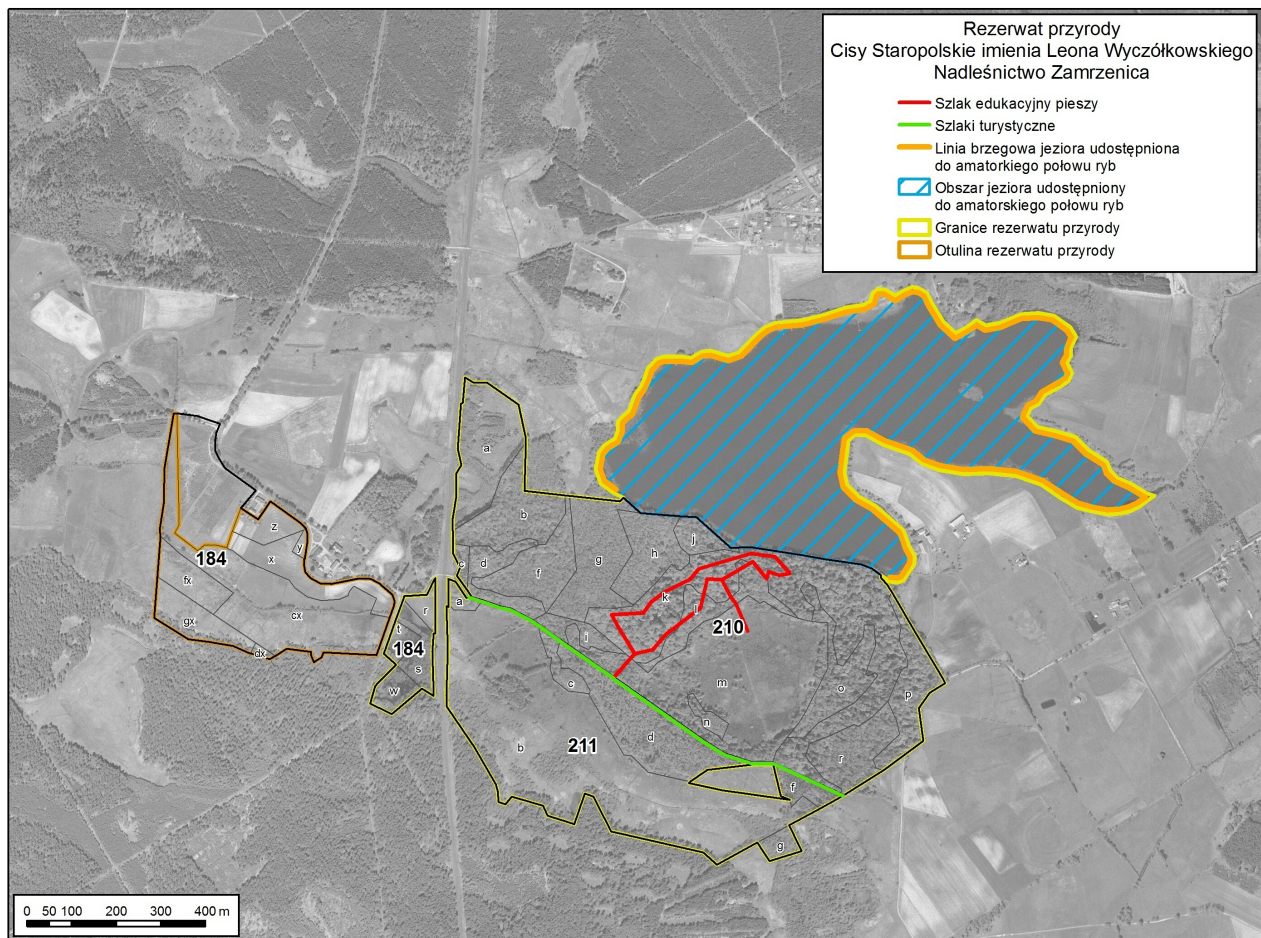
Załącznik Nr 4 do Zarządzenia Nr 22/0210/2011

Regionalnego Dyrektora Ochrony Środowiska w Bydgoszczy  
z dnia 28 grudnia 2011 r.

**Wskazanie obszarów i miejsc udostępnianych dla celów edukacyjnych, turystycznych, rekreacyjnych oraz amatorskiego połowu ryb oraz określenie sposobów ich udostępniania**

<b>Lp.</b>	<b>Cel udostępniania</b>	<b>Obszar, miejsce udostępniania<sup>1)</sup></b>	<b>Sposób udostępniania</b>
1.	Edukacja	Ścieżka edukacyjna (oddz. 122 k, l, m). Kładka na torfowisku w wydz. 210 m	Ruch pieszy.
2.	Turystyka, rekreacja	Szlak turystyczny zielony, żółty i czarny po drodze leśnej w oddz. 211.	Ruch pieszy lub rowerowy.
3.	Amatorski połów ryb	Jezioro Mukrz-działka ewidencyjna numer 335, obręb geodezyjny nr 13 (Wysoka), gmina Cekcyn.	Połów ryb dozwolony wędkami z brzegu jeziora sąsiadującego z terenami nie objętymi ochroną rezerwatową lub z łódki, od wschodu do zachodu słońca. Obowiązuje bezwzględny zakaz używania łodzi z napędem silników spalinowych.





<sup>1)</sup> Plan Urządzenia Lasu Nadleśnictwa Zamrzenica na okres 2006 - 2015

Załącznik Nr 5 do Zarządzenia Nr 22/0210/2011

Regionalnego Dyrektora Ochrony Środowiska w Bydgoszczy  
z dnia 28 grudnia 2011 r.

**Opis granic obszaru Natura 2000 w części pokrywającej się z rezerwatem, w postaci  
współrzędnych geograficznych punktów ich załamania**

Nr	PUWG 1992	
	X	Y
1	441853,26	627873,12
2	441833,32	627880,64
3	441815,77	627951,60
4	441771,71	627951,97
5	441667,83	627939,54
6	441629,88	627912,90
7	441626,47	627910,51
8	441701,91	627893,76
9	441853,26	627873,12
10	441059,40	628245,98
11	441056,25	628245,87
12	441055,44	628245,84
13	441052,68	628205,47
14	441055,80	628105,03
15	441028,92	628122,15
16	440964,08	628066,97
17	440961,40	628064,69
18	440945,19	628072,65
19	440913,60	628088,17
20	440924,40	628127,82
21	440971,37	628175,47
22	440943,28	628199,93
23	440970,26	628274,84
24	440987,12	628321,67
25	440989,62	628328,63

26	441040,29	628331,99
27	441057,37	628367,63
28	441059,49	628369,34
29	441059,40	628245,98
30	441258,79	628564,37
31	441349,40	628554,83
32	441359,10	628553,80
33	441472,39	628541,87
34	441480,21	628549,70
35	441457,23	628560,27
36	441429,09	628580,98
37	441418,18	628612,41
38	441424,89	628651,34
39	441437,59	628666,99
40	441461,14	628681,54
41	441468,52	628699,67
42	441468,52	628721,14
43	441480,60	628733,90
44	441492,68	628743,97
45	441506,11	628780,21
46	441519,19	628798,00
47	441526,58	628815,45
48	441533,96	628838,27
49	441554,10	628860,42
50	441571,55	628865,79
51	441610,48	628865,12
52	441631,29	628862,43

53	441654,11	628875,86
54	441674,91	628878,54
55	441715,19	628867,13
56	441738,68	628875,19
57	441779,62	628917,47
58	441799,09	628932,91
59	441821,24	628940,96
60	441879,63	628947,00
61	441929,97	628959,09
62	441976,95	628975,19
63	442016,55	628981,24
64	442033,33	628989,96
65	442037,36	629006,07
66	442048,77	629016,81
67	442068,24	629015,47
68	442089,04	629002,71
69	442108,84	629014,46
70	442127,64	629021,84
71	442144,42	629017,82
72	442160,53	629008,42
73	442172,14	628984,76
74	442197,29	628943,13
75	442224,17	628918,85
76	442248,46	628931,86
77	442271,01	628947,47
78	442291,82	628935,33
79	442321,30	628940,53

80	442369,00	628960,48
81	442409,76	628963,08
82	442444,45	628957,01
83	442480,87	628931,86
84	442494,79	628910,42
85	442482,70	628883,58
86	442482,70	628866,80
87	442474,65	628852,03
88	442485,39	628829,21
89	442478,68	628811,76
90	442459,64	628798,66
91	442424,64	628779,20
92	442410,55	628758,40
93	442393,10	628749,67
94	442385,04	628732,22
95	442407,19	628708,06
96	442448,14	628698,66
97	442493,11	628685,24
98	442524,65	628654,36
99	442563,58	628629,53
100	442570,30	628610,06
101	442586,68	628594,51
102	442617,28	628581,20
103	442654,20	628558,38
104	442669,63	628553,68
105	442636,07	628528,85
106	442615,94	628519,45

107	442593,79	628514,08
108	442565,60	628512,07
109	442529,35	628518,78
110	442495,12	628527,50
111	442458,31	628549,92
112	442415,25	628579,19
113	442358,50	628598,77
114	442300,49	628604,05
115	442242,22	628602,48
116	442186,02	628611,85
117	442149,45	628625,50
118	442121,84	628647,41
119	442060,91	628668,05
120	442021,92	628689,93
121	441998,79	628689,29
122	441984,82	628677,76
123	441980,98	628652,35
124	441974,94	628606,03
125	441981,65	628579,19
126	442007,16	628552,34
127	442042,92	628532,07
128	442070,59	628509,05
129	442107,50	628476,83
130	442120,26	628441,25
131	442133,01	628418,43
132	442131,67	628400,31
133	442121,84	628384,64

134	442108,84	628364,74
135	442094,75	628359,37
136	442077,30	628361,38
137	442057,27	628375,83
138	442057,53	628369,73
139	442072,26	628353,11
140	442080,76	628338,73
141	442131,97	628252,03
142	442194,70	628145,91
143	442200,81	628134,22
144	442165,80	628112,08
145	442141,81	628077,60
146	442152,08	628005,14
147	442069,94	627943,53
148	442062,79	627939,00
149	441975,02	627883,42
150	441971,80	627881,39
151	441921,30	627853,80
152	441851,55	627815,69
153	441879,82	627758,03
154	441807,75	627735,62
155	441780,13	627776,66
156	441689,43	627727,10
157	441658,94	627754,89
158	441498,26	627791,11
159	441481,07	627794,99
160	441452,78	627801,36

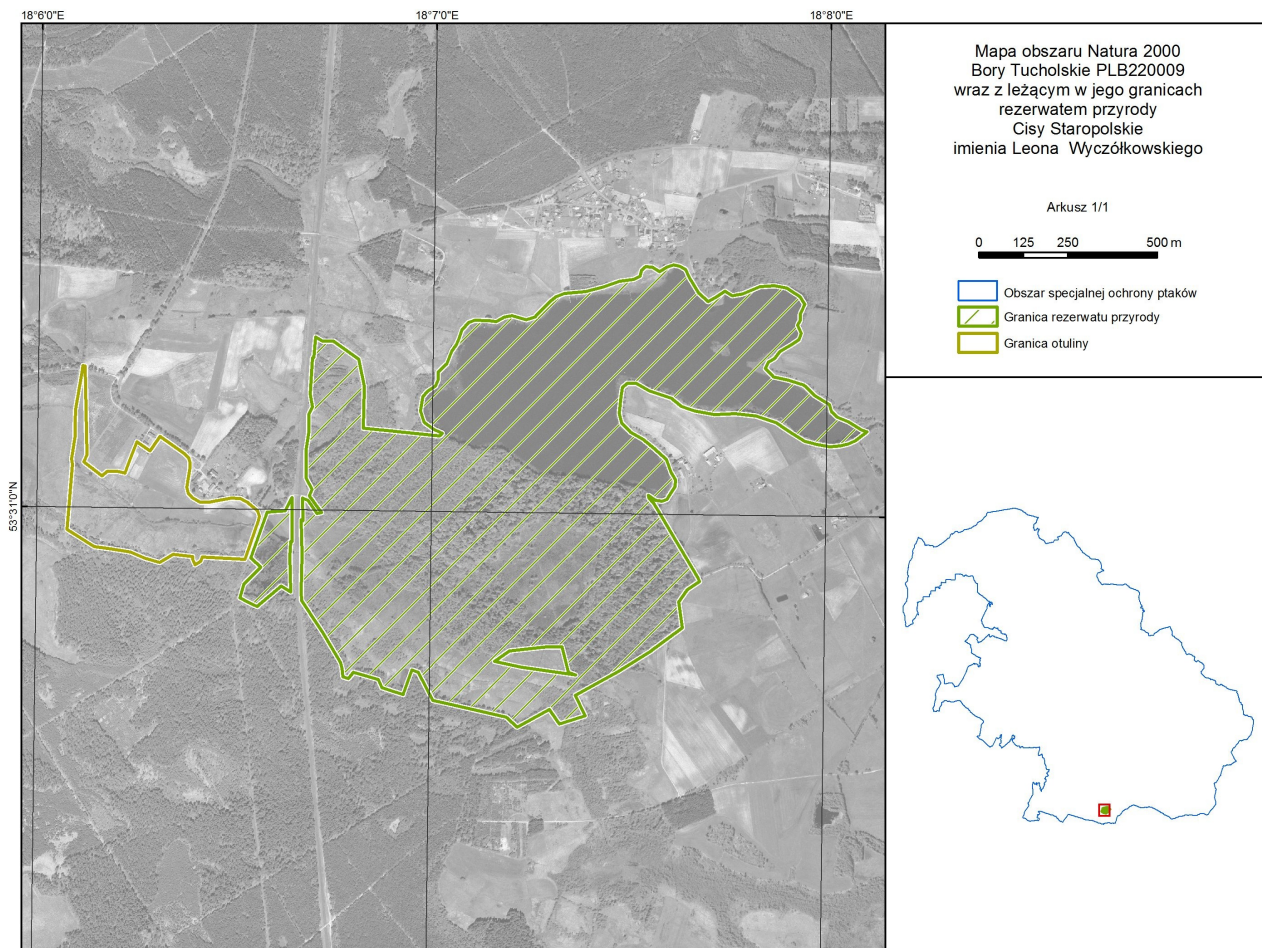
161	441413,05	627879,62
162	441394,22	627886,47
163	441370,36	627818,72
164	441370,19	627818,25
165	441365,13	627819,85
166	441310,93	627836,99
167	441300,49	627859,96
168	441230,55	627879,91
169	441216,13	627862,72
170	441201,27	627867,80
171	441198,78	627892,03
172	441195,08	627907,18
173	441145,88	627991,22
174	441085,27	628081,23
175	441083,99	628105,94
176	441086,97	628209,59
177	441084,09	628307,08
178	441089,39	628304,67
179	441089,31	628309,49
180	441088,33	628367,71
181	441104,29	628361,61
182	441129,01	628325,41
183	441141,20	628327,35
184	441130,45	628342,20
185	441106,99	628374,62
186	441114,70	628392,89
187	441098,87	628424,00

188	441098,75	628447,18
189	441098,60	628475,82
190	441098,46	628504,25
191	441106,65	628553,93
192	441106,45	628603,89
193	441116,99	628623,18
194	441109,46	628658,80
195	441116,70	628760,38
196	441120,62	628762,05
197	441125,10	628819,33
198	441144,13	628808,13
199	441174,29	628807,74
200	441245,59	628757,65
201	441261,71	628682,23
202	441261,51	628673,76
203	441258,79	628564,37



Załącznik Nr 6 do Zarządzenia Nr 22/0210/2011  
Regionalnego Dyrektora Ochrony Środowiska w Bydgoszczy  
z dnia 28 grudnia 2011 r.

**Mapa obszaru Natura 2000 oraz znajdującego się na jego terenie rezerwatu**



Załącznik Nr 7 do Zarządzenia Nr 22/0210/2011  
Regionalnego Dyrektora Ochrony Środowiska w Bydgoszczy  
z dnia 28 grudnia 2011 r.

**Identyfikacja istniejących i potencjalnych zagrożeń dla zachowania właściwego stanu ochrony siedlisk przyrodniczych oraz gatunków roślin i zwierząt i ich siedlisk będących przedmiotami ochrony obszarów Natura 2000 w granicach rezerwatu przyrody**

<b>Lp.</b>	<b>Przedmiot ochrony obszarów Natura 2000</b>	<b>Opis zagrożenia</b>
1.	Błotniak stawowy <i>Circus aeruginosus</i>	Brak zdefiniowanych zagrożeń.
2.	Bielik <i>Haliaeetus albicilla</i>	Brak zdefiniowanych zagrożeń.
3.	Kania czarna <i>Milvus migrans</i>	Brak zdefiniowanych zagrożeń.

Załącznik Nr 8 do Zarządzenia Nr 22/0210/2011  
Regionalnego Dyrektora Ochrony Środowiska w Bydgoszczy  
z dnia 28 grudnia 2011 r.

**Cele działań ochronnych na obszarach Natura 2000 w części pokrywającej się z rezerwatem**

<b>Lp.</b>	<b>Przedmiot ochrony obszarów Natura 2000</b>	<b>Cele działań ochronnych</b>
1.	Błotniak stawowy <i>Circus aeruginosus</i>	Wyznaczenie celów działań ochronnych możliwe po wcześniejszym zbadaniu statusu gatunku w rezerwacie.
2.	Bielik <i>Haliaeetus albicilla</i>	Wyznaczenie celów działań ochronnych możliwe po wcześniejszym zbadaniu statusu gatunku w rezerwacie.
3.	Kania czarna <i>Milvus migrans</i>	Wyznaczenie celów działań ochronnych możliwe po wcześniejszym zbadaniu statusu gatunku w rezerwacie.

**Działania ochronne na obszarach Natura 2000 ze wskazaniem podmiotów odpowiedzialnych  
za ich wykonanie i obszarów ich wdrażania**

Lp.	Działania ochronne	Obszar wdrożenia	Podmiot odpowiedzialny za wykonanie
Nie określa się działań dotyczących ochrony czynnej siedlisk przyrodniczych, gatunków roślin i zwierząt oraz ich siedlisk.			
Działania dotyczące monitoringu stanu przedmiotów ochrony oraz monitoringu realizacji celów działań ochronnych.			
1.	Monitoring stanu populacji gatunków ptaków bytujących w rezerwacie, stanowiących cel ochrony obszaru Natura 2000, co 3 lata.	W granicach obszaru Natura 2000, na terenie rezerwatu.	Regionalny Dyrektor Ochrony Środowiska w Bydgoszczy
Działania dotyczące uzupełnienia stanu wiedzy o przedmiotach ochrony i uwarunkowaniach ich ochrony.			
2.	Uzupełnienie stanu wiedzy o liczebności populacji ptaków bytujących w rezerwacie, stanowiących cel ochrony obszaru Natura 2000 tj. bielik <i>Haliaeetus albicilla</i> , kania czarna <i>Milvus migrans</i> , błotniak stawowy <i>Circus aeruginosus</i> oraz uwarunkowaniach ich ochrony.	W granicach obszaru Natura 2000, na terenie rezerwatu przyrody.	Regionalny Dyrektor Ochrony Środowiska w Bydgoszczy

## Uzasadnienie

Plan ochrony dla rezerwatu „Cisy Staropolskie imienia Leona Wyczółkowskiego” jest dokumentem określającym sposoby ochrony najliczniejszego na niżu stanowiska cisa pospolitego *Taxus baccata*. Dla właściwego funkcjonowania rezerwatu plan ochrony zgodnie z art. 20 ustawy z dnia 16 kwietnia 2004 roku o ochronie przyrody (Dz. U. z 2009 r. Nr 151, poz. 1220, z późn. zm.) sporządza się na okres 20 lat. Zgodnie art. 19 ust. 6 ustawy o ochronie przyrody regionalny dyrektor ochrony środowiska ustanawia w drodze zarządzenia plan ochrony dla rezerwatu przyrody, sporządzony na podstawie wytycznych zawartych w art. 20 ww. ustawy.

Projekt planu ochrony dla rezerwatu przyrody „Cisy Staropolskie imienia Leona Wyczółkowskiego” został zaopiniowany przez Nadleśnictwo Zamrzenia pismem z dnia 07 listopada 2011 r., znak: ZG-4-732-43/11, Radę Gminy Cekcyn uchwałą Nr X/83/11, z dnia 23 listopada 2011 r., Radę Gminy Lniano uchwałą Nr X/77/2011, z dnia 27 października 2011 r., Regionalną Radę Ochrony Przyrody w Bydgoszczy uchwałą Nr 15/2010, z dnia 11 października 2010 r. Przewodniczący Regionalnej Rady Ochrony Przyrody w Bydgoszczy, w piśmie z dnia 17 października 2011 r., po zapoznaniu się z projektem przedmiotowego zarządzenia, w którym uwzględniono uwagi Ministra Środowiska przekazane pismem z dnia 8 kwietnia 2011 roku, znak: DP-074-54/8359/10/GD i z protokołem z posiedzenia ww. Rady dotyczącym opiniowania projektu planu poinformował, że wprowadzone zmiany mają charakter porządkujący zapisy i nie dotyczą przedmiotów spraw opiniowanych przez Członków Rady, w tym nie obejmują merytorycznej strony zagadnień diskutowanych na posiedzeniach Regionalnej Rady Ochrony Przyrody. Projekt niniejszego zarządzenia został uzgodniony przez Wojewodę Kujawsko-Pomorskiego postanowieniem z dnia 20 grudnia 2011 r., znak: WSRRW.II.6638.19E.2011.

Obwieszczeniem z dnia 13 października 2011 r., znak: WPN.6202.83.2011.NG Regionalny Dyrektor Ochrony Środowiska w Bydgoszczy zawiadomił o możliwości udziału społeczeństwa w postępowaniu poprzez zapoznanie się z projektem planu ochrony i możliwość składania uwag i wniosków. Informacja została podana do publicznej wiadomości zgodnie z art. 3 ust. 1 pkt 11, art. 39 ustawy z dnia 3 października 2008 roku o udostępnianiu informacji o środowisku i jego ochronie, udziale społeczeństwa w ochronie środowiska oraz o ocenach oddziaływania na środowisko (Dz. U. Nr 199, poz. 1227 z późn. zm.) i rozporządzeniem Ministra Środowiska z dnia 12 maja 2005 roku w sprawie sporządzenia projektu planu ochrony dla parku narodowego, rezerwatu przyrody i parku krajobrazowego, dokonania zmian w tym planie oraz ochrony zasobów, tworów i składników przyrody (Dz. U. Nr 94, poz. 794). W związku z udziałem społeczeństwa Okręg Polskiego Związku Wędkarskiego w Bydgoszczy wniósł następujące uwagi do treści załącznika nr 3 projektu zarządzenia tj. 1. zmianę użycia określenia "wędka" na "wędkę", gdyż amatorski połów ryb dopuszcza możliwość łowienia z dwóch wędek. Odpowiedź: uwaga uwzględniona 2. zapis dotyczący połowów od wschodu do zachodu słońca zaproponowano zmienić w formie "zakaz połowu ze sprzętu pływającego w porze nocnej (od zmierzchu do świtu) z wyjątkiem okresu od 1 czerwca do 30 września. Odpowiedź: Jezioro Mukrz wraz z jego linią brzegową mogą być miejscem bytowania (w tym miejscem lęgowym i żerowania) wielu gatunków ptaków objętych ochroną oraz stanowiących przedmioty ochrony obszaru Natura 2000 pn. Bory Tucholskie. Połów ryb w porze nocnej w trzcinowiskach lub na jeziorze może powodować płoszenie ptactwa wodnego lub nawet porzucenie lęgów. W związku z powyższym Regionalny Dyrektor Ochrony Środowiska w Bydgoszczy mając na uwadze wymogi ochrony gatunków ptaków objętych ochroną prawną, dla których przedmiotowe jezioro może stanowić potencjalne miejsce lęgowe lub żerowania nie uwzględnił ww. uwagi. Umożliwienie rozpoczęcia połowu ryb od wschodu do zachodu słońca jest terminem precyzyjnym (określonym dla każdego dnia w obowiązującym na dany rok kalendarzu) i nie prowadzącym do nadużyć w tym zakresie. Kujawsko-Pomorski Zarząd Melioracji i Urządzeń Wodnych we Włocławku, Biuro Terenowe w Świeciu nad Wisłą pismem z dnia 04 listopada



2011 r., znak: BTŚ-7036-1/40/2011 poinformował, że z jeziora Mukrz wypływa ciek wodny o nazwie Struga Mukrz-Ostrowite zaliczana do "śródlądowych wód powierzchniowych stanowiących własność publiczną, istotnych dla regulacji stosunków wodnych na potrzeby rolnictwa. Przekazane dane nie zostały potraktowane jako uwaga lecz informacja o stanie faktycznym. W przypadku planowania prac konserwacyjnych w obrębie ww. Strugi konieczne jest rozpatrzenie ich wpływu na poziom wody w jeziorze Mukrz na podstawie odrębnych przepisów prawa.

W rezerwacie nie wskazano miejsc, w których może być prowadzona działalność wytwórcza i handlowa. Określono natomiast obszar, w którym może być prowadzona działalność rolnicza, polegająca na jednorocznym koszeniu łąk. W granicach rezerwatu „Cisy Staropolskie imienia Leona Wyczółkowskiego” znajduje się jezioro Mukrz (działka ewid. o numerze 335, obręb Wysoka, o powierzchni 45,33 ha). Brak jest przeciwwskazań do prowadzenia amatorskiego połowu ryb w obrębie przedmiotowego jeziora, na zasadach przedstawionych w załączniku nr 3 ww. zarządzenia. W rezerwacie nie wskazano obszarów i miejsc udostępnianych dla celów naukowych i sportowych. Udostępnianie rezerwatu przyrody w celu prowadzenia badań naukowych może nastąpić po uzyskaniu zgody na podstawie art. 15 ust. 1 pkt. 24 ustawy o ochronie przyrody, na wniosek zainteresowanej strony. Wydanie stosownej decyzji na prowadzenie ww. czynności gwarantuje nadzór nad ich rodzajem i metodyką. Przedmiotowy rezerwat jest bardzo znanym obiektem przyrodniczym, który z uwagi na występujące w nim stanowisko cisa pospolitego cieszy się ogromnym zainteresowaniem ze strony społeczeństwa. Mając powyższe na uwadze na terenie rezerwatu udostępniono dla celów edukacyjnych i turystycznych, a także rekreacji ścieżki i szlaki, których przebieg określa tabela oraz mapa stanowiące załącznik nr 4 przedmiotowego zarządzenia.

Jednym z najważniejszych zagrożeń w rezerwacie jest zamieranie siewek cisa pospolitego *Taxus baccata*, które nie dożywają czwartego roku życia od momentu ich wschodu. Najliczniejsze stanowisko cisa pospolitego obejmuje oddział 210 k, l, o, p, r. Jednakże w oddziale tym występują tylko dojrzałe osobniki, brak jest natomiast odnowień zapewniających trwałość cisowego gaju. W związku z powyższym w ww. wydzieleniach wprowadzono ochronę czynną, której zadaniem będzie podjęcie działań ochronnych wpływających na zmianę dotychczas panujących warunków świetlnych w rezerwacie. Planowany zabieg ochronny ma na celu umiarkowane odsłonięcie koron cisów, które przez wiele lat pozostawały w pełnym zacienieniu, tworzonym przez gatunki drzew liściastych takich jak grab czy klon jawor, górujących nad cisami. Efekt ten zostanie uzyskany na skutek zaobrączkowania ekspansywnych drzew liściastych, który stopniowo prowadzi do uschnięcia drzewa, bezpośrednio zacieniającego korony cisów jak i dno lasu. Drzewa zostaną wybrane na skutek prowadzonych analiz przestrzennych oraz weryfikacji ich wyników na gruncie. Działanie nie będzie prowadzone jednorazowo, lecz stopniowo w pewnych interwałach czasowych, podczas których będą trwały obserwacje zmian zachodzących w rezerwacie pod wpływem opisanego działania. Celem zabiegu jest poprawienie stanu ulistnienia i rozwoju koron dojrzałych osobników cisa pospolitego, a także pośredni wpływ na zwiększenie obradzania nasion, stanowiących potencjał rozmnożeniowy.

Obszar rezerwatu to również wiele ekosystemów leśnych, które wcześniej stanowiły tereny rolnicze, lasy wilgotne lub ekosystemy bagienne. Z uwagi na zamieranie siewek cisa pospolitego w rezerwacie wskazuje się na możliwość zbioru tych siewek z miejsc o ich wysokim zagęszczeniu, w celu późniejszego podsadzania co najmniej czteroletnich sadzonek cisa, w wybranych miejscach, w granicach rezerwatu. W oddziale 210m znajduje się torfowisko o pow. blisko 10 ha. Z uwagi na jego wielkość i znaczenie, w zakresie utrzymywania rezerwuaru wody poddaje się je ochronie czynnej, w celu zahamowania sukcesji naturalnej, ze strony lekkonasiennych gatunków drzew. W oddziale 184 t, s, w znajdują się grunty, które zanim zostały włączone do rezerwatu stanowiły pastwiska. Obecnie zezwala się na koszenie ww. łąk, w celu zachowania nieleśnego charakteru obszaru.

Zmiany w zarządzeniu nr 35/2010 Regionalnego Dyrektora Ochrony Środowiska w Bydgoszczy z dnia 3 listopada 2010 r. w sprawie ustanowienia planu ochrony dla rezerwatu przyrody „Cisy Staropolskie imienia Leona Wyczółkowskiego” jest niezbędne z uwagi na konieczność uwzględnienia uwag Ministra Środowiska przesłanych pismem z dnia 8 kwietnia 2011 roku, znak: DP-074-54/8359/10/GD. Nie wprowadzono ustaleń i wskazań do zmian dla studiów uwarunkowań i kierunków zagospodarowania przestrzennego gmin Cekcyn i Lniano, miejscowych planów zagospodarowania przestrzennego województwa kujawsko-pomorskiego, dotyczących eliminacji lub ograniczenia zagrożeń zewnętrznych i wewnętrznych i nie poruszono kwestii będących w zakresie kompetencji organów ochrony środowiska określonych w odrębnych aktach rangi ustawowej. Jednocześnie z uwagi na powyższe dodatkowe ustalenia do planu zagospodarowania przestrzennego gmin Cekcyn i Lniano zostały przedstawione w formie wskazań i zaleceń, za wyjątkiem terenu stanowiącego otulinę rezerwatu. Ponadto usunięto zapisy dotyczące spraw uregulowanych w ustawie o ochronie przyrody, tj. udostępniania rezerwatu w celu badań naukowych, odpowiednio za zgodą Regionalnego Dyrektora Ochrony Środowiska w Bydgoszczy (określone w art. 15 ust. 1 pkt. 24 ustawy o ochronie przyrody) oraz rozszerzono § 2 zarządzenia, precyzyjnie określając przyrodnicze i społeczne uwarunkowania realizacji celu ochrony ww. rezerwatu przyrody. W przedmiotowym planie ochrony, zgodnie z uwagami Ministra Środowiska uściślono także zakres i sposób prowadzenia działań z zakresu ochrony czynnej.

Zgodnie z art. 20 ust. 5 ustawy o ochronie przyrody plan ochrony dla rezerwatów przyrody w części pokrywającej się z obszarem Natura 2000, powinien uwzględniać zakres zadań ochronnych dla obszaru Natura 2000 lub zakres planu ochrony obszaru Natura 2000. Rezerwat przyrody położony jest na obszarze specjalnej ochrony ptaków pn. Bory Tucholskie PLB220009. W związku z powyższym plan ochrony dla rezerwatu przyrody „Cisy Staropolskie imienia Leona Wyczółkowskiego” uwzględnia zakres planu zadań ochronnych dla obszaru Natura 2000, o którym mowa w art. 28 ust. 10 ustawy o ochronie przyrody i staje się planem zadań ochronnych dla ww. obszarów Natura 2000, w granicach rezerwatu, na okres 10 lat. Na podstawie dokumentacji do planu ochrony, standardowych formularzy danych dla ww. obszarów Natura 2000, a także dokonanych oględzin w terenie, zdefiniowano cele ochrony przedmiotowych obszarów Natura 2000 w granicach rezerwatu. Nie wskazuje się terminu sporządzenia planu ochrony dla obszaru Natura 2000 w części pokrywającej się z rezerwatem przyrody z uwagi na brak potrzeby ustanawiania planu ochrony dla obszaru Natura 2000 w granicach rezerwatu.

Zgodnie ze standardowym formularzem danych dla ww. obszaru specjalnej ochrony ptaków oraz na podstawie dokumentacji do planu ochrony dla rezerwatu przyrody celami ochrony przedmiotowego obszaru Natura 2000, zidentyfikowanymi w granicach rezerwatu przyrody są: bielik *Haliaeetus albicilla*, wykorzystujący teren rezerwatu (jezioro) jako miejsce polowań, kania czarna *Milvus migrans*, błotniak stawowy *Circus aeruginosus*. Z uwagi na brak dostępnych, szczegółowych danych o liczebności, a także sposobu wykorzystywania rezerwatu przez ww. gatunki, wskazano konieczność uzupełnienia wiedzy w przedmiotowym zakresie.

Monitoring stanu populacji gatunków ptaków bytujących w rezerwacie stanowiących cel ochrony obszaru Natura 2000 określono przeprowadzać co 3 lata. Okresy te uznano za wystarczające do oceny stanu ochrony celów ochrony ww. obszarów Natura 2000. Jednocześnie ww. przedziały czasowe są zgodne z art. 31 ustawy o ochronie przyrody.