

**ZARZĄDZENIE NR 21/0210 /2011**  
**REGIONALNEGO DYREKTORA OCHRONY ŚRODOWISKA W BYDGOSZCZY**

z dnia 28 grudnia 2011 r.

**w sprawie ustanowienia planu ochrony dla rezerwatu przyrody „Buczyna”**

Na podstawie art. 19 ust. 6 ustawy z dnia 16 kwietnia 2004 r. o ochronie przyrody (Dz. U. z 2009 r. Nr 151, poz. 1220, z późn. zm.<sup>1)</sup>) zarządza się, co następuje:

§ 1. 1. Ustanawia się plan ochrony dla rezerwatu przyrody „Buczyna” zwanego dalej „rezerwatem”.

2. Rezerwat położony jest w granicach obszaru mającego znaczenie dla Wspólnoty pn. Dolina Łobżonki PLH300040, zwanym dalej obszarem Natura 2000.

§ 2. 1. Celem ochrony w rezerwacie jest zachowanie ze względów naukowych, dydaktycznych i krajobrazowych powierzchni leśnej o drzewostanie bukowym.

2. Przyrodniczymi i społecznymi uwarunkowaniami realizacji celu ochrony, o którym mowa w ust. 1, jest:

- 1) występowanie zbliżonej do naturalnej fitocenozy żywej buczyny *Galio odorati-Fagetum*, uznawanej za zbiorowisko klimaksowe i pozostającej w optymalnej fazie rozwojowej drzewostanu,
- 2) przewaga gleb brunatno-rdzawych wykształconych na glinie lekkopiaszczystej, występującej na morenie dennej,
- 3) brak zagrożenia dla lasów rezerwatu ze strony emisji przemysłowych,
- 4) położenie rezerwatu na gruntach Skarbu Państwa zarządzanych przez Państwowe Gospodarstwo Leśne Lasy Państwowe, Nadleśnictwo Lutówko.

§ 3. Na terenie rezerwatu nie wskazuje się istniejących i potencjalnych zagrożeń wewnętrznych i zewnętrznych, ich skutków oraz sposobów ich eliminacji i ograniczania z uwagi na brak tych zagrożeń.

§ 4. Ochronie ścisłej podlega cały obszar rezerwatu.

§ 5. Nie określa się działań ochronnych na obszarze ochrony ścisłej rezerwatu.

§ 6. 1. Wskazanie obszarów i miejsc udostępnianych dla celów edukacyjnych i turystycznych oraz określenie sposobów ich udostępniania przedstawiają tabela i mapa stanowiące załącznik nr 1 do zarządzenia.

2. W rezerwacie nie wskazuje się miejsc udostępnianych dla celów naukowych, rekreacyjnych, sportowych, amatorskiego połowu ryb i rybactwa.

§ 7. Na terenie rezerwatu nie wskazuje się miejsc, w których może być prowadzona działalność wytwórcza, handlowa i rolnicza.

§ 8. Opis granic obszaru Natura 2000 w części pokrywającej się z rezerwatem, w postaci współrzędnych geograficznych punktów ich załamania zawiera załącznik nr 2 do zarządzenia.

§ 9. Mapę obszaru Natura 2000 oraz znajdującego się, na jego terenie rezerwatu przedstawia załącznik nr 3 do zarządzenia.

**§ 10.** Nie wskazuje się istniejących i potencjalnych zagrożeń dla zachowania właściwego stanu ochrony siedlisk przyrodniczych oraz gatunków roślin i zwierząt i ich siedlisk będących przedmiotami ochrony obszaru Natura 2000 w granicach rezerwatu przyrody.

**§ 11.** Nie wskazuje się celów działań ochronnych na obszarze Natura 2000 w części pokrywającej się z rezerwatem.

**§ 12.** Działania ochronne stanu przedmiotu ochrony na obszarze Natura 2000 w części pokrywającej się z rezerwatem, ze wskazaniem podmiotów odpowiedzialnych za ich wykonanie i obszarów ich wdrażania przedstawia tabela stanowiąca załącznik nr 4 do zarządzenia.

**§ 13.** Nie wprowadza się wskazań do zmian w istniejących studium uwarunkowań i kierunków zagospodarowania przestrzennego gminy Sępólno Krajeńskie, miejscowych planach zagospodarowania przestrzennego, planie zagospodarowania przestrzennego województwa kujawsko-pomorskiego, dotyczących eliminacji lub ograniczenia zagrożeń wewnętrznych lub zewnętrznych, niezbędnych dla utrzymania lub odtworzenia właściwego stanu ochrony siedlisk przyrodniczych oraz gatunków roślin i zwierząt, dla których ochrony wyznaczono obszar Natura 2000.

**§ 14.** Nie wprowadza się ustaleń do studium uwarunkowań i kierunków zagospodarowania przestrzennego gminy Sępólno Krajeńskie, miejscowych planów zagospodarowania przestrzennego, planu zagospodarowania przestrzennego województwa kujawsko-pomorskiego, dotyczących eliminacji lub ograniczenia zagrożeń w rezerwacie wewnętrznych lub zewnętrznych.

**§ 15.** Traci moc zarządzenie nr 18/2010 Regionalnego Dyrektora Ochrony Środowiska w Bydgoszczy z dnia 28 kwietnia 2010 roku w sprawie ustanowienia planu ochrony dla rezerwatu przyrody „Buczyna” (Dz. Urz. Woj. Kuj.-Pom. Nr 103, poz. 1335).

**§ 16.** Zarządzenie wchodzi w życie po upływie 14 dni od dnia ogłoszenia w Dzienniku Urzędowym Województwa Kujawsko-Pomorskiego.

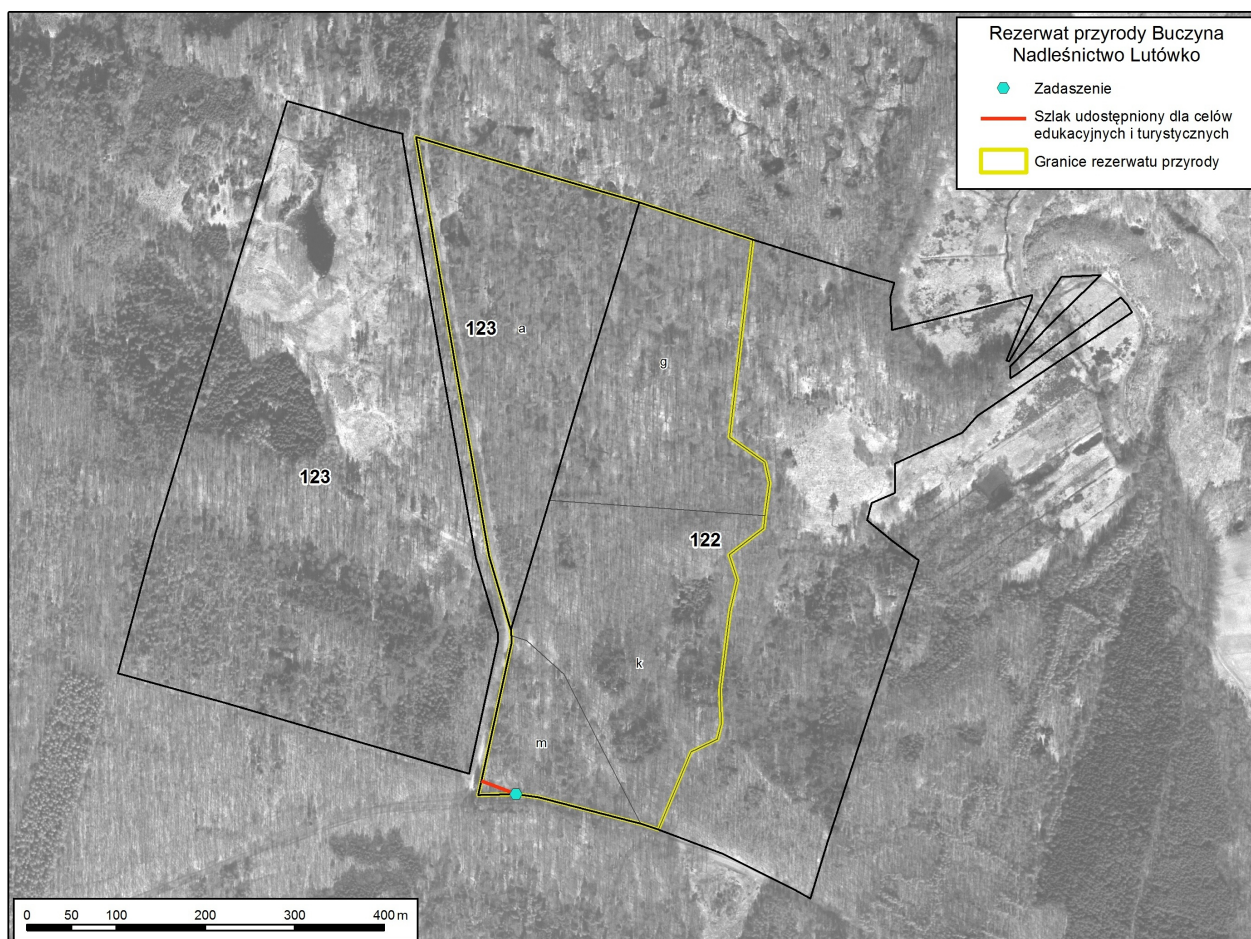
---

<sup>1)</sup>Zmiany tekstu jednolitego wymienionej ustawy zostały ogłoszone w Dz. U. z 2009 r. Nr 157, poz. 1241 i Nr 215, poz. 1664, z 2010 r. Nr 76, poz. 489 i Nr 119, poz. 804 oraz z 2011 r. Nr 34, poz. 170 i Nr 94, poz. 549.

Załącznik Nr 1 do Zarządzenia Nr 21/0210 /2011  
 Regionalnego Dyrektora Ochrony Środowiska w Bydgoszczy  
 z dnia 28 grudnia 2011 r.

**Wskazanie obszarów i miejsc udostępnianych dla celów edukacyjnych i turystycznych oraz  
 określenie sposobów ich udostępniania**

Lp.	Cel udostępniania	Obszar, miejsce udostępniania <sup>1)</sup>	Sposób udostępniania
1.	Edukacja, turystyka	Droga leśna wraz z zadaszaniem w rezerwacie, oddz. 122m.	Ruch pieszy, rowerowy lub samochodowy.



<sup>1)</sup> Plan Urządzenia Lasu Nadleśnictwa Lutówko na okres 2005 - 2014.

Załącznik Nr 2 do Zarządzenia Nr 21/0210 /2011  
Regionalnego Dyrektora Ochrony Środowiska w Bydgoszczy  
z dnia 28 grudnia 2011 r.

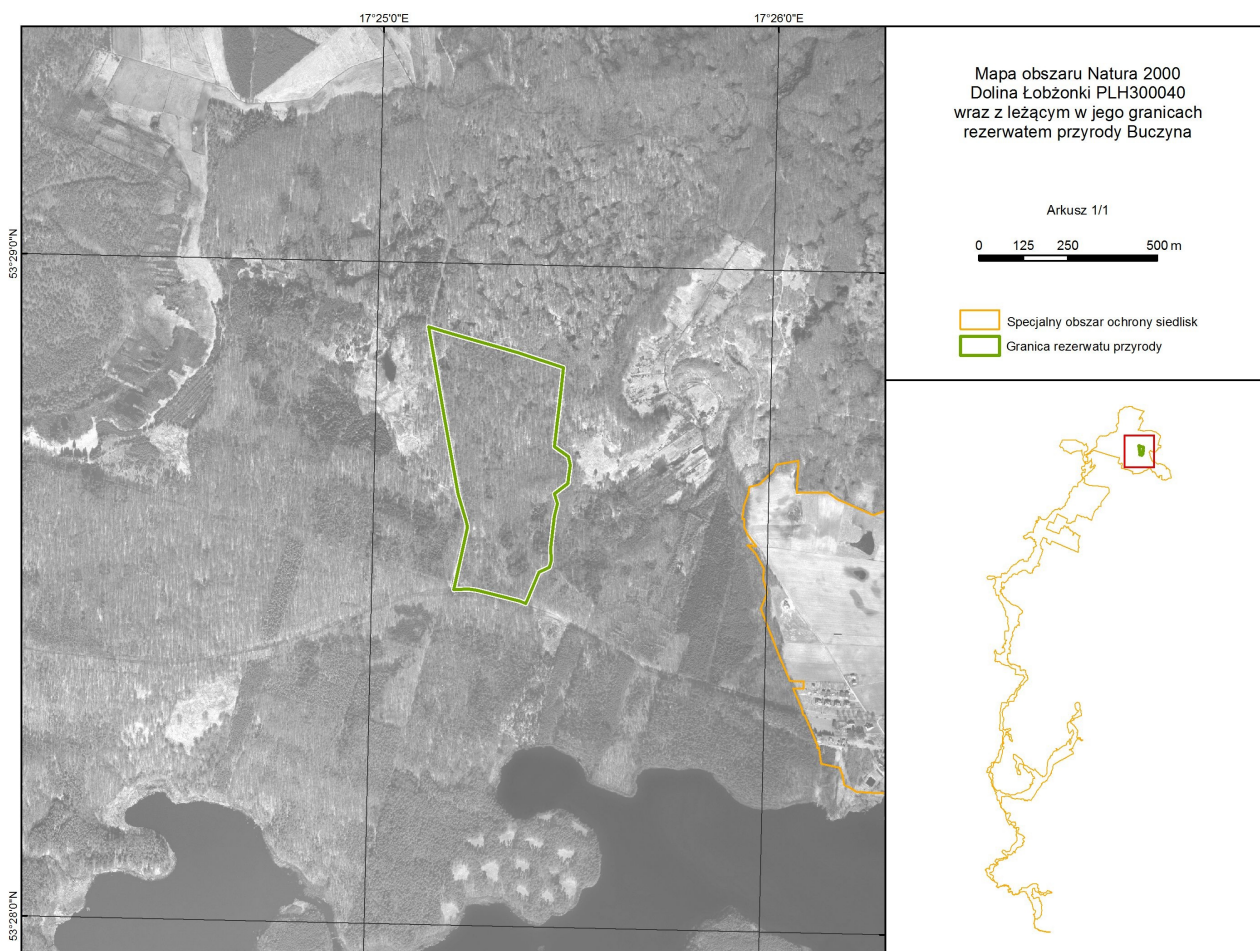
**Opis granic obszaru Natura 2000 w części pokrywającej się z rezerwatem, w postaci  
współrzędnych geograficznych punktów ich załamania**

Nr	PUWG 1992	
	X	Y
1	395192,52	624775,39
2	395154,49	624987,65
3	395110,28	625244,33
4	395161,30	625229,47
5	395360,61	625171,39
6	395453,27	625140,82
7	395487,53	625129,51
8	395479,09	625058,24
9	395462,53	624918,44
10	395461,50	624908,77
11	395501,28	624880,56
12	395506,18	624857,11
13	395501,28	624820,59
14	395499,82	624806,22
15	395461,30	624776,95
16	395470,24	624749,22
17	395461,92	624714,40
18	395451,14	624625,66
19	395452,68	624588,37
20	395448,04	624570,78
21	395418,67	624556,34
22	395381,90	624469,46
23	395362,16	624476,37
24	395247,49	624505,54
25	395222,92	624509,29

26	395180,04	624508,15
27	395183,46	624523,73
28	395217,69	624679,36
29	395217,26	624686,43
30	395216,86	624692,97
31	395215,27	624697,51
32	395192,52	624775,39

Załącznik Nr 3 do Zarządzenia Nr 21/0210 /2011  
Regionalnego Dyrektora Ochrony Środowiska w Bydgoszczy  
z dnia 28 grudnia 2011 r.

**Mapa obszaru Natura 2000 oraz znajdującego się na jego terenie rezerwatu**



Załącznik Nr 4 do Zarządzenia Nr 21/0210 /2011  
Regionalnego Dyrektora Ochrony Środowiska w Bydgoszczy  
z dnia 28 grudnia 2011 r.

**Działania ochronne na obszarze Natura 2000 ze wskazaniem podmiotów odpowiedzialnych za ich wykonanie i obszarów ich wdrażania w granicach rezerwatu przyrody**

<b>Lp.</b>	<b>Działania ochronne</b>	<b>Obszar wdrożenia</b>	<b>Podmiot odpowiedzialny za wykonanie</b>
	Nie planuje się działań dotyczących ochrony czynnej siedlisk przyrodniczych, gatunków roślin i zwierząt oraz ich siedlisk.		
	Działania dotyczące monitoringu stanu przedmiotów ochrony oraz monitoringu realizacji celów działań ochronnych.		
1.	Monitoring stanu zachowania cennego siedliska przyrodniczego żyznej buczyny niżowej <i>Galio odorati Fagetum</i> (9130), co 6 lat.	W granicach obszaru Natura 2000, na terenie rezerwatu, oddz. 122, 123.	Regionalny Dyrektor Ochrony Środowiska w Bydgoszczy
	Nie planuje się działań dotyczących uzupełnienia stanu wiedzy o przedmiotach ochrony i uwarunkowaniach ich ochrony.		

## Uzasadnienie

Plan ochrony dla rezerwatu „Buczyna” jest dokumentem określającym zachowanie ze względów naukowych, dydaktycznych i krajobrazowych powierzchni leśnej o drzewostanie bukowym. Dla właściwego funkcjonowania rezerwatu plan ochrony zgodnie z art. 20 ustawy z dnia 16 kwietnia 2004 roku o ochronie przyrody (Dz. U. z 2009 r. Nr 151, poz. 1220, z późn. zm.) sporządza się na okres 20 lat. Zgodnie art. 19 ust. 6 ustawy o ochronie przyrody regionalny dyrektor ochrony środowiska ustanawia w drodze zarządzenia plan ochrony dla rezerwatu przyrody, sporządzony na podstawie wytycznych zawartych w art. 20 ww. ustawy.

Projekt planu ochrony dla rezerwatu przyrody „Buczyna” został zaopiniowany przez Radę Miejską w Sępólnie Krajeńskim uchwałą Nr XIV/86/11 z dnia 27 października 2011 r., Regionalną Radę Ochrony Przyrody w Bydgoszczy uchwałą Nr 5/2010, z dnia 28 stycznia 2010 r. Przewodniczący Regionalnej Rady Ochrony Przyrody w Bydgoszczy, w piśmie z dnia 17 października 2011 r., po zapoznaniu się z projektem przedmiotowego zarządzenia, w którym uwzględniono uwagi Ministra Środowiska przekazane pismem z dnia 28 grudnia 2010 r., znak: DP-074-49/59840/10/GD i z protokołem z posiedzenia ww. Rady dotyczącym opiniowania projektu planu poinformował, że wprowadzone zmiany mają charakter porządkujący zapisy i nie dotyczą przedmiotów spraw opiniowanych przez Członków Rady, w tym nie obejmują merytorycznej strony zagadnień diskutowanych na posiedzeniach Regionalnej Rady Ochrony Przyrody. Projekt niniejszego zarządzenia został uzgodniony przez Wojewodę Kujawsko-Pomorskiego postanowieniem z dnia 20 grudnia 2011 r., znak: WSRRW.II.6638.17F.2011, pod warunkiem umożliwienia Zarządcy terenu - Państwowemu Gospodarstwu Leśnemu "Lasy Państwowe" swobodnego dostępu do wykonywania działań mających na celu ochronę rodzimego ekotypu gatunku Buk zwyczajny *Fagus sylvatica*. Działania związane z ochroną rodzimego ekotypu Buka zwyczajnego, polegające na zbiorze nasion oraz utrzymaniu drzewostanów nasiennych nie są z założenia działaniami realizowanym w celu ochrony rezerwatu, a przede wszystkim pracami o charakterze gospodarczym, przyczyniającymi się do zwiększenia bioróżnorodności. Zgodnie z art. 20 ust. 3 ustawy o ochronie przyrody określającym zakres planu ochrony dla rezerwatu przyrody nie przewiduje się wskazywania obszarów do zbioru nasion. W związku z powyższym, prace polegające na zbiorze materiału nasiennego wymagają uzyskania odstępstwa na mocy art. 15 ust. 1 pkt 13 ustawy o ochronie przyrody, a działania w zakresie utrzymania drzewostanów nasiennych odstępstwa na mocy art. 15 ust. 4 pkt 1 powyższej ustawy.

Obwieszczeniem z dnia 13 października 2011 r., znak: WPN.6202.84.2011.NG Regionalny Dyrektor Ochrony Środowiska w Bydgoszczy zawiadomił o możliwości udziału społeczeństwa w postępowaniu poprzez zapoznanie się z projektem planu ochrony i możliwość składania uwag i wniosków. Informacja została podana do publicznej wiadomości zgodnie z art. 3 ust. 1 pkt 11, art. 39 ustawy z dnia 3 października 2008 roku o udostępnianiu informacji o środowisku i jego ochronie, udziale społeczeństwa w ochronie środowiska oraz o ocenach oddziaływania na środowisko (Dz. U. Nr 199, poz. 1227 z późn. zm.) i rozporządzeniem Ministra Środowiska z dnia 12 maja 2005 roku w sprawie sporządzenia projektu planu ochrony dla parku narodowego, rezerwatu przyrody i parku krajobrazowego, dokonania zmian w tym planie oraz ochrony zasobów, tworów i składników przyrody (Dz. U. Nr 94, poz. 794). Zarządca terenu - Nadleśnictwo Lutówko pismem z dnia 24 października 2011 r., znak: ZG-1-732-17/11 wniosło następujące uwagi do przedmiotowego projektu planu, w związku z udziałem społeczeństwa:

1. Ustanowienie ochrony ścisłej dla rezerwatu przyrody pozbawia Nadleśnictwo możliwości zbioru nasion z drzewostanu wyłączanego nasiennego uznanego w 1979 r., położonego w zasięgu rezerwatu (oddz. 122g – 5,34 ha, 123a, 6,08 ha), gdzie wyznaczono również 3 drzewa mateczne – szczególnie cenne dla nasiennictwa. Zapis w zarządzeniu o zezwoleniu stałym na zbiór nasion ograniczy zbędną biurokrację w związku z każdorazowym wydawaniem decyzji RDOŚ na tą czynność.

Ustosunkowanie się do uwagi: Plan ochrony dla rezerwatu przyrody tworzony jest w celu określenia sposobów eliminacji lub ograniczania istniejących zagrożeń wewnętrznych i zewnętrznych dla celu ochrony danego rezerwatu oraz ich skutków. Zbiór nasion z terenu rezerwatu nie może być z założenia uznany za działanie ochronne, realizowane w celu ochrony rezerwatu, ponieważ czynność ta zaliczana jest do działań gospodarczych, prowadzonych w głównej mierze na potrzeby gospodarki leśnej. Nie można wykluczyć że zbiór nasion może być w pewnych okolicznościach uznany za działanie przyczyniające się do zwiększenia różnorodności biologicznej, w tym różnorodności na poziomie genowym, jednak sytuacja ta nie dotyczy wszystkich przypadków, jak również nie stanowi dowodu, że zbiór realizowany jest w celu ochrony przedmiotu ochrony danego rezerwatu. Jednocześnie art. 20 ust. 3 ustawy o ochronie przyrody określający zakres planu ochrony dla rezerwatu przyrody nie przewiduje wskazywania w planie obszarów do zbioru nasion. W związku z powyższym miejsca zbioru nasion wraz ze wskazaniem możliwych do zebrania ich ilości oraz sposobu zbioru, mogą być wyznaczane w formie zarządzenia Regionalnego Dyrektora Ochrony Środowiska w Bydgoszczy na mocy art. 15 ust. 1 pkt 13 ustawy z dnia 16 kwietnia 2004 roku (Dz. U. z 2009 r. Nr 151 poz. 1220 ze zm.), na wniosek strony zainteresowanej, mając na uwadze dbałość o zachowanie celu ochrony rezerwatu przyrody.

2. W rezerwacie znajduje się zadaszenie typu „grzybek” oddz. 122m przy drodze leśnej udostępnionej do ruchu w celach edukacyjnych oraz turystycznych na ustawienie którego uzyskano zgodę Wojewody Kujawsko – Pomorskiego z dnia 1 marca 2007 roku, znak: WSRiRW-II-JO/6630/43/07. Wzmianka o usytuowaniu tego zadaszenia winna naszym zdaniem znaleźć się w zarządzeniu lub uzasadnieniu do zarządzenia a miejsce to oznaczyć na mapie (Załącznik nr 1 do Zarządzenia). Uwaga uwzględniona.

3. W związku z udostępnieniem do ruchu drogi leśnej w oddz. 122m w zarządzeniu winien znaleźć się również zapis o zezwoleniu na jej naprawę w razie potrzeby. Ustosunkowanie się do uwagi: Zgodnie z art. 15 ust. 1 pkt 13 ustawy z dnia 16 kwietnia 2004 roku (Dz. U. z 2009 r. Nr 151 poz. 1220 ze zm.) w (...) rezerwach przyrody zabrania się budowy lub rozbudowy obiektów budowlanych i urządzeń technicznych, z wyjątkiem obiektów i urządzeń służących celom (...) rezerwatu przyrody. Realizacja prac mających na celu utrzymanie drogi udostępnionej w rezerwacie do celów edukacyjnych i turystycznych, w obecnym stanie, bez zmiany jej parametrów technicznych służy celom ww. rezerwatu przyrody i nie podlega zakazom.

W rezerwacie nie wskazano miejsc, w których może być prowadzona działalność wytwórcza, handlowa i rolnicza. Nie wskazano także obszarów i miejsc udostępnianych dla celów naukowych. Udostępnianie rezerwatu przyrody w celu prowadzenia badań naukowych może nastąpić po uzyskaniu zgody na podstawie art. 15 ust. 1 pkt. 24 ustawy o ochronie przyrody, na wniosek zainteresowanej strony. Wydanie stosownej decyzji na prowadzenie ww. czynności gwarantuje nadzór nad ich rodzajem i metodyką. W południowo-zachodniej części rezerwatu, (oddz. 122m) udostępnia się do ruchu w celach edukacyjnych i turystycznych drogę leśną stanowiącą krótki ciąg komunikacyjny od drogi powiatowej 1116C do drogi publicznej sąsiadującej z granicą rezerwatu przyrody od strony zachodniej wraz z zadaszeniem przy tej drodze. W granicach rezerwatu brak jest stałych zbiorników wodnych, dlatego nie wskazuje się udostępniania miejsc w rezerwacie do połowu ryb.

Uchylenie zarządzenia nr 18/2010 Regionalnego Dyrektora Ochrony Środowiska w Bydgoszczy z dnia 28 kwietnia 2010 roku w sprawie ustanowienia planu ochrony dla rezerwatu przyrody „Buczyna” (Dz. Urz. Woj. Kuj.-Pom. Nr 103, poz. 1335) wynika z uwzględnienia uwag Ministra Środowiska przesłanych pismem z dnia 28 grudnia 2010 r., znak: DP-074-49/59840/10/GD. W związku z powyższym nie wprowadzono ustaleń do studium uwarunkowań i kierunków zagospodarowania przestrzennego gminy Sepólno Krajeńskie, miejscowych planów zagospodarowania przestrzennego, dotyczących eliminacji lub ograniczenia zagrożeń zewnętrznych i wewnętrznych i nie poruszono kwestii będących



w zakresie kompetencji organów ochrony środowiska określonych w odrębnych aktach rangi ustawowej. Jednocześnie z uwagi na powyższe, nie wprowadzono dodatkowych ustaleń do planu zagospodarowania przestrzennego województwa kujawsko-pomorskiego. Ponadto usunięto zapisy dotyczące spraw uregulowanych w ustawie o ochronie przyrody, tj. udostępniania rezerwatu w celu badań naukowych, odpowiednio za zgodą Regionalnego Dyrektora Ochrony Środowiska w Bydgoszczy (określone w art. 15 ust. 1 pkt. 24 ustawy o ochronie przyrody) oraz rozszerzono § 2 zarządzenia, precyzyjnie określając przyrodnicze i społeczne uwarunkowania realizacji celu ochrony ww. rezerwatu przyrody.

Zgodnie z art. 20 ust. 5 ustawy o ochronie przyrody plan ochrony dla rezerwatów przyrody w części pokrywającej się z obszarem Natura 2000, powinien uwzględniać zakres zadań ochronnych dla obszaru Natura 2000 lub zakres planu ochrony obszaru Natura 2000. Rezerwat przyrody „Buczyna” położony jest w granicach obszaru mającego znaczenie dla Wspólnoty pn. Dolina Łobżonki PLH300040. W związku z powyższym plan ochrony dla rezerwatu uwzględnia zakres planu zadań ochronnych dla obszaru Natura 2000, o którym mowa w art. 28 ust. 10 ustawy o ochronie przyrody i staje się planem zadań ochronnych dla ww. obszaru Natura 2000, w granicach rezerwatu, na okres 10 lat. Dla obszaru mającego znaczenie dla Wspólnoty pn. Dolina Łobżonki, celem ochrony w granicach rezerwatu przyrody są siedliska przyrodnicze, o których mowa w Załączniku I Dyrektywy Rady 92/43/EWG tj. żyzne buczyny niżowe *Galio odorati Fagetum* (9130). Z uwagi na zbliżony do naturalnego stan zachowania ww. siedliska przedmiotowy plan nie przewiduje działań ochronnych i pozostawia ekosystem leśny rezerwatu naturalnym procesom ekologicznym. Drzewostany występujące na terenie rezerwatu to dojrzałe lasy bukowe, w których obserwuje się odnowienie naturalne buka w różnych fazach rozwoju (naloty i podrosty). Miejscami w rezerwacie występują sosny i świerki. Ich obecność nie prowadzi do zdegradowania siedliska, gdyż gatunki te w większości zbliżają się do okresu ich biologicznej śmierci, występują nielicznie i nie odnawiają się naturalnie. Nie wskazuje się terminu sporządzenia planu ochrony dla obszaru Natura 2000 w części pokrywającej się z rezerwatem przyrody, z uwagi na brak potrzeby ustanawiania planu ochrony, dla obszaru Natura 2000 w granicach rezerwatu.

Monitoring stanu zachowania żyznej buczyny niżowej *Galio odorati Fagetum* (9130) ustalono wykonywać co 6 lat od wejścia w życie ww. planu ochrony, stanowiącego plan zadań ochronnych dla obszarów Natura 2000. Jednocześnie ww. przedziały czasowe są zgodne z art. 31 ustawy o ochronie przyrody.