

ZARZĄDZENIE NR 20/0210/2011
REGIONALNEGO DYREKTORA OCHRONY ŚRODOWISKA W BYDGOSZCZY

z dnia 28 grudnia 2011 r.

w sprawie ustanowienia planu ochrony dla rezerwatu przyrody „Las Mariański”

Na podstawie art. 19 ust. 6 ustawy z dnia 16 kwietnia 2004 r. o ochronie przyrody (Dz. U. z 2009 r. Nr 151, poz. 1220, z późn. zm.¹⁾) zarządza się, co następuje:

§ 1. 1. Ustanawia się plan ochrony dla rezerwatu przyrody „Las Mariański” zwanego dalej „rezerwatem”.

2. Rezerwat położony jest na terenie obszaru Natura 2000 mającego znaczenie dla Wspólnoty Solecka Dolina Wisły PLH040003, zwanego dalej obszarem Natura 2000.

§ 2. 1. Celem ochrony w rezerwacie jest zabezpieczenie i zachowanie ze względów przyrodniczych, naukowych i dydaktycznych cennych zbiorowisk leśnych – łąkowych i łągowych.

2. Przyrodniczymi i społecznymi uwarunkowaniami realizacji celu ochrony, o którym mowa w ust. 1, są:

- 1) antropopresja związana z położeniem rezerwatu w sąsiedztwie siedzib ludzkich i gospodarstw rolnych;
- 2) występowanie i ekspansja drzew i krzewów gatunków obcego pochodzenia, głównie: dąb czerwony *Quercus rubra*, robinia akacjowa *Robinia pseudoacacia*, śnieguliczka biała *Symphoricarpos albus*, sosna czarna *Pinus nigra*, klon jesionolistny *Acer negundo*.
- 3) naturalne procesy zachodzące w ekosystemie zbiorowisk leśnych: łąkowych i łągowych.

§ 3. Identyfikację oraz określenie sposobów eliminacji i ograniczania istniejących i potencjalnych zagrożeń wewnętrznych i zewnętrznych oraz ich skutków na obszarze rezerwatu przedstawia tabela stanowiąca załącznik nr 1 do zarządzenia.

§ 4. Ochronie czynnej podlega cały obszar rezerwatu.

§ 5. Określenie działań ochronnych na obszarze ochrony czynnej, z podaniem ich rodzaju, zakresu i lokalizacji, przedstawia tabela stanowiąca załącznik nr 2 do zarządzenia.

§ 6. 1. Wskazanie na terenie rezerwatu obszarów i miejsc udostępnianych dla celów edukacyjnych, turystycznych oraz określenie sposobów ich udostępniania zawiera załącznik nr 3 do zarządzenia.

2. Na terenie rezerwatu nie wskazuje się obszarów i miejsc udostępnianych dla celów naukowych, rekreacyjnych, sportowych, amatorskiego połowu ryb i rybactwa.

§ 7. Na terenie rezerwatu nie wskazuje się miejsc, w których może być prowadzona działalność wytwórcza, handlowa i rolnicza.

§ 8. Opis granic obszaru Natura 2000 w części pokrywającej się z rezerwatem, w postaci współrzędnych geograficznych punktów ich załamania, zawiera załącznik nr 4 do zarządzenia.

§ 9. Mapę obszaru Natura 2000 oraz znajdującego się na jego terenie rezerwatu przedstawia załącznik nr 5 do zarządzenia.

§ 10. Nie identyfikuje się istniejących i potencjalnych zagrożeń dla zachowania właściwego stanu ochrony siedlisk przyrodniczych oraz gatunków roślin i zwierząt i ich siedlisk będących przedmiotami ochrony obszaru Natura 2000 w granicach rezerwatu przyrody.

§ 11. Nie określa się celów działań ochronnych na obszarze Natura 2000 w części pokrywającej się z rezerwatem.

§ 12. Nie określa się działań ochronnych na obszarze Natura 2000 w części pokrywającej się z rezerwatem.

§ 13. Nie wprowadza się wskazań do zmian w istniejącym studium uwarunkowań i kierunków zagospodarowania przestrzennego gminy Dąbrowa Chełmińska, miejscowych planach zagospodarowania przestrzennego, planie zagospodarowania przestrzennego województwa kujawsko-pomorskiego dotyczące eliminacji lub ograniczenia zagrożeń wewnętrznych lub zewnętrznych, niezbędnych dla utrzymania lub odtworzenia właściwego stanu ochrony siedlisk przyrodniczych oraz gatunków roślin i zwierząt, dla których ochrony wyznaczono obszar Natura 2000.

§ 14. Ustalenia do studium uwarunkowań i kierunków zagospodarowania przestrzennego gminy Dąbrowa Chełmińska, miejscowych planów zagospodarowania przestrzennego, planu zagospodarowania przestrzennego województwa kujawsko-pomorskiego, dotyczące eliminacji lub ograniczenia zagrożeń w rezerwacie wewnętrznych lub zewnętrznych:

- 1) zaleca się w strefie do 30 m na wschód, północ, południe, od granicy rezerwatu (obszar wskazany na mapie stanowiącej załącznik nr 6 do niniejszego zarządzenia) nie prowadzić: budowy budynków i budowli oraz ogrodzeń, wykonywania głębokich wykopów (5 m);
- 2) zaleca się w strefie od 30 m na wschód, od granicy rezerwatu do 1 km na wschód od granicy rezerwatu:
 - a) przyłączenia do kanalizacji sanitarnej zamiast możliwości budowy szamb lub przydomowych oczyszczalni ścieków, co ma zapobiegać infiltracji ścieków do wód gruntowych,
 - b) nie prowadzić działań mogących przyczynić się do obniżenia poziomu wód w rezerwacie m.in. głębokich wykopów (5 m), budowy studni,
 - c) na terenach działek budowlanych zachować minimum 70% powierzchni biologicznie czynnych, co ma zapobiec skoncentrowanemu spływowi powierzchniowemu wody powodującemu wzmożoną erozję i brak zasilania wód gruntowych,
 - d) wprowadzić możliwość lokalizacji płotów ze szczelinami umożliwiającymi przemieszczanie się płazów,
 - e) odprowadzanie wód opadowych lub roztopowych ze szczelnych powierzchni niezanieczyszczonych oraz zanieczyszczonych, po ich uprzednim oczyszczeniu zgodnie z przepisami odrębnymi, do gruntu,
 - f) nie prowadzić nasadzeń obcych geograficznie gatunków drzew i krzewów, w żywopłotach i na terenach działek budowlanych (szczególnie: klon jesionolistny *Acer negundo*, klon tatarski *Acer tataricum* i inne gatunki rodzaju *Acer*, dąb czerwony *Quercus rubra*, robinia akacjowa *Robinia pseudoacacia*, śnieguliczka biała *Symphoricarpos albus*, tawlina jarzębolistna *Sorbaria sorbifolia*, a z roślinności zielnej – różne gatunki rodzaju niecierpek *Impatiens*).

- 3) zaleca się zachować w obszarze wskazanym na mapie stanowiącej załącznik nr 6 do niniejszego zarządzenia dotychczasowy sposób użytkowania gruntów w części zachodniej (w tym m.in. zachowanie łąk, gruntów rolnych);
- 4) zaleca się zachować łączność ekologiczną rezerwatu z terenami sąsiadującymi położonymi na terasie zalewowej Wisły (starorzeczem Wisły), w tym zachować korytarze ekologiczne migracji zwierząt;
- 5) w przypadku planowanej modernizacji drogi po stronie zachodniej rezerwatu zaleca się zaprojektować przejścia dla płazów.

§ 15. Zarządzenie wchodzi w życie po upływie 14 dni od dnia ogłoszenia w Dzienniku Urzędowym Województwa Kujawsko-Pomorskiego.

¹⁾Zmiany tekstu jednolitego wymienionej ustawy zostały ogłoszone w Dz. U. z 2009 r. Nr 157, poz. 1241 i Nr 215, poz. 1664, z 2010 r. Nr 76, poz. 489 i Nr 119, poz. 804 oraz z 2011 r. Nr 34, poz. 170 i Nr 94, poz. 549.

Załącznik Nr 1 do Zarządzenia Nr
20/0210/2011

Regionalnego Dyrektora Ochrony Środowiska
w Bydgoszczy

z dnia 28 grudnia 2011 r.

**Identyfikacja oraz określenie sposobów eliminacji lub ograniczania istniejących
i potencjalnych zagrożeń wewnętrznych i zewnętrznych oraz ich skutków na obszarze
rezerwatu**

Lp.	Identyfikacja zagrożeń wewnętrznych i zewnętrznych	Sposoby eliminacji lub ograniczania istniejących i potencjalnych zagrożeń wewnętrznych i zewnętrznych oraz ich skutków
1.	Występowanie i ekspansja drzew i krzewów gatunków obcego pochodzenia.	Usuwanie na terenie rezerwatu podrostu oraz dojrzałych okazów drzew i krzewów gatunków obcego pochodzenia, głównie dąb czerwony <i>Quercus rubra</i> , robinia akacjowa <i>Robinia pseudoacacia</i> , śnieguliczka biała <i>Symphoricarpos albus</i> , sosna czarna <i>Pinus nigra</i> , klon jesionolistny <i>Acer negundo</i> .

Załącznik Nr 2 do Zarządzenia Nr
20/0210/2011
Regionalnego Dyrektora Ochrony Środowiska
w Bydgoszczy
z dnia 28 grudnia 2011 r.

**Określenie działań ochronnych na obszarze ochrony czynnej z podaniem ich rodzaju,
zakresu i lokalizacji**

Lp.	Rodzaj działań ochronnych	Zakres działań ochronnych	Lokalizacja działań ochronnych¹⁾
1.	Usuwanie na terenie rezerwatu podrostu oraz dorosłych okazów drzew i krzewów gatunków obcego pochodzenia, głównie dąb czerwony <i>Quercus rubra</i> , robinia akacja <i>Robinia pseudoacacia</i> , śnieguliczka biała <i>Symphoricarpos albus</i> , sosna czarna <i>Pinus nigra</i> , klon jesionolistny <i>Acer negundo</i> . Dolesienie w razie potrzeby powstałych luk gatunkami zgodnymi z siedliskiem.	Kształtowanie właściwego drzewostanu złożonego z rodzimych gatunków zgodnego z siedliskiem. Zabieg powinien być prowadzony według potrzeb, przez zarządcę terenu - Nadleśnictwo Toruń	Leśnictwo Ostromecko, oddz. 139b, 146c, 146g, 146h

¹⁾ Plan Urządzenia Lasu Nadleśnictwa Toruń na okres 2003 -2012 wykonany przez Biuro Urządzania Lasu i Geodezji Leśnej Oddział w Gdyni, Wydział Produkcyjny w Toruniu.

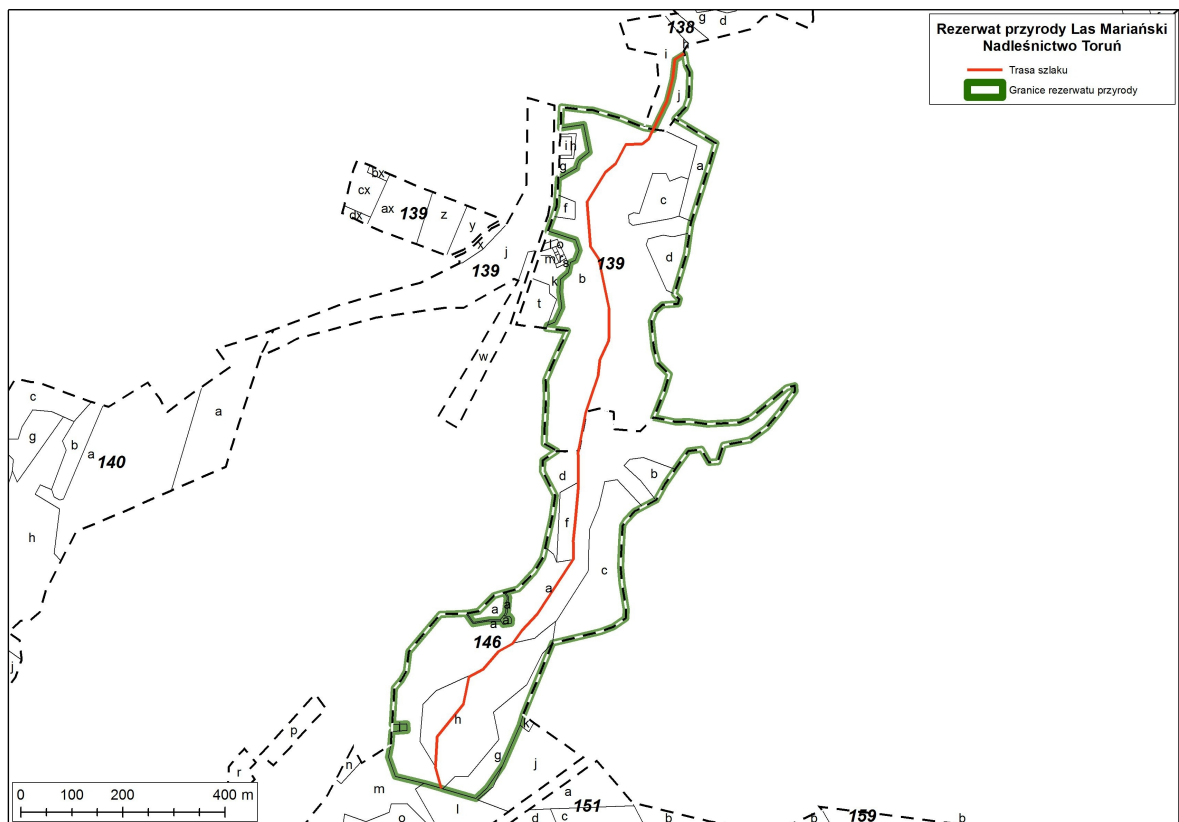
Załącznik Nr 3 do Zarządzenia Nr
20/0210/2011

Regionalnego Dyrektora Ochrony Środowiska
w Bydgoszczy

z dnia 28 grudnia 2011 r.

**Wskazanie obszarów i miejsc udostępnianych dla celów edukacyjnych i turystycznych
oraz określenie sposobów ich udostępniania**

Lp.	Cel udostępniania	Obszar, miejsce udostępniania	Sposób udostępniania
1.	Edukacja, turystyka	Droga leśna wzdłuż rezerwatu zgodnie z poniższym załącznikiem graficznym.	Ruch pieszy



Załącznik Nr 4 do Zarządzenia Nr

20/0210/2011

Regionalnego Dyrektora Ochrony Środowiska

w Bydgoszczy

z dnia 28 grudnia 2011 r.

Opis granic obszaru Natura 2000 w części pokrywającej się z rezerwatem, w postaci współrzędnych geograficznych punktów ich załamania

Nr	PUWG 1992	
	X	Y
1	447873,42	588729,84
2	447953,61	588682,29
3	447930,75	588607,39
4	447905,77	588528,77
5	447904,19	588523,79
6	447901,75	588506,17
7	447896,30	588466,73
8	447872,67	588386,82
9	447882,14	588376,49
10	447879,36	588367,12
11	447849,10	588365,45
12	447834,88	588352,00
13	447826,81	588333,34
14	447832,22	588279,06
15	447840,25	588251,14
16	447862,30	588229,12
17	447852,91	588197,28
18	447831,93	588144,37
19	447805,60	588117,15
20	447755,17	588121,53
21	447753,13	588155,04
22	447725,44	588161,76
23	447699,98	588155,41
24	447686,06	588082,57

25	447680,33	588077,15
26	447641,58	588078,54
27	447616,79	588092,45
28	447617,98	588123,89
29	447618,40	588132,67
30	447619,62	588158,09
31	447620,97	588186,12
32	447619,96	588217,62
33	447627,10	588234,82
34	447632,10	588246,87
35	447637,51	588258,87
36	447662,63	588314,62
37	447621,48	588319,38
38	447623,24	588325,04
39	447638,24	588331,57
40	447651,74	588360,23
41	447647,89	588390,27
42	447648,89	588415,35
43	447664,38	588428,52
44	447668,72	588448,66
45	447678,21	588452,63
46	447685,70	588472,08
47	447679,02	588492,53
48	447624,60	588509,94
49	447626,19	588514,56
50	447634,53	588538,78

51	447641,43	588558,81
52	447642,82	588581,13
53	447644,80	588612,85
54	447680,52	588633,41
55	447681,28	588638,83
56	447685,34	588649,00
57	447704,83	588664,79
58	447698,83	588695,74
59	447694,39	588718,61
60	447649,24	588711,70
61	447650,62	588753,05
62	447695,17	588748,03
63	447712,76	588746,91
64	447768,95	588730,24
65	447812,52	588712,66
66	447831,89	588709,58
67	447858,40	588764,11
68	447869,99	588809,26
69	447874,09	588845,32
70	447891,86	588857,03
71	447895,23	588834,98
72	447902,41	588821,56
73	447901,61	588792,63
74	447900,33	588769,38
75	447894,18	588751,92
76	447873,42	588729,84

Załącznik Nr 5 do Zarządzenia Nr

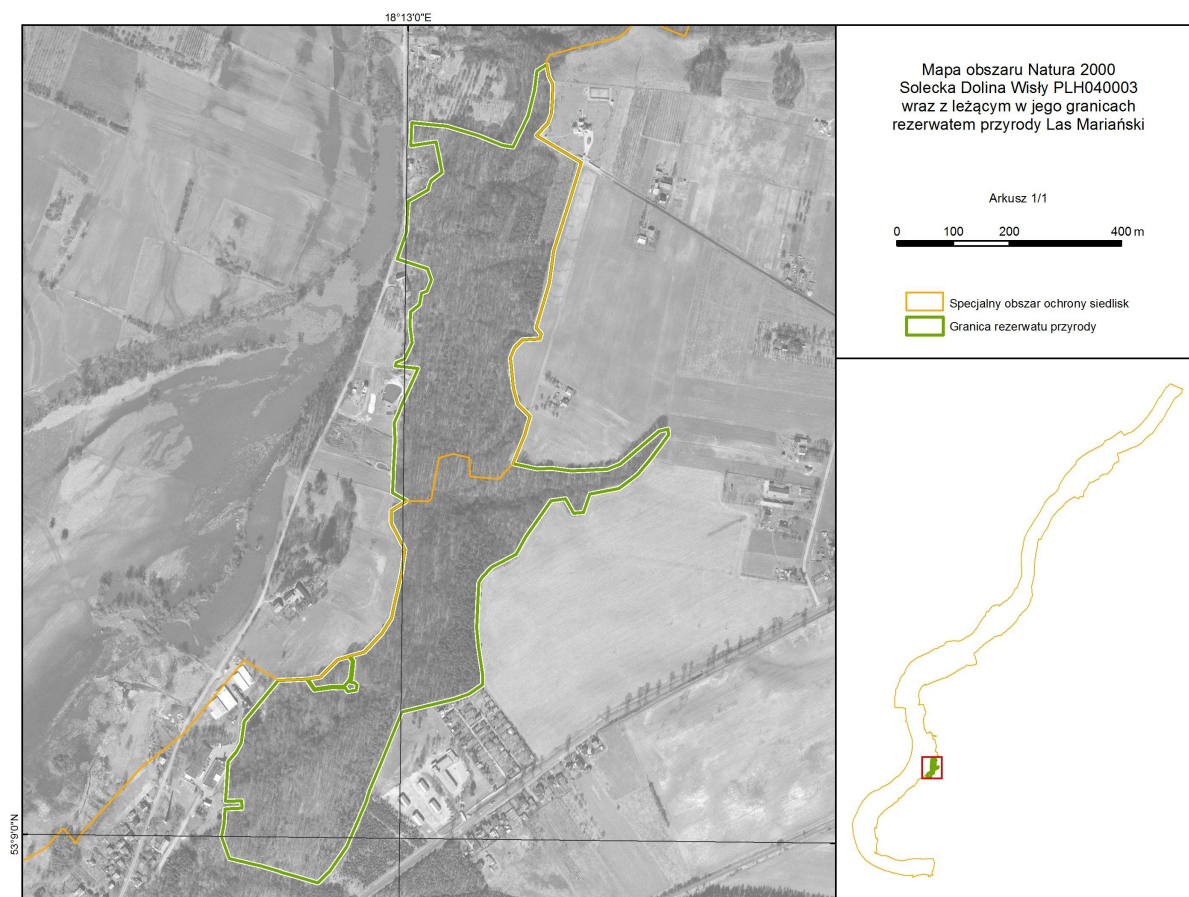
20/0210/2011

Regionalnego Dyrektora Ochrony Środowiska

w Bydgoszczy

z dnia 28 grudnia 2011 r.

Mapa obszaru Natura 2000 oraz znajdującego się na jego terenie rezerwatu



Załącznik Nr 6 do Zarządzenia Nr

20/0210/2011

Regionalnego Dyrektora Ochrony Środowiska

w Bydgoszczy

z dnia 28 grudnia 2011 r.

Obszary określone w § 14 pkt. 1 i 3 niniejszego zarządzenia



Uzasadnienie

Plan ochrony dla rezerwatu przyrody „Las Mariański” jest dokumentem określającym sposoby ochrony ekosystemu leśnego na terenie rezerwatu.

Dla właściwego funkcjonowania rezerwatu i jego ochrony plan ochrony zgodnie z art. 20 ustawy z dnia 16 kwietnia 2004 roku o ochronie przyrody (Dz. U. z 2009 roku Nr 151, poz. 1220, z późn. zm.) sporządza się na okres 20 lat.

Zgodnie z art. 19 ust. 6 ustawy o ochronie przyrody regionalny dyrektor ochrony środowiska ustanawia zarządzeniem plan ochrony dla rezerwatu przyrody, sporządzony na podstawie wytycznych zawartych w art. 20 ww. ustawy.

Obwieszczeniem z dnia 3 października 2011 r. Regionalny Dyrektor Ochrony Środowiska w Bydgoszczy zawiadomił o możliwości udziału społeczeństwa w postępowaniu poprzez zapoznanie się z projektem planu ochrony i możliwość składania uwag i wniosków. Informacja została podana do publicznej wiadomości zgodnie z art. 3 ust. 1 pkt 11, art. 39 ustawy z dnia 3 października 2008 roku o udostępnieniu informacji o środowisku i jego ochronie, udziale społeczeństwa w ochronie środowiska oraz o ocenach oddziaływania na środowisko (Dz. U. Nr 199, poz. 1227 z późn. zm.) i Rozporządzeniem Ministra Środowiska z dnia 12 maja 2005 r. w sprawie sporządzenia projektu planu ochrony dla parku narodowego, rezerwatu przyrody i parku krajobrazowego, dokonania zmian w tym planie oraz ochrony zasobów, tworów i składników przyrody (Dz. U. Nr 94, poz. 794). Nie zgłoszono uwag w związku z udziałem społeczeństwa.

Projekt planu ochrony dla rezerwatu przyrody „Las Mariański” został zaopiniowany pozytywnie przez: Nadleśnictwo Toruń pismem z dnia 20.10.2011 r., znak ZG-3-732-29/11, przez Radę Gminy Dąbrowa Chełmińska Uchwałą Nr XII/96/11 z dnia 24 listopada 2011r., przez Regionalną Radę Ochrony Przyrody w Bydgoszczy uchwałą Nr 8/2010, z dnia 15 lutego 2010 roku. Przewodniczący Regionalnej Rady Ochrony Przyrody w Bydgoszczy, w piśmie z dnia 17 października 2011 r., po zapoznaniu się z projektem przedmiotowego zarządzenia, w którym uwzględniono uwagi Ministra Środowiska przekazane pismem z dnia 8 kwietnia 2011 roku, znak: DP-074-54/8359/10/GD i z protokołem z posiedzenia ww. Rady dotyczącym opiniowania projektu planu poinformował, że wprowadzone zmiany mają charakter porządkujący zapisy i nie dotyczą przedmiotów spraw opiniowanych przez Członków Rady, w tym nie obejmują merytorycznej strony zagadnień diskutowanych na posiedzeniach Regionalnej Rady Ochrony Przyrody. Projekt planu ochrony został uzgodniony przez Wojewodę Kujawsko-Pomorskiego postanowieniem znak: WSRRW.II.6638.19A.2011, z dnia 12 grudnia 2011 r.

Celem ochrony w rezerwacie przyrody "Las Mariański" jest zabezpieczenie i zachowanie ze względów przyrodniczych, naukowych i dydaktycznych cennych zbiorowisk leśnych – grądowych i łęgowych. Ochronie czynnej podlega obszar całego rezerwatu. W związku z ekspansją drzew i krzewów gatunków obcego pochodzenia zaplanowano w ramach działań ochronnych usuwanie na terenie rezerwatu podrostu oraz dorosłych okazów drzew i krzewów gatunków obcego pochodzenia, takich jak: dąb czerwony *Quercus rubra*, robinia akacjowa *Robinia pseudoacacia*, śnieguliczka biała *Symphoricarpos albus*, sosna czarna *Pinus nigra*, klon jesionolistny *Acer negundo*. Ponadto planuje się dolesienie w razie potrzeby powstałych luk gatunkami zgodnymi z siedliskiem. Ze względu na uwarunkowanie przyrodnicze rezerwatu nie wskazano

miejsce, w których może być prowadzona działalność wytwórcza, handlowa i rolnicza, jak również nie wskazano obszarów udostępnianych dla celów naukowych, rekreacyjnych, amatorskiego połowu ryb i innych form gospodarowania. Udostępnianie rezerwatu w celu badań naukowych należy rozpatrywać na podstawie art. 15 ust. 1 pkt. 24 ustawy o ochronie przyrody. Uzyskanie indywidualnej zgody na prowadzenie ww. czynności gwarantuje nadzór nad ich rodzajem i metodyką, mając na uwadze dbałość o zachowanie celu ochrony rezerwatu przyrody we właściwym stanie. W rezerwacie przyrody wyznaczono obszar udostępniony do celów edukacyjnych i turystycznych. Sposób udostępnienia oraz lokalizację obszaru określa tabela oraz mapa stanowiące załącznik nr 3 przedmiotowego zarządzenia.

Rezerwat "Las Mariański" jest częściowo położony na terenie obszaru Natura 2000 mającego znaczenie dla Wspólnoty pn. Solecka Dolina Wisły (PLH040003) i uwzględnia zakres planu zadań ochronnych dla obszaru Natura 2000 określony w art. 28 ustawy o ochronie przyrody. Na terenie rezerwatu, z siedlisk wymienionych w Załączniku I Dyrektywy Rady 92/43/EWG oraz w Standardowym Formularzu Danych dla powyższego obszaru Natura 2000, znajduje się grąd środkowoeuropejski i subkontynentalny *Galio-Carpinetum*, *Tilio-Carpinetum* (9170). W Standardowym Formularzu Danych obszaru Natura 2000 mającego znaczenie dla Wspólnoty pn. Solecka Dolina Wisły (PLH040003) z uwagi na niski stopień reprezentatywności ww. siedliska przyrodniczego (D) nie stanowi ono celu ochrony ww. obszaru Natura 2000. W związku z powyższym nie uwzględniono ww. siedliska jako przedmiotu ochrony obszaru Natura 2000 pokrywającego się z powierzchnią rezerwatu przyrody. Mając powyższe na względzie w niniejszym planie: nie identyfikuje się istniejących i potencjalnych zagrożeń dla zachowania właściwego stanu ochrony siedlisk przyrodniczych oraz gatunków roślin i zwierząt i ich siedlisk będących przedmiotami ochrony obszaru Natura 2000 w granicach rezerwatu przyrody, nie określa się celów działań ochronnych oraz działań ochronnych na obszarze Natura 2000 w części pokrywającej się z rezerwatem. Ponadto nie wprowadza się wskazań do zmian w istniejącym studium uwarunkowań i kierunków zagospodarowania przestrzennego gminy Dąbrowa Chełmińska, miejscowych planach zagospodarowania przestrzennego, planie zagospodarowania przestrzennego województwa kujawsko-pomorskiego dotyczące eliminacji lub ograniczenia zagrożeń wewnętrznych lub zewnętrznych, niezbędne dla utrzymania lub odtworzenia właściwego stanu ochrony siedlisk przyrodniczych oraz gatunków roślin i zwierząt, dla których ochrony wyznaczono obszar Natura 2000.

Sporządzając niniejsze Zarządzenie uwzględniono uwagi przekazane pismem Ministra Środowiska z dnia 8 kwietnia 2011 r., znak DP-074-54/8359/10/GD. W ramach przekazanych uwag uzupełniono zarządzenie o zakres planu zadań ochronnych dla obszaru Natura 2000. Wyznaczono obszar udostępniany dla celów edukacyjnych i turystycznych. Ponadto usunięto zapisy dotyczące spraw uregulowanych w ustawie o ochronie przyrody, tj. udostępniania rezerwatu w celu badań naukowych za zgodą Regionalnego Dyrektora Ochrony Środowiska w Bydgoszczy (określone w art. 15 ust. 1 pkt. 24 ustawy o ochronie przyrody).