

**ZARZĄDZENIE
REGIONALNEGO DYREKTORA OCHRONY ŚRODOWISKA W BYDGOSZCZY**

z dnia 10 marca 2014 r.

**w sprawie ustanowienia planu zadań ochronnych dla obszaru Natura 2000 Dybowska Dolina Wisły
PLH040011**

Na podstawie art. 28 ust. 5 ustawy z dnia 16 kwietnia 2004 r. o ochronie przyrody (Dz. U. z 2013 r. poz. 627, z późn. zm.¹⁾) zarządza się, co następuje:

§ 1. 1. Ustanawia się plan zadań ochronnych dla obszaru Natura 2000 Dybowska Dolina Wisły PLH040011, zwanego dalej „obszarem Natura 2000”.

2. Plan zadań ochronnych obejmuje cały obszar Natura 2000.

§ 2. Opis granic obszaru Natura 2000, w postaci geograficznych punktów ich załamania określa załącznik nr 1 do zarządzenia.

§ 3. Mapę obszaru Natura 2000 stanowi załącznik nr 2 do zarządzenia.

§ 4. Identyfikację istniejących i potencjalnych zagrożeń dla zachowania właściwego stanu ochrony siedlisk przyrodniczych oraz gatunków zwierząt i ich siedlisk będących przedmiotami ochrony obszaru Natura 2000 określa załącznik nr 3 do zarządzenia.

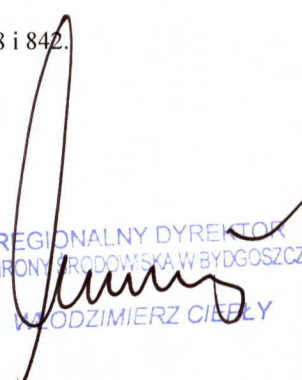
§ 5. Cele działań ochronnych określa załącznik nr 4 do zarządzenia.

§ 6. Działania ochronne ze wskazaniem podmiotów odpowiedzialnych za ich wykonanie i obszarów ich wdrażania określa załącznik nr 5 do zarządzenia.

§ 7. Wskazania do zmian w istniejącym planie zagospodarowania przestrzennego województwa kujawsko-pomorskiego, dotyczące eliminacji lub ograniczenia zagrożeń zewnętrznych, niezbędne dla utrzymania właściwego stanu ochrony siedlisk przyrodniczych oraz gatunków zwierząt i ich siedlisk, dla których ochrony wyznaczono obszar Natura 2000, określa załącznik nr 6 do zarządzenia.

§ 8. Zarządzenie wchodzi w życie po upływie 14 dni od dnia ogłoszenia w Dzienniku Urzędowym Województwa Kujawsko-Pomorskiego.

¹⁾ Zmiany tekstu jednolitego wymienionej ustawy zostały ogłoszone w Dz. U. z 2013 r. poz. 628 i 842.


REGIONALNY DYREKTOR
OCHRONY ŚRODOWISKA W BYDGOSZCZY
WŁODZIMIERZ CIEPIŁY

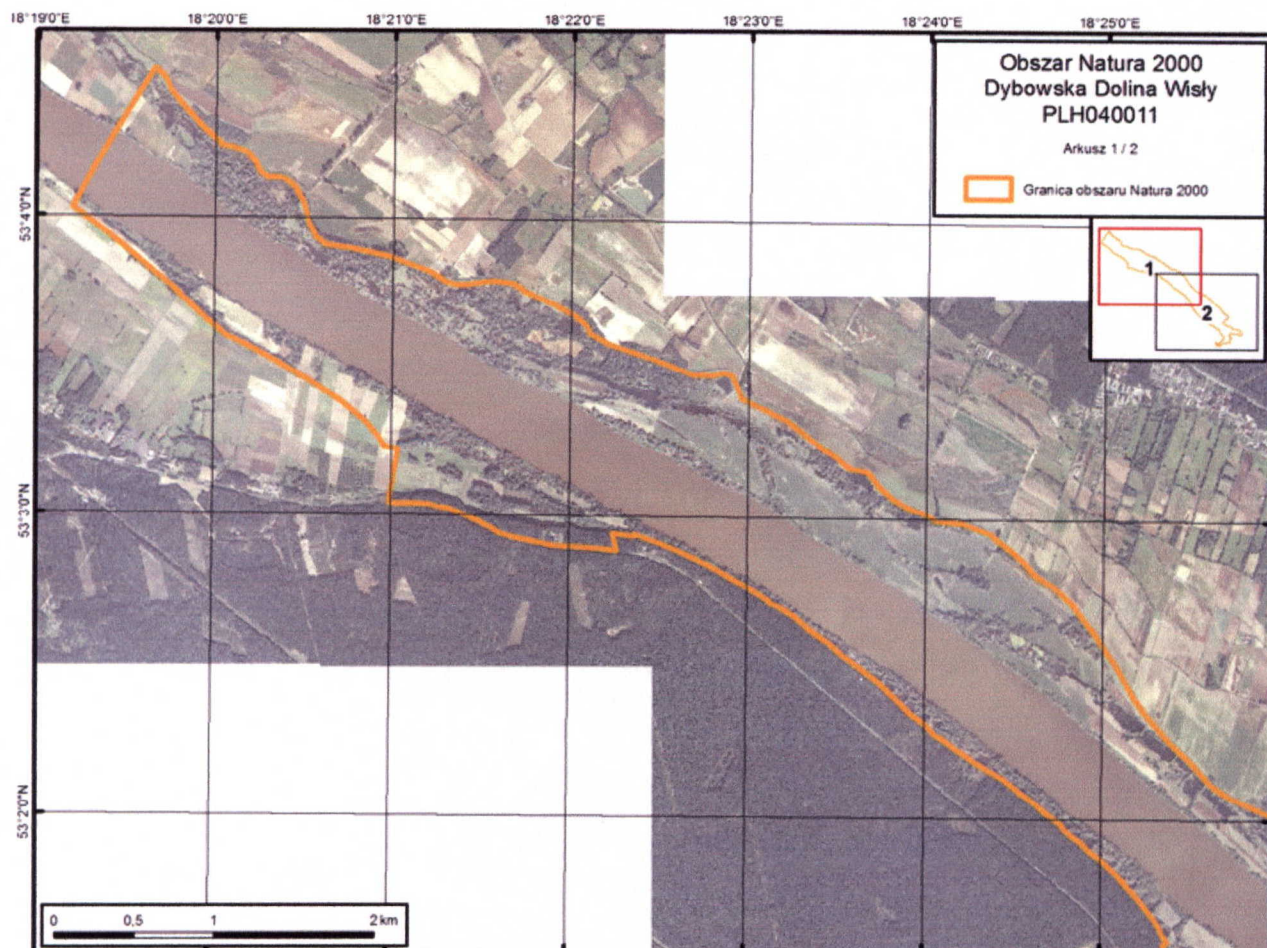
Załączniki do zarządzenia
Regionalnego Dyrektora Ochrony Środowiska w Bydgoszczy
z dnia 10 marca 2014 r.

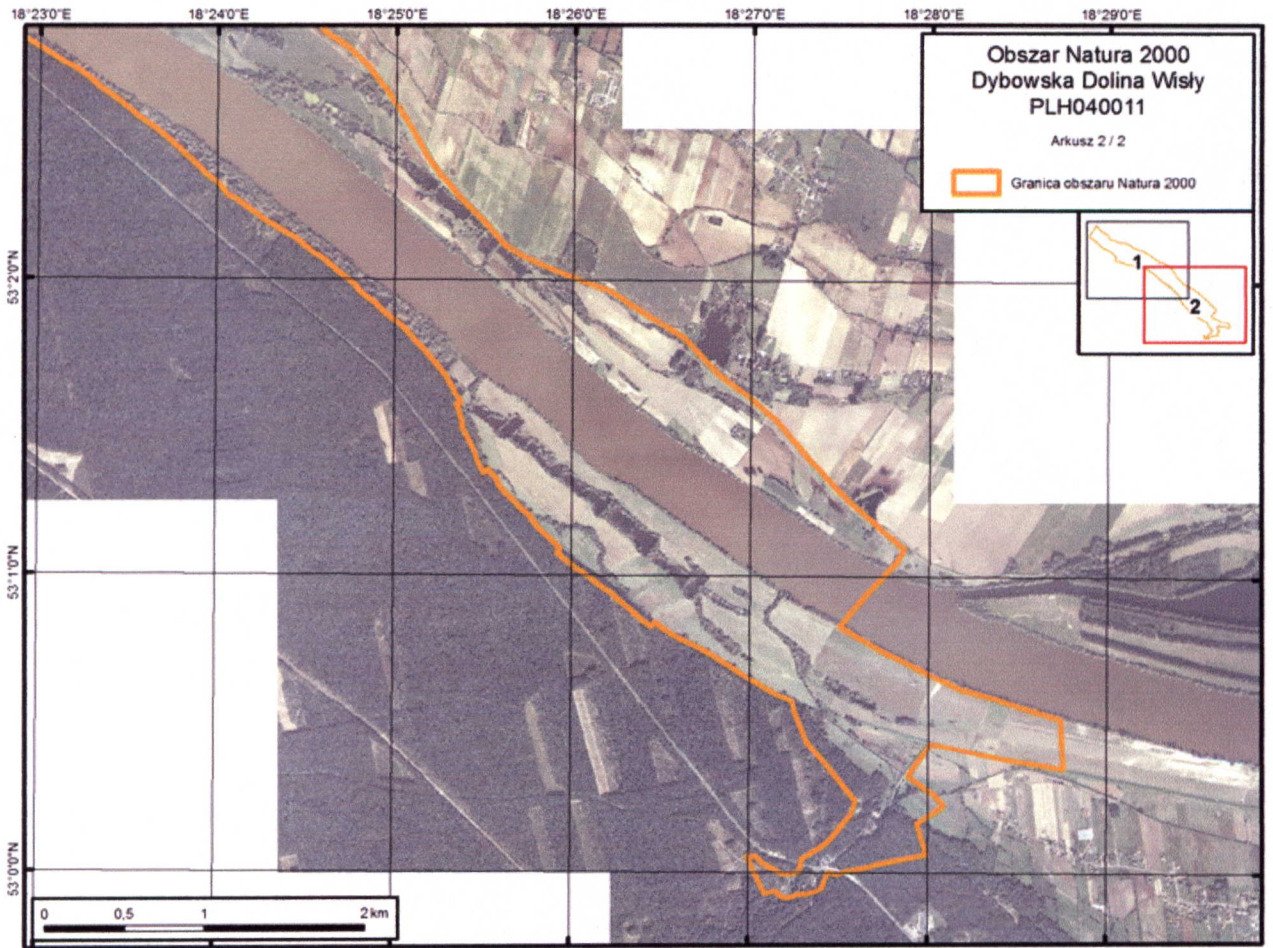
Załącznik nr 1

Opis granic obszaru Natura 2000 w postaci geograficznych punktów ich załamania

Granice obszaru Natura 2000 opisuje warstwa wektorowa shp obejmująca współrzędne geograficzne punktów załamania granic (PL-1992), które posiadają następujące wartości:

Mapa obszaru Natura 2000





Identyfikacja istniejących i potencjalnych zagrożeń dla zachowania właściwego stanu ochrony siedlisk przyrodniczych oraz gatunków zwierząt i ich siedlisk będących przedmiotami ochrony obszaru Natura 2000

| L.p. | Przedmiot ochrony | Zagrożenia | | Opis zagrożenia |
|------|---|---------------------------------|--|---|
| | | istniejące | potencjalne | |
| 1. | 3150 Starorzecza i naturalne eutroficzne zbiorniki wodne ze zbiorowiskami z <i>Nymphaeion</i> , <i>Potamion</i> | X brak nacisków i zagrożeń | K02.01 zmiana składu gatunkowego (sukcesja), K02.02 nagromadzenie materii organicznej, K02.03 eutrofizacja (naturalna) J02.03.02 regulowanie (prostowanie) koryt rzecznych, A08 Nawożenie /nawozy sztuczne/ J02.01 Zasypywanie terenu, melioracje i osuszanie (ogólnie) B02.06 przerzedzenie warstwy drzew | W wyniku oddziaływania naturalnych procesów może dojść do odkładania się martwej materii organicznej i wypełnienia się misy zbiornika i jego zaniku. Możliwe jest zasypywanie istniejących zbiorników materią niesioną przez wody powodziowe. Potencjalnym zagrożeniem jest również ewentualna ingerencja związana z dalszym przekształcaniem koryta rzeki Wisły w celu podnoszenia klasy żeglowności lub jej kaskadyzacji. Zagrożeniem jest intensywna gospodarka rolna i intensyfikacja nawożenia pól uprawnych w bezpośrednim sąsiedztwie starorzeczy, które wpływać może na jakość wód starorzeczy oraz zmianę struktury roślinności – eutrofizacja, wypływanie, zarastanie, zanik różnorodności biologicznej, zanik siedliska. Eutrofizacja związana z intensywnym nawożeniem powoduje wzrost produkcji pierwotnej, spadek przezroczystości wód i poziomu tlenu rozpuszczonego w wodzie, zanik makrofitów zanurzonych. Zagrożeniem jest również zasypywanie fragmentów siedliska oraz usuwanie roślinności drzewiastej w strefie nadbrzeżnej wokół starorzeczy, w celu ułatwienia prowadzenia gospodarki rolnej. Obecnie zadrzewienia wraz z pasem naturalnej roślinności przybrzeżnej, pełnią funkcję buforową, chroniącą starorzecza przed sływem biogenów z terenów rolniczych. Zadrzewienia wpływają na warunki termiczne i świetlne w strefie przybrzeżnej starorzeczy. |
| 2. | 3270 Zalewane muliste brzegi | U nieznane naciski i zagrożenia | J02.03.02 regulowanie (prostowanie) | Brak wiedzy w zakresie stanu zachowania siedliska oraz możliwości jego ochrony. Potencjalnym zagrożeniem jest ewentualna ingerencja związana z dalszym przekształcaniem koryta rzeki Wisły w celu podnoszenia klasy żeglowności |

| | rzek | a | ie) koryt riecznych | lub jej kaskadyzacji. |
|----|---|----------------------------------|--|---|
| 3. | 6430 Ziołorośla górskie (<i>Adenosty- lion alliariae</i>) i ziołorośl a nadrzecz- ne (<i>Convolu- letalia sepium</i>) | I01 obce gatunki inwazyjne | J02.03.02 regulowani- e (prostowan- ie) koryt riecznych | Wypieranie gatunków charakterystycznych dla siedliska przez obce gatunki inwazyjne - kolczurkę klapowaną <i>Echinocystis lobata</i> i nawłóć późną <i>Solidago serotina</i> . Brak jest możliwości skutecznego wyeliminowania gatunków obcych w obrębie siedliska, z uwagi na ich rozpowszechnienie. Dodatkowo tereny te w części podlegają zalewom, zatem ewentualna eliminacja gatunku na niewielkich powierzchniach nie przyniesie efektów, jeżeli podobne zabiegi nie będą prowadzone na innych odcinkach Wisły. Zagrożeniem jest również ewentualna ingerencja związana z dalszym przekształcaniem koryta rzeki Wisły w celu podnoszenia klasy żeglowności lub jej kaskadyzacji. |
| 4. | 6510 Niżowe i górskie świeże łąki użytkowa- ne ekstensyw- nie (<i>Arrhenat- herion elatoris</i>) | X brak nacisków i zagrożeń | A03.03 zaniechani- e / brak koszenia, A03.01 intensywne koszenie lub intensyfika- cja, A04.01.01 intensywny wypas bydła, A08 nawożenie /nawozy sztuczne/ | Zmiana sposobu użytkowania z kośnego na pastwiskowy lub zaniechanie użytkowania kośnego spowoduje przekształcenie składu gatunkowego zbiorowiska i zanik siedliska. Intensyfikacja użytkowania spowoduje przekształcenia składu gatunkowego zbiorowiska i zanik siedliska. |
| 5. | 91E0 Łęgi wierzbowe, topolowe, olszowe i jesionowe (<i>Salicetu- m albo- fragilis</i> , <i>Populetu- m albae</i> , <i>Alnenion glutinoso- incanae</i>) i olsy źródli- sko- we | I01 obce gatunki inwazyjne | B02.04 usuwanie martwych i umierają- cych drzew, B02.02 Wycinka lasu, J02.04.02 brak zalewania, J02.03.02 regulowani- e (prostowan- ie) koryt riecznych | Dominacja klonu jesionolistnego <i>Acer negundo</i> w drzewostanie i znaczący udział nawłoci późnej <i>Solidago serotina</i> w runie zniekształcają zbiorowisko. Na obniżenie oceny wpływa również brak martwego drewna w drzewostanie lub ewentualne zbyt intensywne pozyskanie drewna. Proponowana dalsza regulacja koryta Wisły i związane z tym zmiany reżimu hydrologicznego mogą skutkować przesuszeniem podłoża i zmianami charakteru siedliska. |

| | | | | |
|----|---|---|---|--|
| 6. | 1337 bóbr europejski <i>Castor fiber</i> | X brak nacisków i zagrożeń | J03.01 zmniejszenie lub utrata określonych cech siedliska | Potencjalnym zagrożeniem może być sumaryczne oddziaływanie czynników wpływających na stan siedliska gatunku: intensywne gospodarstwo rolne oraz przeredzanie warstwy drzew (nielegalna wycinka). |
| 7. | 1099 minóg rzeczny <i>Lampetra fluviatilis</i> | J03.02.01 zmniejszenie migracji / bariery dla migracji, G05.07 niewłaściwie realizowane działania ochronne lub ich brak | J02.03.02 regulowanie (prostowanie) koryt rzecznych | Wisła na badanym odcinku wykazuje charakter typowej rzeki nizinnej i stanowi fragment szlaku migracyjnego gatunku. Brak jest danych w zakresie wielkości populacji migrującej. Gatunek poza granicami obszaru jest częściowo odcięty barierami ekologicznymi od tarlisk, co stanowi również zagrożenie istniejące dla stanu populacji w obszarze Dybowska Dolina Wisły. Kwestia udroźnienia szlaków migracji poza granicami obszaru Natura 2000 wykracza poza zakres objęty planem zadań ochronnych. Planowane i realizowane działania z zakresu udroźnienia rzek (udroźnienie Drwęcy w Lubiczu i Wisły na zaporze we Włocławku) są przedmiotem analizy w planach zadań ochronnych obszarów Natura 2000 Dolina Drwęcy i Włocławska Dolina Wisły. Potencjalnym zagrożeniem jest ewentualna ingerencja związana z dalszym przekształcaniem koryta rzeki Wisły w celu jej kaskadyzacji. |
| 8. | 1106 łosoś atlantycki <i>Salmo salar</i> | J03.02.01 zmniejszenie migracji / bariery dla migracji, G05.07 niewłaściwie realizowane działania ochronne lub ich brak | J02.03.02 regulowanie (prostowanie) koryt rzecznych | Wisła na badanym odcinku wykazuje charakter typowej rzeki nizinnej i stanowi fragment szlaku migracyjnego gatunku. Brak jest danych w zakresie wielkości populacji migrującej. Gatunek ten częściowo jest odcięty barierami ekologicznymi od tarlisk. W chwili obecnej populacja utrzymywana jest sztucznie, w wyniku prowadzonych zarybień. Istniejące bariery dla migracji i nadmierna eksploatacja rybacka na obszarach morskich i w rejonie ujścia Wisły do morza, uniemożliwiają odtworzenie populacji opartej na naturalnym rozrodzie gatunku. Planowane i realizowane działania z zakresu udroźnienia rzek (udroźnienie Drwęcy w Lubiczu i Wisły na zaporze we Włocławku) mogą istotnie zmienić możliwości odtworzenia populacji gatunku i są przedmiotem analizy w planach zadań ochronnych obszarów Natura 2000 Dolina Drwęcy i Włocławska Dolina Wisły. Z uwagi na biologię gatunku możliwości ograniczenia zagrożenia o kodzie G05.07 (niewłaściwie realizowane działania ochronne lub ich brak), wykraczają poza granice ostoi i wymagają podjęcia działań w szerszej skali przestrzennej (obejmującej cały obszar wykorzystywany przez gatunek do realizacji cyklu życiowego). Wskazane jest zatem opracowanie nowej strategii/programu ochrony gatunku w skali krajowej z uwzględnieniem specyfiki populacji wiślanej oraz perspektyw i możliwości utworzenia warunków utrzymania populacji gatunku w największym możliwym stopniu w oparciu o tarło naturalne (np.: Krajowa strategia łososia atlantyckiego warunkująca trwałość gatunku w Polsce). |

| | | | | |
|-----|---|----------------------------------|--|--|
| | | | | Uwzględnić ona powinna również potrzebę ograniczenia eksploatacji rybackiej populacji migrującej w rejonie ujścia Wisły do morza i ujściowym odcinku Wisły. Potencjalnym zagrożeniem może być ewentualna ingerencja związana z dalszym przekształcaniem koryta rzeki Wisły w celu jej kaskadyzacji. |
| 9 | 1130 boleń <i>Aspius aspius</i> | F02.03 wędkarstw o | D03.02 szlaki żeglugowe, C01.01 wydobywa nie piasku i żwiru, J03.01 zmniejszen ie lub utrata określony ch cech siedliska, J02.03.02 regulowani e (prostowan ie) koryt rzecznych | Dorosłe osobniki stanowią przedmiot połowów wędkarskich, a z dostępnych danych wynika że jest to gatunek rzadko występujący w obszarze. Eksploatacja kruszywa z koryta rzeki (inwestycje nie zaliczane do mogących negatywnie oddziaływać na środowisko, nie muszą podlegać opinii lub uzgodnieniu przez RDOŚ). Brak dokładnych informacji o występowaniu i stanie populacji gatunku nie pozwala na precyzyjne określenie skali zagrożenia oraz wskazanie bardziej precyzyjnych zaleceń ochronnych. Potencjalnym zagrożeniem jest ewentualna ingerencja związana z dalszym przekształcaniem koryta rzeki Wisły w celu podnoszenia klasy żeglowności lub jej kaskadyzacji. Gwałtowne zrzuty wody na zaporze we Włocławku oraz gwałtowne obniżanie poziomu wody w Wiśle poprzez ograniczenie przepływu na zaporze, w sposób pośredni i bezpośredni mogą wpływać na populacje gatunku. |
| 10. | 5339 różanka <i>Rhodeus sericeus amarus</i> | X brak nacisków i zagrożeń | D03.02 szlaki żeglugowe, C01.01 Wydobywa nie piasku i żwiru, J03.01 Zmniejszen ie lub utrata określony ch cech siedliska, J02.03.02 regulowani e (prostowan ie) koryt rzecznych | Realizowana na potrzeby żeglugi modyfikacja warunków przepływu w rzece – gwałtowne zrzuty wody na zaporze we Włocławku oraz gwałtowne obniżanie poziomu wody w Wiśle poprzez ograniczenie przepływu na zaporze, w sposób pośredni i bezpośredni mogą wpływać na populacje gatunku. Innym rodzajem działalności potencjalnie mogącym wpływać na zaburzenie warunków siedliskowych ryb jest eksploatacja kruszywa z koryta rzeki (inwestycje nie zaliczane do mogących negatywnie oddziaływać na środowisko, nie muszą podlegać opinii lub uzgodnieniu przez RDOŚ – możliwe pomijanie istotnych uwarunkowań przyrodniczych przy wydawaniu pozwoleń wodnoprawnych). Potencjalnym zagrożeniem może być postępujące zanikanie połączeń koryta rzeki z powiązanymi z nią systemami starorzeczy, co prowadzi do utraty siedlisk ryb. Brak jest dokładnych informacji w zakresie występowania gatunku w obszarze (w tym zasiedlenia starorzeczy) oraz stanu populacji gatunku, co nie pozwala na precyzyjne określenie skali zagrożenia oraz wskazanie bardziej precyzyjnych zaleceń ochronnych. Potencjalnym zagrożeniem jest ewentualna ingerencja związana z dalszym przekształcaniem koryta rzeki Wisły w celu podnoszenia klasy żeglowności lub jej kaskadyzacji. |
| 11. | 1149 koza <i>Cobitis</i> | X brak nacisków | D03.02 szlaki | Realizowana na potrzeby żeglugi modyfikacja warunków przepływu w rzece – gwałtowne zrzuty wody na zaporze we |

| | | | | |
|-----|---|---|--|--|
| | <i>taenia</i> | i zagrożeń | żeglugowe, C01.01 wydobywanie piasku i żwiru, J03.01 zmniejszenie lub utrata określonych cech siedliska, J02.03.02 regulowanie (prostowanie) koryt rzecznych | Włocławku oraz gwałtowne obniżanie poziomu wody w Wiśle poprzez ograniczenie przepływu na zaporze, w sposób pośredni i bezpośredni mogą wpływać na populacje gatunku. Innym rodzajem działalności potencjalnie mogącą wpływać na zaburzenie warunków siedliskowych ryb jest eksploatacja kruszywa z koryta rzeki (inwestycje nie zaliczane do mogących negatywnie oddziaływać na środowisko, nie muszą podlegać opinii lub uzgodnieniu przez RDOŚ – możliwe pomijanie istotnych uwarunkowań przyrodniczych przy wydawaniu pozwoleń wodnoprawnych). Potencjalnym zagrożeniem może być postępujące zanikanie połączeń koryta rzeki z powiązanimi z nią systemami starorzeczy, co prowadzi do utraty siedlisk ryb. Brak jest dokładnych informacji w zakresie występowania gatunku w obszarze (w tym zasiedlenia starorzeczy) oraz stanu populacji gatunku, co nie pozwala na precyzyjne określenie skali zagrożenia oraz wskazanie bardziej precyzyjnych zaleceń ochronnych. Potencjalnym zagrożeniem jest ewentualna ingerencja związana z dalszym przekształcaniem koryta rzeki Wisły w celu podnoszenia klasy żeglowności lub jej kaskadyzacji. |
| 12. | 1188 kumak nizinny <i>Bombina bombina</i> | Nie analizowano zagrożeń dla gatunku z powodu planowanej weryfikacji Standardowego Formularza Danych. | | |
| 13. | 6144 kielb białopłetwy <i>Gobio alpinatus</i> | Nie analizowano zagrożeń dla gatunku z powodu planowanej weryfikacji Standardowego Formularza Danych. | | |

Cele działań ochronnych

| Lp. | Przedmiot ochrony | Cele działań ochronnych |
|-----|---|--|
| 1. | 3150 Starorzeczka i naturalne eutroficzne zbiorniki wodne ze zbiorowiskami z <i>Nympheion</i> , <i>Potamion</i> | Utrzymanie siedliska we właściwym stanie zachowania (FV). |
| 2. | 3270 Zalewane muliste brzegi rzek | Uzupełnienie wiedzy w zakresie występowania i stanu zachowania płatów siedliska. |
| 3. | 6430 Ziołorośla górskie (<i>Adenostylion alliariae</i>) i ziołorośla nadrzeczne (<i>Convolvuletalia sepium</i>) | Zachowanie arealu siedliska w obszarze (oszacowanego na ok. 4,45 ha). |
| 4. | 6510 Nizowe i górskie świeże łąki użytkowane ekstensywnie (<i>Arrhenatherion elatioris</i>) | Zachowanie siedliska w obszarze na powierzchni ok. 14,97 ha. |
| 5. | 91E0 Łęgi wierzbowe, topolowe, olszowe i jesionowe (<i>Salicetum albo-fragilis</i> , <i>Populetum albae</i> , <i>Alnenion glutinoso-incanae</i>) i olsy źródliskowe | Zachowanie arealu siedliska w obszarze (oszacowanego na ok. 239,02 ha). Poprawa stanu siedliska w zakresie ilości martwego drewna. |
| 6. | 1337 bóbr europejski <i>Castor fiber</i> | Utrzymanie populacji w stanie niepogorszonym (U1). |
| 7. | 1099 minóg rzeczny <i>Lampetra fluviatilis</i> | Uzupełnienie stanu wiedzy w zakresie stanu zachowania populacji gatunku, w tym koniecznych do realizacji zadań ochronnych. |
| 8. | 1106 łosoś atlantycki <i>Salmo salar</i> | Uzupełnienie stanu wiedzy na temat populacji gatunku, w tym koniecznych do realizacji zadań ochronnych. |
| 9. | 1130 boleń <i>Aspius aspius</i> | Uzupełnienie stanu wiedzy na temat populacji gatunku, w tym koniecznych do realizacji zadań ochronnych. |
| 10. | 5339 różanka <i>Rhodeus sericeus amarus</i> | Uzupełnienie stanu wiedzy na temat populacji gatunku, w tym koniecznych do realizacji zadań ochronnych. |
| 11. | 1149 koza <i>Cobitis taenia</i> | Uzupełnienie stanu wiedzy na temat populacji gatunku, w tym koniecznych do realizacji zadań ochronnych. |
| 12. | 1188 kumak nizinny <i>Bombina bombina</i> | Nie określano celów działań ochronnych z powodu planowanej weryfikacji Standardowego Formularza Danych. |
| 13. | 6144 kielb białopłetwy <i>Gobio alpinus</i> | Nie określano celów działań ochronnych z powodu planowanej weryfikacji Standardowego Formularza Danych. |

Działania ochronne ze wskazaniem podmiotów odpowiedzialnych za ich wykonanie i obszarów ich wdrażania

| Przedmiot ochrony | Działania ochronne | Obszar wdrażania¹⁾ | Podmiot odpowiedzialny za wykonanie |
|--|--|---|--|
| Dotyczące ochrony czynnej siedlisk przyrodniczych, gatunków zwierząt oraz ich siedlisk oraz związane z utrzymaniem lub modyfikacją metod gospodarowania. | | | |
| 3150 Starorzecza i naturalne eutroficzne zbiorniki wodne ze zbiorowiskami z <i>Nympheion</i> , <i>Potamion</i> | Utrzymanie zadrzewień i naturalnej roślinności łądowej wokół starorzeczy, chroniących siedlisko przed niekorzystnym wpływem gospodarki rolnej na terenach przyległych. W przypadku prowadzenia wycinki drzew, zadrzewienia zaleca się uzupełniać nasadzeniami gatunków rodzimych, właściwych dla siedlisk łąkowych. | Obszar Natura 2000 | Zarządcy lub właściciele nieruchomości w związku z wykonywaniem obowiązków z zakresu ochrony środowiska na podstawie przepisów prawa. |
| 6510 Niżowe i górskie świeże łąki użytkowane ekstensywnie (<i>Arrhenatherion elatioris</i>) | Obligatoryjne: Ekstensywne użytkowanie kośne, kośno-pastwiskowe lub pastwiskowe trwałych użytków zielonych. Zachowanie siedlisk przyrodniczych stanowiących przedmioty ochrony położonych na trwałych użytkach zielonych. Fakultatywnie: Użytkowanie zgodnie z wymogami odpowiedniego pakietu rolnośrodowiskowego w ramach obowiązującego Programu Rozwoju Obszarów Wiejskich, ukierunkowanego na ochronę łąk świeżych (6510). | Płaty siedliska zlokalizowane na działkach: gmina Solec Kujawski - obszar wiejski: obręb Przyłubie, działka nr: 26011/4; gmina Wielka Nieszawka: obręb Wielka Nieszawka, działki nr: 473/2, 474/1, 474/2, 474/3, 474/4, 475/1, 475/2, 479, 480, 481, 486, 487, 488, 489, 490, 491; gmina Wielka Nieszawka: obręb Wielka Nieszawka, działki nr: 393/3, 393/4, 393/5, 396, 398, 400, 402 | Właściciel lub zarządca nieruchomości na podstawie zobowiązania podjętego w związku z korzystaniem z programów wsparcia z tytułu obniżenia dochodowości. |
| 91E0 Łęgi wierzbowe, topolowe, olszowe i jesionowe (<i>Salicetum albo-fragilis</i> , <i>Populetum albae</i> , | Kontynuowanie w ramach gospodarki leśnej działań mających na celu pozostawianie martwego drewna, aż do osiągnięcia właściwego stanu siedlisk (za wyjątkiem koniecznych zabiegów ochrony lasu i zapewnienia bezpieczeństwa powszechnego). | Płaty siedliska zlokalizowane na działkach: gmina Wielka Nieszawka: obręb Cierpice, działka nr: 2046/1; gmina Solec Kujawski - obszar wiejski: obręb Przyłubie, działki nr: 23/3LP, 26011/4, 383/5, 420/1, 421, 424, 425/1, 427, 435/1; | Zarządca lub właściciel nieruchomości w związku z wykonywaniem obowiązków z zakresu ochrony środowiska na podstawie |

| | | | |
|--|---|--|--|
| <p><i>Alnenion glutinoso-incanae</i>) i olsy źródliskowe</p> | | <p>gmina Solec Kujawski - obszar wiejski: obręb Przyłubie, działki nr: 239, 240/1, 26011/4, 383/2, 383/4, 383/5, 397/3, 409/1, 411/3, 435/1, 438/1, 438/2, 538; gmina Wielka Nieszawka: obręb Cierpice, działki nr: 2030/1, 2030/3, 2045/13, 2045/2, 2046/1, 2048/6, 27/1, 30/4, 411, 412/17, 412/3, 617; obręb Wielka Nieszawka, działki nr: 391/3, 392/3, 393/5, 400, 402, 425, 427, 429, 431, 432, 433, 434, 435, 436, 437, 438, 439, 440, 441, 442, 443, 444, 445, 446, 447/3, 448, 449, 457, 459/1, 459/2, 461, 463, 465, 467, 469, 474/2, 474/3, 474/4, 476, 477, 478, 479, 482, 483, 484, 486, 487; gmina Zławieś Wielka: obręb Górsk, działki nr: 235/1, 253, 270/1, 271/1, 295, 312, 329, 380/1, 381/1, 382/1; obręb Pędzewo, działki nr: 348, 349, 351, 352/1, 353/1, 354, 355, 356/1, 357/1, 409, 410, 411, 412, 413/10, 413/11, 413/6, 413/9, 489, 490, 491, 492, 493, 494, 497/1, 497/2, 499/2, 499/5</p> | <p>przepisów prawa.</p> |
| <p>91E0 Łęgi wierzbowe, topolowe, olszowe i jesionowe (<i>Salicetum albo-fragilis</i>, <i>Populetum albae</i>, <i>Alnenion glutinoso-incanae</i>) i olsy źródliskowe</p> | <p>Zaleca się usuwanie klonu jesionolistnego (<i>Acer negundo</i>) i nasadzenie wierzb (<i>Salix alba</i>, <i>S. fragilis</i>, <i>S. triandra</i>, <i>S. viminalis</i>).</p> | <p>Płaty siedliska zlokalizowane na działkach: gmina Solec Kujawski - obszar wiejski: obręb Przyłubie, działki nr: 23/3LP, 26011/4, 383/5, 420/1, 421, 424, 425/1, 427, 435/1; gmina Wielka Nieszawka: obręb Cierpice, działka nr: 2046/1</p> | <p>Zarządca nieruchomości w związku z wykonywaniem obowiązków z zakresu ochrony środowiska na podstawie przepisów prawa.</p> |
| <p>91E0 Łęgi wierzbowe, topolowe, olszowe i jesionowe (<i>Salicetum albo-fragilis</i>, <i>Populetum albae</i>,</p> | <p>Należy dążyć do uwzględnienia w gospodarce następujących zasad: - maksymalne ograniczenie użytkowania rębnią zupełną, - zagospodarowanie rębniami złożonymi, - zachowanie nienaruszonych fragmentów starych drzewostanów o powierzchni nie mniejszej niż</p> | <p>Płaty siedliska zlokalizowane na działkach: gmina Solec Kujawski - obszar wiejski: obręb Przyłubie, działki nr: 239, 240/1, 26011/4, 383/2, 383/4, 383/5, 397/3, 409/1, 411/3, 435/1, 438/1, 438/2, 538; gmina Wielka Nieszawka: obręb Cierpice, działki nr: 2030/1,</p> | <p>Zarządca nieruchomości w związku z wykonywaniem obowiązków z zakresu ochrony środowiska na podstawie przepisów prawa</p> |

| | | | |
|--|--|--|---|
| <p><i>Alnenion glutinoso-incanae</i>) i olsy źródliskowe</p> | <p>5% powierzchni manipulacyjnej, - w przypadku obecności w drzewostanie jesionu, wiązu, dębu, zachować udział tych gatunków także w odnowieniach, - w miarę możliwości eliminować gatunki obce w drzewostanie i warstwie krzewów oraz tolerować lokalne zabagnianie się z naturalnych przyczyn, tolerować działalność bobrów, - w przypadku łągów źródliskowych, w miarę możliwości wyłączyć je z użytkowania, a także w sąsiadujących drzewostanach nie wykonywać cięć zupełnych na odległość 2 wysokości drzewostanu od skraju łągu źródliskowego. W ramach prowadzonych działań należy dążyć do wzmocnienia kontroli obszaru i ochrony zasobów roślinności drzewiastej przed nielegalną wycinką.</p> | <p>2030/3, 2045/13, 2045/2, 2046/1, 2048/6, 27/1, 30/4, 411, 412/17, 412/3, 617; obręb Wielka Nieszawka, działki nr: 391/3, 392/3, 393/5, 400, 402, 425, 427, 429, 431, 432, 433, 434, 435, 436, 437, 438, 439, 440, 441, 442, 443, 444, 445, 446, 447/3, 448, 449, 457, 459/1, 459/2, 461, 463, 465, 467, 469, 474/2, 474/3, 474/4, 476, 477, 478, 479, 482, 483, 484, 486, 487 gmina Zławieś Wielka: obręb Górsk, działki nr: 235/1, 253, 270/1, 271/1, 295, 312, 329, 380/1, 381/1, 382/1; obręb Pędzewo, działki nr: 348, 349, 351, 352/1, 353/1, 354, 355, 356/1, 357/1, 409, 410, 411, 412, 413/10, 413/11, 413/6, 413/9, 489, 490, 491, 492, 493, 494, 497/1, 497/2, 499/2, 499/5</p> | |
| <p>1337 bóbr europejski <i>Castor fiber</i></p> | <p>Intensyfikacja kontroli obszaru i ochrona zasobów roślinności drzewiastej przed nielegalną wycinką.</p> | <p>Obszar Natura 2000</p> | <p>Zarządca nieruchomości w związku z wykonywaniem obowiązków z zakresu ochrony środowiska na podstawie przepisów prawa</p> |
| <p>1106 łosoś atlantycki <i>Salmo salar</i></p> | <p>Kontynuacja prowadzonych w dorzeczu Wisły zarybień gatunkiem.</p> | <p>Wisła, w granicach obszaru Natura 2000</p> | <p>Użytkownik rybacki w związku z wykonywaniem obowiązków z zakresu ochrony środowiska na podstawie przepisów prawa</p> |
| <p>1130 boleń <i>Aspius aspius</i></p> | <p>Zmniejszenie presji wędkarskiej poprzez wprowadzenie zarybień tym gatunkiem w celu wzmocnienia jego naturalnej populacji w wodach dolnej Wisły lub (w przypadku braku zarybień) ograniczenie wpływu presji wędkarskiej w stosunku do tego gatunku (zwiększenie wymiaru</p> | <p>Wisła, w granicach obszaru Natura 2000</p> | <p>Użytkownik rybacki w związku z wykonywaniem obowiązków z zakresu ochrony środowiska na podstawie przepisów prawa</p> |

| | | | |
|--|--|--|--|
| | ochronnego do 50 cm). | | |
| 1130 boleń <i>Aspius aspius</i> 5339 różanka <i>Rhodeus sericeus</i> <i>amarus</i> 1149 koza <i>Cobitis taenia</i> | Zaleca się zachowywanie zróżnicowania morfologii koryta, w tym płyczn i odsypów przybrzeżnych i śródnurtowych oraz pozostawianie rumoszu drzewnego na brzegach i w strefie przybrzeżnej rzeki (w zakresie nie kolidującym z potrzebą ochrony przeciwpowodziowej, bezpieczeństwa oraz utrzymania drogi wodnej). | Wisła, w granicach obszaru Natura 2000 | Regionalny Zarząd Gospodarki Wodnej w Gdańsku |
| 1130 boleń <i>Aspius aspius</i> 5339 różanka <i>Rhodeus sericeus</i> <i>amarus</i> 1149 koza <i>Cobitis taenia</i> | Szkolenie dla organów wydających pozwolenia wodnoprawne w zakresie istotnych uwarunkowań przyrodniczych, które powinny być analizowane w przypadku realizacji inwestycji ingerujących w koryto rzeki. | Obszar Natura 2000 | Regionalny Dyrektor Ochrony Środowiska w Bydgoszczy |
| Dotyczące monitoringu stanu przedmiotów ochrony oraz realizacji celów działań ochronnych. | | | |
| 1106 łosoś atlantycki <i>Salmo salar</i> | Monitoring stanu populacji i oceny skuteczności zarybiania gatunkiem, co 3 lata. | Wisła, w granicach obszaru Natura 2000 | Użytkownik rybacki w związku z wykonywaniem obowiązków z zakresu ochrony środowiska na podstawie przepisów prawa |
| 3150 Starorzeczka i naturalne eutroficzne zbiorniki wodne ze zbiorowiskami z <i>Nympheion</i> , <i>Potamion</i> | Pełna ocena zgodna z metodyką Głównego Inspektoratu Ochrony Środowiska, co 5 lat. | 1. E18°20' 54,934" N53°3' 45,003" 2. E18°19' 44,719" N53°4' 21,913" 3. N 53 03' 25,4" E 18 22' 27,1" | Regionalny Dyrektor Ochrony Środowiska w Bydgoszczy |
| 6510 Nizowe i górskie świeże łąki użytkowane ekstensywnie (<i>Arrhenatherion elatioris</i>) | Pełna ocena zgodna z metodyką Głównego Inspektoratu Ochrony Środowiska, co 5 lat. | 1. 53 03' 03,3"; 18 21' 20,3" 2. 53 01' 27,0"; 18 25' 32,5" 3. 53 00' 41"; 18 27' 03" | Regionalny Dyrektor Ochrony Środowiska w Bydgoszczy |
| 91E0 Łęgi wierzbowe, topolowe, olszowe i jesionowe | Pełna ocena zgodna z metodyką Głównego Inspektoratu Ochrony Środowiska, co 5 lat. | 1. E18°27' 31,610" N53°0' 7,363" 2. E18°21' 6,487"; N53°3' 15,702" | Regionalny Dyrektor Ochrony Środowiska w Bydgoszczy |

| | | | |
|--|--|---|---|
| (<i>Salicetum albo-fragilis</i> , <i>Populetum albae</i> , <i>Alnenion glutinoso-incanae</i>) i olsy źródliskowe | | | |
| 6430 Ziołorośla górskie (<i>Adenostylion alliariae</i>) i ziołorośla nadrzeczne (<i>Convolvuletalia sepium</i>) | Pełna ocena zgodna z metodyką Głównego Inspektoratu Ochrony Środowiska, co 5 lat. | 1. E18°22' 8,815" N53°3' 27,388" 2. E18°21' 54,808" N53°3' 3,711" | Regionalny Dyrektor Ochrony Środowiska w Bydgoszczy |
| 1337 bóbr europejski <i>Castor fiber</i> | Pełna ocena zgodna z metodyką Głównego Inspektoratu Ochrony Środowiska, co 5 lat. | 1. E18° 25' 11,715" N53° 2' 16,755" 2. E18° 21' 57,280" N53° 3' 30,530" 3. E18° 27' 11,053" N53° 0' 56,501" | Regionalny Dyrektor Ochrony Środowiska w Bydgoszczy |
| 1337 bóbr europejski <i>Castor fiber</i> | Inwentaryzacja oraz szacowanie liczebności gatunku w obszarze, co 5 lat. | Obszar Natura 2000 | Regionalny Dyrektor Ochrony Środowiska w Bydgoszczy |
| 1130 boleń <i>Aspius aspius</i> | Pełna ocena zgodna z metodyką Głównego Inspektoratu Ochrony Środowiska, co 5 lat. | 1. N53° 2' 22,090", E18° 24' 41,162"N 2. 53° 0' 59,345", E18° 27' 13,309" | Regionalny Dyrektor Ochrony Środowiska w Bydgoszczy |
| 5339 różanka <i>Rhodeus sericeus amarus</i> | Pełna ocena zgodna z metodyką Głównego Inspektoratu Ochrony Środowiska, co 5 lat. | 1. N53° 2' 22,090", E18° 24' 41,162" 2. N53° 0' 59,200", E18° 27' 13,073" | Regionalny Dyrektor Ochrony Środowiska w Bydgoszczy |
| 1149 koza <i>Cobitis taenia</i> | Pełna ocena zgodna z metodyką Głównego Inspektoratu Ochrony Środowiska, co 5 lat. | 1. N53° 2' 22,090", E18° 24' 41,162"N 2. 53° 0' 59,345", E18° 27' 13,309" | Regionalny Dyrektor Ochrony Środowiska w Bydgoszczy |
| Działania dotyczące uzupełnienia stanu wiedzy o przedmiotach ochrony i uwarunkowaniach ich ochrony. | | | |
| 3270 Zalewane muliste brzegi rzek | Wykonanie w ciągu 5 lat od przyjęcia planu inwentaryzacji w granicach obszaru oraz oceny stanu zachowania siedliska zgodnie z metodyką Głównego Inspektoratu Ochrony Środowiska. | Wisła, w granicach obszaru Natura 2000 | Regionalny Dyrektor Ochrony Środowiska w Bydgoszczy |
| 1099 minóg rzeczny <i>Lampetra</i> | Wykonanie w ciągu 5 lat od przyjęcia planu ekspertyzy w zakresie oceny stanu populacji | Wisła, w granicach obszaru Natura 2000 | Regionalny Dyrektor Ochrony Środowiska |

| | | | |
|--|---|---|---|
| <i>fluviatilis</i> 1106 łosoś atlantycki <i>Salmo salar</i> | gatunków zgodnie z metodyką Głównego Inspektoratu Ochrony Środowiska. | | w Bydgoszczy |
| 1130 boleń <i>Aspius aspius</i> 5339 różanka <i>Rhodeus sericeus</i> <i>amarus</i> 1149 koza <i>Cobitis taenia</i> | Wykonanie w ciągu 5 lat od przyjęcia planu, inwentaryzacji rozpowszechnienia gatunków w granicach obszaru oraz oceny stanu populacji gatunków zgodnie z metodyką Głównego Inspektoratu Ochrony Środowiska wraz z analizą wpływu aktualnych uwarunkowań na stan zachowania gatunków i określeniem ewentualnych działań ochronnych. | Wisła i starorzecza w granicach obszaru Natura 2000 | Regionalny Dyrektor Ochrony Środowiska w Bydgoszczy, przy współpracy z Regionalnym Zarządem Gospodarki Wodnej w Gdańsku oraz Regionalnym Zarządem Gospodarki Wodnej w Warszawie |
| 1188 kumak nizinny <i>Bombina bombina</i> | Nie określono działań ochronnych z powodu planowanej weryfikacji Standardowego Formularza Danych. | | |
| 6144 kielb białopłetwy <i>Gobio alpinatus</i> | Nie określono działań ochronnych z powodu planowanej weryfikacji Standardowego Formularza Danych. | | |

¹⁾ Lokalizację podano za pomocą numerów działek ewidencyjnych, których źródłem jest system LPIS (system identyfikacji działek rolnych).

Wskazania do zmian w istniejącym planie zagospodarowania przestrzennego województwa kujawsko-pomorskiego, dotyczące eliminacji lub ograniczenia zagrożeń zewnętrznych, niezbędne dla utrzymania właściwego stanu ochrony siedlisk przyrodniczych oraz gatunków zwierząt i ich siedlisk, dla których ochrony wyznaczono obszar Natura 2000

| Lp. | Nazwa dokumentu | Wskazanie do zmiany |
|-----|---|--|
| 1. | Kujawsko-Pomorskie Biuro Planowania Przestrzennego i Regionalnego. Plan zagospodarowania przestrzennego województwa kujawsko-pomorskiego (2003 r.). | Wprowadzenie zapisu dotyczącego warunkowej realizacji inwestycji: „Dopuszczenie realizacji zamierzeń w obrębie Wisły (budowa stopnia wodnego, podwyższenie klasy żeglowności dróg wodnych) po przeprowadzeniu analiz przyrodniczych uwarunkowań realizacji inwestycji, w zakresie nie powodującym znacząco negatywnego oddziaływania na obszar Natura 2000”. |

Uzasadnienie

Plan zadań ochronnych dla obszaru Natura 2000 Dybowska Dolina Wisły PLH040011 jest dokumentem planistycznym sporządzanym przez sprawującego nadzór nad obszarem na okres 10 lat, w celu ochrony przedmiotów ochrony znajdujących się w jego obrębie. Na podstawie art. 28 ust. 5 ustawy z dnia 16 kwietnia 2004 r. o ochronie przyrody (Dz. U. z 2013 r. poz. 627, z późn. zm.) regionalny dyrektor ochrony środowiska ustanawia, w drodze aktu prawa miejscowego w formie zarządzenia, plan zadań ochronnych dla obszaru Natura 2000, kierując się koniecznością utrzymania i przywracania do właściwego stanu ochrony siedlisk przyrodniczych oraz gatunków roślin i zwierząt, dla których ochrony wyznaczono obszar Natura 2000, zawierający zakres, o którym mowa w art. 28 ust. 10 ww. ustawy.

Regionalny Dyrektor Ochrony Środowiska w Bydgoszczy obwieszczeniem znak: WPN.6320.3.2011.BKW z dnia 12 sierpnia 2011 r. poinformował o zamiarze przystąpienia do sporządzenia projektu planu zadań ochronnych dla obszaru Natura 2000 Dybowska Dolina Wisły PLH040011, a następnie zgodnie z art. 3 ust. 1 pkt 11 oraz art. 39 ustawy z dnia 3 października 2008 r. o udostępnianiu informacji o środowisku i jego ochronie, udziale społeczeństwa w ochronie środowiska oraz o ocenach oddziaływania na środowisko (Dz. U. z 2013 r. poz. 1235), obwieszczeniem znak: WPN.6320.3.2012.BKW z dnia 31 października 2012 r. zawiadomił o przystąpieniu do opracowywania projektu planu zadań ochronnych dla ww. obszaru Natura 2000 oraz możliwości złożenia uwag i wniosków do założeń przedmiotowego dokumentu. W trakcie procesu planistycznego przeprowadzono spotkania dyskusyjne, które odbyły się z udziałem Zespołu Lokalnej Współpracy, biorącego udział w tworzeniu dokumentacji do planu zadań ochronnych. Pierwsze spotkanie dyskusyjne odbyło się w dniu 13 listopada 2012 r. w Gminnym Ośrodku Kultury w Małej Nieszawce, drugie spotkanie przeprowadzono w dniu 10 maja 2013 r. w Urzędzie Miasta i Gminy Solec Kujawski, a trzecie spotkanie odbyło się w dniu 22 lipca 2013 r. w Urzędzie Miasta i Gminy Solec Kujawski. Następnie Regionalny Dyrektor Ochrony Środowiska w Bydgoszczy obwieszczeniem znak: WPN.6320.26.2013.BKW, z dnia 10 grudnia 2013 r. poinformował o możliwości złożenia uwag i wniosków do projektu planu zadań ochronnych dla obszaru Natura 2000 Dybowska Dolina Wisły PLH040011.

W związku z udziałem społeczeństwa, zgłoszono następujące uwagi do projektu planu zadań ochronnych:

1) Nadleśnictwo Cierpiszewo pismem znak ZG-702-17/13 z dnia 23.12.2013 r. złożyło następujące uwagi:

- a) Załącznik nr 3 do Zarządzenia - pkt 6, bóbr europejski - opis zagrożenia, usunąć wyraz "w tym". Prowadzenie gospodarki leśnej z pewnością nie wpływa negatywnie na populację bobra. Proponuje się następujący zapis: Potencjalnym zagrożeniem może być sumaryczne oddziaływanie czynników wpływających na stan siedliska gatunku: intensywne gospodarstwo rolne oraz przerzedzanie warstwy drzew (nielegalna wycinka). Uwagę uwzględniono.
- b) Załącznik nr 5 do Zarządzenia - Nadleśnictwo Cierpiszewo proponuje zupełne odejście od określania granicy obszaru Natura 2000 oraz obszarów wdrażania przy pomocy działek ewidencyjnych. Granicę tych obszarów należy oprzeć na jej naturalnym przebiegu. Numery działek często ulegają zmianie, w wyniku np. podziałów scaleń itp., a i ich powierzchnia nie koniecznie pokrywa się z obszarem Natura 2000. Dla przykładu działka nr 2046/1 uległa podziałowi. Jej części leżące w granicy obszaru Natura 2000 mają zupełnie inną numerację. Podobnie w ewidencji gruntów nie ma już działki nr 23/3 LP, otrzymała ona zupełnie inną numerację. Zmiany jak widać powstały już na etapie projektu, a w przeciągu 10 lat istnienia już samego Planu zmianie ulegnie z pewnością kolejna część. Lepszym rozwiązaniem wydaje się zlokalizowanie danego obszaru na mapie będącej później załącznikiem do zarządzenia. Nadleśnictwo służy pomocą w tym zakresie. Odpowiedź. Z uwagi na ograniczenia techniczne nie jest możliwe zamieszczenie w zarządzeniu map o skali dokładności umożliwiającej jednoznaczny identyfikację powierzchni siedliska. Jedynym sposobem jest umieszczenie działek ewidencyjnych. Zatem lokalizację podano za pomocą numerów działek ewidencyjnych, których źródłem jest system LPIS (system identyfikacji działek rolnych).
- c) 91E0 Łęgi wierzbowe, topolowe, olszowe i jesionowe - Działania ochronne (...) - eliminowanie gatunków obcych w drzewostanie i warstwie krzewów. Proponuje się następujący zapis: W miarę możliwości podczas wykonywania zabiegów pielęgnacyjnych eliminowanie gatunków obcych w drzewostanie i warstwie krzewów. Nadleśnictwo Cierpiszewo proponuje rozważyć w zalecaniu eliminowania gatunków obcych, gdyż - z uwagi na ich znaczny potencjał odroślowy - zabieg ten z pewnością okaże się nieskuteczny. Uwagę uwzględniono. Usuwanie gatunków obcych proponuje się wykonywać w ramach prowadzonych działań gospodarczych.

2) Generalna Dyrekcja Ochrony Środowiska (e-mail z dnia 31 grudnia 2013 r.) zgłosiła następujące uwagi:

- a) Proszę wpisać obowiązującą dla PZO nazwę układu współrzędnych. Uwagę uwzględniono.

- b) W załączniku nr 3 brak przedmiotów ochrony 1130 - Boleń, 1188 - Kumak Odpowiedź: Uzupełniono zagrożenia dla bolenia. Nie określono zagrożeń dla kumaka. Gatunku nie stwierdzono w obszarze chociaż nie można wykluczyć jego występowania i zaproponowano ocenę D. Gatunek czeka na akceptację zmiany statusu przez Komisję Europejską. Uzupełniono powyższe informacje w treści zarządzenia.
- c) Należy uzupełnić brakujące kody w załączniku nr 3. Uwagę uwzględniono.
- d) Różanka nie jest przedmiotem ochrony w obszarze, a została wymieniona w zarządzeniu. Odpowiedź. Różanka została uwzględniona jako przedmiot ochrony w aktualnym SDF (z listopada 2013 r.)
- e) W załączniku nr 4 brak przedmiotów ochrony 1124 - kiełb białopłetwy i 1188 - kumak. Odpowiedź: Zgodnie ze zgłoszoną propozycją zmian SDF gatunki nie powinny być przedmiotami ochrony w obszarze. Gatunki czekają na akceptację zmiany statusu przez Komisję Europejską. Uzupełniono powyższe informacje w treści zarządzenia.
- f) Należy doprecyzować cele działań ochronnych, wskazać areal siedlisk. Uwagę uwzględniono.
- g) Zalecono usuwanie klonu jesionolistnego i nasadzanie wierzb. Czyli nie trzeba tego robić? Odpowiedź. Niemożliwa jest eliminacja klonu jesionolistnego z płatów siedliska, lecz możliwe jest częściowe ograniczenie jego występowania, zatem zadanie ochronne wskazano jako zalecenie.
- h) 1130 boleń *Aspius aspius* - "... zwiększenie wymiaru ochronnego do 50 cm lub ..." Wydaje mi się, że w ramach PZO takie działanie nie jest możliwe do wykonania. Odpowiedź: Działanie jest możliwe do wykonania. W związku z zapisem w planie zadań ochronnych, zadanie będzie musiało zostać wprowadzone do nowopowstających operatów rybackich. Zgodnie z § 2 Rozporządzeniem Ministra Rolnictwa i Rozwoju Wsi z dnia 29 marca 2002 r. w sprawie operatu rybackiego (Dz. U. Nr 44, poz.414 z późn. zm.) operat rybacki sporządza się z uwzględnieniem informacji zawartych w planie zadań ochronnych, jeżeli operat sporządza się dla obwodu rybackiego znajdującego się granicach obszaru Natura 2000.
- i) Uzupełnić termin monitoringu lososia. Uwagę uwzględniono
- j) "... po przeprowadzeniu analiz przyrodniczych uwarunkowań realizacji inwestycji, w zakresie nie powodującym znacząco negatywnego oddziaływania na obszar Natura 2000". To wynika z prawa. Odpowiedź. Aktualny plan zagospodarowania był ustanowiony w 2003 r. i nie zawiera zapisów, wskazujących na konieczność dostosowania zakresu prac do wymogów ochrony obszaru Natura 2000.

3) Regionalny Zarząd Gospodarki Wodnej w Gdańsku, Zarząd Zlewni Wisły Kujawskiej z siedzibą w Toruniu pismem znak: ZKP-400/297/13 z dnia 31 grudnia 2013 r. zgłosił następujące uwagę. Nieuwzględnienie proponowanych odstępstw dla właściciela wody (w trakcie konsultacji ZLW), a także wprowadzenie na etapie konsultacji społecznych do działań ochronnych zaleceń zachowania zróżnicowania morfologii koryta (w tym płycizn i odsypów przybrzeżnych i śródnurtowych) oraz pozostawienie rumoszu drzewnego na brzegach i strefie przybrzeżnych rzeki uniemożliwia w konsekwencji:

- wykonywanie obowiązków statutowych RZGW zawartych w art. 21 i 22 ustawy z dnia 18 lipca 2001 r. Prawo wodne (tj. Dz U. z 2012 r. poz. 145), w szczególności utrzymywanie śródlądowych wód powierzchniowych polegające na zachowaniu lub odtworzeniu stanu ich dna lub brzegów oraz konserwacji lub remoncie istniejących budowli regulacyjnych w celu zapewnienia swobodnego spływu wód i lodów.
- prowadzenie działań na rzecz aktywizacji planowanych na terenie Polski międzynarodowych dróg wodnych E-40 oraz E-70, polegających na utrzymaniu bądź odtworzeniu parametrów żeglugowych rzek stanowiących planowane drogi wodne, w tym rzeki Wisły, a w przyszłości na podniesieniu klasy żeglowności rzeki Wisły.

Poprzez remont i odbudowę ostróg zapewnia się koncentrację nurtu w rzece, co zagwarantuje odpowiednie głębokości tranzytowe dla przejścia lodołamaczy prowadzących akcję lodołamania, jedynej skutecznej metody ochrony przed zimową powodzią zatorową. Z kolei pozostawiony rumosz drzewny stanowi realne ryzyko zatorogenne.

Odpowiedź: W zarządzeniu zmodyfikowano zapisy dotyczące m. in. martwego drewna i morfologii koryta. Nie jest możliwe uwzględnienie zadań z zakresu ochrony przeciwpowodziowej w przedmiotowym planie zadań ochronnych, ponieważ nie dotyczą one ochrony siedlisk przyrodniczych i gatunków zwierząt będących przedmiotami ochrony niniejszego obszaru Natura 2000.

4) Radosław Surdyk Naczelnik Wydziału PROW i Płatności Bezpośrednich Kujawsko-Pomorski Oddział Regionalny ARiMR zgłosił następujące uwagi:

a) ARiMR nie może zostać wskazana w PZO jako organ odpowiedzialny za wdrażanie działań edukacyjno-promocyjnych. Odpowiedź: Obowiązek prowadzenia tego typu działalności przez – wskazane jako podmioty odpowiedzialne za wykonanie – Agencję Restrukturyzacji i Modernizacji Rolnictwa oraz ośrodki doradztwa rolniczego, wynika z przepisów odrębnych: ustawy z dnia 9 maja 2008 r. o Agencji Restrukturyzacji i Modernizacji Rolnictwa (Dz. U. nr 98, poz. 634, z późn. zm.) oraz ustawy z dnia 22 października 2004 r. o jednostkach doradztwa rolniczego (Dz. U. z 2013 r. poz. 474). Jednocześnie mając na uwadze, że w aktach prawa miejscowego nie powtarza się przepisów innych aktów normatywnych, zapis usunięto.

b) W ramach działań „obligatoryjnych” proponujemy zapis „zachowanie siedlisk przyrodniczych i siedlisk gatunków stanowiących przedmioty ochrony położonych na trwałych użytkach zielonych” lub „ekstensywne użytkowanie kośne, kośno-pastwiskowe lub pastwiskowe trwałych użytków zielonych”; Odpowiedź: Uwagę uwzględniono, zapisy zmodyfikowano.

c) Każdy płat siedliska dla którego przypisane zostały działania ochronne powinien posiadać swoją reprezentację wektorową. W przeciwnym razie weryfikacja wykonania działania ochronnego staje się niemożliwa. Odpowiedź: Dane wektorowe rozmieszczenia siedlisk są dostępne dla wszystkich zainteresowanych podmiotów.

5) Regionalna Dyrekcja Lasów Państwowych w Toruniu pismem znak: ZO-732-3/14, z dnia 29 stycznia 2014 r. zgłosiła wniosek o modyfikację zapisów dotyczących martwego drewna: W propozycjach działań ochronnych w zakresie „Pozostawiania martwego drewna w ramach prowadzonej gospodarki leśnej” wnoszę o modyfikację zapisów, które znajdują się w koniecznym do wykonania zakresie prac na zapis: „Kontynuowanie w ramach gospodarki leśnej działań mających na celu pozostawianie martwego drewna, aż do osiągnięcia właściwego stanu siedlisk (za wyjątkiem koniecznych zabiegów ochrony lasu i zapewnienia bezpieczeństwa powszechnego)”. Powyższa propozycja w pełni zabezpiecza proces zwiększania zasobów drewna martwego na siedliskach przyrodniczych i uwzględnia konieczność osiągnięcia właściwego ich stanu, bez potrzeby wskazywania wskaźników zawartych w metodyce monitoringowej (a tym samym nie spowoduje ryzyka nieosiągnięcia przewidzianych celów ochrony). Zapis konkretnych kryteriów liczbowych do osiągnięcia w czasie trwania PZO, uważam za niecelowe z uwagi na występowanie w obrębie płatów poszczególnych siedlisk przyrodniczych różnorodnej wiekowej i przestrzennej struktury drzewostanów. Uwagę uwzględniono.

6) Agencja Restrukturyzacji i Modernizacji Rolnictwa Kujawsko-Pomorski Oddział Regionalny, Biuro kontroli pismem znak: BKM2-69113-1/WOPD-JK/14 z dnia 16 stycznia 2014 r. zgłosiła następujące uwagi: w załączniku nr 5 zarządzenia dla obiektu ochrony: 6510 – Niżowe i górskie łąki świeże użytkowane ekstensywnie proponujemy, w ramach działań obligacyjnych, zmienić zapis na zachowanie siedlisk przyrodniczych i siedlisk gatunków stanowiących przedmioty ochrony położonych na trwałych użytkach zielonych lub ekstensywne użytkowanie kośne, kośno-pastwiskowe lub pastwiskowe trwałych użytków zielonych. W zarządzeniu istnieją również zapisy dotyczące działania edukacyjnego dla obiektów ochrony 6510 Niżowe i górskie łąki świeże użytkowane ekstensywnie; 3150 Starorzeczka i eutroficzne zbiorniki wodne ze zbiorowiskami *Nympheion*, *Potamion*; 1337 - bóbr europejski; w których to wskazano Agencję Restrukturyzacji i Modernizacji Rolnictwa jako podmiot odpowiedzialny za wykonanie „działań edukacyjnych podnoszących świadomość ekologiczną rolników oraz promującą ekstensyfikację rolnictwa na obszarze ostoi” oraz „działania powinny promować przechodzenie z intensywnych form wykorzystania rolniczego gruntów w obszarze, na rzecz rolnictwa ekologicznego oraz zachowywanie ekstensywnego zagospodarowania użytków zielonych. Działania powinny być elementem promocji i wdrażania PROW”. Zgodnie z ustawą z dnia 9 maja 2008 r. o Agencji Restrukturyzacji i Modernizacji Rolnictwa zadaniem Agencji jest wspieranie rolnictwa ekologicznego i edukacji w zakresie ekologii, w związku z powyższym Agencja nie może być wskazana jako podmiot odpowiedzialny za wdrażanie działań edukacyjno-promocyjnych. Uwagi uwzględniono.

Projekt planu zadań ochronnych dla obszaru Natura 2000 Dybowska Dolina Wisły PLH040011 został pozytywnie zaopiniowany przez Regionalną Radę Ochrony Przyrody w Bydgoszczy Uchwałą Nr 3/2014 z dnia 16 stycznia 2014 r.

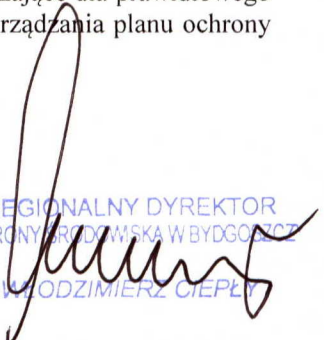
Projekt niniejszego zarządzenia na podstawie art. 59 ust. 2 ustawy z dnia 23 stycznia 2009 r. o wojewodzie i administracji rządowej w województwie (Dz. U. Nr 31, poz. 206 z późn. zm.) został uzgodniony przez Wojewodę Kujawsko-Pomorskiego pismem znak: WSRR.II.710.10.2014 z dnia 27 lutego 2014 r. pod warunkiem uwzględnienia procedur przeciwpowodziowych. Wskazano również na zagrożenie ze strony bobrów. Ponadto zapisano, iż pomimo zgodności zapisów zarządzenia z obowiązującymi w tym zakresie przepisami prawa, wymagają one bieżącego monitoringu, gdyż niekontrolowany rozwój niektórych populacji zwierząt chronionych może zakłócić równowagę środowiska przyrodniczego.

W związku z powyższym zarządzenie zostało przeanalizowane pod kątem ww. zapisów. W punktach

dotyczących zadań ochronnych w obrębie Wisły (zachowywanie zróżnicowania morfologii koryta, w tym pływów i odsypów przybrzeżnych i śródnurtowych oraz pozostawianie rumoszu drzewnego na brzegach i w strefie przybrzeżnej rzeki) w projekcie zarządzenia zostało już uwzględnione, że działania mają być realizowane w zakresie nie kolidującym z potrzebą ochrony przeciwpowodziowej. W ramach działań monitoringowych planowano okresową ocenę stanu zachowania bobra europejskiego w wybranych punktach obszaru, przy czym w związku z nadesłanymi uwagami, wprowadzono zapis o konieczności okresowej kontroli liczebności gatunku w granicach całego obszaru.

Przedmiotami ochrony obszaru Natura 2000 Dybowska Dolina Wisły PLH040011 są siedliska przyrodnicze oraz gatunki zwierząt związane z doliną rzeki Wisły. Podstawą do określenia działań ochronnych były dostępne bazy danych oraz częściowe rozpoznanie terenu i ocena stanu zachowania siedlisk i gatunków w wybranych punktach obszaru, w możliwym zakresie parametrycznym. Badania terenowe były przeprowadzone od marca do czerwca 2013 r. W obszarze występują łągi wierzbowe, topolowe, olszowe i jesionowe (*Salicetum albo-fragilis*, *Populetum albae*, *Alnenion glutinoso-incanae*) i olsy źródliskowe (91E0) dla których działania ochronne sformułowano w postaci zaleceń. Istotnym zagrożeniem jest wkraczanie klonu jesionolistnego *Acer negundo*. Z uwagi na rozpowszechnienie gatunku nie jest możliwa jego eliminacja. Siedliskiem którego występowanie nie zostało potwierdzone są zalewane muliste brzegi rzek (3270), zatem planuje się inwentaryzację uzupełniającą w celu weryfikacji danych w zakresie jego występowania. Nie planuje się działań ochronnych w obrębie siedliska ziołorośla górskie (*Adenostylin alliariae*) i ziołorośla nadrzeczne (*Convolvuletalia sepium*) (6430). Siedlisko jest w złym stanie zachowania z uwagi na wypieranie gatunków charakterystycznych przez obce gatunki inwazyjne - kolczurkę kłapowaną i nawłóć późną. Brak jest jednak możliwości skutecznego wyeliminowania gatunków obcych w obrębie siedliska, z uwagi na ich rozpowszechnienie. Dodatkowo tereny te w części podlegają zalewom, zatem ewentualna eliminacja gatunku na niewielkich powierzchniach nie przyniesie efektów, jeżeli podobne zabiegi nie będą prowadzone na innych odcinkach Wisły. Ogólnym zagrożeniem dla siedlisk starorzeczy i naturalnych eutroficznych zbiorników wodnych ze zbiorowiskami z *Nympheion*, *Potamion* (3150) i niżowych świeżych łąk użytkowanych ekstensywnie (*Arrhenatherion elatioris*) (6510) oraz siedlisk bobra *Castor fiber* jest intensyfikacja rolnictwa. W związku z powyższym wskazano na konieczność ekstensywnego użytkowania łąk oraz zachowania stref ekotonowych wokół zbiorników wodnych. Niezbędna jest również ochrona zasobów roślinności drzewiastej przed nielegalną wycinką. Na siedliskach łąkowych działania ochronne, zgodnie z rozporządzeniem Ministra Środowiska z dnia 17 lutego 2010 r. w sprawie sporządzania projektu planu zadań ochronnych dla obszaru Natura 2000 (Dz. U. Nr 34, poz.186 z późn. zm), rozrózniono na obligatoryjne i fakultatywne. Uzupełnienia wymagają dane w zakresie występowania populacji gatunków ryb i minoga. Brak jest kompletnego opracowania w zakresie występowania łososia atlantyckiego *Salmo salar* (1106), bolenia *Aspius aspius* (1130), kozy *Cobitis taenia* (1149) różanki *Rhodeus sericeus amarus* (5339) i minoga rzecznej *Lampetra fluviatilis* (1099) w granicach obszaru, co utrudnia poprawne określenie zagrożeń oraz wskazanie adekwatnych do nich działań ochronnych, w szczególności określenia ewentualnej potrzeby odtworzenia połączeń starorzeczy z Wisłą. W planie wskazano jedynie na konieczność kontynuowania zarybień łososiem oraz zmniejszenie presji wędkarskiej względem bolenia. Zalecono również zachowywanie zróżnicowania morfologii koryta, w tym pływów i odsypów przybrzeżnych i śródnurtowych oraz pozostawianie rumoszu drzewnego na brzegach i w strefie przybrzeżnej rzeki co będzie wpływać pozytywnie na pozostałe gatunki ryb.

Informacje zgromadzone na potrzeby niniejszego planu zadań ochronnych są wystarczające dla prawidłowego zaplanowania działań ochronnych. Mając powyższe na uwadze nie stwierdzono potrzeby sporządzania planu ochrony dla obszaru Natura 2000 Dybowska Dolina Wisły PLH040011.

REGIONALNY DYREKTOR
OCHRONY ŚRODOWISKA W BYDGOSZCZY

WŁODZIMIERZ CIEPLAK