

**ZARZĄDZENIE NR 16/0210/2011**  
**REGIONALNEGO DYREKTORA OCHRONY ŚRODOWISKA W BYDGOSZCZY**

z dnia 28 grudnia 2011 r.

**w sprawie ustanowienia planu ochrony dla rezerwatu przyrody „Wielka Kępa”**

Na podstawie art. 19 ust. 6 ustawy z dnia 16 kwietnia 2004 r. o ochronie przyrody (Dz. U. z 2009 r. Nr 151, poz. 1220, z późn. zm.<sup>1)</sup>) zarządza się, co następuje:

§ 1. 1. Ustanawia się plan ochrony dla rezerwatu przyrody „Wielka Kępa” zwanego dalej „rezerwatem”.

2. Rezerwat położony jest na obszarze specjalnej ochrony ptaków pn. Dolina Dolnej Wisły PLB040003 oraz w granicach obszaru mającego znaczenie dla Wspólnoty pn. Solecka Dolina Wisły PLH040003, zwanych dalej obszarami Natura 2000.

§ 2. 1. Celem ochrony w rezerwacie jest zachowanie ze względów naukowych i dydaktycznych fragmentu nadwiślańskiego lasu łęgowego z udziałem topoli, dębu, wiązu, jesionu i olszy oraz licznymi drzewami pomnikowymi.

2. Przyrodniczymi i społecznymi uwarunkowaniami realizacji celu ochrony, o którym mowa w ust. 1, są:

- 1) dominacja mad rzecznych brunatnych zapewniających zachowanie siedlisk łęgowych w dolinie rzeki Wisły,
- 2) zróżnicowana struktura gatunkowa, wiekowa i przestrzenna drzewostanów zespołu łągu wiązowo-jesionowego *Ficario-Ulemtum minoris*,
- 3) rzadkie zalewy powierzchniowe drzewostanów rezerwatu, przez wody rzeki Wisły,
- 4) położenie rezerwatu na gruntach Skarbu Państwa zarządzanych przez Państwowe Gospodarstwo Leśne Lasy Państwowe, Nadleśnictwo Toruń.

§ 3. Identyfikację oraz określenie sposobów eliminacji i ograniczania istniejących i potencjalnych zagrożeń wewnętrznych i zewnętrznych oraz ich skutków na obszarze rezerwatu przedstawia tabela stanowiąca załącznik nr 1 do zarządzenia.

§ 4. Ochronie czynnej podlega cały obszar rezerwatu.

§ 5. Określenie działań ochronnych na obszarze ochrony czynnej, z podaniem ich rodzaju, zakresu i lokalizacji, przedstawia tabela stanowiąca załącznik nr 2 do zarządzenia.

§ 6. 1. Wskazanie obszarów i miejsc udostępnianych dla celów edukacyjnych i turystycznych oraz określenie sposobów ich udostępniania zawiera załącznik nr 3 do zarządzenia.

2. Na terenie rezerwatu nie wskazuje się miejsc udostępnianych dla celów naukowych, rekreacyjnych, sportowych, amatorskiego połowu ryb i rybactwa.

§ 7. Na terenie rezerwatu nie wskazuje się miejsc, w których może być prowadzona działalność wytwórcza, handlowa i rolnicza.

§ 8. Opis granic obszarów Natura 2000 w części pokrywającej się z rezerwatem, w postaci współrzędnych geograficznych punktów ich załamania zawiera załącznik nr 4 do zarządzenia.

§ 9. Mapę obszarów Natura 2000 oraz znajdującego się, na ich terenie, rezerwatu przedstawia załącznik nr 5 do zarządzenia.

**§ 10.** Identyfikację istniejących i potencjalnych zagrożeń dla zachowania właściwego stanu ochrony siedlisk przyrodniczych oraz gatunków roślin i zwierząt i ich siedlisk będących przedmiotami ochrony obszarów Natura 2000 w granicach rezerwatu przyrody przedstawia tabela stanowiąca załącznik nr 6 do zarządzenia.

**§ 11.** Cele działań ochronnych na obszarach Natura 2000 w części pokrywającej się z rezerwatem określa załącznik nr 7 do zarządzenia.

**§ 12.** Działania ochronne na obszarach Natura 2000 w części pokrywającej się z rezerwatem, ze wskazaniem podmiotów odpowiedzialnych za ich wykonanie i obszarów ich wdrażania przedstawia tabela stanowiąca załącznik nr 8 do zarządzenia.

**§ 13.** Nie wprowadza się wskazań do zmian w istniejących studium uwarunkowań i kierunków zagospodarowania przestrzennego gminy Dąbrowa Chełmińska, miejscowych planach zagospodarowania przestrzennego, planie zagospodarowania przestrzennego województwa kujawsko-pomorskiego dotyczące eliminacji lub ograniczenia zagrożeń wewnętrznych lub zewnętrznych, niezbędnych dla utrzymania lub odtworzenia właściwego stanu ochrony siedlisk przyrodniczych oraz gatunków roślin i zwierząt, dla których ochrony wyznaczono obszary Natura 2000.

**§ 14.** Nie wprowadza się ustaleń do studiów uwarunkowań i kierunków zagospodarowania przestrzennego gminy Dąbrowa Chełmińska, miejscowych planów zagospodarowania przestrzennego, planu zagospodarowania przestrzennego województwa kujawsko-pomorskiego, dotyczących eliminacji lub ograniczenia zagrożeń w rezerwacie wewnętrznych lub zewnętrznych.

**§ 15.** Traci moc zarządzenie nr 30/2010 Regionalnego Dyrektora Ochrony Środowiska w Bydgoszczy z dnia 3 listopada 2010 r. w sprawie ustanowienia planu ochrony dla rezerwatu przyrody „Wielka Kępa” (Dz. Urz. Woj. Kuj.-Pom. Nr 210, poz. 2939).

**§ 16.** Zarządzenie wchodzi w życie po upływie 14 dni od dnia ogłoszenia w Dzienniku Urzędowym Województwa Kujawsko-Pomorskiego.

---

<sup>1)</sup> Zmiany tekstu jednolitego wymienionej ustawy zostały ogłoszone w Dz. U. z 2009 r. Nr 157, poz. 1241 i Nr 215, poz. 1664, z 2010 r. Nr 76, poz. 489 i Nr 119, poz. 804 oraz z 2011 r. Nr 34, poz. 170 i Nr 94, poz. 549.

Załącznik Nr 1 do Zarządzenia Nr 16/0210/2011

Regionalnego Dyrektora Ochrony Środowiska w Bydgoszczy  
z dnia 28 grudnia 2011 r.

**Identyfikacja oraz określenie sposobów eliminacji lub ograniczania istniejących i potencjalnych zagrożeń wewnętrznych i zewnętrznych oraz ich skutków na obszarze rezerwatu**

<b>Lp.</b>	<b>Identyfikacja zagrożeń wewnętrznych i zewnętrznych</b>	<b>Sposoby eliminacji lub ograniczania istniejących i potencjalnych zagrożeń wewnętrznych i zewnętrznych oraz ich skutków</b>
1.	Ekspansja obcych gatunków roślin, w tym głównie klonu jesionolistnego <i>Acer negundo</i> .	Mechaniczne usuwanie z terenu rezerwatu obcych gatunków drzew i krzewów oraz ich odrośli.
2.	Antropopresja	Wyznaczenie szlaku udostępnionego do ruchu w celu edukacyjnym i turystycznym.

Załącznik Nr 2 do Zarządzenia Nr 16/0210/2011  
Regionalnego Dyrektora Ochrony Środowiska w Bydgoszczy  
z dnia 28 grudnia 2011 r.

**Określenie działań ochronnych na obszarze ochrony czynnej, z podaniem ich rodzaju,  
zakresu i lokalizacji**

<b>Lp.</b>	<b>Rodzaj działań ochronnych</b>	<b>Zakres działań ochronnych</b>	<b>Lokalizacja działań ochronnych <sup>1)</sup></b>
1.	Usuwanie inwazyjnych osobników klonu jesionolistnego <i>Acer negundo</i> .	Prace wykonywać co najmniej raz na 5 lat, w okresie jesienno-zimowym. Wycięte drzewa usuwać z terenu rezerwatu.	Obręb leśny Ostromecko, Leśnictwo Strzyżawa, pododdziały 140h, 140j.

---

<sup>1)</sup> Plan Urządzenia Lasu Nadleśnictwa Toruń na okres 2003 - 2012

Załącznik Nr 3 do Zarządzenia Nr 16/0210/2011

Regionalnego Dyrektora Ochrony Środowiska w Bydgoszczy  
z dnia 28 grudnia 2011 r.

**Wskazanie obszarów i miejsc udostępnianych dla celów edukacyjnych, turystycznych oraz  
określenie sposobów ich udostępniania**

Lp.	Cel udostępniania	Obszar, miejsce udostępniania	Sposób udostępniania
1.	Edukacja	Droga pomiędzy oddz. 142 h, 141 l w Leśnictwie Strzyżawa.	Ruch pieszy lub rowerowy.
2.	Turystyka	Droga pomiędzy oddz. 142 h, 141 l w Leśnictwie Strzyżawa.	Ruch pieszy lub rowerowy.



Załącznik Nr 4 do Zarządzenia Nr 16/0210/2011

Regionalnego Dyrektora Ochrony Środowiska w Bydgoszczy  
z dnia 28 grudnia 2011 r.

**Opis granic obszarów Natura 2000 w części pokrywającej się z rezerwatem, w postaci współrzędnych geograficznych punktów ich załamania**

Nr	PUWG 1992	
	X	Y
1	446679,29	588079,68
2	446651,02	588003,71
3	446651,24	588002,98
4	446628,48	588011,93
5	446618,69	587993,64
6	446666,80	587964,47
7	446658,89	587900,89
8	446655,93	587877,05
9	446669,44	587863,41
10	446638,46	587803,05
11	446627,82	587762,77
12	446607,03	587744,95
13	446589,92	587745,43
14	446565,83	587722,64
15	446588,23	587707,43
16	446591,92	587669,28
17	446591,76	587668,82
18	446579,55	587634,75
19	446522,20	587556,45
20	446462,94	587466,78
21	446395,19	587402,09
22	446333,41	587438,05
23	446305,95	587396,96
24	446295,40	587387,93
25	446264,37	587361,34

26	446247,62	587328,84
27	446221,67	587308,00
28	446196,87	587282,69
29	446178,54	587262,64
30	446144,87	587225,80
31	446101,57	587196,57
32	446056,69	587167,49
33	446051,84	587164,35
34	446020,49	587130,58
35	446002,48	587111,19
36	445949,64	587012,47
37	445861,64	586892,53
38	445824,44	586877,71
39	445837,96	586839,29
40	445835,81	586807,64
41	445818,63	586771,34
42	445800,46	586756,63
43	445784,13	586739,33
44	445721,82	586710,63
45	445676,93	586692,85
46	445638,23	586692,03
47	445615,71	586680,61
48	445596,46	586672,27
49	445517,04	586655,46
50	445463,76	586609,38
51	445374,46	586545,29
52	445362,56	586538,63

53	445334,52	586522,94
54	445334,34	586522,70
55	445301,51	586522,31
56	445227,75	586489,73
57	445198,11	586454,72
58	445178,55	586438,55
59	445155,40	586379,47
60	445081,75	586436,47
61	445060,47	586444,23
62	445055,06	586464,68
63	445098,86	586493,32
64	445176,10	586522,22
65	445301,58	586610,69
66	445337,75	586622,82
67	445333,48	586632,96
68	445335,66	586633,62
69	445377,73	586643,20
70	445392,16	586645,33
71	445377,21	586616,88
72	445399,24	586632,75
73	445439,82	586668,00
74	445455,85	586681,93
75	445582,12	586766,49
76	445772,62	586906,00
77	445873,93	587014,64
78	445906,74	587066,98
79	445942,47	587134,66

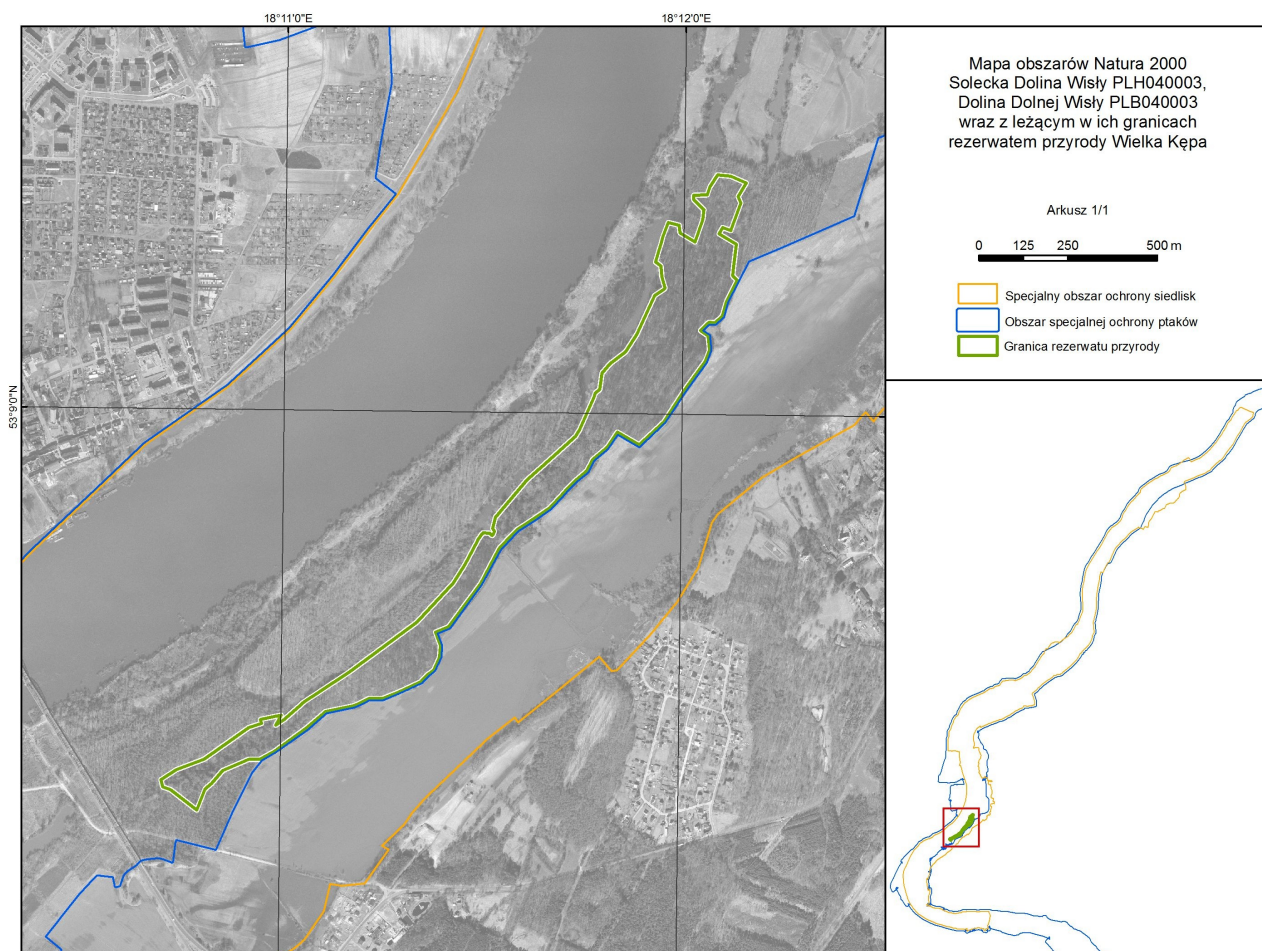
80	445942,92	587135,33
81	445954,29	587151,93
82	445957,51	587156,63
83	445976,86	587154,60
84	445981,20	587149,50
85	445983,15	587147,95
86	445986,65	587154,02
87	445989,94	587159,71
88	445984,72	587168,81
89	445992,33	587199,11
90	446081,33	587305,44
91	446125,18	587344,65
92	446217,18	587426,92
93	446225,99	587442,33
94	446226,75	587443,65
95	446268,10	587535,28
96	446271,40	587547,84
97	446284,33	587557,60
98	446290,65	587602,98
99	446313,34	587630,18
100	446356,45	587663,56
101	446388,17	587712,44
102	446437,58	587820,72
103	446465,02	587838,42
104	446467,04	587842,31
105	446463,38	587855,50
106	446458,45	587873,27

107	446455,92	587903,71
108	446441,06	587915,09
109	446449,33	587945,30
110	446456,68	587969,81
111	446461,21	587984,91
112	446475,74	588025,82
113	446507,18	588017,84
114	446509,10	587995,85
115	446550,56	587970,24
116	446572,55	588032,89
117	446573,39	588040,15
118	446575,26	588056,17
119	446575,88	588061,47
120	446547,15	588090,11
121	446547,46	588101,06
122	446585,45	588102,54
123	446592,86	588125,95
124	446614,02	588159,10
125	446651,04	588155,53
126	446674,15	588145,30
127	446694,92	588136,10
128	446672,22	588098,43
129	446679,29	588079,68



Załącznik Nr 5 do Zarządzenia Nr 16/0210/2011  
Regionalnego Dyrektora Ochrony Środowiska w Bydgoszczy  
z dnia 28 grudnia 2011 r.

**Mapa obszarów Natura 2000 oraz znajdującego się na ich terenie rezerwatu**





Załącznik Nr 6 do Zarządzenia Nr 16/0210/2011

Regionalnego Dyrektora Ochrony Środowiska w Bydgoszczy

z dnia 28 grudnia 2011 r.

**Identyfikacja istniejących i potencjalnych zagrożeń dla zachowania właściwego stanu ochrony siedlisk przyrodniczych oraz gatunków roślin i zwierząt i ich siedlisk będących przedmiotami ochrony obszarów Natura 2000 w granicach rezerwatu przyrody**

<b>Lp.</b>	<b>Przedmiot ochrony obszarów Natura 2000</b>	<b>Opis zagrożenia</b>
1.	Łęgowe lasy dębowo-wiązowo-jesionowe <i>Ficario-Ulmetum</i> (91F0).	Wypieranie rodzimych gatunków drzew i krzewów, charakterystycznych dla zbiorowisk lasów łęgowych, przez inwazyjny gatunek drzewa klon jesionolistny <i>Acer negundo</i> . Antropopresja-zaśmiecanie i wydeptywanie runa zbiorowiska roślinnego.
2.	Zimorodek <i>Alcedo atthis</i> , bielik <i>Haliaeetus albicilla</i> , jarzębatka <i>Sylvia nisoria</i> , nurogęś <i>Mergus merganser</i> .	Antropopresja np. poprzez płoszenie ptactwa.

Załącznik Nr 7 do Zarządzenia Nr 16/0210/2011  
Regionalnego Dyrektora Ochrony Środowiska w Bydgoszczy  
z dnia 28 grudnia 2011 r.

**Cele działań ochronnych na obszarach Natura 2000 w części pokrywającej się z rezerwatem**

Lp.	Przedmiot ochrony obszarów Natura 2000	Cele działań ochronnych
1.	Łęgowe lasy dębowo-wiązowo-jesionowe <i>Ficario-Ulmetum</i> (91F0).	Minimalizacja zniekształcenia siedliska przyrodniczego na skutek ekspansji klonu jesionolistnego <i>Acer negundo</i> .
2.	Zimorodek <i>Alcedo atthis</i> , bielik <i>Haliaeetus albicilla</i> , jarzębatka <i>Sylvia nisoria</i> , nurogęś <i>Mergus merganser</i> .	Ograniczenie antropopresji.

**Działania ochronne na obszarach Natura 2000 ze wskazaniem podmiotów odpowiedzialnych  
za ich wykonanie i obszarów ich wdrażania**

Lp.	Działania ochronne	Obszar wdrożenia	Podmiot odpowiedzialny za wykonanie
Działania dotyczące ochrony czynnej siedlisk przyrodniczych, gatunków roślin i zwierząt oraz ich siedlisk.			
1.	Usuwanie inwazyjnych gatunków roślin oraz ich odrośli m. in. klonu jesionolistnego <i>Acer negundo</i> , z terenu rezerwatu.	Obwód leśny: Ostromecko, Leśnictwo Strzyżawa, poddziały 140h, 140j.	Zarządca nieruchomości w związku z wykonywaniem obowiązków z zakresu ochrony środowiska na podstawie przepisów prawa.
2.	Udostępnienie szlaku w rezerwacie dla celów edukacyjnych i turystycznych.	Droga pomiędzy oddz. 142 h, 141 l w Leśnictwie Strzyżawa.	Regionalny Dyrektor Ochrony Środowiska w Bydgoszczy
Działania dotyczące monitoringu stanu przedmiotów ochrony oraz monitoringu realizacji celów działań ochronnych.			
3.	Monitoring stanu zachowania łągi wiązowo-dębowo-jesionowego <i>Ficario-Ulemtum</i> (91F0) oraz monitoring realizacji celów działań ochronnych, co 6 lat.	Monitoring stanu zachowania łągi wiązowo-dębowo-jesionowego <i>Ficario-Ulemtum</i> w granicach rezerwatu przyrody. Monitoring realizacji celów działań ochronnych w wydzieleniach 140h, 140j.	Regionalny Dyrektor Ochrony Środowiska w Bydgoszczy
4.	Monitoring stanu populacji gatunków ptaków bytujących w rezerwacie, stanowiących cel ochrony obszaru Natura 2000 co 3 lata.	W granicach obszaru Natura 2000, na terenie rezerwatu.	Regionalny Dyrektor Ochrony Środowiska w Bydgoszczy

Działania dotyczące uzupełnienia stanu wiedzy o przedmiotach ochrony i uwarunkowaniach ich ochrony.

5.	Uzupełnienie stanu wiedzy o liczebności populacji ptaków bytujących w rezerwacie, stanowiących cel ochrony obszaru Natura 2000 tj. zimorodek <i>Alcedo atthis</i> , bielik <i>Haliaeetus albicilla</i> , jarzębatka <i>Sylvia nisoria</i> , nurogęs <i>Mergus merganser</i> oraz uwarunkowaniach ich ochrony.	W granicach obszaru Natura 2000, na terenie rezerwatu przyrody.	Regionalny Dyrektor Ochrony Środowiska w Bydgoszczy
----	---	---	---

## Uzasadnienie

Plan ochrony dla rezerwatu „Wielka Kępa” jest dokumentem określającym sposoby ochrony fragmentu nadwiślańskiego lasu łęgowego z udziałem topoli, dębu, wiązu, jesionu i olszy oraz licznymi drzewami pomnikowymi. Dla właściwego funkcjonowania rezerwatu plan ochrony zgodnie z art. 20 ustawy z dnia 16 kwietnia 2004 roku o ochronie przyrody (Dz. U. z 2009 r. Nr 151, poz. 1220, z późn. zm.) sporządza się na okres 20 lat. Zgodnie art. 19 ust. 6 ustawy o ochronie przyrody regionalny dyrektor ochrony środowiska ustanawia w drodze zarządzenia plan ochrony dla rezerwatu przyrody, sporządzony na podstawie wytycznych zawartych w art. 20 ww. ustawy.

Projekt planu ochrony dla rezerwatu przyrody „Wielka Kępa” został pozytywnie zaopiniowany przez Nadleśnictwo Toruń pismem z dnia 20 października 2011 r., znak: ZG-3-732-27/11, Radę Gminy Dąbrowa Chełmińska uchwałą Nr XII/97/11, z dnia 24 listopada 2011 r., RZGW w Gdańsku pismem znak: NZK/51-29/2011/WK z dnia 26 października 2011 r., Regionalną Radę Ochrony Przyrody w Bydgoszczy uchwałą Nr 6/2010, z dnia 07 czerwca 2010 roku. Przewodniczący Regionalnej Rady Ochrony Przyrody w Bydgoszczy, w piśmie z dnia 17 października 2011 r., po zapoznaniu się z projektem przedmiotowego zarządzenia, w którym uwzględniono uwagi Ministra Środowiska przekazane pismem z dnia 8 kwietnia 2011 roku, znak: DP-074-54/8359/10/GD i z protokołem z posiedzenia ww. Rady dotyczącym opiniowania projektu planu poinformował, że wprowadzone zmiany mają charakter porządkujący zapisy i nie dotyczą przedmiotów spraw opiniowanych przez Członków Rady, w tym nie obejmują merytorycznej strony zagadnień diskutowanych na posiedzeniach Regionalnej Rady Ochrony Przyrody. Projekt niniejszego zarządzenia został uzgodniony przez Wojewodę Kujawsko-Pomorskiego postanowieniem z dnia 12 grudnia 2011 r., znak: WSRRW.II.6638.19C.2011.

Obwieszczeniem z dnia 03 października 2011 r., znak: WPN.6202.73.2011.NG Regionalny Dyrektor Ochrony Środowiska w Bydgoszczy zawiadomił o możliwości udziału społeczeństwa w postępowaniu poprzez zapoznanie się z projektem planu ochrony i możliwość składania uwag i wniosków. Informacja została podana do publicznej wiadomości zgodnie z art. 3 ust. 1 pkt 11, art. 39 ustawy z dnia 3 października 2008 roku o udostępnianiu informacji o środowisku i jego ochronie, udziale społeczeństwa w ochronie środowiska oraz o ocenach oddziaływania na środowisko (Dz. U. Nr 199, poz. 1227 z późn. zm.) i rozporządzeniem Ministra Środowiska z dnia 12 maja 2005 roku w sprawie sporządzenia projektu planu ochrony dla parku narodowego, rezerwatu przyrody i parku krajobrazowego, dokonania zmian w tym planie oraz ochrony zasobów, tworów i składników przyrody (Dz. U. Nr 94, poz. 794). Nie zgłoszono uwag w związku z udziałem społeczeństwa.

W rezerwacie nie wskazano miejsc, w których może być prowadzona działalność wytwórcza, handlowa i rolnicza, jak również nie przewidziano udostępnienia rezerwatu dla celów rekreacyjnych i sportowych. Do wód powierzchniowych w granicach rezerwatu zaliczany jest tylko rów o powierzchni 0,02 ha odprowadzający wody z wysoczyzny do starorzecza rzeki Wisły. W związku z powyższym w zarządzeniu nie zawarto informacji dot. obszarów i miejsc udostępniania dla celów amatorskiego połowu ryb i rybactwa oraz sposobu ich udostępniania. Nie wskazano także obszarów i miejsc udostępnianych dla celów naukowych. Udostępnianie rezerwatu przyrody w celu prowadzenia badań naukowych może nastąpić po uzyskaniu zgody na podstawie art. 15 ust. 1 pkt. 24 ustawy o ochronie przyrody, na wniosek zainteresowanej strony. Wydanie stosownej decyzji na prowadzenie ww. czynności gwarantuje nadzór nad ich rodzajem i metodyką. Rezerwat znajduje się w niedalekiej odległości od granic miasta Bydgoszcz oraz miejscowości Strzyżawa. W celu ograniczenia niekontrolowanej penetracji, nieumyślnego płoszenia zwierząt bytujących w rezerwacie i antropopresji, na terenie rezerwatu wyznaczono szlak udostępniony dla celów edukacyjnych i turystycznych. Sposób udostępnienia oraz przebieg szlaku określa tabela oraz mapa stanowiące załącznik nr 3 przedmiotowego zarządzenia.

W rezerwacie „Wielka Kępa” rzadko dochodzi do zalewania terenu przez wody rzeki Wisły. Proces ten uwarunkowany jest czynnikami naturalnymi i nie został uznany jako zagrożenie, gdyż występowanie wód z rzeki Wisły nigdy nie było częstym zjawiskiem i pozostaje naturalnym uwarunkowaniem przyrodniczym. Dominującym czynnikiem kształtującym dany ekosystem leśny pozostają naturalne procesy przyrodnicze. Jednym z istotniejszych rozpoznanych problemów utrzymania celu ochrony rezerwatu jest ekspansja klonu jesionolistnego *Acer negundo*, szczególnie dominująca w wydzieleniach leśnych 140h, 140j. W związku z tym w trakcie obowiązywania planu ochrony za niezbędne uznaje się podjęcie prac mechanicznych redukujących udział tego gatunku inwazyjnego w ww. pododdziałach.

Uchylenie zarządzenia nr 30/2010 Regionalnego Dyrektora Ochrony Środowiska w Bydgoszczy z dnia 3 listopada 2010 r. w sprawie ustanowienia planu ochrony dla rezerwatu przyrody „Wielka Kępa” (Dz. Urz. Woj. Kuj.-Pom. Nr , 210 poz. 2939) jest niezbędne z uwagi na konieczność uwzględnienia uwag Ministra Środowiska przesłanych pismem z dnia 8 kwietnia 2011 r., znak: DP-074-54/8359/10/GD. W związku z powyższym nie wprowadzono ustaleń i wskazań do zmian dla studium uwarunkowań i kierunków zagospodarowania przestrzennego gminy Dąbrowa Chełmińska, miejscowych planów zagospodarowania przestrzennego, dotyczących eliminacji lub ograniczenia zagrożeń zewnętrznych i wewnętrznych i nie poruszono kwestii będących w zakresie kompetencji organów ochrony środowiska określonych w odrębnych aktach rangi ustawowej. Jednocześnie z uwagi na powyższe, nie wprowadzono dodatkowych ustaleń do planu zagospodarowania przestrzennego województwa kujawsko-pomorskiego. Ponadto usunięto zapisy dotyczące spraw uregulowanych w ustawie o ochronie przyrody, tj. udostępniania rezerwatu w celu badań naukowych, odpowiednio za zgodą Regionalnego Dyrektora Ochrony Środowiska w Bydgoszczy (określone w art. 15 ust. 1 pkt. 24 ustawy o ochronie przyrody) oraz rozszerzono § 2 zarządzenia, precyzyjnie określając przyrodnicze i społeczne uwarunkowania realizacji celu ochrony ww. rezerwatu przyrody. W przedmiotowym planie ochrony, zgodnie z uwagami Ministra Środowiska uściślono także zakres i sposób prowadzenia działań z zakresu ochrony czynnej.

Zgodnie z art. 20 ust. 5 ustawy o ochronie przyrody plan ochrony dla rezerwatów przyrody w części pokrywającej się z obszarem Natura 2000, powinien uwzględniać zakres zadań ochronnych dla obszaru Natura 2000 lub zakres planu ochrony obszaru Natura 2000. Rezerwat przyrody położony jest na obszarze specjalnej ochrony ptaków pn. Dolina Dolnej Wisły PLB040003 oraz w granicach obszaru mającego znaczenie dla Wspólnoty pn. Solecka Dolina Wisły PLH040003. W związku z powyższym plan ochrony dla rezerwatu przyrody „Wielka Kępa” uwzględnia zakres planu zadań ochronnych dla obszaru Natura 2000, o którym mowa w art. 28 ust. 10 ustawy o ochronie przyrody i staje się planem zadań ochronnych dla ww. obszarów Natura 2000, w granicach rezerwatu, na okres 10 lat. Na podstawie dokumentacji do planu ochrony, standardowych formularzy danych dla ww. obszarów Natura 2000, a także dokonanych oględzin w terenie, zdefiniowano cele ochrony przedmiotowych obszarów Natura 2000 w granicach rezerwatu. Dla obszaru mającego znaczenie dla Wspólnoty pn. Solecka Dolina Wisły PLH040003 celem ochrony w granicach rezerwatu przyrody jest siedlisko przyrodnicze lasu dębowo-wiązowo jesionowego *Ficarium-Ulmetum*. Wpływ na stan siedliska mają bardzo rzadkie zalewy wodami rzecznyymi oraz widoczne w runie i glebie objawy przesuszenia siedliska-w latach bez zalewów, występowanie w drzewostanie obcego, inwazyjnego gatunku drzewa tj. klonu jesionolistnego *Acer negundo*, a także nieliczne zasoby martwego drewna. Wskaźniki te określono na podstawie standardowego formularza danych dla obszaru Natura 2000 pn. Solecka Dolina Wisły, dokumentacji do planu ochrony dla rezerwatu oraz na podstawie obserwacji w terenie. Nie wskazuje się terminu sporządzenia planu ochrony dla obszarów Natura 2000 w części pokrywającej się z rezerwatem przyrody z uwagi na brak potrzeby ustanawiania planu ochrony dla obszarów Natura 2000 w granicach rezerwatu.

Zgodnie ze standardowym formularzem danych dla obszaru specjalnej ochrony ptaków pn. Dolina Dolnej Wisły PLB040003, oraz dokumentacji do planu ochrony dla rezerwatu przyrody

celami ochrony przedmiotowego obszaru Natura 2000, zidentyfikowanymi w granicach rezerwatu przyrody są: zimorodek *Alcedo atthis* oraz bielik *Haliaeetus albicilla*, jarzębatka *Sylvia nisoria* wykorzystujący teren rezerwatu w okresie zimowym. Z uwagi na brak dostępnych, szczegółowych danych o liczebności ww. gatunków w granicach rezerwatu wskazano konieczność uzupełnienia wiedzy w przedmiotowym zakresie.

Monitoring stanu zachowania łągu wiązowo-dębowo-jesionowego *Ficario-Ulmetum* oraz monitoring celów działań ochronnych ustalono wykonywać co 6 lat od wejścia w życie ww. planu ochrony stanowiącego plan zadań ochronnych dla obszarów Natura 2000. Monitoring stanu populacji gatunków ptaków bytujących w rezerwacie stanowiących cel ochrony obszaru Natura 2000 określono przeprowadzać co 3 lata. Okresy te uznano za wystarczające do oceny stanu ochrony celów ochrony ww. obszarów Natura 2000. Jednocześnie ww. przedziały czasowe są zgodne z art. 31 ustawy o ochronie przyrody.