

ZARZĄDZENIE NR 15/0210/2011
REGIONALNEGO DYREKTORA OCHRONY ŚRODOWISKA W BYDGOSZCZY

z dnia 28 grudnia 2011 r.

w sprawie ustanowienia planu ochrony dla rezerwatu przyrody „Jezioro Rakutowskie”

Na podstawie art. 19 ust. 6 ustawy z dnia 16 kwietnia 2004 r. o ochronie przyrody (Dz. U. z 2009 r. Nr 151, poz. 1220, z późn. zm.¹⁾) zarządza się, co następuje:

§ 1. 1. Ustanawia się plan ochrony dla rezerwatu przyrody „Jezioro Rakutowskie” zwanego dalej „rezerwatem”.

2. Rezerwat położony jest na obszarze specjalnej ochrony ptaków Natura 2000 Błota Rakutowskie PLB040001 oraz w granicach obszaru mającego znaczenie dla Wspólnoty Błota Kłócieńskie PLH04003, zwanych dalej obszarami Natura 2000.

§ 2. 1. Celem ochrony rezerwatu jest zachowanie największego na Pojezierzu Gostynińskim jeziora oraz terenów przyległych z charakterystycznymi zbiorowiskami roślinnymi i miejscami bytowania wielu rzadkich gatunków ptaków.

2. Przyrodniczymi uwarunkowaniami realizacji celu ochrony, o którym mowa w ust. 1, są:

- 1) niekorzystne zmiany hydrologiczne w zlewni jeziora Rakutowskiego, wpływające na stan i jakość awifauny oraz zasoby florystyczne ekosystemu,
- 2) postępujący proces degradacji torfów i licznych, niekorzystnych przemian związanych z niskim poziomem wód,
- 3) przyspieszona sukcesja naturalna odsłoniętej części dna jeziora Rakutowskiego,
- 4) zarastanie brzegów jeziora roślinnością szuwarową.

§ 3. Identyfikację oraz określenie sposobów eliminacji i ograniczania istniejących i potencjalnych zagrożeń wewnętrznych i zewnętrznych oraz ich skutków na obszarze rezerwatu przedstawia tabela stanowiąca załącznik nr 1 do zarządzenia.

§ 4. Ochronie czynnej podlega cały obszar rezerwatu.

§ 5. Określenie działań ochronnych na obszarze ochrony czynnej, z podaniem ich rodzaju, zakresu i lokalizacji, przedstawia tabela stanowiąca załącznik nr 2 do zarządzenia.

§ 6. Na terenie rezerwatu nie wyznacza się obszarów i miejsc udostępnianych dla celów naukowych, edukacyjnych, turystycznych, rekreacyjnych, sportowych, amatorskiego połowu ryb i rybactwa.

§ 7. Na terenie rezerwatu nie wskazuje się miejsc, w których może być prowadzona działalność wytwórcza, handlowa i rolnicza.

§ 8. Opis granic obszarów Natura 2000 w części pokrywającej się z rezerwatem, w postaci współrzędnych geograficznych punktów ich załamania, zawiera załącznik nr 3 do zarządzenia.

§ 9. Mapę obszarów Natura 2000 oraz znajdującego się, na ich terenie rezerwatu przedstawia załącznik nr 4 do zarządzenia.

§ 10. Identyfikację istniejących i potencjalnych zagrożeń dla zachowania właściwego stanu ochrony siedlisk przyrodniczych oraz gatunków roślin i zwierząt i ich siedlisk będących przedmiotami ochrony obszarów Natura 2000 w granicach rezerwatu przyrody przedstawia tabela stanowiąca załącznik nr 5 do zarządzenia.

§ 11. Cele działań ochronnych na obszarach Natura 2000 w części pokrywającej się z rezerwatem określa załącznik nr 6 do zarządzenia.

§ 12. Działania ochronne na obszarach Natura 2000 w części pokrywającej się z rezerwatem, ze wskazaniem podmiotów odpowiedzialnych za ich wykonanie i obszarów ich wdrażania przedstawia tabela stanowiąca załącznik nr 7 do zarządzenia.

§ 13. Nie wprowadza się wskazań do zmian w istniejącym studium uwarunkowań i kierunków zagospodarowania przestrzennego gminy Kowal, miejscowych planach zagospodarowania przestrzennego, planie zagospodarowania przestrzennego województwa dotyczących eliminacji lub ograniczenia zagrożeń wewnętrznych lub zewnętrznych, niezbędnych dla utrzymania lub odtworzenia właściwego stanu ochrony siedlisk przyrodniczych oraz gatunków roślin i zwierząt, dla których ochrony wyznaczono obszary Natura 2000.

§ 14. Wprowadza się następujące ustalenia do studium uwarunkowań i kierunków zagospodarowania przestrzennego gminy Kowal, miejscowych planów zagospodarowania przestrzennego, planu zagospodarowania przestrzennego województwa kujawsko-pomorskiego, dotyczących eliminacji lub ograniczenia zagrożeń wewnętrznych lub zewnętrznych w rezerwacie:

- 1) zaleca się uwzględnić w planach zagospodarowania przestrzennego utrzymanie stabilnych warunków hydrologicznych jeziora Rakutowskiego, w szczególności późnym latem i wczesną jesienią, poprzez wykonanie prac inżyniersko - technicznych hamujących dalszą degradację ekosystemu jeziora, w celu zachowania ciągłości trwania w stanie niezmiennym siedlisk przyrodniczych stanowiących miejsca lęgów i występowania licznych gatunków ptaków oraz zabezpieczenia lęgów ptaków;
- 2) zaleca się zachować otaczające rezerwat grunty określone w ewidencji gruntów obowiązującej w dniu wejścia w życie przedmiotowego zarządzenia, jako użytki zielone, ze szczególnym uwzględnieniem łąk - w chwili obecnej ekstensywnie użytkowanych.
- 3) zaleca się ograniczać możliwości lokalizacji inwestycji wodochłonnych w górnej części zlewni rzeki Rakutowki, mogących przyczynić się do obniżenia poziomu wód w rezerwacie m.in. prace ziemne, kopalnie odkrywkowe itp.

§ 15. Zarządzenie wchodzi w życie po upływie 14 dni od dnia ogłoszenia w Dzienniku Urzędowym Województwa Kujawsko-Pomorskiego.

¹⁾Zmiany tekstu jednolitego wymienionej ustawy zostały ogłoszone w Dz. U. z 2009 r. Nr 157, poz. 1241 i Nr 215, poz. 1664, z 2010 r. Nr 76, poz. 489 i Nr 119, poz. 804 oraz z 2011 r. Nr 34, poz. 170 i Nr 94, poz. 549.

Załącznik Nr 1 do Zarządzenia Nr

15/0210/2011

Regionalnego Dyrektora Ochrony Środowiska

w Bydgoszczy

z dnia 28 grudnia 2011 r.

Identyfikacja oraz określenie sposobów eliminacji lub ograniczania istniejących i potencjalnych zagrożeń wewnętrznych i zewnętrznych oraz ich skutków na obszarze rezerwatu

| Lp. | Identyfikacja zagrożeń wewnętrznych i zewnętrznych | Sposoby eliminacji lub ograniczania istniejących i potencjalnych zagrożeń wewnętrznych i zewnętrznych oraz ich skutków |
|-----|---|--|
| 1. | Niekorzystne zmiany hydrologiczne w zlewni jeziora Rakutowskiego wpływające na stan i jakość awifauny oraz zasoby florystyczne ekosystemu. | Wykonanie badań hydrologicznych i geodezyjnych w celu określenia rzędnych stabilizujących poziom wód powierzchniowych. Wykonanie prac inżyniersko - technicznych hamujących dalszą degradację ekosystemu Jeziora Rakutowskiego, m.in. próg piętrząco – stabilizacyjny na wypływie rzeki Rakutówki z Jeziora Rakutowskiego. Utrzymanie stabilnego poziomu wód w Jeziorze Rakutowskim – nie dopuszczanie do nadmiernego obniżania się poziomu lustra wody późnym latem i wczesną jesienią. W miarę potrzeb przystąpić do wykupu gruntów położonych wokół rezerwatu Jezioro Rakutowskie ze względu na potencjalne zagrożenie podtapianiem. |
| 2. | Zarastanie odsłoniętych osadów dennych w północno-wschodniej części jeziora. Wzmożona sukcesja roślinności szuwarowej, krzaczastej i drzew. | Utrzymanie stabilnego poziomu wód Jeziora Rakutowskiego – nie dopuszczanie do nadmiernego obniżania się poziomu lustra wody późnym latem i wczesną jesienią. Sukcesywne usuwanie krzewów i drzew. Ograniczenie rozwoju roślinności szuwarowej, głównie trzciny poprzez mechaniczne niszczenie kłaczy oraz wykaszanie w sezonie zimowym. |
| 3. | Przesuszenie otaczających jezioro łąk i bagien. | Utrzymanie stabilnego poziomu wód w Jeziorze Rakutowskim – nie dopuszczanie do nadmiernego obniżania się poziomu lustra wody późnym latem i wczesną jesienią oraz systematyczny monitoring stanu wód powierzchniowych na rzece Rakutówce przy moście w miejscowości Kłótno, gmina Baruchowo i na moście w miejscowości Dębniaki, gmina Kowal. |

| | | |
|----|---|--|
| 4. | Degeneracja szuwarów w strefie najbardziej zewnętrznej od brzegów jeziora w południowej części obszaru. | Utrzymanie stabilnego poziomu wód w jeziorze Rakutowskim. |
| 5. | Stopniowe zanikanie podwodnych łąk ramienicowych <i>Charetea</i> . | Ograniczenie napływu biogenów oraz utrzymanie stabilnego poziomu wód w Jeziorze Rakutowskim – nie dopuszczanie do nadmiernego obniżania się poziomu lustra wody późnym latem i wczesną jesienią. |
| 6. | Zanieczyszczenie wód jeziora Rakutowskiego. | Monitoring jakości wód Rakutówki i jeziora Rakutowskiego oraz kontrola pracy oczyszczalni ścieków w Baruchowie i Rakutowie. |

Załącznik Nr 2 do Zarządzenia Nr

15/0210/2011

Regionalnego Dyrektora Ochrony Środowiska

w Bydgoszczy

z dnia 28 grudnia 2011 r.

Określenie działań ochronnych na obszarze ochrony czynnej, z podaniem ich rodzaju, zakresu i lokalizacji

| Lp. | Rodzaj działań ochronnych | Zakres działań ochronnych | Lokalizacja działań ochronnych |
|------------|--|--|--|
| 1. | Wykonanie badań hydrologicznych i geodezyjnych w celu określenia rzędnych stabilizujących poziom wód powierzchniowych. Wykonanie prac inżyniersko - technicznych hamujących dalszą degradację ekosystemu Jeziora Rakutowskiego, m.in. próg piętrzący – stabilizacyjny na wypływie rzeki Rakutówki z Jeziora Rakutowskiego. | Wykonanie badań hydrologicznych i geodezyjnych określających zabiegi (rozwiązania techniczne) mające na celu utrzymanie właściwego poziomu wody w jeziorze (opracowanie powinno zawierać identyfikację problemu niedoboru wody na terenie rezerwatu oraz określać rodzaj zabiegów (rozwiązań technicznych) niezbędnych dla rozwiązania problemu niekorzystnych zmian hydrologicznych). Odtworzenie trwałego progu stabilizującego przepływ wody przez rezerwat przyrody Jezioro Rakutowskie – stabilizacja poziomu wód w jeziorze, nie dopuści do nadmiernego obniżania poziomu lustra wody późnym latem i wczesną jesienią. Ustalenie optymalnego poziomu wody w jeziorze po podpiętrzeniu. Wykonanie monitoringu przepływu wód powierzchniowych. | Rzeka Rakutówka przy moście w miejscowości Dębniaki, gmina Kowal, obręb ewidencyjny Rakutowo, działka ewidencyjna: 1065. |
| 2. | Usuwanie nalotu wierzbowego, brzoźowego oraz topolowego z płycizn położonych w północno - wschodniej części rezerwatu przyrody Jezioro | Całkowite odkrycie powierzchni rozlewiskowej jeziora. Zabieg winien być prowadzony w odstępie, co 3 lata, lub częściej w zależności od intensywności procesu zarastania. Prace powinny być wykonywane poza okresem lęgowym większości gatunków ptaków – po 15 sierpnia. | Rezerwat przyrody Jezioro Rakutowskie – płycizny jeziora w części północno – wschodniej - gmina Kowal, |

| | | | |
|----|--|--|---|
| | Rakutowskie. | | obręb ewidencyjny Rakutowo, działka ewidencyjna: 1037. |
| 3. | Wycinanie i usuwanie szuwarów i zarośli łożowych porastających wynurzone dno jeziora, fragmenty łąk, torfowiska przejściowe. | Wycinka większych skupień zarośli łożowych. Wycinka szuwarów do 15% rocznie powierzchni trzcinowisk; wycinka w okresie zimowym: listopad-luty. | Gmina Kowal, obręb ewidencyjny Rakutowo, działka ewidencyjna: 1029, 1033, 1037, 1040, 1031. |
| 4. | Prowadzenie monitoringu gatunków ptaków, roślin i stanu siedlisk. | Monitoring gatunków ptaków wodno-błotnych z rzędów: siewkowe <i>Charadriiformes</i> , blaszkodziobe <i>Anseriformes</i> i żurawiowe <i>Gruiformes</i> w trakcie wiosennej i jesiennej wędrówki oraz monitoring awifauny lęgowej rezerwatu oraz monitoring stanu populacji gatunków ptaków będących przedmiotami ochrony obszaru Natura 2000 i bytujących na terenie rezerwatu przyrody Jezioro Rakutowskie oraz monitoring realizacji celów działań - wykonywać cyklicznie co minimum 3 lat. Monitoring siedlisk przyrodniczych: brzegi lub osuszane dna zbiorników wodnych ze zbiorowiskami z Littorelletea, Isoëto-Nanojuncetea (3130), twardowodne oligo- i mezotroficzne zbiorniki z podwodnymi łąkami ramienic Charetea (3140), starorzecza i naturalne eutroficzne zbiorniki wodne ze zbiorowiskami z Nymphaeion, Potamion (3150), zmiennowilgotne łąki trzęślicowe Molinion (6410), torfowiska nakredowe Cladietum marisci, Caricetum buxbaumii, Schoenetum nigricantis (7210) oraz monitoring realizacji celów działań ochronnych co 6 lat | Obszar całego rezerwatu – w miejscach występowania danych gatunków. Gmina Kowal, obręb ewidencyjny Rakutowo, działka ewidencyjna: 1029, 1033, 1037, 1040, 1031. |

Załącznik Nr 3 do Zarządzenia Nr

15/0210/2011

Regionalnego Dyrektora Ochrony Środowiska

w Bydgoszczy

z dnia 28 grudnia 2011 r.

Opis granic obszarów Natura 2000 w części pokrywającej się z rezerwatem w postaci współrzędnych geograficznych punktów ich załamania

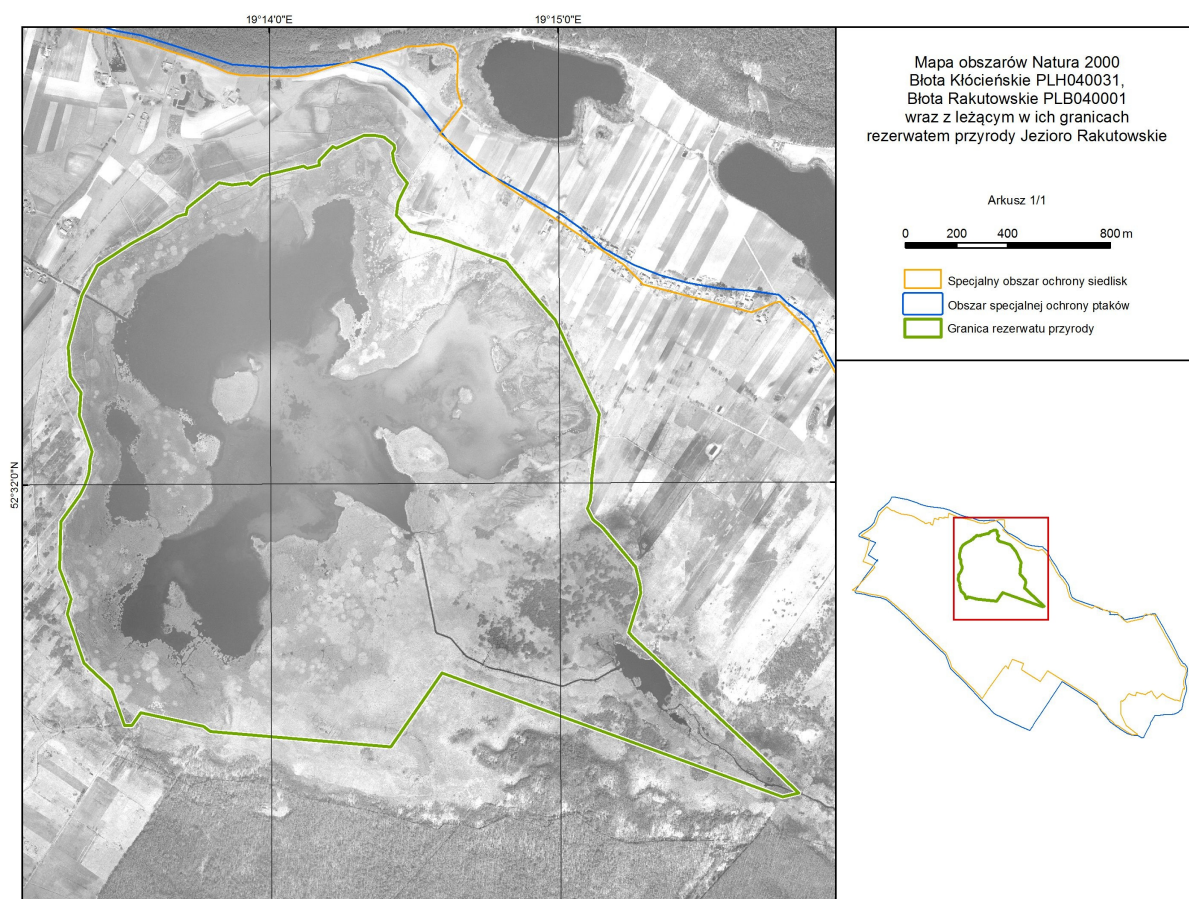
| Nr | PUWG 1992 | |
|----|-----------|-----------|
| | X | Y |
| 1 | 516491,83 | 517898,26 |
| 2 | 516292,09 | 517609,42 |
| 3 | 515586,89 | 517670,87 |
| 4 | 515559,24 | 517690,84 |
| 5 | 515313,42 | 517743,08 |
| 6 | 515278,08 | 517693,92 |
| 7 | 515250,42 | 517693,92 |
| 8 | 515199,72 | 517835,26 |
| 9 | 515092,18 | 517936,67 |
| 10 | 515026,11 | 518130,25 |
| 11 | 515041,47 | 518188,63 |
| 12 | 514995,38 | 518306,94 |
| 13 | 515001,53 | 518491,30 |
| 14 | 515076,72 | 518596,31 |
| 15 | 515094,00 | 518632,60 |
| 16 | 515110,42 | 518676,68 |
| 17 | 515113,88 | 518697,42 |
| 18 | 515115,61 | 518729,39 |
| 19 | 515123,38 | 518763,96 |
| 20 | 515094,00 | 518846,93 |
| 21 | 515073,26 | 518905,70 |
| 22 | 515080,17 | 518994,71 |
| 23 | 515037,83 | 519059,53 |
| 24 | 515030,05 | 519173,60 |
| 25 | 515082,76 | 519374,97 |

| | | |
|----|-----------|-----------|
| 26 | 515143,26 | 519491,64 |
| 27 | 515273,76 | 519577,19 |
| 28 | 515393,02 | 519642,01 |
| 29 | 515455,24 | 519683,49 |
| 30 | 515483,76 | 519693,00 |
| 31 | 515491,54 | 519693,00 |
| 32 | 515495,00 | 519718,06 |
| 33 | 515620,31 | 519816,58 |
| 34 | 515671,30 | 519807,08 |
| 35 | 515734,39 | 519815,72 |
| 36 | 515743,89 | 519807,08 |
| 37 | 515787,97 | 519842,51 |
| 38 | 515950,44 | 519880,53 |
| 39 | 515965,13 | 519872,76 |
| 40 | 516012,66 | 519883,99 |
| 41 | 516010,07 | 519901,28 |
| 42 | 516064,52 | 519958,31 |
| 43 | 516078,34 | 519951,40 |
| 44 | 516186,37 | 520000,66 |
| 45 | 516229,58 | 520001,52 |
| 46 | 516265,02 | 519994,61 |
| 47 | 516304,77 | 519963,50 |
| 48 | 516306,50 | 519947,08 |
| 49 | 516298,72 | 519932,39 |
| 50 | 516303,04 | 519896,95 |
| 51 | 516321,19 | 519857,20 |
| 52 | 516355,76 | 519814,85 |

| | | |
|----|-----------|-----------|
| 53 | 516335,02 | 519771,64 |
| 54 | 516319,46 | 519741,39 |
| 55 | 516312,55 | 519688,68 |
| 56 | 516368,72 | 519624,73 |
| 57 | 516483,66 | 519598,80 |
| 58 | 516742,06 | 519508,92 |
| 59 | 516876,02 | 519345,58 |
| 60 | 516933,92 | 519279,04 |
| 61 | 517107,63 | 518911,74 |
| 62 | 517077,38 | 518656,80 |
| 63 | 517076,52 | 518624,82 |
| 64 | 517071,33 | 518572,97 |
| 65 | 517059,23 | 518542,72 |
| 66 | 517082,57 | 518499,51 |
| 67 | 517118,86 | 518469,27 |
| 68 | 517249,36 | 518313,71 |
| 69 | 517263,19 | 518253,21 |
| 70 | 517265,78 | 518248,89 |
| 71 | 517268,37 | 518209,14 |
| 72 | 517222,57 | 518057,03 |
| 73 | 517238,13 | 518037,16 |
| 74 | 517485,29 | 517809,00 |
| 75 | 517729,87 | 517579,98 |
| 76 | 517888,02 | 517429,61 |
| 77 | 517823,14 | 517414,27 |
| 78 | 516491,83 | 517898,26 |

Załącznik Nr 4 do Zarządzenia Nr
15/0210/2011
Regionalnego Dyrektora Ochrony Środowiska
w Bydgoszczy
z dnia 28 grudnia 2011 r.

Mapa obszarów Natura 2000 oraz znajdującego się na ich terenie rezerwatu



Załącznik Nr 5 do Zarządzenia Nr

15/0210/2011

Regionalnego Dyrektora Ochrony Środowiska

w Bydgoszczy

z dnia 28 grudnia 2011 r.

Identyfikacja istniejących i potencjalnych zagrożeń dla zachowania właściwego stanu ochrony siedlisk przyrodniczych oraz gatunków roślin i zwierząt i ich siedlisk będących przedmiotami ochrony obszarów Natura 2000 w granicach rezerwatu przyrody

| Lp. | Przedmiot ochrony obszarów Natura 2000 | Opis zagrożenia |
|-----|---|---|
| 1. | Bąk <i>Botaurus stellaris</i> , bączek <i>Ixobrychus minutus</i> , błotniak stawowy <i>Circus aeruginosus</i> , błotniak łąkowy <i>Circus pygargus</i> , kropiatka <i>Porzana porzana</i> , żuraw <i>Grus grus</i> , rybitwa czarna <i>Chlidonias niger</i> , podróżniczek <i>Luscinia svecica</i> , gegawa <i>Anser anser</i> , cyraneczka <i>Anas crecca</i> , krzyżówka <i>Anas platyrhynchos</i> , cyranka <i>Anas guerguedula</i> , głowienka <i>Aythya ferina</i> , czernica <i>Aythya fuligula</i> , sieweczka rzeczna <i>Charadrius dubius</i> , sieweczka obrożna <i>Charadrius hiaticul</i> , kszczyk <i>Gallinago gallinago</i> , rycyk <i>Limosa limosa</i> , krwawodzióć <i>Tringa totanus</i> ; | Niekorzystne zmiany hydrologiczne w zlewni jeziora Rakutowskiego wpływające na stan i jakość awifauny oraz zasoby florystyczne ekosystemu, m.in. nadmierne obniżanie się poziomu lustra wody późnym latem i wczesną jesienią. |
| 2. | Kszczyk <i>Gallinago gallinago</i> , rycyk <i>Limosa limosa</i> , krwawodziób <i>Tringa totanus</i> , sieweczka rzeczna <i>Charadrius dubius</i> , sieweczka obrożna <i>Charadrius hiaticul</i> ; | Zarastanie odsłoniętych osadów dennych w północno-wschodniej części jeziora. Wzmożona sukcesja roślinności szuwarowej, krzaczastej i drzew. |
| 3. | Bąk <i>Botaurus stellaris</i> , bączek <i>Ixobrychus minutus</i> , błotniak stawowy <i>Circus aeruginosus</i> , błotniak łąkowy <i>Circus pygargus</i> , żuraw <i>Grus grus</i> ; | Degeneracja szuwarów w strefie najbardziej zewnętrznej od brzegów jeziora w południowej części obszaru. |
| 4. | Kszczyk <i>Gallinago gallinago</i> , rycyk <i>Limosa limosa</i> , krwawodziób <i>Tringa totanus</i> , żuraw <i>Grus grus</i> ; | Przesuszenie otaczających jezioro łąk i bagien. |
| 5. | Twardowodne oligo- i mezotroficzne zbiorniki z podwodnymi łąkami ramienic <i>Charetea</i> (3140); | Zanieczyszczenie wód jeziora Rakutowskiego. Stopniowe zanikanie podwodnych łąk ramienicowych <i>Charetea</i> . |

| | | |
|----|--|--|
| 6. | Zmiennowilgotne łąki trzęślicowe <i>Molinion</i> (6410); | Przesuszenie otaczających jezioro łąk i bagien. |
| 7. | Starorzecza i naturalne eutroficzne zbiorniki wodne ze zbiorowiskami z <i>Nymphaeion</i> , <i>Potamion</i> (3150); | Niekorzystne zmiany hydrologiczne w zlewni jeziora Rakutowskiego, m.in. nadmierne obniżanie się poziomu lustra wody późnym latem i wczesną jesienią. |

Załącznik Nr 6 do Zarządzenia Nr

15/0210/2011

Regionalnego Dyrektora Ochrony Środowiska

w Bydgoszczy

z dnia 28 grudnia 2011 r.

Cele działań ochronnych na obszarach Natura 2000

| Lp. | Przedmiot ochrony obszarów Natura 2000 | Cele działań ochronnych |
|-----|---|---|
| 1. | Bąk <i>Botaurus stellaris</i> , bączek <i>Ixobrychus minutus</i> , błotniak stawowy <i>Circus aeruginosus</i> , błotniak łąkowy <i>Circus pygargus</i> , kropiatka <i>Porzana porzana</i> , żuraw <i>Grus grus</i> , rybitwa czarna <i>Chlidonias niger</i> , podróżniczek <i>Luscinia svecica</i> , gęgawa <i>Anser anser</i> , cyraneczka <i>Anas crecca</i> , krzyżówka <i>Anas platyrhynchos</i> , cyranka <i>Anas guerguedula</i> , głowienka <i>Aythya ferina</i> , czernica <i>Aythya fuligula</i> , sieweczka rzeczna <i>Charadrius dubius</i> , sieweczka obrożna <i>Charadrius hiaticul</i> , kszyc <i>Gallinago gallinago</i> , rycyk <i>Limosa limosa</i> , krwawodziób <i>Tringa totanus</i> ; | Wykonanie prac inżyniersko - technicznych stabilizujących poziom wody w jeziorze oraz hamujących dalszą degradację ekosystemu jeziora Rakutowskiego, m.in. próg piętrząco – stabilizacyjny na wypływie rzeki Rakutówki z jeziora Rakutowskiego. Utrzymanie stabilnego poziomu wód w Jeziorze Rakutowskim – nie dopuszczanie do nadmiernego obniżania się poziomu lustra wody późnym latem i wczesną jesienią. |
| 2. | Kszyc <i>Gallinago gallinago</i> , rycyk <i>Limosa limosa</i> , krwawodziób <i>Tringa totanus</i> , sieweczka rzeczna <i>Charadrius dubius</i> , sieweczka obrożna <i>Charadrius hiaticul</i> ; | Zwiększenie wilgotności odsłoniętego dna jeziora dzięki utrzymaniu wyższego poziomu wód jeziora późnym latem i wczesną jesienią. Ograniczenie rozwoju roślinności szuwarowej, głównie trzciny poprzez mechaniczne niszczenie kłaczy oraz wykaszanie w sezonie zimowym. |
| 3. | Bąk <i>Botaurus stellaris</i> , bączek <i>Ixobrychus minutus</i> , błotniak stawowy <i>Circus aeruginosus</i> , błotniak łąkowy <i>Circus pygargus</i> , żuraw <i>Grus grus</i> ; | Przeciwdziałanie degradacji szuwarów poprzez m.in. ograniczenie sukcesji zarośli łożowych. |
| 4. | Twardowodne oligo- i mezotroficzne zbiorniki z podwodnymi łąkami ramienic <i>Charetea</i> (3140); | Wykonanie prac inżyniersko - technicznych stabilizujących poziom wody w jeziorze oraz hamujących dalszą degradację ekosystemu jeziora Rakutowskiego – próg piętrząco – stabilizacyjny na wypływie rzeki Rakutówki z Jeziora Rakutowskiego. Utrzymanie stabilnego poziomu wód w Jeziorze Rakutowskim – nie |

| | | |
|----|--|--|
| | | dopuszczanie do nadmiernego obniżania się poziomu lustra wody późnym latem i wczesną jesienią. |
| 5. | Zmiennowilgotne łąki trzęślicowe <i>Molinion</i> (6410); | Zwiększenie wilgotności łąk otaczających jezioro dzięki utrzymaniu wyższego poziomu wód jeziora późnym latem i wczesną jesienią. |
| 6. | Starorzecza i naturalne eutroficzne zbiorniki wodne ze zbiorowiskami z <i>Nymphaeion</i> , <i>Potamion</i> (3150); | Wykonanie prac inżyniersko - technicznych stabilizujących poziom wody w jeziorze oraz hamujących dalszą degradację ekosystemu jeziora Rakutowskiego oraz jeziora Żłoby, m.in. próg piętrząco – stabilizacyjny na wypływie rzeki Rakutówki z jeziora Rakutowskiego. |

Załącznik Nr 7 do Zarządzenia Nr

15/0210/2011

Regionalnego Dyrektora Ochrony Środowiska

w Bydgoszczy

z dnia 28 grudnia 2011 r.

Działania ochronne na obszarach Natura 2000 ze wskazaniem podmiotów odpowiedzialnych za ich wykonanie i obszarów ich wdrażania

| Lp. | Działania ochronne | Obszar wdrożenia | Podmiot odpowiedzialny za wykonanie |
|--|---|--|---|
| Działania dotyczące ochrony czynnej siedlisk przyrodniczych, gatunków roślin i zwierząt oraz ich siedlisk. | | | |
| 1. | Wykonanie badań hydrologicznych i geodezyjnych określających zabiegi (rozwiązania techniczne) mające na celu utrzymanie właściwego poziomu wody w jeziorze (opracowanie powinno zawierać identyfikację problemu niedoboru wody na terenie rezerwatu oraz określać rodzaj zabiegów (rozwiązań technicznych) niezbędnych dla rozwiązania problemu niekorzystnych zmian hydrologicznych). Odtworzenie trwałego progu stabilizującego przepływ wody przez rezerwat przyrody Jezioro Rakutowskie – stabilizacja poziomu wód w jeziorze, nie dopuści do nadmiernego obniżania poziomu lustra wody późnym latem i wczesną jesienią. Ustalenie optymalnego poziomu wody w jeziorze po podpiętrzeniu. Wykonanie monitoringu przepływu wód powierzchniowych. | Rzeka Rakutówka przy moście w miejscowości Dębniaki, gmina Kowal, obręb ewidencyjny Rakutowo, działka ewidencyjna: 1065. | Regionalny Dyrektor Ochrony Środowiska w Bydgoszczy |
| 2. | Usuwanie nalotu wierzbowego, brzoźowego oraz topolowego z pływaczki położonych w północno - wschodniej części rezerwatu przyrody Jezioro Rakutowskie. | Rezerwat przyrody Jezioro Rakutowskie – pływaczki jeziora w części północno – wschodniej - gmina Kowal, obręb ewidencyjny Rakutowo, działka ewidencyjna: 1037. | Regionalny Dyrektor Ochrony Środowiska w Bydgoszczy |
| 3. | Wycinanie i usuwanie szuwarów i zarośli | Gmina Kowal, obręb | Regionalny |

| | | | |
|---|---|--|---|
| | łozowych porastających wynurzone dno jeziora, fragmenty łąk, torfowiska przejściowe. | ewidencyjny Rakutowo, działka ewidencyjna: 1029, 1033, 1037, 1040, 1031. | Dyrektor Ochrony Środowiska w Bydgoszczy |
| Działania dotyczące monitoringu stanu przedmiotów ochrony oraz monitoringu realizacji celów działań ochronnych. | | | |
| 4. | Monitoring stanu populacji gatunków ptaków będących przedmiotami ochrony obszaru Natura 2000 i bytujących na terenie rezerwatu przyrody Jezioro Rakutowskie oraz monitoring realizacji celów działań ochronnych, co 3 lata. | Monitoring stanu populacji gatunków ptaków będących przedmiotami ochrony obszaru Natura 2000 w granicach rezerwatu przyrody Jezioro Rakutowskie. Monitoring realizacji celów działań ochronnych na działkach ewidencyjnych: 1029, 1033, 1037, 1040, 1031, Gmina Kowal, obręb ewidencyjny Rakutowo. | Regionalny Dyrektor Ochrony Środowiska w Bydgoszczy |
| 5. | Monitoring stanu zachowania siedlisk przyrodniczych stanowiących cel ochrony obszaru Natura 2000: brzegi lub osuszane dna zbiorników wodnych ze zbiorowiskami z <i>Littorelletea</i> , <i>Isoëto-Nanojuncetea</i> (3130), twarłowodne oligo- i mezotroficzne zbiorniki z podwodnymi łąkami ramienic <i>Charetea</i> (3140), starorzeczca i naturalne eutroficzne zbiorniki wodne ze zbiorowiskami z <i>Nymphaeion</i> , <i>Potamion</i> (3150), <i>zmiennowilgotne</i> łąki trzęślicowe <i>Molinion</i> (6410), torfowiska nakredowe <i>Cladietum marisci</i> , <i>Caricetum buxbaumii</i> , <i>Schoenetum nigricantis</i> (7210) oraz monitoring realizacji celów działań ochronnych co 6 lat. | Monitoring stanu zachowania siedlisk przyrodniczych stanowiących cel ochrony obszaru Natura 2000 w granicach rezerwatu przyrody Jezioro Rakutowskie. Monitoring realizacji celów działań ochronnych na działkach ewidencyjnych: 1029, 1033, 1037, 1040, 1031, Gmina Kowal, obręb ewidencyjny Rakutowo. | Regionalny Dyrektor Ochrony Środowiska w Bydgoszczy |
| Działania dotyczące uzupełnienia stanu wiedzy o przedmiotach ochrony i uwarunkowaniach ich ochrony. | | | |
| 6. | Uzupełnienie stanu wiedzy o liczebności populacji ptaków bytujących w rezerwacie, | W granicach obszaru Natura 2000, na | Regionalny Dyrektor |

| | | | |
|----|---|---|---|
| | stanowiących przedmiot ochrony obszaru Natura 2000. | terenie rezerwatu przyrody. Na działkach ewidencyjnych: 1029, 1033, 1037, 1040, 1031, Gmina Kowal, obręb ewidencyjny Rakutowo. | Ochrony Środowiska w Bydgoszczy |
| 7. | Uzupełnienie stanu wiedzy o warunkach ochrony siedliska przyrodniczego: brzegi lub osuszane dna zbiorników wodnych ze zbiorowiskami z <i>Littorelletea</i> , <i>Isoëto-Nanojuncetea</i> (3130). | W granicach obszaru Natura 2000, na terenie rezerwatu przyrody. Na działce ewidencyjnej: 1037, Gmina Kowal, obręb ewidencyjny Rakutowo. | Regionalny Dyrektor Ochrony Środowiska w Bydgoszczy |

Uzasadnienie

Plan ochrony rezerwatu przyrody „Jezioro Rakutowskie” jest dokumentem określającym sposoby ochrony poszczególnych typów ekosystemów terenu rezerwatu i związanej z nimi awifauny. Dla właściwego funkcjonowania rezerwatu i jego ochrony plan ochrony zgodnie z art. 20 ustawy z dnia 16 kwietnia 2004 roku o ochronie przyrody (Dz. U. z 2009 r. Nr 151, poz. 1220, z późn. zm.) sporządza się na okres 20 lat. Zgodnie art. 19 ust. 6 ustawy o ochronie przyrody regionalny dyrektor ochrony środowiska ustanawia w drodze zarządzenia plan ochrony dla rezerwatu przyrody, sporządzony na podstawie wytycznych zawartych w art. 20 ww. ustawy.

Projekt planu sporządzono uwzględniając treść rozporządzenia Ministra Środowiska z dnia 12 maja 2005 r. w sprawie sporządzania projektu planu ochrony dla parku narodowego, rezerwatu przyrody i parku krajobrazowego, dokonywania zmian w tym planie oraz ochrony zasobów, tworów i składników przyrody (Dz. U. z 2005 r. Nr 94, poz. 794).

Projekt planu ochrony dla rezerwatu przyrody „Jezioro Rakutowskie” został zaopiniowany przez Kujawsko-Pomorski Zarząd Melioracji i Urządzeń Wodnych we Włocławku pismem z dnia 9 listopada 2011 r., Regionalny Zarząd Gospodarki Wodnej w Warszawie pismem z dnia 9 listopada 2011 r., Radę Gminy Kowal uchwałą nr XII.70.2011 z dnia 16 listopada 2011 r., Radę Gminy Baruchowo uchwałą nr XIII.64.2011 z dnia 12 października 2011 r. oraz przez Regionalną Radę Ochrony Przyrody w Bydgoszczy uchwałą Nr 14, z dnia 15 lutego 2010 r. oraz pismem Przewodniczącego Regionalnej Rady Ochrony Przyrody w Bydgoszczy, z dnia 17.10.2011 r. w którym stwierdza, że nie ma potrzeby ponownego zaopiniowania projektu zarządzenia w sprawie ustanowienia planu ochrony dla rezerwatu przyrody "Jezioro Rakutowskie" i uzgodniony przez Wojewodę Kujawsko - Pomorskiego postanowieniem znak: WSRRW.II.6638.19B.2011, z dnia 12 grudnia 2011 r.

Obwieszczeniem z dnia 4 października 2011 r. Regionalny Dyrektor Ochrony Środowiska w Bydgoszczy zawiadomił o możliwości udziału społeczeństwa w postępowaniu poprzez zapoznanie się z projektem planu ochrony i możliwość składania uwag i wniosków. Informacja została podana do publicznej wiadomości zgodnie z art. 3 ust. 1 pkt 11, art. 39 ustawy z dnia 3 października 2008 roku o udostępnieniu informacji o środowisku i jego ochronie, udziale społeczeństwa w ochronie środowiska oraz o ocenach oddziaływania na środowisko (Dz. U. Nr 199, poz. 1227 z późn. zm.) i rozporządzeniem Ministra Środowiska z dnia 12 maja 2005 r. w sprawie sporządzenia projektu planu ochrony dla parku narodowego, rezerwatu przyrody i parku krajobrazowego, dokonania zmian w tym planie oraz ochrony zasobów, tworów i składników przyrody (Dz. U. Nr 94, poz. 794). Zgłoszono następujące uwagi w związku z udziałem społeczeństwa.

Uwagi i wnioski do projektu zarządzenia Regionalnego Dyrektora Ochrony Środowiska w Bydgoszczy w sprawie ustanowienia planu ochrony dla rezerwatu przyrody „Jezioro Rakutowskie” wniósł Kujawsko-Pomorski Zarząd Melioracji i Urządzeń Wodnych we Włocławku, pismem z dnia 9 listopada 2011 roku, znak: TEK.7035/1602/2011. Poniżej przedstawiono odpowiedzi na przedmiotowe uwagi: 1. Treść uwagi: 1. „Każde z zagrożeń wskazuje na konieczność budowy progów piętrzącego na wypływie z jeziora Rakutowskiego. Z wieloletnich doświadczeń działania w obszarze tutejszy Zarząd wskazuje jako potrzebę priorytetową wykupienie gruntów położonych wokół jeziora Rakutowskiego, a w szczególności łąk wykorzystywanych rolniczo”. Odpowiedź: Tut.

Organ podjął kroki zmierzające do wykupu gruntów leżących wokół jeziora Rakutowskiego, w celu realizacji działań ochronnych i budowy progu piętrzącego. W przedmiotowej sprawie zostało skierowane pismo do Właściciela łąki. Właściciel przedmiotowych gruntów nie wyraził chęci ich sprzedaży. Jednocześnie w załączniku nr 2 do Zarządzenia Regionalnego Dyrektora Ochrony Środowiska w Bydgoszczy w sprawie ustanowienia planu ochrony dla rezerwatu przyrody „Jezioro Rakutowskie”, podaje się jako sposób eliminacji lub ograniczania istniejących i potencjalnych zagrożeń wewnętrznych i zewnętrznych oraz ich skutków przede wszystkim wykonanie badań hydrologicznych i geodezyjnych określających zabiegi (rozwiązania techniczne) mające na celu utrzymanie właściwego poziomu wody w jeziorze (opracowanie powinno zawierać identyfikację problemu niedoboru wody na terenie rezerwatu oraz określać rodzaj zabiegów (rozwiązań technicznych) niezbędnych dla rozwiązania problemu niekorzystnych zmian hydrologicznych). Na podstawie ww. ekspertyzy zostaną dokładnie określone grunty przeznaczone do podtopienia. Regionalna Dyrekcja Ochrony Środowiska w Bydgoszczy na tej podstawie podejmie dalsze działania zmierzające do poprawy warunków wodnych w rezerwacie. Rada Gminy Baruchowo uchwałą nr XIII.64.2011 z dnia 12 października 2011 r. zaopiniowała negatywnie projekt planu ochrony rezerwatu przyrody "Jezioro Rakutowskie". Jako uzasadnienie podaje się, że "plan ochrony rezerwatu przyrody "Jezioro Rakutowskie" budzi obawy użytkowników sąsiednich terenów, ponieważ podniesienie poziomu lustra wody w jeziorze Rakutowskim przyczyni się do zalewania ich gruntów. Odpowiedź: w zarządzeniu Regionalnego Dyrektora Ochrony Środowiska w Bydgoszczy w sprawie ustanowienia planu ochrony dla rezerwatu przyrody „Jezioro Rakutowskie”, podaje się jako sposób eliminacji lub ograniczania istniejących i potencjalnych zagrożeń wewnętrznych i zewnętrznych oraz ich skutków przede wszystkim wykonanie badań hydrologicznych i geodezyjnych określających zabiegi (rozwiązania techniczne) mające na celu utrzymanie właściwego poziomu wody w jeziorze (opracowanie powinno zawierać identyfikację problemu niedoboru wody na terenie rezerwatu oraz określać rodzaj zabiegów (rozwiązań technicznych) niezbędnych dla rozwiązania problemu niekorzystnych zmian hydrologicznych). Na podstawie ww. ekspertyzy zostaną dokładnie określone grunty przeznaczone do podtopienia. Regionalna Dyrekcja Ochrony Środowiska w Bydgoszczy na tej podstawie podejmie dalsze działania zmierzające do poprawy warunków wodnych w rezerwacie. Podczas wykonywania ekspertyzy jak i koniecznych działań ochronnych mających na celu stabilizację wody w jeziorze będą wzięte pod uwagę i dokładnie przeanalizowane warunki lokalne, w szczególności rozmieszczenie gruntów prywatnych w sąsiedztwie jeziora i wpływ stabilizacji poziomu wody na te obszary.

W planie ochrony nie wskazano miejsc na terenie rezerwatu, w których może być prowadzona działalność wytwórcza, handlowa i rolnicza zgodnie z zapisami art. 20 ust. 3 pkt 6 ustawy o ochronie przyrody, jak również nie przewidziano udostępnienia rezerwatu dla celów turystycznych, rekreacyjnych, sportowych oraz amatorskiego połowu ryb i rybactwa. Nie wskazano także obszarów i miejsc udostępnianych dla celów naukowych i edukacyjnych. Udostępnianie rezerwatu przyrody w celu prowadzenia badań naukowych oraz edukacji może nastąpić po uzyskaniu zezwolenia na podstawie art. 15 ust. 1 pkt. 24 i ust. 5 ustawy o ochronie przyrody. Uzyskanie indywidualnej zgody na prowadzenie ww. czynności gwarantuje nadzór nad ich rodzajem i metodyką, mając na uwadze dbałość o zachowanie celu ochrony rezerwatu przyrody we właściwym stanie.

W przedmiotowym zarządzeniu uwzględniono uwagi Ministra Środowiska przesłane pismem z dnia 8 kwietnia 2011 roku, znak DP-074-54/8359/10/GD. W związku z powyższym wprowadzając ustalenia do studiów uwarunkowań i kierunków

zagospodarowania przestrzennego gmin, miejscowych planów zagospodarowania przestrzennego, dotyczące eliminacji lub ograniczenia zagrożeń zewnętrznych i wewnętrznych, nie poruszono kwestii będących w zakresie kompetencji organów ochrony środowiska określonych w odrębnych aktach rangi ustawowej. Ponadto usunięto zapisy dotyczące spraw uregulowanych w ustawie o ochronie przyrody, tj. udostępniania rezerwatu w celu badań naukowych za zgodą Regionalnego Dyrektora Ochrony Środowiska w Bydgoszczy (określone w art. 15 ust. 1 pkt. 24 ustawy o ochronie przyrody) oraz rozszerzono § 2 zarządzenia, precyzyjnie określając przyrodnicze i społeczne uwarunkowania realizacji celu ochrony przedmiotowego rezerwatu przyrody. W przedmiotowym planie ochrony, zgodnie z uwagami Ministra Środowiska uściślono zakres, lokalizację i sposób prowadzenia działań z zakresu ochrony czynnej.

Celem ochrony w rezerwacie jest zachowanie największego na Pojezierzu Gostynińskim jeziora oraz terenów przyległych z charakterystycznymi zbiorowiskami roślinnymi oraz miejscami bytowania wielu rzadkich gatunków ptaków. Strategicznym celem ochrony rezerwatu jest zabezpieczenie ważnego w okresie wiosennej i jesiennej wędrówki miejsca miejsca odpoczynku, żerowiska i noclegowiska dla licznie zatrzymujących się na jeziorze gatunków ptaków wodno-błotnych oraz zachowanie siedlisk lęgowych rzadkich gatunków ptaków wodno – błotnych.

Głównym zagrożeniem w rezerwacie „Jezioro Rakutowskie” są niekorzystne zmiany stosunków wodnych pochodzenia antropogenicznego, wpływające na stan i jakość awifauny oraz zasoby florystyczne ekosystemu. Obniżanie się poziomu wody późnym latem i wczesną jesienią prowadzi do zarastania brzegów jeziora, wzmożonej sukcesji roślinnej (zarastanie jeziora szuwarem trzcinowym) oraz degradacji zbiorowisk roślinnych (szuwarów, łąk itp.), co wpływa niekorzystnie na gatunki ptaków związane z tymi siedliskami. W planie uznano za konieczne rozpoznanie dotychczasowych zasobów wodnych i ich zmian, a następnie po określeniu optymalnej rzędnej piętrzenia wody planowana jest stabilizacja poziomu wód w rezerwacie poprzez wykonanie proggu stabilizacyjnego poziomu wody w postaci trwałego proggu stabilizującego wodę lub ruchomej zastawki.

Zgodnie z art. 20 ust. 5 ustawy o ochronie przyrody plan ochrony dla rezerwatów przyrody w części pokrywającej się z obszarem Natura 2000, powinien uwzględniać zakres zadań ochronnych dla obszaru Natura 2000 lub zakres planu ochrony obszaru Natura 2000. Rezerwat przyrody położony jest na obszarze specjalnej ochrony ptaków Błota Rakutowskie PLB040001 oraz w granicach obszaru mającego znaczenie dla Wspólnoty Błota Kłócińskie PLH040031. W związku z powyższym plan ochrony dla rezerwatu przyrody „Jezioro Rakutowskie” uwzględnia zakres planu zadań ochronnych dla obszaru Natura 2000, o którym mowa w art. 28 ust. 10 ustawy o ochronie przyrody i staje się planem zadań ochronnych dla ww. obszarów Natura 2000, w granicach rezerwatu, na okres 10 lat.

Zgodnie ze standardowym formularzem danych dla obszaru specjalnej ochrony ptaków Błota Rakutowskie PLB040001, oraz dokumentacji do planu ochrony dla rezerwatu przyrody celami ochrony przedmiotowego obszaru Natura 2000, zidentyfikowanymi w granicach rezerwatu przyrody są: bąk *Botaurus stellaris*, bączek *Ixobrychus minutus*, błotniak stawowy *Circus aeruginosus*, błotniak łąkowy *Circus pygargus*, kropiatka *Porzana porzana*, żuraw *Grus grus*, rybitwa czarna *Chlidonias niger*, podróżniczek *Luscinia svecica*, gęgawa *Anser anser*, cyraneczka *Anas crecca*, krzyżówka *Anas platyrhynchos*, cyranka *Anas guerguedula*, głowienka *Aythya ferina*, czernica *Aythya fuligula*, sieweczka rzeczna *Charadrius dubius*, sieweczka obrożna *Charadrius hiaticul*, kszczyk *Gallinago gallinago*, rycyk *Limosa limosa*,

krwawodziób *Tringa totanus*. Z uwagi na brak dostępnych, szczegółowych danych o liczebności ww. gatunków w granicach rezerwatu wskazano konieczność uzupełnienia wiedzy w przedmiotowym zakresie.

Na podstawie dokumentacji do planu ochrony, standardowych formularzy danych dla ww. obszarów Natura 2000, a także dokonanych oględzin w terenie, zdefiniowano cele ochrony przedmiotowych obszarów Natura 2000 w granicach rezerwatu. Dla obszaru mającego znaczenie dla Wspólnoty Błota Kłócieńskie PLH040031 celem ochrony w granicach rezerwatu przyrody są siedliska przyrodnicze brzegi lub osuszone dna zbiorników wodnych ze zbiorowiskami z *Littorelletea*, *Isoëto-Nanojuncetea* (3130), twardowodne oligo- i mezotroficzne zbiorniki z podwodnymi łąkami ramienic *Charetea* (3140), starorzecza i naturalne eutroficzne zbiorniki wodne ze zbiorowiskami z *Nymphaeion*, *Potamion* (3150), zmiennowilgotne łąki trzęślicowe *Molinion* (6410), torfowiska nakredowe *Cladietum marisci*, *Caricetum buxbaumii*, *Schoenetum nigricantis* (7210).

Monitoring stanu populacji gatunków ptaków bytujących w rezerwacie stanowiących cel ochrony obszaru Natura 2000 oraz monitoring celów działań ochronnych wskazano przeprowadzać co 3 lata od wejścia w życie ww. planu ochrony stanowiącego plan zadań ochronnych dla obszarów Natura 2000. Monitoring stanu zachowania siedlisk przyrodniczych występujących na terenie rezerwatu oraz monitoring celów działań ochronnych ustalono wykonywać co 6 lat. Okresy te uznano za wystarczające do oceny stanu ochrony celów ochrony ww. obszarów Natura 2000. Jednocześnie ww. przedziały czasowe są zgodne z art. 31 ustawy o ochronie przyrody.