

**ZARZĄDZENIE NR 12/0210/2011**  
**REGIONALNEGO DYREKTORA OCHRONY ŚRODOWISKA W BYDGOSZCZY**

z dnia 12 grudnia 2011 r.

**w sprawie ustanowienia planu ochrony dla rezerwatu przyrody „Mieliwo”**

Na podstawie art. 19 ust. 6 ustawy z dnia 16 kwietnia 2004 r. o ochronie przyrody (Dz. U. z 2009 r. Nr 151, poz. 1220, z późn. zm.<sup>1)</sup>) zarządza się, co następuje:

**§ 1. 1.** Ustanawia się plan ochrony dla rezerwatu przyrody „Mieliwo” zwanego dalej „rezerwatem”.

2. Rezerwat położony jest na terenie obszaru Natura 2000 mającego znaczenie dla Wspólnoty Ostoja Brodnicka PLH040036, zwanego dalej obszarem Natura 2000.

**§ 2. 1.** Celem ochrony w rezerwacie jest zachowanie ze względów naukowych i dydaktycznych naturalnych fitocenozy lasu mieszanego z udziałem buka *Fagus sylvatica* na granicy jego zasięgu na Wysoczyźnie Dobrzyńskiej.

2. Przyrodniczymi i społecznymi uwarunkowaniami realizacji celu ochrony, o którym mowa w ust. 1, są:

- 1) naturalne procesy zachodzące w ekosystemie lasu mieszanego występującego w rezerwacie;
- 2) częściowo niezgodna z siedliskiem struktura drzewostanów grądowych;
- 3) renaturalizacja przekształconych zbiorowisk leśnych, grądowych, poprzez stopniowe usuwanie gatunków obcych ekologicznie (sosny, brzozy) i odsłanianie drzew tj. dąb, buk i grab;
- 4) położenie rezerwatu na gruntach Skarbu Państwa zarządzanych przez Państwowe Gospodarstwo Leśne Lasy Państwowe, Nadleśnictwo Brodnica.

**§ 3.** Identyfikację oraz określenie sposobów eliminacji i ograniczania istniejących i potencjalnych zagrożeń wewnętrznych i zewnętrznych oraz ich skutków na obszarze rezerwatu przedstawia tabela stanowiąca załącznik nr 1 do zarządzenia.

**§ 4.** Ochronie czynnej podlega cały obszar rezerwatu.

**§ 5.** Określenie działań ochronnych na obszarze ochrony czynnej, z podaniem ich rodzaju, zakresu i lokalizacji, przedstawia tabela stanowiąca załącznik nr 2 do zarządzenia.

**§ 6.** W rezerwacie nie wskazuje się obszarów i miejsc udostępnianych dla celów naukowych, edukacyjnych, turystycznych, rekreacyjnych, sportowych, amatorskiego połowu ryb i rybactwa.

**§ 7.** Na terenie rezerwatu nie wskazuje się miejsc, w których może być prowadzona działalność wytwórcza, handlowa i rolnicza.

**§ 8.** Opis granic obszaru Natura 2000 w części pokrywającej się z rezerwatem, w postaci współrzędnych geograficznych punktów ich załamania, zawiera załącznik nr 3 do zarządzenia.

**§ 9.** Mapę obszaru Natura 2000 oraz znajdującego się na jego terenie rezerwatu przedstawia załącznik nr 4 do zarządzenia.

**§ 10.** Identyfikację istniejących i potencjalnych zagrożeń dla zachowania właściwego stanu ochrony siedlisk przyrodniczych oraz gatunków roślin i zwierząt i ich siedlisk będących przedmiotami ochrony obszaru Natura 2000 w granicach rezerwatu przyrody przedstawia tabela stanowiąca załącznik nr 5 do zarządzenia.

**§ 11.** Cele działań ochronnych na obszarach Natura 2000 w części pokrywającej się z rezerwatem określa załącznik nr 6 do zarządzenia.

**§ 12.** Działania ochronne na obszarach Natura 2000 w części pokrywającej się z rezerwatem, ze wskazaniem podmiotów odpowiedzialnych za ich wykonanie i obszarów ich wdrażania przedstawia tabela stanowiąca załącznik nr 7 do zarządzenia.

**§ 13.** Nie wprowadza się wskazań do zmian w istniejącym studium uwarunkowań i kierunków zagospodarowania przestrzennego gminy Zbiczno, miejscowych planach zagospodarowania przestrzennego, planie zagospodarowania przestrzennego województwa kujawsko-pomorskiego dotyczące eliminacji lub ograniczenia zagrożeń wewnętrznych lub zewnętrznych, niezbędnych dla utrzymania lub odtworzenia właściwego stanu ochrony siedlisk przyrodniczych oraz gatunków roślin i zwierząt, dla których ochrony wyznaczono obszary Natura 2000.

**§ 14.** Nie wprowadza się ustaleń do studium uwarunkowań i kierunków zagospodarowania przestrzennego gminy Zbiczno, miejscowych planów zagospodarowania przestrzennego, planu zagospodarowania przestrzennego województwa kujawsko-pomorskiego, dotyczących eliminacji lub ograniczenia zagrożeń w rezerwacie wewnętrznych lub zewnętrznych.

**§ 15.** Traci moc zarządzenie Nr 9/2010 Regionalnego Dyrektora Ochrony Środowiska w Bydgoszczy z dnia 28 kwietnia 2010 r. w sprawie ustanowienia planu ochrony dla rezerwatu przyrody "Mieliwo" (Dz. Urz. Woj. Kuj.-Pom. Nr 108, poz. 1382).

**§ 16.** Zarządzenie wchodzi w życie po upływie 14 dni od dnia ogłoszenia w Dzienniku Urzędowym Województwa Kujawsko-Pomorskiego.

---

<sup>1)</sup>Zmiany tekstu jednolitego wymienionej ustawy zostały ogłoszone w Dz. U. z 2009 r. Nr 157, poz. 1241 i Nr 215, poz. 1664, z 2010 r. Nr 76, poz. 489 i Nr 119, poz. 804 oraz z 2011 r. Nr 34, poz. 170 i Nr 94, poz. 549.

Załącznik Nr 1 do Zarządzenia Nr  
12/0210/2011  
Regionalnego Dyrektora Ochrony Środowiska  
w Bydgoszczy  
z dnia 12 grudnia 2011 r.

**Identyfikacja oraz określenie sposobów eliminacji lub ograniczania istniejących i potencjalnych zagrożeń wewnętrznych i zewnętrznych oraz ich skutków na obszarze rezerwatu**

| <b>Lp.</b> | <b>Identyfikacja zagrożeń wewnętrznych i zewnętrznych</b>   | <b>Sposoby eliminacji lub ograniczania istniejących i potencjalnych zagrożeń wewnętrznych i zewnętrznych oraz ich skutków</b>  |
|------------|---|--|
| 1.         | Częściowo niezgodna z siedliskiem struktura drzewostanów.   | Stopniowe usuwanie gatunków obcych ekologicznie (sosny, brzozy). W przypadku braku odnowień naturalnych drzew, po okresie 10 lat obowiązywania planu ochrony oraz w naturalnych lukach o powierzchni powyżej 0,05 ha, wprowadzanie odnowień sztucznych gatunkami odpowiadającymi istniejącym siedliskom i ich pielęgnacja. Kształtowanie zbiorowiska leśnego zgodnie z siedliskiem, docelowy skład gatunkowy drzewostanu to: Lp-Gb-Db. |
| 2.         | Szkody wyrządzone przez zwierzęta w powstałych naturalnie lub wprowadzonych sztucznie odnowieniach. | Ochrona mechaniczna w postaci grodzień lub ochrony indywidualnej odnowień: Db, Gb, Lp, Jw, Bk.   |

Załącznik Nr 2 do Zarządzenia Nr

12/0210/2011

Regionalnego Dyrektora Ochrony Środowiska

w Bydgoszczy

z dnia 12 grudnia 2011 r.

**Określenie działań ochronnych na obszarze ochrony czynnej, z podaniem ich rodzaju, zakresu i lokalizacji**

| <b>Lp.</b> | <b>Rodzaj działań ochronnych</b>  | <b>Zakres działań ochronnych</b>  | <b>Lokalizacja działań ochronnych <sup>1)</sup></b>                         |
|------------|---|---|---|
| 1.         | Stopniowe usuwanie gatunków obcych ekologicznie (brzozy, sosny).                              | Odślanianie drzew tj. dąb, buk i grab poprzez stopniowe usuwanie brzoź i sosen, poza drzewami starymi i dziuplastymi. Prace wykonywać co najmniej raz na 10 lat, w okresie jesienno-zimowym. Zabieg powinien być prowadzony według potrzeb.   | Leśnictwo Grabiny, oddz. 54c, 54d, 54f, 54g                                 |
| 2.         | W przypadku braku odnowienia naturalnego wprowadzanie gatunków drzew zgodnych z siedliskiem . | Na siedliskach grądowych preferowane odnowienia naturalne. W przypadku braku odnowień naturalnych drzew, po okresie 10 lat obowiązywania planu ochrony oraz w naturalnych lukach o powierzchni powyżej 0,05 ha, wprowadzanie odnowień sztucznymi gatunkami odpowiadającymi istniejącym siedliskom (Db, Gb, Lp, Jw, Bk) i ich pielęgnacja, według potrzeb. Za docelowy skład gatunkowy uznaje się drzewostan Lp-Gb-Db. | Leśnictwo Grabiny, oddz. 35g, 35h, 54a-część, 54b-część, 54c, 54d, 54f, 54g |
| 3.         | Ochrona powstałych naturalnie lub wprowadzonych odnowień drzew.                               | Ochrona mechaniczna w postaci grodzień lub ochrony indywidualnej odnowień: Db, Gb, Lp, Jw, Bk.  | Cały obszar rezerwatu w miejscach odnowień, wg potrzeb.                     |

<sup>1)</sup> Plan urządzania lasu Nadleśnictwa Brodnica na okres 2005 - 2014, wykonany przez Biuro Urządzenia Lasu i Geodezji Leśnej Oddział w Gdyni, Wydział Produkcyjny w Toruniu.

Załącznik Nr 3 do Zarządzenia Nr

12/0210/2011

Regionalnego Dyrektora Ochrony Środowiska

w Bydgoszczy

z dnia 12 grudnia 2011 r.

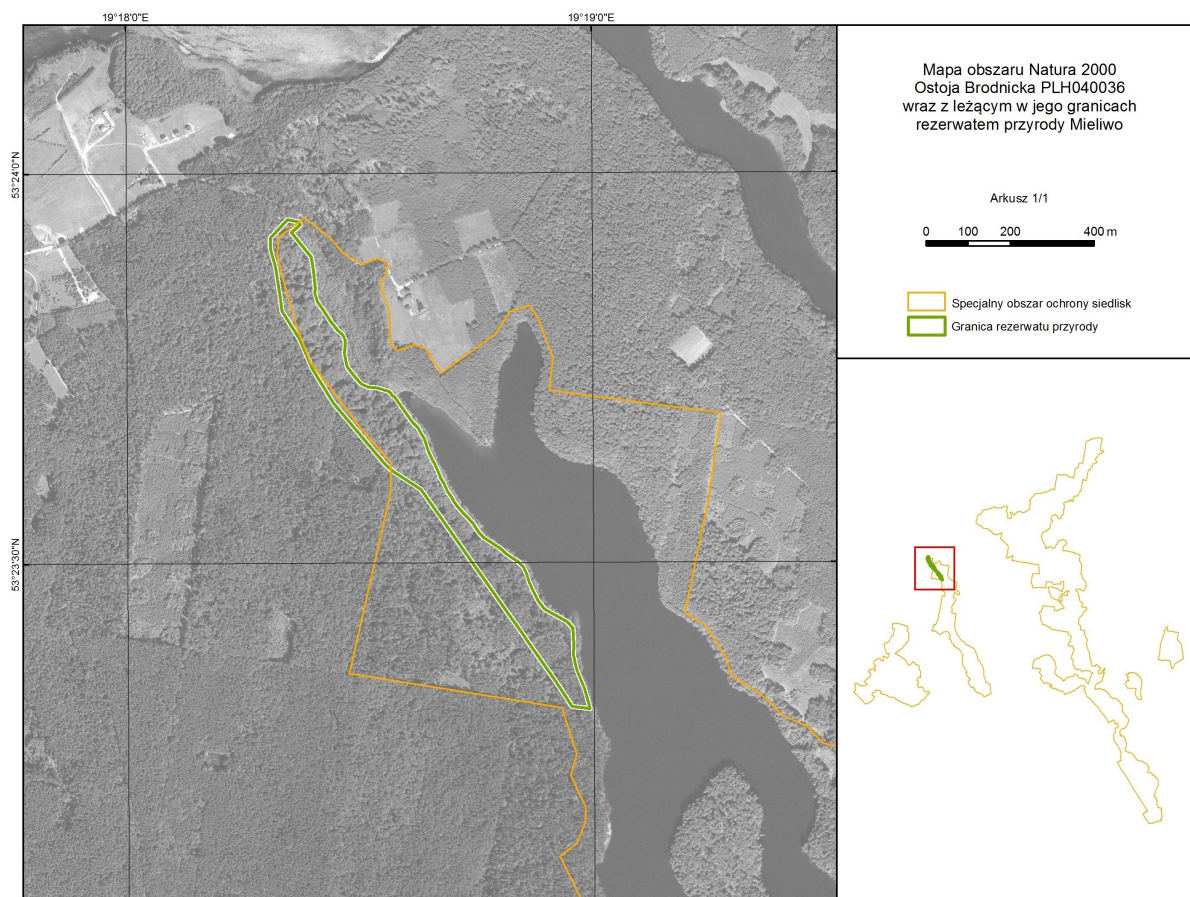
**Opis granic obszaru Natura 2000 w części pokrywającej się z rezerwatem, w postaci współrzędnych geograficznych punktów ich załamania**

| Nr | PUWG 1992 |           |
|----|-----------|-----------|
|    | X         | Y         |
| 1  | 521040,59 | 613773,31 |
| 2  | 521042,60 | 613764,13 |
| 3  | 521000,20 | 613769,88 |
| 4  | 520958,46 | 613833,55 |
| 5  | 520957,76 | 613834,62 |
| 6  | 520934,55 | 613867,66 |
| 7  | 520896,04 | 613922,50 |
| 8  | 520880,97 | 613943,95 |
| 9  | 520848,23 | 613990,57 |
| 10 | 520826,57 | 614021,40 |
| 11 | 520791,03 | 614072,01 |
| 12 | 520765,85 | 614107,86 |
| 13 | 520697,21 | 614205,59 |
| 14 | 520640,50 | 614286,33 |
| 15 | 520574,61 | 614328,55 |
| 16 | 520572,83 | 614330,05 |
| 17 | 520569,35 | 614332,97 |
| 18 | 520569,35 | 614349,14 |
| 19 | 520496,33 | 614433,57 |
| 20 | 520445,59 | 614501,64 |
| 21 | 520378,06 | 614588,02 |
| 22 | 520346,91 | 614666,94 |
| 23 | 520321,99 | 614750,01 |
| 24 | 520298,11 | 614844,50 |
| 25 | 520304,34 | 614887,07 |
| 26 | 520349,49 | 614921,13 |
| 27 | 520354,07 | 614914,68 |
| 28 | 520331,90 | 614896,49 |
| 29 | 520374,71 | 614843,61 |
| 30 | 520379,53 | 614839,41 |
| 31 | 520381,83 | 614823,31 |
| 32 | 520384,97 | 614803,17 |
| 33 | 520389,30 | 614764,69 |
| 34 | 520388,34 | 614750,99 |
| 35 | 520392,13 | 614738,81 |
| 36 | 520394,31 | 614731,81 |
| 37 | 520406,26 | 614715,19 |
| 38 | 520424,59 | 614686,09 |
| 39 | 520432,89 | 614676,66 |
| 40 | 520444,14 | 614662,33 |
| 41 | 520451,07 | 614657,35 |
| 42 | 520456,12 | 614650,09 |
| 43 | 520460,73 | 614640,74 |
| 44 | 520460,28 | 614625,47 |
| 45 | 520458,83 | 614610,02 |
| 46 | 520464,08 | 614578,89 |
| 47 | 520473,02 | 614567,53 |
| 48 | 520478,44 | 614558,91 |
| 49 | 520498,30 | 614536,47 |
| 50 | 520515,38 | 614528,58 |
| 51 | 520531,45 | 614527,64 |
| 52 | 520541,47 | 614525,84 |
| 53 | 520551,11 | 614523,12 |
| 54 | 520565,50 | 614518,52 |
| 55 | 520569,70 | 614513,25 |

|     |           |           |
|-----|-----------|-----------|
| 56  | 520573,10 | 614507,58 |
| 57  | 520577,47 | 614506,32 |
| 58  | 520584,40 | 614496,50 |
| 59  | 520599,03 | 614475,78 |
| 60  | 520619,09 | 614447,36 |
| 61  | 520633,45 | 614433,33 |
| 62  | 520641,25 | 614417,83 |
| 63  | 520648,64 | 614407,32 |
| 64  | 520657,46 | 614378,42 |
| 65  | 520669,27 | 614353,79 |
| 66  | 520674,08 | 614345,41 |
| 67  | 520685,83 | 614317,78 |
| 68  | 520687,20 | 614312,88 |
| 69  | 520695,74 | 614300,42 |
| 70  | 520702,98 | 614281,70 |
| 71  | 520716,48 | 614262,79 |
| 72  | 520716,77 | 614260,27 |
| 73  | 520725,81 | 614247,07 |
| 74  | 520738,89 | 614231,94 |
| 75  | 520753,54 | 614218,05 |
| 76  | 520755,82 | 614213,50 |
| 77  | 520766,62 | 614202,92 |
| 78  | 520771,19 | 614193,82 |
| 79  | 520779,92 | 614182,65 |
| 80  | 520791,59 | 614170,05 |
| 81  | 520812,26 | 614156,97 |
| 82  | 520829,61 | 614145,91 |
| 83  | 520844,07 | 614132,01 |
| 84  | 520865,71 | 614117,56 |
| 85  | 520872,87 | 614112,64 |
| 86  | 520873,91 | 614111,92 |
| 87  | 520884,00 | 614101,44 |
| 88  | 520892,48 | 614083,34 |
| 89  | 520897,84 | 614065,89 |
| 90  | 520905,98 | 614047,63 |
| 91  | 520914,62 | 614029,60 |
| 92  | 520918,91 | 614021,70 |
| 93  | 520934,56 | 614001,22 |
| 94  | 520989,16 | 613971,06 |
| 95  | 521001,83 | 613955,55 |
| 96  | 521004,33 | 613916,52 |
| 97  | 521003,73 | 613889,94 |
| 98  | 521005,50 | 613883,89 |
| 99  | 521008,91 | 613868,44 |
| 100 | 521012,20 | 613853,54 |
| 101 | 521029,26 | 613811,87 |

Załącznik Nr 4 do Zarządzenia Nr  
12/0210/2011  
Regionalnego Dyrektora Ochrony Środowiska  
w Bydgoszczy  
z dnia 12 grudnia 2011 r.

**Mapa obszaru Natura 2000 oraz znajdującego się na jego terenie rezerwatu**



Załącznik Nr 5 do Zarządzenia Nr  
12/0210/2011  
Regionalnego Dyrektora Ochrony Środowiska  
w Bydgoszczy  
z dnia 12 grudnia 2011 r.

**Identyfikacja istniejących i potencjalnych zagrożeń dla zachowania właściwego stanu ochrony siedlisk przyrodniczych oraz gatunków roślin i zwierząt i ich siedlisk będących przedmiotami ochrony obszaru Natura 2000 w granicach rezerwatu przyrody**

| Lp. | Przedmiot ochrony obszaru Natura 2000                                  | Opis zagrożenia   |
|-----|--|---|
| 1.  | Grąd subkontynentalny <i>Tilio cordatae-Carpinetum betuli</i> (9170-2) | Częściowo niezgodna z siedliskiem struktura drzewostanów grądu subkontynentalnego (9170-2). |

Załącznik Nr 6 do Zarządzenia Nr  
12/0210/2011  
Regionalnego Dyrektora Ochrony Środowiska  
w Bydgoszczy  
z dnia 12 grudnia 2011 r.

**Cele działań ochronnych na obszarze Natura 2000 w części pokrywanej się  
z rezerwatem**

| <b>Lp.</b> | <b>Przedmiot ochrony obszaru Natura 2000</b>                           | <b>Cele działań ochronnych</b>                                      |
|------------|--|---|
| 1.         | Grąd subkontynentalny <i>Tilio cordatae-Carpinetum betuli</i> (9170-2) | Przywrócenie zgodnego z siedliskiem składu gatunkowego drzewostanu. |



Załącznik Nr 7 do Zarządzenia Nr

12/0210/2011

Regionalnego Dyrektora Ochrony Środowiska

w Bydgoszczy

z dnia 12 grudnia 2011 r.

**Działania ochronne na obszarze Natura 2000 w części pokrywającej się z rezerwatem, ze wskazaniem podmiotów odpowiedzialnych za ich wykonanie i obszarów ich wdrażania**

| Lp.   | Działania ochronne   | Obszar wdrożenia <sup>1)</sup>  | Podmiot odpowiedzialny za wykonanie                 |
|---|--|---|---|
| Działania dotyczące ochrony czynnej siedlisk przyrodniczych, gatunków roślin i zwierząt oraz ich siedlisk.          |  |   |   |
| 1.  | Odslanianie dębu, buka i graba poprzez stopniowe usuwanie brzoź i sosen, poza drzewami starymi i dziuplastymi. Prace wykonywać co najmniej raz na 10 lat, w okresie jesiennie-zimowym. Zabieg powinien być prowadzony według potrzeb.  | Leśnictwo Grabiny, oddz. 54c, 54d, 54f, 54g                                 | Nadleśnictwo Brodnica                               |
| 2.  | W przypadku braku odnowień naturalnych drzew, po okresie 10 lat obowiązywania planu ochrony oraz w naturalnych lukach o powierzchni powyżej 0,05 ha, wprowadzanie odnowień sztucznych gatunkami odpowiadającymi istniejącym siedliskom (Db, Gb, Lp, Jw, Bk) i ich pielęgnacja, według potrzeb. | Leśnictwo Grabiny, oddz. 35g, 35h, 54a-część, 54b-część, 54c, 54d, 54f, 54g | Nadleśnictwo Brodnica                               |
| Działania dotyczące monitoringu stanu przedmiotów ochrony oraz monitoringu realizacji celów działań ochronnych.     |  |   |   |
| 3.  | Monitoring stanu zachowania grądu subkontynentalnego <i>Tilio cordatae-Carpinetum betuli</i> (9170-2), kwaśnej buczyny niżowej <i>Luzulo pilosae-Fagetum</i> (9110-1) oraz monitoring realizacji celów działań ochronnych, co 6 lat.   | W granicach obszaru Natura 2000, na terenie rezerwatu przyrody.             | Regionalny Dyrektor Ochrony Środowiska w Bydgoszczy |
| Nie planuje się działań dotyczących uzupełnienia stanu wiedzy o przedmiotach ochrony i uwarunkowaniach ich ochrony. |  |   |   |

<sup>1)</sup> Plan urządzania lasu Nadleśnictwa Brodnica na okres 2005 - 2014, wykonany przez Biuro Urządzenia Lasu i Geodezji Leśnej Oddział w Gdyni, Wydział Produkcyjny w Toruniu.

## Uzasadnienie

Plan ochrony dla rezerwatu przyrody „Mieliwo” jest dokumentem określającym sposoby ochrony ekosystemów naturalnych fitocenozy lasu mieszanego z udziałem buka *Fagus sylvatica* na granicy jego zasięgu na Wysoczyźnie Dobrzyńskiej. Dla właściwego funkcjonowania rezerwatu i jego ochrony plan ochrony zgodnie z art. 20 ustawy z dnia 16 kwietnia 2004 roku o ochronie przyrody (Dz. U. z 2009 r. Nr 151, poz. 1220, z późn. zm.) sporządza się na okres 20 lat. Zgodnie z art. 19 ust. 6 ustawy o ochronie przyrody regionalny dyrektor ochrony środowiska ustanawia w drodze zarządzenia plan ochrony dla rezerwatu przyrody, sporządzony na podstawie w art. 20 ww. ustawy. Projekt planu ochrony dla rezerwatu przyrody „Mieliwo” został zaopiniowany przez: Nadleśnictwo Brodnica pismem z dnia 18.09.2011 r., znak ZG-7021a-1/11, negatywnie przez Radę Gminy Zbiczno Uchwałą Nr VIII/52/2011, z dnia 26.10.2011 r., pozytywnie przez Regionalną Radę Ochrony Przyrody w Bydgoszczy uchwałą Nr 1/2010, z dnia 28 stycznia 2010 r. Przewodniczący Regionalnej Rady Ochrony Przyrody w Bydgoszczy poinformował, w piśmie z dnia 17.10.2011 r., że po zapoznaniu się z projektem przedmiotowego zarządzenia, w którym uwzględniono uwagi Ministra Środowiska przekazane pismem z dnia 28 grudnia 2010, znak DP-074-49/59840/10/GD i z protokołem z posiedzenia ww. Rady dotyczącym opiniowania projektu planu, że wprowadzone zmiany mają charakter porządkujący zapisy i nie dotyczą przedmiotów spraw opiniowanych przez Członków Rady, nie obejmują merytorycznej strony zagadnień diskutowanych na posiedzeniach Regionalnej Rady Ochrony Przyrody. Mając powyższe na uwadze nie stwierdzono potrzeby ponownego zaopiniowania przez Radę przedmiotowego projektu. Projekt zarządzenia w sprawie ustanowienia planu ochrony dla rezerwatu przyrody „Mieliwo” został uzgodniony przez Wojewodę Kujawsko-Pomorskiego postanowieniem znak WSRRW.II.6638.17B.2011, z dnia 5 grudnia 2011 r.

Nadleśnictwo Brodnica pismem z dnia 18.09.2011 r., znak ZG-7021a-1/11, zgłosiło uwagę, że w załączniku nr 1, w wymienionym w pozycji nr 1 zagrożeniu, sposobem jego eliminacji musi być także możliwość inicjowania naturalnego odnowienia o składzie zgodnym z siedliskiem oraz umożliwienie pielęgnacji powstałych odnowień. Tut. Organ informuje, że inicjowanie naturalnego odnowienia o składzie zgodnym z siedliskiem umożliwia się poprzez stopniowe usuwanie gatunków obcych ekologicznie (sosny, brzozy), tworząc tym samym niszę dla rozwoju odnowień naturalnych. W przypadku uwagi dotyczącej umożliwienia pielęgnacji powstałych odnowień, w projekcie zarządzenia został wprowadzony zapis, że dopuszcza się pielęgnację odnowień sztucznych polegających na wprowadzaniu gatunków odpowiadających istniejącym siedliskom. Wprowadzanie sztuczne odnowień planowane jest jedynie w przypadku braku odnowień naturalnych po okresie 10 lat obowiązywania planu ochrony oraz w naturalnych lukach o powierzchni powyżej 0,05 ha. Ponadto zgłoszono uwagę, że pominięto istotne i niezbędne dla istnienia drzewostanu zagrożenie, jakim jest stan sanitarny drzewostanu. Sposobem jego eliminacji jest usuwanie posuszu czynnego. W odniesieniu do tej uwagi należy zauważyć, że zgodnie z otrzymanymi uwagami z Ministerstwa Środowiska pismem z dnia 28.12.2010 r., znak DP-074-49/59840/10/GD, zastrzeżenia do wykonywania cięć sanitarnych w rezerwatach przyrody były formułowane wielokrotnie, zarówno przez Generalną Dyрекcję Ochrony Środowiska, jak i Państwową Radę Ochrony Przyrody, ze wskazaniem argumentów, przemawiających za odstąpieniem od wykonywania cięć sanitarnych. Z uwagi na powyższe, w projekcie planu ochrony dla ww. rezerwatu przyrody, nie wprowadza się zapisów umożliwiających usuwanie posuszu czarnego.

Rada Gminy Zbiczno Uchwałą Nr VIII/52/2011, z dnia 26.10.2011 r. zaopiniowała negatywnie projekt planu ochrony dla rezerwatu przyrody "Mieliwo". W uzasadnieniu do opinii stwierdzono, że nie zostały w projekcie planu ujęte zmiany przedstawione przez Radę Gminy Zbiczno w uchwale Nr XL/175/2009 z dnia 28 października 2009 r. i że wzbudza wątpliwość paragraf 6 projektu zarządzenia, który mówi o niewskazaniu obszarów i miejsc udostępnianych dla celów naukowych, edukacyjnych, itd. co rozumiane jest jako zakaz wstępu na teren rezerwatu. Tut. Organ informuje, że udostępnianie rezerwatu przyrody w celu prowadzenia badań naukowych oraz edukacji może nastąpić po uzyskaniu zezwolenia na podstawie art. 15 ust. 1 pkt. 24 i ust. 5 ustawy o ochronie przyrody. Uzyskanie indywidualnej zgody na prowadzenie ww. czynności gwarantuje nadzór nad ich rodzajem i metodyką, mając na uwadze dbałość o zachowanie celu ochrony rezerwatu przyrody we właściwym stanie. Cel turystyczny i rekreacyjny może być realizowany bez ingerencji w obszar rezerwatu, z drogi leśnej gruntowej przylegającej do zachodnio-północnej strony rezerwatu. W przypadku uwagi, że nie zostały w projekcie planu ujęte zmiany przedstawione przez Radę Gminy Zbiczno w uchwale Nr XL/175/2009, z dnia 28 października 2009 r., informuję, że uwzględniono uwagi zawarte w ww. uchwale, dotyczące preferowania naturalnych odnowień, wprowadzania buka, a także ochrony powstałych naturalnie lub wprowadzonych odnowień drzew. Ponadto mając na względzie uwagę z Ministerstwa Środowiska, że nie ma skutecznej i racjonalnej metody eliminacji niecierpka drobnokwiatowego ze składu runa, nie został wprowadzony zapis dotyczący sposobu eliminacji tego gatunku poprzez sztuczne odnowienia pojawiających się luk i przerzedzeń w drzewostanie gatunkami drzew charakterystycznymi dla siedliska.

Obwieszczeniem z dnia 9.09.2011 r., znak WPN.6202.62.2011.KLD, Regionalny Dyrektor Ochrony Środowiska w Bydgoszczy zawiadomił o możliwości udziału społeczeństwa w postępowaniu poprzez zapoznanie się z projektem planu ochrony i możliwość składania uwag i wniosków. Informacja została podana do publicznej wiadomości zgodnie z art. 3 ust. 1 pkt 11, art. 39 ustawy z dnia 3 października 2008 roku o udostępnieniu informacji o środowisku i jego ochronie, udziale społeczeństwa w ochronie środowiska oraz o ocenach oddziaływania na środowisko (Dz. U. Nr 199, poz. 1227 z późn. zm.) i rozporządzeniem Ministra Środowiska z dnia 12 maja 2005 r. w sprawie sporządzenia projektu planu ochrony dla parku narodowego, rezerwatu przyrody i parku krajobrazowego, dokonania zmian w tym planie oraz ochrony zasobów, tworów i składników przyrody (Dz. U. Nr 94, poz. 794). Nie zgłoszono uwag w związku z udziałem społeczeństwa.

W niniejszym Zarządzeniu nie wskazano obszarów, ani miejsc udostępnianych dla celów naukowych, edukacyjnych, turystycznych, rekreacyjnych, sportowych. Udostępnianie rezerwatu przyrody w celu prowadzenia badań naukowych oraz edukacji może nastąpić po uzyskaniu zezwolenia na podstawie art. 15 ust. 1 pkt. 24 i ust. 5 ustawy o ochronie przyrody. Uzyskanie indywidualnej zgody na prowadzenie ww. czynności gwarantuje nadzór nad ich rodzajem i metodyką, mając na uwadze dbałość o zachowanie celu ochrony rezerwatu przyrody we właściwym stanie. Cel turystyczny i rekreacyjny może być realizowany bez ingerencji w obszar rezerwatu, z drogi leśnej gruntowej przylegającej do zachodnio-północnej strony rezerwatu. W niniejszym Zarządzeniu nie wskazano obszarów, ani miejsc udostępnianych dla celów amatorskiego połowu ryb i rybactwa, ze względu na uwarunkowania przyrodnicze rezerwatu (brak zbiorników wodnych). W rezerwacie „Mieliwo” stan głównego przedmiotu ochrony jakim jest grąd z bukiem jest dobry na przeważającej powierzchni. Rezerwat podlega ochronie czynnej. Zagrożeniem jest częściowo niezgodna z siedliskiem struktura drzewostanów grądowych.

W celu eliminacji tego zagrożenia planowane jest na siedliskach grądowych stopniowe usuwanie (co najmniej raz na 10 lat, w okresie jesienno-zimowym) gatunków obcych ekologicznie (brzozy, sosny) poza drzewami starymi i dziuplastymi. W przypadku braku odnowień naturalnych drzew, po okresie 10 lat obowiązywania planu ochrony oraz w naturalnych lukach o powierzchni powyżej 0,05 ha, wprowadzanie odnowień sztucznych gatunkami odpowiadającymi istniejącym siedliskom i ich pielęgnacja. Docelowy skład gatunkowy drzewostanu to: Lp-Gb-Db.

Niniejszy plan ochrony jest zgodny z celami ochrony obszaru Natura 2000 mającego znaczenie dla Wspólnoty Ostoja Brodnicka PLH040036 i uwzględnia zakres planu zadań ochronnych dla obszaru Natura 2000 określony w art. 28 ustawy o ochronie przyrody. Celem ochrony obszaru Natura 2000 na terenie rezerwatu jest zachowanie w właściwym stanie ochrony siedlisk przyrodniczych, dla których ochrony wyznaczono obszar Natura 2000, takich jak: grąd subkontynentalny *Tilio cordatae-Carpinetum betuli* (9170-2), kwaśna buczyna niżowa *Luzulo pilosae-Fagetum* (9110-1) oraz dążenie do przywrócenia właściwego stanu ochrony częściowo niezgodnej z siedliskiem struktury drzewostanów grodu subkontynentalnego *Tilio cordatae-Carpinetum betuli* (9170-2). Dla siedliska kwaśnej buczyny niżowej *Luzulo pilosae-Fagetum* nie zidentyfikowano zagrożeń, siedlisko jest w dobrym stanie i dlatego jedynym działaniem dla tego siedliska przewidziany jest monitoring. W ramach działań ochronnych na obszarze Natura 2000 w części pokrywającej się z rezerwatem zaplanowano monitoring stanu przedmiotu ochrony oraz monitoring realizacji celów działań ochronnych, z częstotliwością co 6 lat. Okresy te uznano za wystarczające do oceny stanu przedmiotu ochrony i realizacji celów działań ochronnych oraz ww. przedziały czasowe są zgodne z art. 31 ustawy o ochronie przyrody, dotyczącym przekazywania Generalnemu Dyrektorowi Ochrony Środowiska, w odniesieniu do specjalnego obszaru ochrony siedlisk co 6 lat, oceny realizacji ochrony tego obszaru. Ponadto nie zaplanowano dodatkowych działań dotyczących uzupełnienia stanu wiedzy o przedmiotach ochrony i uwarunkowaniach ich ochrony.

Niniejsze Zarządzenie uchyla Zarządzenie Nr 9/2010 Regionalnego Dyrektora Ochrony Środowiska w Bydgoszczy z dnia 28 kwietnia 2010 r. w sprawie ustanowienia planu ochrony dla rezerwatu przyrody "Mieliwo" (Dz. Urz. Woj. Kuj.-Pom. Nr 108, poz. 1382) i jednocześnie uwzględnia uwagi przekazane pismem Ministra Środowiska z dnia 28 grudnia 2010, znak DP-074-49/59840/10/GD. W ramach przekazanych uwag uzupełniono zarządzenie o zakres planu zadań ochronnych dla obszaru Natura 2000. Mając na względzie uwagę, że nie ma skutecznej i racjonalnej metody eliminacji niecierpka drobnokwiatowego ze składu runa, usunięto zapis dotyczący sposobu eliminacji tego gatunku poprzez sztuczne odnowienia pojawiających się luk i przerzedzeń w drzewostanie gatunkami drzew charakterystycznymi dla siedliska (pozbawienia niecierpka drobnokwiatowego dostępu do światła). Ponadto nie wprowadzono dodatkowych ustaleń do studiów uwarunkowań i kierunków zagospodarowania przestrzennego gminy Zbiczno, miejscowych planów zagospodarowania przestrzennego, planów zagospodarowania przestrzennego województwa kujawsko-pomorskiego dotyczące eliminacji lub ograniczenia zagrożeń wewnętrznych i zewnętrznych, nie poruszono kwestii będących w zakresie kompetencji organów ochrony środowiska określonych w odrębnych aktach rangi ustawowej. Usunięto zapisy dotyczące spraw uregulowanych w ustawie o ochronie przyrody, tj. udostępniania rezerwatu w celu badań naukowych za zgodą Regionalnego Dyrektora Ochrony Środowiska w Bydgoszczy (określone w art. 15 ust. 1 pkt. 24 ustawy o ochronie przyrody).