

**ZARZĄDZENIE NR 8/0210/2011**  
**REGIONALNEGO DYREKTORA OCHRONY ŚRODOWISKA W BYDGOSZCZY**

z dnia 5 grudnia 2011 r.

**w sprawie ustanowienia planu ochrony dla rezerwatu przyrody „Jezioro Wieleckie”**

Na podstawie art. 19 ust. 6 ustawy z dnia 16 kwietnia 2004 r. o ochronie przyrody (Dz. U. z 2009 r. Nr 151, poz. 1220 z późn. zm.<sup>1)</sup>), zarządza się, co następuje:

**§ 1.** Ustanawia się plan ochrony dla rezerwatu przyrody „Jezioro Wieleckie”, zwanego dalej „rezerwatem”.

**§ 2. 1.** Celem ochrony rezerwatu jest zabezpieczenie i zachowanie ze względów przyrodniczych, naukowych, dydaktycznych i krajobrazowych cennych środowisk wodnych, bagiennych oraz leśnych stanowiących miejsca lęgów i występowania licznych gatunków ptaków w tym gatunków rzadkich w skali kraju i Europy.

2. Przyrodniczymi i społecznymi uwarunkowaniami realizacji celów, o których mowa w ust. 1. są:

- 1) niekorzystne zmiany hydrologiczne wpływające na stan i jakość awifauny oraz zasoby florystyczne ekosystemu;
- 2) antropopresja (nielegalny połów ryb, wędkowanie, lokalizacja przy granicy z rezerwatem ambon łowieckich) związana z położeniem rezerwatu w sąsiedztwie wsi Wiele;
- 3) znaczne tempo eutrofizacji jeziora związane z dopływem biogenów z pól uprawnych zlokalizowanych w bezpośrednim sąsiedztwie rezerwatu;
- 4) postępujące zarastanie zbiornika wodnego roślinnością szuwarową, wzmożona sukcesja roślinności szuwarowej i krzaczastej we wschodniej części zbiornika.

**§ 3.** Identyfikację oraz określenie sposobów eliminacji lub ograniczania istniejących i potencjalnych zagrożeń wewnętrznych i zewnętrznych oraz ich skutków na obszarze rezerwatu przedstawia tabela stanowiąca załącznik nr 1 do zarządzenia.

**§ 4.** Ochronie czynnej podlega cały obszar rezerwatu.

**§ 5.** Określenie działań ochronnych na obszarze ochrony czynnej, z podaniem ich rodzaju, zakresu i lokalizacji, przedstawia tabela stanowiąca załącznik nr 2 do zarządzenia.

**§ 6. 1.** Wskazanie obszarów i miejsc udostępnionych dla celów edukacyjnych i turystycznych oraz określenie sposobu ich udostępniania przedstawia tabela i mapa stanowiąca załącznik nr 3 do zarządzenia.

2. Na terenie rezerwatu nie wyznacza się obszarów i miejsc udostępnianych dla celów naukowych, rekreacyjnych, sportowych, amatorskiego połowu ryb i rybactwa.

**§ 7.** Na terenie rezerwatu nie wskazuje się miejsc, w których może być prowadzona działalność wytwórcza, handlowa i rolnicza.

**§ 8.** Wprowadza się następujące ustalenia do studium uwarunkowań i kierunków zagospodarowania przestrzennego gminy Mrocza, miejscowych planów zagospodarowania przestrzennego oraz planów zagospodarowania przestrzennego województwa kujawsko-pomorskiego dotyczące eliminacji lub ograniczenia zagrożeń zewnętrznych:

- 1) zaleca się uwzględnić w planach zagospodarowania przestrzennego utrzymanie stabilnych warunków hydrologicznych jeziora Wieleckiego, w szczególności późnym latem i wczesną jesienią, poprzez przebudowę istniejącej zastawki na stały próg piętrzący w celu zachowania

ciągłości trwania w stanie niezmienionym siedlisk przyrodniczych stanowiących miejsca lęgów i występowania licznych gatunków ptaków oraz zabezpieczenia lęgów ptaków;

- 2) zaleca się zachować otaczające rezerwat grunty określone, w ewidencji gruntów obowiązującej w dniu wejścia w życie przedmiotowego zarządzenia, jako użytki zielone, ze szczególnym uwzględnieniem łąk - w chwili obecnej ekstensywnie użytkowanych.

**§ 9.** Zarządzenie wchodzi w życie po upływie 14 dni od dnia ogłoszenia w Dzienniku Urzędowym Województwa Kujawsko – Pomorskiego.

---

<sup>1)</sup>Zmiany tekstu jednolitego wymienionej ustawy zostały ogłoszone w Dz. U. z 2009 r. Nr 157, poz. 1241 i Nr215, poz. 1664, z 2010 r. Nr 76, poz. 489 i Nr 119, poz. 804 oraz z 2011 r. Nr 34, poz. 170 i Nr 94, poz. 549.

**Identyfikacja oraz określenie sposobów eliminacji lub ograniczania istniejących i potencjalnych zagrożeń wewnętrznych i zewnętrznych oraz ich skutków na obszarze rezerwatu**

Lp.	Identyfikacja zagrożeń wewnętrznych i zewnętrznych	Sposób eliminacji lub ograniczania istniejących i potencjalnych zagrożeń wewnętrznych i zewnętrznych oraz ich skutków
1.	Niekorzystne zmiany hydrologiczne wpływające na stan i jakość awifauny oraz zasoby florystyczne ekosystemu.	Wykonanie prac hydrotechnicznych polegających na przeciwdziałaniu zmianom poziomu wód gruntowych, kształtujących też poziom wody w jeziorze oraz zmianom warunków dopływu wód ze zlewni. Wykonanie odpowiednio zabezpieczonej zastawki na rzece Rokitce lub stałego progu podpiętrzającego utrzymującego stabilny poziom lustra wody późnym latem i wczesną jesienią.
2.	Postępujące zarastanie zbiornika wodnego roślinnością szuwarową. Wzmoczona sukcesja roślinności szuwarowej i krzaczastej.	Utrzymanie stabilnego poziomu wód Jeziora Wieleckiego. Ograniczenie rozwoju roślinności szuwarowej, głównie trzciny poprzez mechaniczne niszczenie kłaczy oraz wykaszanie w sezonie zimowym w celu zwiększenia powierzchni strefy ekotonowej szuwarów i wody. Wycinanie w zbiorowiskach szuwarowych półwyspów trzcinowych, zatoczek i korytarzy wodnych, w celu zwiększenia długości linii brzegowej jeziora i powiększenie strefy ekotonowej pomiędzy zbiorowiskami szuwarów i otwartą wodą w celu poprawy warunków lęgowych w aspekcie ochrony przed drapieżnikami.
3.	Antropopresja	Oznaczenie rezerwatu tablicami informacyjnymi (o charakterze edukacyjnym, wskazującym zagrożenia i sposób ich eliminacji), Usuwanie nielegalnie wzniesionych, prowizorycznych pomostów wędkarskich.
4.	Znaczne tempo eutrofizacji jeziora.	Monitoring jakości wód Rokitki i jeziora Wieleckiego. Ograniczenie dopływu biogenów z okolicznych pól.

**Określenie działań ochronnych na obszarze ochrony czynnej, z podaniem ich rodzaju, zakresu i lokalizacji**

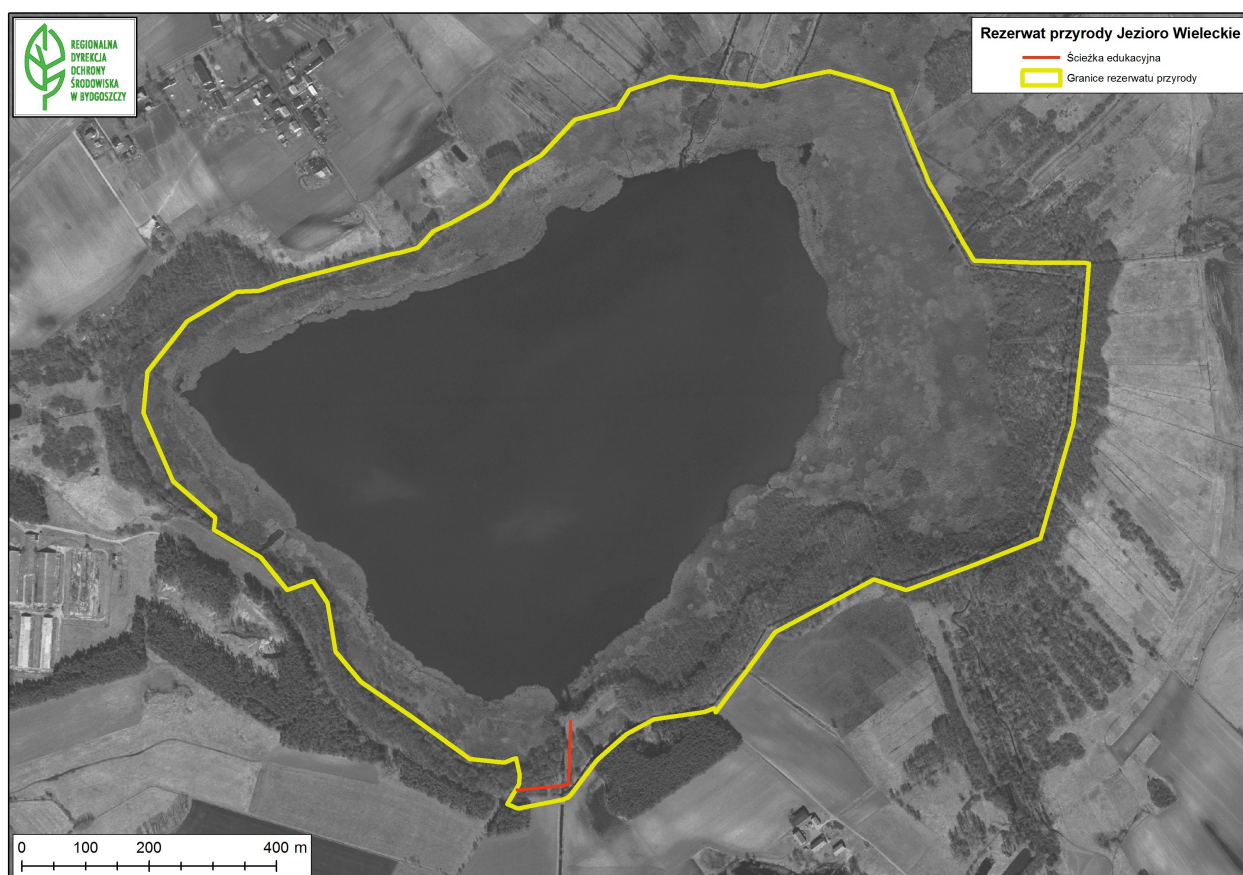
<b>Lp.</b>	<b>Rodzaj działań ochronnych</b>	<b>Zakres działań ochronnych</b>	<b>Lokalizacja działań ochronnych</b>
1.	Wykonanie odpowiednio zabezpieczonej zastawki na rzece Rokitce lub stałego progu podpiętrzającego.	Ustalenie optymalnego dla ptaków poziomu wody w jeziorze. Wykonanie odpowiednio zabezpieczonej zastawki na rzece Rokitce lub stałego progu podpiętrzającego stabilizującego przepływ wody przez rezerwat przyrody Jezioro Wieleckie – stabilizacja poziomu wód w jeziorze, nie dopuści do nadmiernego obniżania poziomu lustra wody późnym latem i wczesną jesienią, zapewni stały poziom wody poprzez cały okres lęgowy.	Działka ewidencyjna 215/2, obręb Wiele - rzeka Rokitka przy wypływie wody z jeziora Wieleckiego, w miejscu istniejącej zastawki.
2.	Cięcia, koszenie i usuwanie nadmiaru roślinności w zbiorowiskach szuwarowych o znacznej szerokości w celu zwiększenia powierzchni strefy ekotonowej szuwarów i wody. Ograniczenie nadmiernej ekspansji trzciny i zarośli wierzbowych.	Cięcia w okresie zalegania pokrywy lodowej, co 3-4 lata, usuwanie biomasy. Tworzenie zatoczek, półwyspów trzcinowych i korytarzy wodnych o szerokości ok. 2 m, w odstępach ok. 20 m poprzez usuwanie roślinności w celu zwiększenia powierzchni strefy ekotonowej szuwaru i wody.	Działka ewidencyjna 215/2, obręb Wiele - obszary najszerszych zbiorowisk szuwarowych - północna i wschodnia część rezerwatu.
3.	Tworzenie sztucznych pływających wysp.	Wykonanie sztucznych pływających wysp z materiału uzyskanego poprzez usuwanie roślinności krzewiastej w celu powrotu gatunków z rzędu: siewkowych <i>Charadriiformes</i> oraz poprawy warunków lęgowych, w aspekcie ochrony przed drapieżnikami.	Działka ewidencyjna 215/2, obręb Wiele - obszar tafli wody jeziora Wieleckiego.
4.	Pozostawienie naturalnej sukcesji zbiorowisk szuwarowych.	Pozostawienie naturalnej sukcesji miejsc wąskiego pasa roślinności szuwarowej w celu zwiększenia strefy ekotonowej pomiędzy taflą jeziora i przyległymi zbiorowiskami leśnymi.	Działka ewidencyjna 215/2, obręb Wiele - obszar najwęższego pasa roślinności szuwarowej graniczącej ze

			zbiorowiskami leśnymi – od strony południowej i zachodniej.
5.	Prowadzenie monitoringu gatunków ptaków, zwierząt, roślin i stanu siedlisk.	Monitoring gatunków ptaków z rzędów: blaszkodziobych <i>Anseriformes</i> w trakcie wiosennej i jesiennej wędrówki oraz monitoring awifauny lęgowej rezerwatu w celu korygowania na bieżąco działań ochronnych – wykonywać cyklicznie co minimum 5 lat. Prowadzić obserwacje ichtiofauny. Prowadzić obserwacje rozrostu zbiorowisk szuwarowych i innych siedlisk przyrodniczych istotnych dla awifauny w celu korygowania na bieżąco działań ochronnych.	Działka ewidencyjna 215/2, obręb Wiele - obszar całego rezerwatu w miejscach występowania danych gatunków.
6.	Ograniczenie tempa eutrofizacji jeziora.	Utrzymanie stabilnego poziomu wód jeziora Wieleckiego późnym latem i wczesną jesienią. Obserwacje stanu jakości wód rzeki Rokitki i jeziora Wieleckiego. Edukacja rolników posiadających grunty uprawne wokół jeziora w celu zmniejszenia używania nawozów i ograniczenia dopływu biogenów. Edukacja prowadzona poprzez ulotki, broszury, spotkania.	Działka ewidencyjna 215/2, obręb Wiele - obszar wpływu i wypływu Rokitki do jeziora, zbiornik wodny.
7.	Zmniejszenie antropopresji na awifaunę jeziora.	Wyznaczenie ścieżki dydaktycznej zgodnie z załącznikiem Nr 3 niniejszego zarządzenia. Oznaczenie rezerwatu tablicami informacyjnymi (o charakterze edukacyjnym, wskazującym zagrożenia i sposób ich eliminacji). Usuwanie nielegalnie wzniesionych, prowizorycznych pomostów wędkarskich.	Działka ewidencyjna 215/2, obręb Wiele.

Załącznik Nr 3 do Zarządzenia Nr 8/0210/2011  
Regionalnego Dyrektora Ochrony Środowiska w Bydgoszczy  
z dnia 5 grudnia 2011 r.

**Wskazanie obszarów i miejsc udostępnianych dla celów edukacyjnych i turystycznych oraz  
określenie sposobu ich udostępniania**

Lp.	Cel udostępniania	Obszary lub szlaki udostępniania	Sposób udostępniania
1.	Edukacja i turystyka.	Po wyznaczonej ścieżce edukacyjnej na obszarze działki ewidencyjnej 215/2 obręb Wiele.	Ruch pieszy po wyznaczonej ścieżce edukacyjnej.



## Uzasadnienie

Plan ochrony dla rezerwatu przyrody „Jezioro Wieleckie” jest dokumentem określającym sposoby ochrony poszczególnych typów ekosystemów terenu rezerwatu. Dla właściwego funkcjonowania rezerwatu i jego ochrony plan ochrony zgodnie z art. 20 ustawy z dnia 16 kwietnia 2004 roku o ochronie przyrody (Dz. U. z 2009 r. Nr 151, poz. 1220, z późn. zm.) sporządza się na okres 20 lat. Zgodnie z art. 19 ust. 6 ustawy o ochronie przyrody regionalny dyrektor ochrony środowiska ustanawia w drodze zarządzenia plan ochrony dla rezerwatu przyrody, sporządzony na podstawie wytycznych zawartych w art. 20 ww. ustawy.

Projekt planu ochrony dla rezerwatu przyrody „Jezioro Wieleckie” został zaopiniowany przez Kujawsko - Pomorski Zarząd Melioracji i Urządzeń Wodnych we Włocławku pismem z dnia 26 lipca 2011 r., przez Agencję Nieruchomości Rolnych Skarbu Państwa, Oddział Terenowy w Bydgoszczy pismem z dnia 24 sierpnia 2011 r., Radę Gminy Mrocza uchwałą Nr XI/104/2011, z dnia 25 sierpnia 2011 r. oraz przez Regionalną Radę Ochrony Przyrody w Bydgoszczy uchwałą Nr 11, z dnia 11 października 2010 r. Przewodniczący Regionalnej Rady Ochrony Przyrody w Bydgoszczy poinformował, w piśmie z dnia 17.10.2011 r., że po zapoznaniu się z projektem przedmiotowego zarządzenia, w którym uwzględniono uwagi Ministra Środowiska przekazane pismem z dnia 8 kwietnia 2011 roku, znak DP-074-54/8359/10/GD i z protokołem z posiedzenia ww. Rady dotyczącym opiniowania projektu planu, że wprowadzone zmiany mają charakter porządkujący zapisy i nie dotyczą przedmiotów spraw opiniowanych przez Członków Rady, nie obejmują merytorycznej strony zagadnień diskutowanych na posiedzeniach Regionalnej Rady Ochrony Przyrody. Mając powyższe na uwadze nie stwierdzono potrzeby ponownego zaopiniowania przez Radę przedmiotowego projektu. Projekt zarządzenia w sprawie ustanowienia planu ochrony dla rezerwatu przyrody „Jezioro Wieleckie” został uzgodniony przez Wojewodę Kujawsko-Pomorskiego postanowieniem znak: WSRRW.II.6638.16F.2011, z dnia 21 listopada 2011 r.

Wojewoda Kujawsko-Pomorskiego uzgodnił zarządzenie w sprawie ustanowienia planu ochrony rezerwatu przyrody „Jezioro Wieleckie” pod niżej wymienionymi warunkami: Uwaga: „zachowanie optymalnych warunków hydrologicznych, pozwalających zarówno na zachowanie przedmiotu ochrony jak i na prowadzenie działalności rolniczej i łowieckiej w sąsiedztwie obiektu”. Odpowiedz: Regionalny Dyrektor Ochrony Środowiska w Bydgoszczy w załączniku nr 2 przedmiotowego zarządzenia umieścił działanie ochronne dotyczące „ustalenia optymalnego dla ptaków poziomu wody w jeziorze. Wykonanie odpowiednio zabezpieczonej zastawki na rzece Rokitce lub stałego progu podpiętrzającego stabilizującego przepływ wody przez rezerwat przyrody Jezioro Wieleckie – stabilizacja poziomu wód w jeziorze, nie dopuści do nadmiernego obniżania poziomu lustra wody późnym latem i wczesną jesienią, zapewni stały poziom wody poprzez cały okres lęgowy”. Wszystkie działania związane z ustaleniem poziomu wody w jeziorze będą uwzględniać tereny rolnicze położone w sąsiedztwie rezerwatu. Rzędna piętrzenia wody zostanie ustalona w sposób nie ingerujących w grunty rolne zlokalizowane w sąsiedztwie rezerwatu. Uwaga: „rozważenie w znacznie szerszym aspekcie warunków hydrologicznych, jezioro jest częścią dużego systemu wodnego, jego zlewnia zasilana jest wodami zlewni sąsiedniej, co stanowi obszar niezwykle wrażliwy na wahania poziomu wód, budowle hydrotechniczne o charakterze stałym (o nieregulowanych parametrach), mogą stanowić utrudnienia przy niekorzystnych, skrajnych warunkach atmosferycznych”. Odpowiedz: Regionalny Dyrektor Ochrony Środowiska w Bydgoszczy w załączniku nr 2 przedmiotowego zarządzenia umieścił działanie ochronne polegające na „wykonaniu odpowiednio zabezpieczonej zastawki na rzece Rokitce lub stałego progu podpiętrzającego stabilizującego przepływ wody przez rezerwat przyrody Jezioro Wieleckie”. Przedmiotowy zapis daje możliwości wyporu rodzaju budowli piętrzącej. Nie skazuje na stały próg piętrzący jako jedyne rozwiązanie. Uwaga: „umożliwienie realizacji projektów miejscowemu samorządowi zmierzających do udostępnienia

obiekty, w tym prowadzenia kontrolowanych obserwacji ornitologów amatorów, na wzór istniejących tego typu obiektów na terenie Unii Europejskiej”. Odpowiedz: Regionalny Dyrektor Ochrony Środowiska w Bydgoszczy w załączniku nr 3 przedmiotowego zarządzenia wskazał miejsca udostępnione do celów edukacyjnych i turystycznych. Wyznaczając przedmiotowy szlak kierowano się potrzebą udostępniania na cele edukacji i turystyki przedmiotowego rezerwatu oraz ochroną awifauny. W ocenie tutejszego Organu to jest jedyna, zrównoważona możliwość udostępnienia rezerwatu na ww. cele. Poprowadzenie szlaku lub udostępnienie innych miejsc na terenie rezerwatu mogłoby wpływać na cel ochrony rezerwatu. Z uwagi na powyższe wyznaczono szlak zgodnie z załącznikiem nr 3 przedmiotowego zarządzenia. Uwaga: „umożliwienie prowadzenia gospodarki łowieckiej poza granicami rezerwatu (bez ingerencji w stanowienie o odległości posadowienia urządzeń łowieckich od jego granic), gospodarka łowiecka istniała na tym obszarze, nie przynosząc szkód, dawno przed powstaniem rezerwatu”. Odpowiedz: dokumentacja do planu ochrony rezerwatu przyrody „Jezioro Wieleckie” wskazuje jako zjawisko negatywnie wpływające na awifaunę rezerwatu obecność urządzeń łowieckich oraz polowanie w bezpośrednim sąsiedztwie rezerwatu. Tut. Organ zdecydował się usunąć zapis mówiący o „likwidacji istniejących urządzeń łowieckich – odsunięcie o przynajmniej 500 m zlokalizowanych przy granicy z rezerwatem ambon łowieckich”. Powyższa kwestia będzie podlegać konsultacji z PZŁ podczas wyznaczania otuliny przedmiotowego rezerwatu. Uwaga: „uregulowanie praw właścicielskich obszaru objętego rezerwatem”. Odpowiedz: właścicielem terenu rezerwatu jest Skarp Państwa w imieniu, którego gruntami zarządza Agencja Nieruchomości Rolnych. Od dnia 1 grudnia 2011 r. grunty położone w granicach rezerwatu zostały wydzierżawione Ogólnopolskiemu Towarzystwu Ochrony Ptaków.

Obwieszczeniem z dnia 22 czerwca 2011 r. Regionalny Dyrektor Ochrony Środowiska w Bydgoszczy zawiadomił o możliwości udziału społeczeństwa w postępowaniu poprzez zapoznanie się z projektem planu ochrony i możliwość składania uwag i wniosków. Informacja została podana do publicznej wiadomości zgodnie z art. 3 ust. 1 pkt 11, art. 39 ustawy z dnia 3 października 2008 roku o udostępnieniu informacji o środowisku i jego ochronie, udziale społeczeństwa w ochronie środowiska oraz o ocenach oddziaływania na środowisko (Dz. U. Nr 199, poz. 1227 z późn. zm.) i rozporządzeniem Ministra Środowiska z dnia 12 maja 2005 r. w sprawie sporządzenia projektu planu ochrony dla parku narodowego, rezerwatu przyrody i parku krajobrazowego, dokonania zmian w tym planie oraz ochrony zasobów, tworów i składników przyrody (Dz. U. Nr 94, poz. 794). Zgłoszono uwagi w związku z udziałem społeczeństwa.

Uwagi i wnioski do projektu zarządzenia Regionalnego Dyrektora Ochrony Środowiska w Bydgoszczy w sprawie ustanowienia planu ochrony dla rezerwatu przyrody „Jeziora Wieleckiego” wniósł Kujawsko-Pomorski Zarząd Melioracji i Urządzeń Wodnych we Włocławku pismem z dnia 26 lipca 2011 roku, znak: TEK.7035/1034/2011, Agencja Nieruchomości Rolnych, Oddział Terenowy w Bydgoszczy z dnia 24 sierpnia 2011 r. oraz Rada Miejska w Mroczy w uzasadnieniu uchwały Nr XI/104/2011, z dnia 25 sierpnia 2011 r. Poniżej przedstawiono odpowiedzi na przedmiotowe uwagi. Uwagi Kujawsko-Pomorskiego Zarząd Melioracji i Urządzeń Wodnych we Włocławku: 1. Treść uwagi: „obecnie wody Jeziora Wieleckiego są piętrzone zastawką o regulowanych parametrach przez i na potrzeby Zakładu Rybackiego w Ślesinie. Na szczególne korzystanie z wód aktualnie, prawdopodobnie brak jest pozwolenia wodnoprawnego”. Odpowiedz: od stycznia 2010 r. Gospodarstwo Rybackie „Ślesin” zrezygnowało z dzierżawy jeziora Wieleckiego. Zastawka od momentu rezygnacji Gospodarstwa z dzierżawy nie podlega nadzorowi przez żaden podmiot. Obecnie wody jeziora nie są dzierżawione i wykorzystane do celów rybackich, ani żadnych innych. Na szczególne korzystanie z wód aktualnie brak jest pozwolenia wodnoprawnego. Brak jest również unormowanych kwestii związanych z rodzajem budowli piętrzącej i wysokością poziomu piętrzenia. 2. Treść uwagi: „sugerowane wykonanie stałego progu piętrzącego, w miejscu istniejącej zastawki, spowoduje niekorzystne warunki gruntowo-wodne dla użytkowanych



rolniczo obszarów położonych w zasięgu oddziaływania piętrzenia. Utrzymanie stabilnego poziomu wody w jeziorze, w okresach różnych wartości naturalnego przepływu, jest możliwe jedynie za pomocą budowli piętrzącej z regulowanym poziomem piętrzenia i możliwością regulacji przepływu na tej budowli. Nadmienić należy, że każde zwiększenie poziomu piętrzenia (powyżej rzędnej 102,00 m npm.) wiązać się będzie z przesunięciem linii brzegowej jeziora, co z kolei skutkować będzie potrzebą wykonania wykupu terenu zajętego przez śródlądową wodę powierzchniową oraz konieczność wypłaty odszkodowań z tytułu negatywnego oddziaływania zwiększonego piętrzenia na tereny przyległe do jeziora i powyżej przyległe do rzeki Rokitki".

Odpowiedź: w załączniku nr 1 do Zarządzenia Regionalnego Dyrektora Ochrony Środowiska w Bydgoszczy w sprawie ustanowienia planu ochrony dla rezerwatu przyrody „Jezioro Wieleckie”, podaje się jako sposób eliminacji lub ograniczania istniejących i potencjalnych zagrożeń wewnętrznych i zewnętrznych oraz ich skutków wykonanie odpowiednio zabezpieczonej zastawki lub stałego progu podpiętrżającego utrzymującego stabilny poziom lustra wody latem i wczesną jesienią. Nie wskazuje się jednoznacznie, że właściwe będzie wybudowanie stałego progu piętrzącego, a jedynie określa się sposób (budowa odpowiednio zabezpieczonej zastawki lub stałego progu piętrzącego), w jaki wyeliminuje się zagrożenie jakim są niekorzystne zmiany hydrologiczne wpływające na stan i jakość awifauny i zasoby florystyczne ekosystemu. Jednocześnie w załączniku nr 2 do niniejszego zarządzenia wskazuje się, że należy ustalić optymalny dla ptaków (celu ochrony rezerwatu) poziom wody w jeziorze. W celu budowy budowli piętrzącej z regulowanym poziomem piętrzenia lub stałego progu piętrzącego, a także zmiany wysokości piętrzenia należy uzyskać pozwolenie wodnoprawne oraz wykonać dodatkowe badania określające optymalny dla rezerwatu poziom piętrzenia wody z uwzględnieniem sąsiedztwa terenów rolnych. W związku z powyższym dla właściwego rozumienia zakresu działań ochronnych wprowadza się do przedmiotowego zarządzenia zmiany w załączniku nr 2, pkt. 1: Wykonanie badań hydrologicznych określających rodzaj budowli piętrzącej oraz poziom piętrzenia (rzedną). Opracowanie zawierać powinno wysokość optymalnego dla ptaków poziomu wody w jeziorze z uwzględnieniem terenów rolniczych znajdujących się w sąsiedztwie rezerwatu. 3. Treść uwagi: „właściwym byłoby zachowanie obecnego sposobu korzystania z zasobów wód powierzchniowych w tej części zlewni z jednoczesnym unormowaniem zasad poboru wody przez poszczególnych zainteresowanych".

Odpowiedź: w momencie rezygnacji Gospodarstwa Rybackiego Ślesin z dzierżawy jeziora sposób korzystania z zasobów wodnych (m. in. wysokość piętrzenia, rodzaj zastawki) jest nieunormowany. Określając rodzaj budowli piętrzącej oraz wysokość piętrzenia, a co się z tym wiąże uzyskanie pozwolenia wodnoprawnego pozwoli na uregulowanie i określenie niejasnego w tej chwili sposobu korzystania z wód jeziora. Uwagi Agencji Nieruchomości Rolnych, Oddział Terenowy w Bydgoszczy: 1. Treść uwagi: "w przypadku ewentualnego rozwiązania umowy dzierżawy w części dotyczącej gruntów przyległych do jeziora, prosimy o informację kto przejmie dotychczasowe obowiązki dzierżawcy i będzie odpowiedzialny za utrzymanie powyższej części działki w stanie niepogorszonym, w tym dokonywania konserwacji i remontów budowli wodnej. Odpowiedź : Zgodnie z rozporządzeniem nr 17 Wojewody Kujawsko-Pomorskiego z dnia 11 sierpnia 2005 r. w sprawie uznania za rezerwat przyrody (Dz. Urz. Woj. Kuj.-Pom. z 2005 r., nr 102, poz. 1804) celem ochrony rezerwatu „Jezioro Wieleckie” jest zabezpieczenie i zachowanie ze względów przyrodniczych, naukowych, dydaktycznych i krajobrazowych cennych środowisk wodnych, bagiennych oraz leśnych stanowiących miejsca lęgów i występowania licznych gatunków ptaków w tym gatunków rzadkich w skali kraju i Europy. Strategiczny cel ochrony rezerwatu to zabezpieczenie miejsca odpoczynku, żerowiska i noclegowiska dla wyjątkowo licznie zatrzymujących się na jeziorze gęsi zbożowych, gęsi białoczelnych i łabędzi krzykliwych w trakcie wiosennej i jesiennej wędrówki oraz zachowanie bogatej awifauny przelotnej i lęgowej w tym objętych Polską Czerwoną Księgą gatunków ptaków takich jak: bąk, wąsatka, bączek i podróżniczek. Na jeziorze w okresach wędrówek regularnie zatrzymują się mieszane stada gęsi zbożowych i białoczelnych, osiągające liczebność od kilku do kilkunastu tysięcy osobników, a wyjątkowo nawet 20 000. Jezioro stanowi również

ważne noclegowisko dla łabędzi krzykliwych ich skupienia liczą od ok.100 do 280 osobników. Z uwagi na cel ochrony rezerwatu jakiegokolwiek rodzaj aktywności gospodarczej człowieka na przedmiotowym terenie jest niemożliwy. Dzierżawca przedmiotowego terenu musi ściśle przestrzegać zakazów zawartych w art. 15 ust. 1 ustawy z dnia 16 kwietnia 2004 roku o ochronie przyrody (Dz. U. z 2009 roku, Nr 151, poz. 1220 z późn. zm.). W związku z powyższym należy odstąpić od dzierżawy przedmiotowego rezerwatu, gdyż może ona powodować łamanie ww. przepisów ustawy o ochronie przyrody obowiązujących na tym terenie. Jednocześnie w nawiązaniu do spotkania, które odbyło się w dniu 6 września 2011 r. oraz wątpliwości, kto przejmie obowiązki dzierżawcy i będzie odpowiedzialny za utrzymanie części działki w stanie niepogorszonym, w tym dokonywanie konserwacji i remontów budowli wodnej, Regionalny Dyrektor Ochrony Środowiska w Bydgoszczy przedstawia poniżej rozwiązania powyższego problemu w celu ich przeanalizowania - wydzierżawienie przedmiotowych gruntów organizacji ekologicznej (Ogólnopolskie Towarzystwo Ochrony Ptaków) lub Gminie Mrocza, które podejmą się wykonywania działań ochronnych oraz utrzymywania terenu w stanie niepogorszonym. Uwagi Rady Miejskiej w Mroczy: "zapisy przedmiotowego projektu zarządzenie nie wskazują obszarów i miejsc udostępnianych na terenie rezerwatu dla celów naukowych, turystycznych (ruchu pieszego, rowerowego), rekreacyjnych, sportowych. Gmina Mrocza będzie realizować projekt pn. "Modernizacja szlaku turystycznego łączącego miejscowość Wiele z rezerwatem Jezioro Wieleckie". W I etapie przewiduje się budowę szlaku turystycznego o długości 410,1 mb, który będzie wyposażony w tablice zawierające informacje dotyczące rezerwatu. Opisana będzie fauna i flora rezerwatu, gatunki ptaków, jakie można spotkać w rezerwacie oraz regulamin rezerwatu. Zakłada się również wybudowanie wież widokowych (obserwacyjnych) - współpraca z Krajeńskim Parkiem Krajobrazowym w Więcborku. W kolejnym etapie planowane jest także podjęcie współpracy z Uniwersytetem Kazimierza Wielkiego w Bydgoszczy, która obejmować będzie m.in. organizację na terenie Gminy studenckich zajęć terenowych w ramach programów studiów prowadzonych kierunków (prowadzenie badań naukowych). Położenie Wiele oraz jej walory przyrodnicze stanowią szanse na rozwój turystyczny miejscowości. W konkluzji zaproponowano i uznano, iż niezbędne byłoby dostosowanie planowanego projektu, jaki ma być realizowany przez naszą gminę z Zarządzeniem Regionalnego Dyrektora Ochrony Środowiska w Bydgoszczy w sprawie ustanowienia planu ochrony dla rezerwatu przyrody "Jezioro Wieleckie". Odpowiedź : Zgodnie z art. 20 ust. 3 pkt 5 ustawy z dnia 16 kwietnia 2004 roku o ochronie przyrody (Dz. U. z 2009 roku, Nr 151, poz. 1220 z późn. zm.) plan ochrony rezerwatu przyrody zawiera wskazanie obszarów i miejsc udostępniania m.in. dla celów naukowych, edukacyjnych, turystycznych, rekreacyjnych, sportowych. Obszary i miejsca udostępniania muszą być zlokalizowane w granicach rezerwatu przyrody, żeby mogły być wprowadzone do zarządzenia ustanawiającego plan ochrony rezerwatu przyrody. Szlak turystyczny (etap I) wskazany na mapie stanowiącej załącznik do przedmiotowego projektu Urzędu Gminy w Mroczy pn. "Modernizacja szlaku turystycznego łączącego miejscowość Wiele z rezerwatem Jezioro Wieleckie" biegnie poza terenem rezerwatu przyrody, w związku z powyższym nie może być wprowadzony do zarządzenia w sprawie ustanowienia planu ochrony dla rezerwatu przyrody „Jezioro Wieleckie”. Ponadto w ocenie tutejszego Organu realizacja ścieżki (etap II) może negatywnie oddziaływać na awifaunę lęgową wykorzystującą jako miejsca rozrodu trzcinowiska i zakrzaczenia wierzbowo – topolowe znajdujące się przy granicy rezerwatu. Niepokojący jest również zapis zamieszczony w streszczeniu studium projektu „Modernizacja szlaku turystycznego łączącego miejscowość Wiele z rezerwatem Jezioro Wieleckie – etap I” dotyczący II etapu projektu, gdzie zakłada się regulację oraz uporządkowanie linii brzegowej jeziora. Rezerwat przyrody „Jezioro Wieleckie” został utworzony w celu zabezpieczenia i zachowania ze względów przyrodniczych, naukowych, dydaktycznych i krajobrazowych cennych środowisk wodnych, bagiennych oraz leśnych stanowiących miejsca lęgów i występowania licznych gatunków ptaków w tym gatunków rzadkich w skali kraju i Europy. W związku z powyższym, na terenie rezerwatu i w jego sąsiedztwie nie można podejmować działań, które mogą negatywnie wpływać na cel ochrony.

Z całą pewnością zabiegi związane z regulacją i uporządkowaniem linii brzegowej jeziora nie będą służyć celom ochrony jakim jest zabezpieczenie i zachowanie miejsc lęgów i występowania awifauny, a wręcz przeciwnie, mogą wpływać negatywnie na ten cel. Jednocześnie, zgodnie z art. 15 ust. 1 pkt 5 i 6 ustawy z dnia 16 kwietnia 2004 roku o ochronie przyrody w rezerwach przyrody zabrania się m.in. niszczenia lub umyślnego uszkodzenia roślin oraz użytkowania, niszczenia, umyślnego uszkodzenia, zanieczyszczenia i dokonywania zmian obiektów przyrodniczych, obszarów oraz zasobów, tworów i składników przyrody. Regionalny Dyrektor Ochrony Środowiska w Bydgoszczy, z uwagi na ochronę lęgowych i migrujących ptaków będących celem ochrony rezerwatu nie może wprowadzić do zarządzenia w sprawie ustanowienia planu ochrony dla rezerwatu przyrody „Jezioro Wieleckie” miejsc udostępnianych dla celów naukowych, turystycznych, rekreacyjnych, sportowych zgodnie z przedłożonym przez Urząd Miasta i Gminy Mrocza projektem – etap II. Ponadto, w ocenie tutaj realizacja etapu I jest bezcelowa, gdyż projektowany szlak kończyć się będzie w miejscu, w którym występuje zwarte trzcinowisko, zakrzaczenia wierzbowo – topolowe oraz zadrzewienia, które uniemożliwiają obserwacje awifauny rezerwatu. Realizacja etapu I nie pozwoli potencjalnemu turyście na obserwację i zapoznanie się z walorami przyrodniczymi rezerwatu. Analizując uwarunkowania terenowe jeziora Wieleckiego należy stwierdzić, że najdogodniejszym miejscem do zaprojektowania punktu widokowego wraz z wieżą widokową jest „plaża” znajdująca się przy wypływie rzeki Rokitki z jeziora Wieleckiego. Miejsce to pozbawione jest roślinności szuwarowej, krzewiastej i drzew, przez co istnieje możliwość dobrej obserwacji prawie całej tafli jeziora.

W planie ochrony nie wskazano miejsc na terenie rezerwatu, w których może być prowadzona działalność wytwórcza, handlowa i rolnicza zgodnie z zapisami (art. 20 ust. 3 pkt 6) ustawy o ochronie przyrody, jak również nie przewidziano udostępnienia rezerwatu dla celów rekreacyjnych, sportowych oraz amatorskiego połowu ryb i rybactwa. W niniejszym zarządzeniu wskazano obszary i miejsca udostępniane dla celów edukacyjnych i turystycznych oraz określono sposób ich udostępniania (załącznik Nr 3 do zarządzenia). Nie wskazano także obszarów i miejsc udostępnianych dla celów naukowych. Udostępnianie rezerwatu przyrody w celu prowadzenia badań naukowych może nastąpić po uzyskaniu zgody na podstawie art. 15 ust. 1 pkt. 24 ustawy o ochronie przyrody. Uzyskanie indywidualnej zgody na prowadzenie ww. czynności gwarantuje nadzór nad ich rodzajem i metodyką, mając na uwadze dbałość o zachowanie celu ochrony rezerwatu przyrody we właściwym stanie.

Rezerwat utworzono w celu zabezpieczenia i zachowania ze względów przyrodniczych, naukowych, dydaktycznych i krajobrazowych cennych środowisk wodnych, bagiennych oraz leśnych stanowiących miejsca lęgów i występowania licznych gatunków ptaków w tym gatunków rzadkich w skali kraju i Europy. Strategicznym celem ochrony rezerwatu jest zabezpieczenie miejsca odpoczynku, żerowiska i noclegowiska dla wyjątkowo licznie zatrzymujących się na jeziorze gęsi zbożowych *Anser fabalis*, gęsi białoczelnych *Anser albifrons* i łabędzi krzykliwych *Cygnus cygnus* w trakcie wiosennej i jesiennej wędrówki oraz zachowanie bogatej awifauny przelotnej i lęgowej rzadkich gatunków wodno – błotnych takich jak: bąk *Botaurus stellaris*, bączek *Ixobrychus minutus*, podróżniczek *Luscinia svecica*, wąsatka *Panurus biarmicus*.

Rezerwat położony jest poza wyznaczonymi, przekazanymi do Komisji Europejskiej oraz proponowanymi obszarami Natura 2000.

Jednym z głównych zagrożeń w rezerwacie „Jezioro Wieleckie” są niekorzystne zmiany hydrologiczne wpływające na stan i jakość awifauny oraz zasoby florystyczne ekosystemu. W planie uznano za konieczne wykonanie bilansu wód dla jeziora Wieleckiego oraz ustalenie optymalnego dla ptaków poziomu wody w jeziorze jak również wykonanie odpowiednio zabezpieczonej zastawki na rzece Rokitce lub stałego progu podpiętrżającego stabilizującego przepływ wody przez rezerwat przyrody "Jezioro Wieleckie" – stabilizacja poziomu wód

w jeziorze, nie dopuści do nadmiernego obniżania poziomu lustra wody późnym latem i wczesną jesienią, zapewni stały poziom wody poprzez cały okres lęgowy.

W przedmiotowym zarządzeniu uwzględniono uwagi Ministra Środowiska przesłane pismem z dnia 8 kwietnia 2011 roku, znak DP-074-54/8359/10/GD. W związku z powyższym wprowadzając ustalenia do studiów uwarunkowań i kierunków zagospodarowania przestrzennego gminy Mroczka, miejscowych planów zagospodarowania przestrzennego, dotyczące eliminacji lub ograniczenia zagrożeń zewnętrznych i wewnętrznych, nie poruszono kwestii będących w zakresie kompetencji organów ochrony środowiska określonych w odrębnych aktach rangi ustawowej. Ponadto usunięto zapisy dotyczące spraw uregulowanych w ustawie o ochronie przyrody, tj. udostępniania rezerwatu w celu badań naukowych za zgodą Regionalnego Dyrektora Ochrony Środowiska w Bydgoszczy (określone w art. 15 ust. 1 pkt. 24 ustawy o ochronie przyrody) oraz rozszerzono § 2 zarządzenia, precyzyjnie określając przyrodnicze i społeczne uwarunkowania realizacji celu ochrony przedmiotowego rezerwatu przyrody. W przedmiotowym planie ochrony, zgodnie z uwagami Ministra Środowiska uściślono zakres, lokalizację i sposób prowadzenia działań z zakresu ochrony czynnej.