

**ZARZĄDZENIE NR 7/0210/2011**  
**REGIONALNEGO DYREKTORA OCHRONY ŚRODOWISKA W BYDGOSZCZY**

z dnia 5 grudnia 2011 r.

**w sprawie ustanowienia planu ochrony dla rezerwatu przyrody „Płutowo”**

Na podstawie art. 19 ust. 6 ustawy z dnia 16 kwietnia 2004 r. o ochronie przyrody (Dz. U. z 2009 r. Nr 151, poz. 1220, z późn. zm.<sup>1)</sup>) zarządza się, co następuje:

**§ 1.** 1. Ustanawia się plan ochrony dla rezerwatu przyrody „Płutowo” zwanego dalej „rezerwatem”.

2. Rezerwat położony jest na terenie obszaru Natura 2000 mającego znaczenie dla Wspólnoty Zbocza Płutowskie PLH040040, zwanego dalej obszarem Natura 2000.

**§ 2.** 1. Celem ochrony w rezerwacie jest zachowanie ze względów naukowych i dydaktycznych lasu mieszanego występującego na zboczach parowu z bardzo zróżnicowanymi pod względem składu gatunkowego drzewostanami.

2. Przyrodniczymi i społecznymi uwarunkowaniami realizacji celu ochrony, o którym mowa w ust. 1, są:

- a) naturalne procesy zachodzące w ekosystemie lasu mieszanego występującego na zboczach parowu;
- b) antropopresja związana z położeniem rezerwatu w sąsiedztwie gospodarstw rolnych, pól uprawnych;

**§ 3.** Identyfikację oraz określenie sposobów eliminacji i ograniczania istniejących i potencjalnych zagrożeń wewnętrznych i zewnętrznych oraz ich skutków na obszarze rezerwatu przedstawia tabela stanowiąca załącznik nr 1 do zarządzenia.

**§ 4.** Ochronie ścisłej podlega cały obszar rezerwatu.

**§ 5.** Określenie działań ochronnych na obszarze ochrony ścisłej, z podaniem ich rodzaju, zakresu i lokalizacji, przedstawia tabela stanowiąca załącznik nr 2 do zarządzenia

**§ 6.** 1. Wskazanie na terenie rezerwatu obszarów i miejsc udostępnionych dla celów edukacyjnych oraz określenie sposobu ich udostępniania przedstawia tabela i mapa stanowiące załącznik nr 3 do zarządzenia.

2. Na terenie rezerwatu nie wskazuje się obszarów i miejsc udostępnianych dla celów naukowych, turystycznych, rekreacyjnych, sportowych, amatorskiego połowu ryb i rybactwa.

**§ 7.** Na terenie rezerwatu nie wskazuje się miejsc, w których może być prowadzona działalność wytwórcza, handlowa i rolnicza.

**§ 8.** Opis granic obszaru Natura 2000 w części pokrywającej się z rezerwatem, w postaci współrzędnych geograficznych punktów ich załamania, zawiera załącznik nr 4 do zarządzenia.

**§ 9.** Mapę obszaru Natura 2000 oraz znajdującego się na jego terenie rezerwatu przedstawia załącznik nr 5 do zarządzenia.

**§ 10.** Identyfikację istniejących i potencjalnych zagrożeń dla zachowania właściwego stanu ochrony siedlisk przyrodniczych oraz gatunków roślin i zwierząt i ich siedlisk będących przedmiotami ochrony obszaru Natura 2000 w granicach rezerwatu przyrody przedstawia tabela stanowiąca załącznik nr 6 do zarządzenia.

**§ 11.** Cele działań ochronnych na obszarze Natura 2000 w części pokrywającej się z rezerwatem określa załącznik nr 7 do zarządzenia.

**§ 12.** Działania ochronne na obszarze Natura 2000 w części pokrywającej się z rezerwatem ze wskazaniem podmiotów odpowiedzialnych za ich wykonanie i obszarów ich wdrażania przedstawia tabela stanowiąca załącznik nr 8 do zarządzenia.

**§ 13.** Nie wprowadza się wskazań do zmian w istniejącym studium uwarunkowań i kierunków zagospodarowania przestrzennego gminy Kijewo Królewskie, miejscowych planach zagospodarowania przestrzennego, planie zagospodarowania przestrzennego województwa kujawsko-pomorskiego dotyczące eliminacji lub ograniczenia zagrożeń wewnętrznych lub zewnętrznych, niezbędne dla utrzymania lub odtworzenia właściwego stanu ochrony siedlisk przyrodniczych oraz gatunków roślin i zwierząt, dla których ochrony wyznaczono obszar Natura 2000.

**§ 14.** Nie wprowadza się ustaleń do studium uwarunkowań i kierunków zagospodarowania przestrzennego gminy Kijewo Królewskie, miejscowych planów zagospodarowania przestrzennego, planu zagospodarowania przestrzennego województwa kujawsko-pomorskiego, dotyczące eliminacji lub ograniczenia zagrożeń w rezerwacie wewnętrznych lub zewnętrznych.

**§ 15.** Traci moc zarządzenie nr 12/2010 Regionalnego Dyrektora Ochrony Środowiska w Bydgoszczy z dnia 28 kwietnia 2010 r. w sprawie ustanowienia planu ochrony dla rezerwatu przyrody „Płutowo” (Dz.Urz.Woj.Kuj.-Pom. Nr 103, poz. 1331).

**§ 16.** Zarządzenie wchodzi w życie po upływie 14 dni od dnia ogłoszenia w Dzienniku Urzędowym Województwa Kujawsko-Pomorskiego.

---

<sup>1)</sup> Zmiany tekstu jednolitego wymienionej ustawy zostały ogłoszone w Dz. U. z 2009 r. Nr 157, poz. 1241 i Nr 215, poz. 1664, z 2010 r. Nr 76, poz. 489 i Nr 119, poz. 804 oraz z 2011 r. Nr 34, poz. 170 i Nr 94, poz. 549.

Załącznik Nr 1 do Zarządzenia Nr 7/0210/2011

Regionalnego Dyrektora Ochrony Środowiska w Bydgoszczy

z dnia 5 grudnia 2011 r.

**Identyfikacja oraz określenie sposobów eliminacji lub ograniczania istniejących i potencjalnych zagrożeń wewnętrznych i zewnętrznych oraz ich skutków na obszarze rezerwatu**

| <b>Lp.</b> | <b>Identyfikacja zagrożeń wewnętrznych i zewnętrznych</b> | <b>Sposoby eliminacji lub ograniczania istniejących i potencjalnych zagrożeń wewnętrznych i zewnętrznych oraz ich skutków</b> |
|------------|---|---|
| 1.         | Antropopresja   | Ustawienie tablicy informacyjnej o charakterze edukacyjnym.<br>Wyznaczenie obszaru udostępnionego do celów edukacyjnych.      |

Załącznik Nr 2 do Zarządzenia Nr 7/0210/2011  
Regionalnego Dyrektora Ochrony Środowiska w Bydgoszczy  
z dnia 5 grudnia 2011 r.

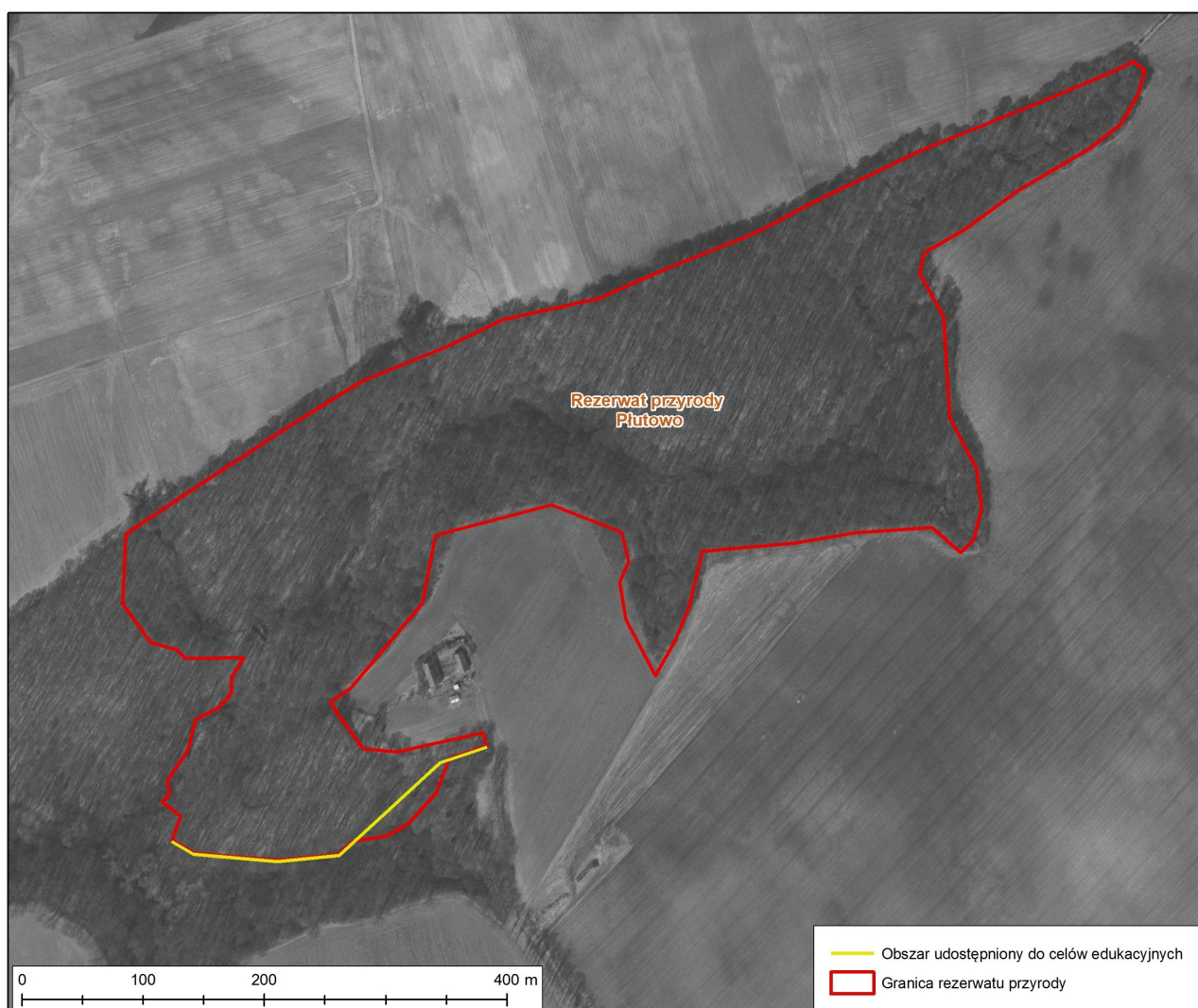
**Określenie działań ochronnych na obszarze ochrony ścisłej, z podaniem ich rodzaju, zakresu i lokalizacji**

| Lp. | Rodzaj działań ochronnych                                   | Zakres działań ochronnych   | Lokalizacja działań ochronnych.   |
|-----|---|---|---|
| 1.  | Ustawienie tablic informacyjnych o charakterze edukacyjnym. | Wygląd, treść tablic i ich ilość zostanie ustalona z Regionalną Dyrekcją Ochrony Środowiska w Bydgoszczy przez Urząd Gminy Kijewo Królewskie. | Teren rezerwatu, przy wyznaczonym obszarze udostępnianym dla celów edukacyjnych . |

Załącznik Nr 3 do Zarządzenia Nr 7/0210/2011  
Regionalnego Dyrektora Ochrony Środowiska w Bydgoszczy  
z dnia 5 grudnia 2011 r.

**Wskazanie obszarów i miejsc udostępnianych dla celów edukacyjnych oraz określenie sposobu ich udostępniania**

| Lp. | Cel udostępniania | Obszary, miejsca udostępniania  | Sposób udostępniania |
|-----|-------------------|---|----------------------|
| 1.  | Edukacja          | Droga leśna w oddz. 281 s, Leśnictwa Raciniewo, Nadleśnictwa Toruń. <sup>1)</sup> | Ruch pieszy          |



<sup>1)</sup> Plan urządzenia lasu Nadleśnictwa Toruń na okres 2003 - 2012, wykonany przez Biuro Urządzania Lasu i Geodezji Leśnej Oddział w Gdyni, Wydział Produkcyjny w Toruniu.

Załącznik Nr 4 do Zarządzenia Nr 7/0210/2011  
Regionalnego Dyrektora Ochrony Środowiska w Bydgoszczy  
z dnia 5 grudnia 2011 r.

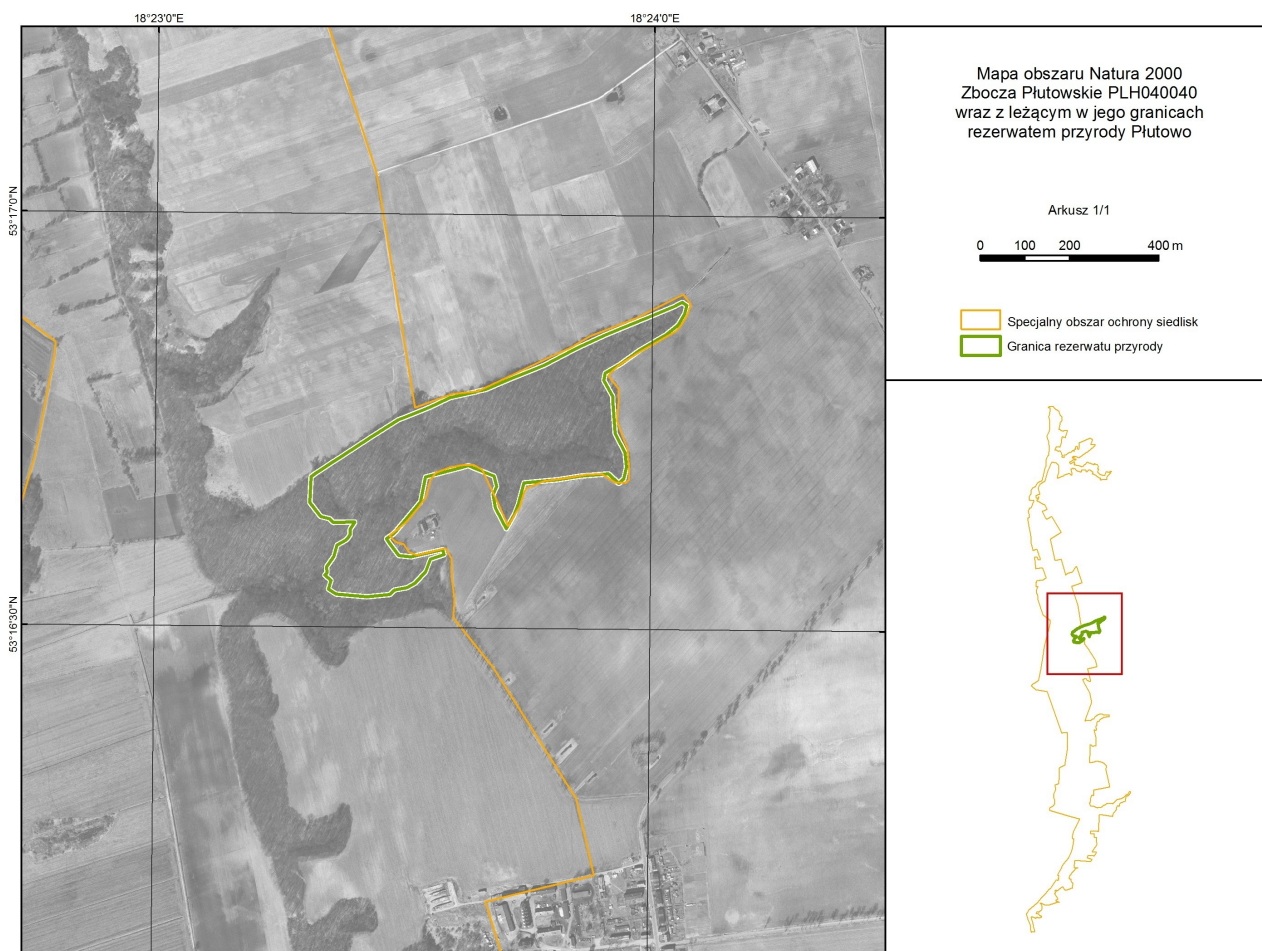
**Opis granic obszaru Natura 2000 w części pokrywającej się z rezerwatem, w postaci  
współrzędnych geograficznych punktów ich załamania**

| Nr | PUWG 1992 |           |
|----|-----------|-----------|
|    | X         | Y         |
| 1  | 459947,10 | 601653,76 |
| 2  | 459950,80 | 601623,00 |
| 3  | 459944,28 | 601596,67 |
| 4  | 459935,02 | 601587,75 |
| 5  | 459931,83 | 601587,81 |
| 6  | 459909,97 | 601607,07 |
| 7  | 459895,87 | 601606,06 |
| 8  | 459894,06 | 601607,18 |
| 9  | 459859,04 | 601605,21 |
| 10 | 459818,60 | 601598,80 |
| 11 | 459773,52 | 601591,93 |
| 12 | 459720,21 | 601587,20 |
| 13 | 459708,85 | 601541,07 |
| 14 | 459697,88 | 601514,54 |
| 15 | 459685,02 | 601491,18 |
| 16 | 459662,74 | 601541,09 |
| 17 | 459652,29 | 601563,29 |
| 18 | 459659,32 | 601578,82 |
| 19 | 459653,34 | 601602,83 |
| 20 | 459629,27 | 601612,23 |
| 21 | 459627,23 | 601616,55 |
| 22 | 459607,50 | 601627,40 |
| 23 | 459580,87 | 601626,91 |
| 24 | 459553,74 | 601621,49 |
| 25 | 459522,18 | 601609,65 |
| 26 | 459519,41 | 601605,63 |
| 27 | 459499,72 | 601600,46 |
| 28 | 459488,72 | 601544,22 |
| 29 | 459437,09 | 601483,14 |
| 30 | 459420,08 | 601469,58 |
| 31 | 459421,06 | 601468,30 |
| 32 | 459412,99 | 601462,63 |
| 33 | 459418,82 | 601453,04 |
| 34 | 459439,64 | 601424,19 |
| 35 | 459467,84 | 601421,74 |
| 36 | 459538,68 | 601437,63 |
| 37 | 459541,95 | 601426,60 |
| 38 | 459510,90 | 601416,23 |
| 39 | 459501,05 | 601389,96 |
| 40 | 459500,15 | 601387,57 |
| 41 | 459476,71 | 601362,17 |
| 42 | 459458,69 | 601352,14 |
| 43 | 459430,98 | 601347,63 |
| 44 | 459419,59 | 601337,19 |
| 45 | 459368,89 | 601332,18 |
| 46 | 459300,04 | 601338,12 |
| 47 | 459281,95 | 601348,92 |
| 48 | 459288,96 | 601368,52 |
| 49 | 459273,90 | 601380,38 |
| 50 | 459274,28 | 601380,37 |
| 51 | 459279,54 | 601386,17 |
| 52 | 459278,62 | 601398,94 |
| 53 | 459295,00 | 601422,70 |
| 54 | 459301,23 | 601448,02 |
| 55 | 459320,21 | 601458,11 |

|     |           |           |
|-----|-----------|-----------|
| 56  | 459324,06 | 601461,97 |
| 57  | 459327,64 | 601465,55 |
| 58  | 459329,52 | 601468,51 |
| 59  | 459331,41 | 601471,48 |
| 60  | 459331,00 | 601482,81 |
| 61  | 459330,98 | 601483,31 |
| 62  | 459341,05 | 601499,08 |
| 63  | 459341,14 | 601499,40 |
| 64  | 459293,15 | 601498,68 |
| 65  | 459285,05 | 601506,67 |
| 66  | 459264,68 | 601511,67 |
| 67  | 459241,19 | 601543,93 |
| 68  | 459243,73 | 601601,12 |
| 69  | 459255,10 | 601609,42 |
| 70  | 459266,57 | 601616,97 |
| 71  | 459290,73 | 601632,89 |
| 72  | 459298,34 | 601637,90 |
| 73  | 459378,06 | 601690,23 |
| 74  | 459408,44 | 601708,95 |
| 75  | 459439,38 | 601728,01 |
| 76  | 459477,84 | 601743,60 |
| 77  | 459509,84 | 601756,75 |
| 78  | 459555,01 | 601778,58 |
| 79  | 459614,53 | 601791,77 |
| 80  | 459615,93 | 601792,08 |
| 81  | 459634,67 | 601796,24 |
| 82  | 459687,19 | 601819,11 |
| 83  | 459765,48 | 601850,97 |
| 84  | 459786,38 | 601862,06 |
| 85  | 459805,49 | 601872,21 |
| 86  | 459826,90 | 601882,80 |
| 87  | 459847,32 | 601892,89 |
| 88  | 459900,13 | 601917,81 |
| 89  | 459936,74 | 601932,78 |
| 90  | 460004,31 | 601959,99 |
| 91  | 460060,25 | 601983,78 |
| 92  | 460063,20 | 601985,32 |
| 93  | 460075,57 | 601991,80 |
| 94  | 460085,52 | 601984,49 |
| 95  | 460080,27 | 601965,48 |
| 96  | 460066,10 | 601940,48 |
| 97  | 460040,06 | 601919,79 |
| 98  | 459981,02 | 601885,34 |
| 99  | 459937,27 | 601853,39 |
| 100 | 459903,00 | 601833,49 |
| 101 | 459899,73 | 601816,54 |
| 102 | 459919,39 | 601780,46 |
| 103 | 459920,23 | 601767,40 |
| 104 | 459924,72 | 601697,57 |
| 105 | 459946,99 | 601654,62 |

Załącznik Nr 5 do Zarządzenia Nr 7/0210/2011  
Regionalnego Dyrektora Ochrony Środowiska w Bydgoszczy  
z dnia 5 grudnia 2011 r.

**Mapa obszaru Natura 2000 oraz znajdującego się na jego terenie rezerwatu**



Załącznik Nr 6 do Zarządzenia Nr 7/0210/2011  
Regionalnego Dyrektora Ochrony Środowiska w Bydgoszczy  
z dnia 5 grudnia 2011 r.

**Identyfikacja istniejących i potencjalnych zagrożeń dla zachowania właściwego stanu ochrony siedlisk przyrodniczych oraz gatunków roślin i zwierząt i ich siedlisk będących przedmiotami ochrony obszaru Natura 2000 w granicach rezerwatu przyrody**

| <b>Lp.</b> | <b>Przedmiot ochrony obszaru Natura 2000</b>   | <b>Opis zagrożenia</b>   |
|------------|--|--|
| 1.         | 9170 - łąka środkowoeuropejski i subkontynentalny <i>Galio-Carpinetum</i> , <i>Tilio-Carpinetum</i> , 9170-2 łąka subkontynentalny <i>Tilio cordatae-Carpinetum betuli</i> | Antropopresja - wydeptywanie, pozbywanie się odpadów z gospodarstw domowych. |



Załącznik Nr 7 do Zarządzenia Nr 7/0210/2011  
Regionalnego Dyrektora Ochrony Środowiska w Bydgoszczy  
z dnia 5 grudnia 2011 r.

**Cele działań ochronnych na obszarze Natura 2000 w części pokrywającej się z rezerwatem**

| <b>Lp.</b> | <b>Przedmiot ochrony obszaru Natura 2000</b>   | <b>Cele działań ochronnych</b> |
|------------|--|--------------------------------|
| 1.         | 9170 - łąka środkowoeuropejski i subkontynentalny <i>Galio-Carpinetum</i> , <i>Tilio-Carpinetum</i> , 9170-2 łąka subkontynentalny <i>Tilio cordatae-Carpinetum betuli</i> | Ograniczenie antropopresji.    |

**Działania ochronne na obszarze Natura 2000 w części pokrywającej się z rezerwatem, ze wskazaniem podmiotów odpowiedzialnych za ich wykonanie i obszarów ich wdrażania**

| Lp.  | Działania ochronne   | Obszar wdrożenia   | Podmiot odpowiedzialny za wykonanie  |
|--|--|--|--|
| Nie planuje się działań dotyczących ochrony czynnej siedlisk przyrodniczych, gatunków roślin i zwierząt oraz ich siedlisk.   |  |  |  |
| Działania dotyczące monitoringu stanu przedmiotów ochrony (nie planuje się monitoringu realizacji celów działań ochronnych). |  |  |  |
| 1.   | Monitoring stanu przedmiotu ochrony: 9170 - łąka środkowoeuropejska i subkontynentalna Galio-Carpinetum, 9170-2 łąka subkontynentalna Tilio cordatae-Carpinetum betuli | W terminie co 6 lat, powierzchnia monitoringu w oddz. 281i, Leśnictwa Raciniewo, Nadleśnictwa Toruń. | Regionalna Dyrekcja Ochrony Środowiska w Bydgoszczy.   |
| Działania pozostałe.   |  |  |  |
| 2.   | Ustawienie tablic informacyjnych o charakterze edukacyjnym.  | Teren rezerwatu, przy wyznaczonym obszarze udostępnianym dla celów edukacyjnych.                     | Urząd Gminy Kijewo Królewskie w uzgodnieniu z Regionalną Dyrekcją Ochrony Środowiska w Bydgoszczy. |
| Nie planuje się działań dotyczących uzupełnienia stanu wiedzy o przedmiotach ochrony i uwarunkowaniach ich ochrony.          |  |  |  |

## Uzasadnienie

Plan ochrony dla rezerwatu przyrody „Płutowo” jest dokumentem określającym sposoby ochrony lasu mieszanego występującego na zboczach parowu z bardzo zróżnicowanymi pod względem składu gatunkowego drzewostanami. Dla właściwego funkcjonowania rezerwatu i jego ochrony, plan ochrony zgodnie z art. 20 ustawy z dnia 16 kwietnia 2004 roku o ochronie przyrody (Dz. U. z 2009 r. Nr 151, poz. 1220, z późn. zm.) sporządza się na okres 20 lat. Zgodnie z art. 19 ust. 6 ustawy o ochronie przyrody regionalny dyrektor ochrony środowiska ustanawia w drodze zarządzenia plan ochrony dla rezerwatu przyrody, sporządzony na podstawie wytycznych zawartych w art. 20 ww. ustawy. Projekt planu ochrony dla rezerwatu przyrody „Płutowo” został zaopiniowany pozytywnie przez: Nadleśnictwo Toruń pismem z dnia 20.10.2011 r., znak ZG-3-732-30/11, Radę Gminy Kijewo Królewskie pismem z dnia 27.10.2011 r., znak RSO.0004.2.2011.RG, Regionalną Radę Ochrony Przyrody w Bydgoszczy uchwałą Nr 8/2010, z dnia 15 lutego 2010 r. Przewodniczący Regionalnej Rady Ochrony Przyrody w Bydgoszczy poinformował, w piśmie z dnia 17.10.2011 r., że po zapoznaniu się z projektem przedmiotowego zarządzenia, w którym uwzględniono uwagi Ministra Środowiska przekazane pismem z dnia 28 grudnia 2010, znak DP-074-49/59840/10/GD i z protokołem z posiedzenia ww. Rady dotyczącym opiniowania projektu planu, że wprowadzone zmiany mają charakter porządkujący zapisy i nie dotyczą przedmiotów spraw opiniowanych przez Członków Rady, nie obejmują merytorycznej strony zagadnień diskutowanych na posiedzeniach Regionalnej Rady Ochrony Przyrody. Mając powyższe na uwadze nie stwierdzono potrzeby ponownego zaopiniowania przez Radę przedmiotowego projektu. Projekt zarządzenia w sprawie ustanowienia planu ochrony dla rezerwatu przyrody „Płutowo” został uzgodniony przez Wojewodę Kujawsko-Pomorskiego postanowieniem znak: WSRRW.II.6638.16C.2011, z dnia 21 listopada 2011 r.

Obwieszczeniem z dnia 3.10.2011 r., znak WPN.6202.74.2011.KLD, Regionalny Dyrektor Ochrony Środowiska w Bydgoszczy zawiadomił o możliwości udziału społeczeństwa w postępowaniu poprzez zapoznanie się z projektem planu ochrony i możliwość składania uwag i wniosków. Informacja została podana do publicznej wiadomości zgodnie z art. 3 ust. 1 pkt 11, art. 39 ustawy z dnia 3 października 2008 roku o udostępnieniu informacji o środowisku i jego ochronie, udziale społeczeństwa w ochronie środowiska oraz o ocenach oddziaływania na środowisko (Dz. U. Nr 199, poz. 1227 z późn. zm.) i rozporządzeniem Ministra Środowiska z dnia 12 maja 2005 r. w sprawie sporządzenia projektu planu ochrony dla parku narodowego, rezerwatu przyrody i parku krajobrazowego, dokonania zmian w tym planie oraz ochrony zasobów, tworów i składników przyrody (Dz. U. Nr 94, poz. 794). Nie zgłoszono uwag w związku z udziałem społeczeństwa.

Rezerwat podlega ochronie ścisłej i przyrodniczym uwarunkowaniem realizacji celu jego ochrony są naturalne procesy zachodzące w ekosystemie lasu mieszanego występującego na zboczach parowu. W rezerwacie nie stwierdzono potrzeby wykonania zabiegów ochronnych z zakresu ochrony czynnej. Ze względu na uwarunkowanie przyrodnicze rezerwatu nie wskazano miejsc, w których może być prowadzona działalność wytwórcza, handlowa i rolnicza, jak również nie wskazano obszarów udostępnianych dla celów naukowych, turystycznych, rekreacyjnych, amatorskiego połowu ryb i innych form gospodarowania. Udostępnianie rezerwatu w celu badań naukowych należy rozpatrywać na podstawie art. 15 ust. 1 pkt. 24 ustawy o ochronie przyrody. Uzyskanie indywidualnej zgody na prowadzenie ww. czynności gwarantuje nadzór nad ich rodzajem i metodyką, mając na uwadze dbałość o zachowanie celu ochrony rezerwatu przyrody we właściwym stanie. W rezerwacie przyrody wyznaczono obszar udostępniony do celów edukacyjnych. Sposób udostępnienia oraz lokalizację obszaru określa tabela oraz mapa stanowiące załącznik nr 3 przedmiotowego zarządzenia. W niniejszym zarządzeniu zaplanowano działania ochronne na obszarze ochrony ścisłej polegające na ustawieniu tablic informacyjnych o charakterze edukacyjnym, których wygląd, treść i ich ilość

zostanie ustalona z Regionalną Dyрекcją Ochrony Środowiska w Bydgoszczy przez Urząd Gminy Kijewo Królewskie. Powyższe działanie ma na celu ograniczenie antropopresji na terenie rezerwatu.

Niniejszy plan ochrony jest zgodny z celami ochrony obszaru Natura 2000 mającego znaczenie dla Wspólnoty pn. Zbocza Płutowskie (PLH040040) i uwzględnia zakres planu zadań ochronnych dla obszaru Natura 2000 określony w art. 28 ustawy o ochronie przyrody. W ramach działań ochronnych na obszarze Natura 2000 w części pokrywającej się z rezerwatem zaplanowano monitoring stanu przedmiotu ochrony: 9170 - grąd środkowoeuropejski i subkontynentalny *Galio-Carpinetum*, *Tilio-Carpinetum*: 9170-2 grąd subkontynentalny *Tilio cordatae-Carpinetum betuli*, z częstotliwością co 6 lat. Okresy te uznano za wystarczające do oceny stanu przedmiotu ochrony oraz ww. przedziały czasowe są zgodne z art. 31 ustawy o ochronie przyrody, dotyczącym przekazywania Generalnemu Dyrektorowi Ochrony Środowiska, w odniesieniu do specjalnego obszaru ochrony siedlisk co 6 lat, oceny realizacji ochrony tego obszaru. Nie zaplanowano monitoringu realizacji celów działań ochronnych, ponieważ nie stwierdzono potrzeby działań dotyczących ochrony czynnej siedlisk przyrodniczych, gatunków roślin i zwierząt oraz ich siedlisk, będących przedmiotami ochrony obszaru Natura 2000 w granicach rezerwatu przyrody. Ponadto nie zaplanowano dodatkowych działań dotyczących uzupełnienia stanu wiedzy o przedmiotach ochrony i uwarunkowaniach ich ochrony.

Niniejsze Zarządzenie uchyla Zarządzenie Nr 12/2010 Regionalnego Dyrektora Ochrony Środowiska w Bydgoszczy z dnia 28 kwietnia 2010 r. w sprawie ustanowienia planu ochrony dla rezerwatu przyrody "Płutowo" (Dz. Urz. Woj. Kuj.-Pom. Nr 103, poz. 1331) i jednocześnie uwzględnia uwagi przekazane pismem Ministra Środowiska z dnia 28 grudnia 2010, znak DP-074-49/59840/10/GD. W ramach przekazanych uwag uzupełniono zarządzenie o zakres planu zadań ochronnych dla obszaru Natura 2000. Ponadto nie wprowadzono dodatkowych ustaleń do studium uwarunkowań i kierunków zagospodarowania przestrzennego gminy Kijewo Królewskie, miejscowych planów zagospodarowania przestrzennego, planów zagospodarowania przestrzennego województwa kujawsko-pomorskiego dotyczące eliminacji lub ograniczenia zagrożeń wewnętrznych i zewnętrznych, ponieważ nie poruszono kwestii będących w zakresie kompetencji organów ochrony środowiska określonych w odrębnych aktach rangi ustawowej. Również nie wskazuje się zmian w istniejącym studium uwarunkowań i kierunków zagospodarowania przestrzennego gminy Kijewo Królewskie, miejscowych planach zagospodarowania przestrzennego, planie zagospodarowania przestrzennego województwa kujawsko-pomorskiego dotyczące eliminacji lub ograniczenia zagrożeń wewnętrznych lub zewnętrznych, niezbędne dla utrzymania lub odtworzenia właściwego stanu ochrony siedlisk przyrodniczych oraz gatunków roślin i zwierząt, dla których ochrony wyznaczono obszar Natura 2000. Na terenie znajdującym się przy granicy rezerwatu nie obowiązują miejscowe plany zagospodarowania przestrzennego. Ponadto usunięto zapisy dotyczące spraw uregulowanych w ustawie o ochronie przyrody, tj. udostępniania rezerwatu w celu badań naukowych za zgodą Regionalnego Dyrektora Ochrony Środowiska w Bydgoszczy (określone w art. 15 ust. 1 pkt. 24 ustawy o ochronie przyrody).