

**ZARZĄDZENIE
REGIONALNEGO DYREKTORA OCHRONY ŚRODOWISKA W BYDGOSZCZY**

z dnia 17 lutego 2014 r.

w sprawie ustanowienia planu zadań ochronnych dla obszaru Natura 2000 Forty w Toruniu PLH040001

Na podstawie art. 28 ust. 5 ustawy z dnia 16 kwietnia 2004 r. o ochronie przyrody (Dz. U. z 2013 r. poz. 627 z późn. zm.¹⁾) zarządza się, co następuje:

§ 1. 1. Ustanawia się plan zadań ochronnych dla obszaru Natura 2000 Forty w Toruniu PLH040001, zwanego dalej „obszarem Natura 2000”.

2. Plan zadań ochronnych obejmuje cały obszar Natura 2000.

§ 2. Opis granic obszaru Natura 2000, w postaci geograficznych punktów ich załamania określa załącznik nr 1 do zarządzenia.

§ 3. Mapę obszaru Natura 2000 stanowi załącznik nr 2 do zarządzenia.

§ 4. Identyfikację istniejących i potencjalnych zagrożeń dla zachowania właściwego stanu ochrony gatunków zwierząt i ich siedlisk będących przedmiotami ochrony zawiera załącznik nr 3 do zarządzenia.

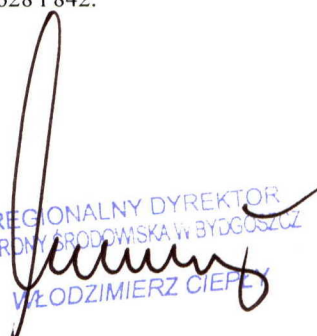
§ 5. Cele działań ochronnych zawiera załącznik nr 4 do zarządzenia.

§ 6. Działania ochronne ze wskazaniem podmiotów odpowiedzialnych za ich wykonanie i obszarów ich wdrażania określa załącznik nr 5 do zarządzenia.

§ 7. Wskazania do zmian w istniejących miejscowych planach zagospodarowania przestrzennego w mieście Toruń, dotyczące eliminacji lub ograniczenia zagrożeń zewnętrznych, niezbędne dla utrzymania właściwego stanu ochrony gatunków zwierząt i ich siedlisk, dla których ochrony wyznaczono obszar Natura 2000, określa załącznik nr 6 do zarządzenia.

§ 8. Zarządzenie wchodzi w życie po upływie 14 dni od dnia ogłoszenia w Dzienniku Urzędowym Województwa Kujawsko-Pomorskiego.

¹⁾ Zmiany tekstu jednolitego wymienionej ustawy zostały ogłoszone w Dz. U. z 2013 r. poz. 628 i 842.


REGIONALNY DYREKTOR
OCHRONY ŚRODOWISKA W BYDGOSZCZY
WŁODZIMIERZ CIEPEŁY

Załącznik Nr 1 do Zarządzenia

Regionalnego Dyrektora Ochrony Środowiska w Bydgoszczy

z dnia 17 lutego 2014 r.

Opis granic obszaru Natura 2000 w postaci geograficznych punktów ich załamania

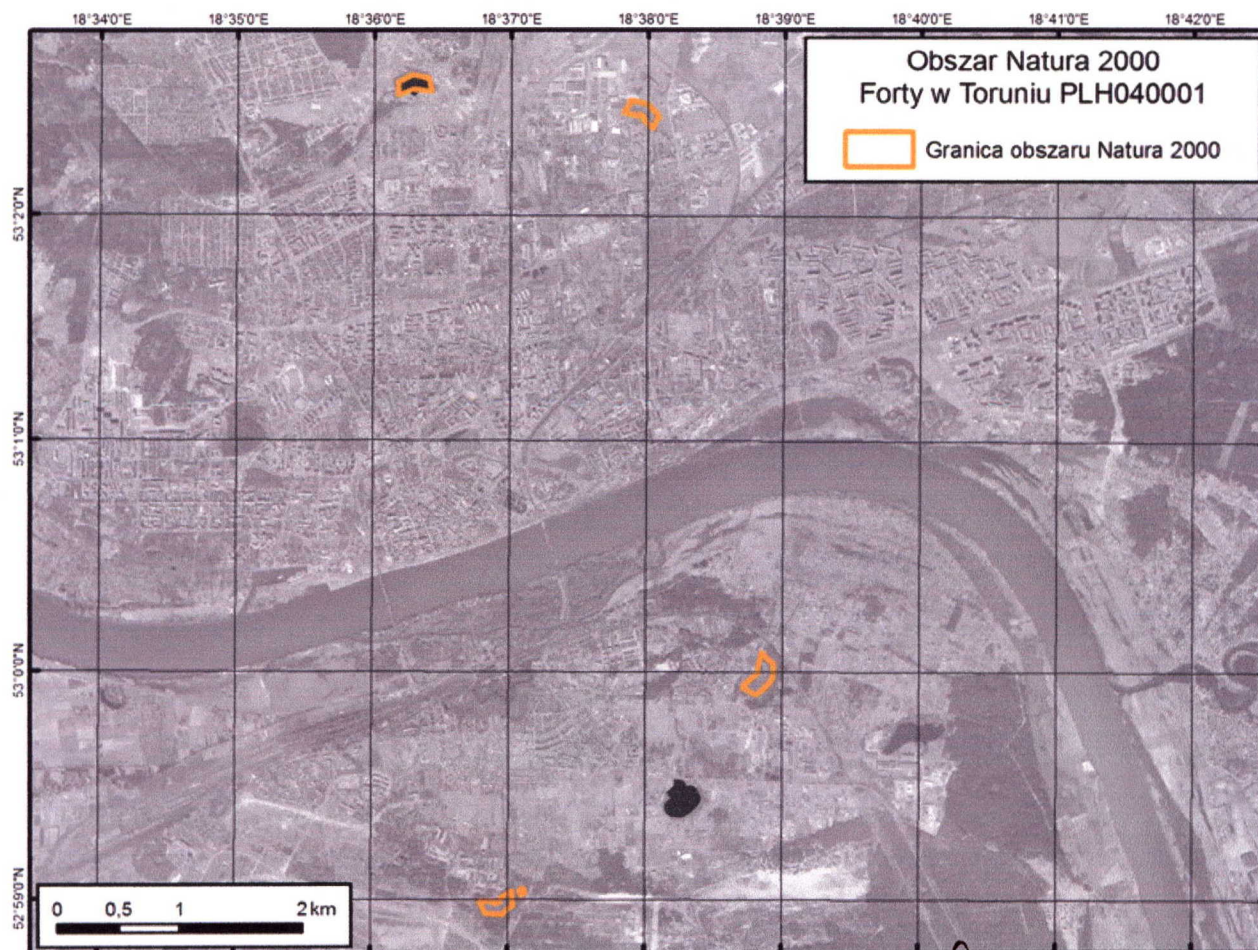
Granice obszaru Natura 2000 opisuje warstwa wektorowa shp obejmująca współrzędne geograficzne punktów załamania granic (PL-1992), które posiadają następujące wartości:

Nr	PL-1992		34	475432,37	575188,15	69	474369,22	568796,49
	X	Y						
1	473382,03	575271,53	35	475503,66	575112,66	70	474397,50	568815,91
2	473388,25	575375,15	36	475519,80	575092,53	71	474397,65	568815,95
3	473507,07	575433,87	37	475517,08	575083,30	72	474399,99	568812,32
4	473566,48	575420,74	38	475503,66	575081,62	73	474418,63	568783,35
5	473632,10	575401,40	39	475487,75	575038,43	74	474386,64	568762,21
6	473649,44	575347,16	40	475486,05	575033,81	75	474230,29	568600,03
7	473651,61	575340,37	41	475484,09	575028,45	76	474090,77	568610,22
8	473659,04	575317,12	42	475477,36	575010,05	77	474042,96	568716,03
9	473659,30	575300,27	43	475473,47	574999,43	78	474043,75	568716,03
10	473647,99	575297,09	44	475466,76	574996,07	79	474072,61	568715,83
11	473638,06	575298,79	45	476312,15	570379,59	80	474158,18	568715,25
12	473571,31	575310,21	46	476282,57	570395,13	81	474165,23	568697,22
13	473521,57	575316,43	47	476272,12	570401,06	82	474194,23	568698,79
14	473503,61	575314,36	48	476213,77	570434,19	83	474205,21	568707,80
15	473414,50	575279,13	49	476198,02	570449,36	84	474216,18	568716,81
16	473382,03	575271,53	50	476234,76	570486,09	85	474215,39	568730,92
17	475466,76	574996,07	51	476254,77	570503,88	86	474305,53	568795,98
18	475450,82	575007,81	52	476281,99	570528,08	87	474312,58	568739,54
19	475415,64	575046,28	53	476318,77	570560,29	88	474319,64	568683,11
20	475388,25	575076,23	54	476329,18	570620,84	89	474230,29	568600,03
21	475391,01	575091,13	55	476339,14	570663,95			
22	475356,79	575112,65	56	476349,06	570699,66			
23	475341,34	575100,51	57	476350,80	570705,93			
24	475245,33	575124,40	58	476354,30	570724,01			
25	475233,59	575130,27	59	476402,70	570674,45			
26	475238,62	575141,17	60	476413,67	570665,07			
27	475252,74	575160,45	61	476435,81	570646,18			
28	475282,23	575200,73	62	476454,60	570630,13			
29	475283,07	575218,34	63	476455,01	570574,48			
30	475292,30	575222,53	64	476441,76	570512,04			
31	475301,52	575220,86	65	476411,49	570467,58			
32	475338,43	575213,31	66	476362,29	570426,90			
33	475422,31	575195,69	67	476312,15	570379,59			
			68	474386,64	568762,21			

REGIONALNY DYREKTOR
OCHRONY ŚRODOWISKA W BYDGOSZCZY
WŁADZIMIERZ CIEPŁY

Załącznik Nr 2 do Zarządzenia
Regionalnego Dyrektora Ochrony Środowiska w Bydgoszczy
z dnia 17 lutego 2014 r.

Mapa obszaru Natura 2000



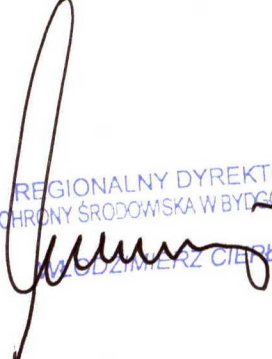
REGIONALNY DYREKTOR
OCHRONY ŚRODOWISKA W BYDGOSZCZY
WŁODZIMIERZ CIEPIEŁY

Załącznik Nr 3 do Zarządzenia

Regionalnego Dyrektora Ochrony Środowiska w Bydgoszczy
z dnia 17 lutego 2014 r.**Identyfikacja istniejących i potencjalnych zagrożeń dla zachowania właściwego stanu ochrony gatunków zwierząt i ich siedlisk będących przedmiotami ochrony**

Lp.	Przedmiot ochrony	Zagrożenia		Opis zagrożenia
		istniejące	potencjalne	
1.	1308 mopek <i>Barbastella barbastellus</i>	G05.04 wandalizm; M01.01 zmiana temperatury (np. wzrost temperatury i temperatur skrajnych); G01.08 inne rodzaje sportu i aktywnego wypoczynku	B02.02 wycinka lasu; E01.03 zabudowa rozproszona; E06.02 odbudowa, remont budynków; F03.02.03 chwywanie, trucie, kłusownictwo; G05.01 wydeptywanie, nadmierne użytkowanie	Istniejącym zagrożeniem w części obiektów (w szczególności bateria pancerna przy Forcie XIII, Fort XV) jest wandalizm, związany z brakiem właściwego zabezpieczenia przed niekontrolowanym wstępem ludzi do obiektów. Obserwowane niekorzystne zmiany mikroklimatu wiążą się z pogorszeniem warunków zimowania - hibernacji nietoperzy poprzez obniżenie temperatury wewnątrz obiektów oraz zanik gradientu temperaturowego. Zagrożenie dla zachowania miejsc zimowania (mikrosiedlisk) stwarza wykorzystanie dla celów rekreacyjno-turystycznych, w ramach którego dochodzi do umieszczania w otworach ściennych m.in. świeczek, które powodują ich osmalanie oraz zatykanie woskiem i parafiną (Fort IV). Nasilenie tego zjawiska może stanowić istotne zagrożenie dla przedmiotu ochrony. Potencjalne zagrożenie stanowi wycinka lasu (w tym również samosiewów) na terenie obszaru i w granicach miasta Toruń (w obrębie potencjalnych korytarzy migracji nietoperzy) oraz presja ze strony zabudowy rozproszonej w sąsiedztwie obszaru, powodujące pogorszenie warunków migracji nietoperzy. Zagrożenie związane z wycinką lasu nie dotyczy racjonalnej gospodarki leśnej. Remonty budynków (oraz związana z tym możliwa zmiana użytkowania) stanowią zagrożenie w przypadku nieuwzględnienia biologii gatunku oraz konieczności zachowania schronień zimowych. Potencjalnym zagrożeniem (związanym z wandalizmem) jest chwywanie oraz zabijanie osobników nietoperzy. Potencjalne zagrożenie stanowić może również niekontrolowana lub intensywna turystyka (zwiedzanie korytarzy zajmowanych przez zimujące nietoperze) w okresie hibernacji, w tym w przypadku sztucznego oświetlenia miejsc hibernacji lub korzystania z pochodni (które dodatkowo powodują osmalanie sadza).
2.	1324 nocek duży <i>Myotis myotis</i>	G05.04 wandalizm; M01.01 zmiana temperatury (np. wzrost temperatury i temperatur skrajnych); G01.08 inne rodzaje sportu i aktywnego wypoczynku	B02.02 wycinka lasu; E01.03 zabudowa rozproszona; E06.02 odbudowa, remont budynków; F03.02.03 chwywanie, trucie, kłusownictwo; G05.01 wydeptywanie, nadmierne użytkowanie	Istniejącym zagrożeniem w części obiektów (w szczególności bateria pancerna przy Forcie XIII, Fort XV) jest wandalizm, związany z brakiem właściwego zabezpieczenia przed niekontrolowanym wstępem ludzi do obiektów. Obserwowane niekorzystne zmiany mikroklimatu wiążą się z pogorszeniem warunków zimowania - hibernacji nietoperzy poprzez obniżenie temperatury wewnątrz obiektów oraz zanik gradientu temperaturowego. Zagrożenie dla zachowania miejsc zimowania (mikrosiedlisk) stwarza wykorzystanie dla celów rekreacyjno-turystycznych, w ramach którego dochodzi do umieszczania w otworach ściennych m.in. świeczek, które powodują ich osmalanie oraz zatykanie woskiem i parafiną (Fort IV). Nasilenie tego zjawiska może stanowić istotne zagrożenie dla przedmiotu ochrony. Potencjalne zagrożenie stanowi wycinka lasu (w tym również samosiewów) na terenie obszaru i w granicach miasta Toruń (w obrębie potencjalnych korytarzy migracji nietoperzy) oraz presja ze strony zabudowy rozproszonej w sąsiedztwie obszaru, powodujące pogorszenie warunków migracji nietoperzy. Zagrożenie związane z wycinką lasu nie dotyczy racjonalnej gospodarki leśnej. Remonty budynków (oraz związana z tym możliwa zmiana użytkowania) stanowią zagrożenie w przypadku nieuwzględnienia biologii gatunku oraz konieczności zachowania schronień zimowych. Potencjalnym zagrożeniem (związanym z wandalizmem) jest

				chwytanie oraz zabijanie osobników nietoperzy. Potencjalne zagrożenie stanowiąc może również niekontrolowana lub intensywna turystyka (zwiedzanie korytarzy zajmowanych przez zimujące nietoperze) w okresie hibernacji, w tym w przypadku sztucznego oświetlenia miejsc hibernacji lub korzystania z pochodni (które dodatkowo powodują osmalanie sadzą).
3.	1318 nocek łydkowłosy <i>Myotis</i> <i>dasycneme</i>	Nie analizowano zagrożeń dla gatunku z powodu planowanej weryfikacji Standardowego Formularza Danych.		

REGIONALNY DYREKTOR
OCHRONY ŚRODOWISKA W BYDGOSZCZY

 WALDEMARZ CIEPŁY

Załącznik Nr 4 do Zarządzenia
Regionalnego Dyrektora Ochrony Środowiska w Bydgoszczy
z dnia 17 lutego 2014 r.

Cele działań ochronnych

Lp.	Przedmiot ochrony	Cel działań ochronnych
1.	1308 mopek <i>Barbastella</i> <i>barbastellus</i>	Utrzymanie w stanie niepogorszonym populacji (nie mniej niż 10 osobników) oraz siedliska. Poprawa wskaźnika „Zabezpieczenie przed niepokojeniem nietoperzy” do oceny FV.
2.	1324 nocek duży <i>Myotis myotis</i>	Utrzymanie w stanie niepogorszonym populacji (nie mniej niż 10 osobników) oraz siedliska. Poprawa wskaźnika „Zabezpieczenie przed niepokojeniem nietoperzy” do oceny FV.
3.	1318 nocek łydkowłosy <i>Myotis dasycneme</i>	Nie określono celów ochrony z powodu planowanej weryfikacji Standardowego Formularza Danych.

REGIONALNY DYREKTOR
OCHRONY ŚRODOWISKA W BYDGOSZCZY
WŁODZIMIERZ CIEPEL

Załącznik Nr 5 do Zarządzenia
Regionalnego Dyrektora Ochrony Środowiska w Bydgoszczy
z dnia 17 lutego 2014 r.

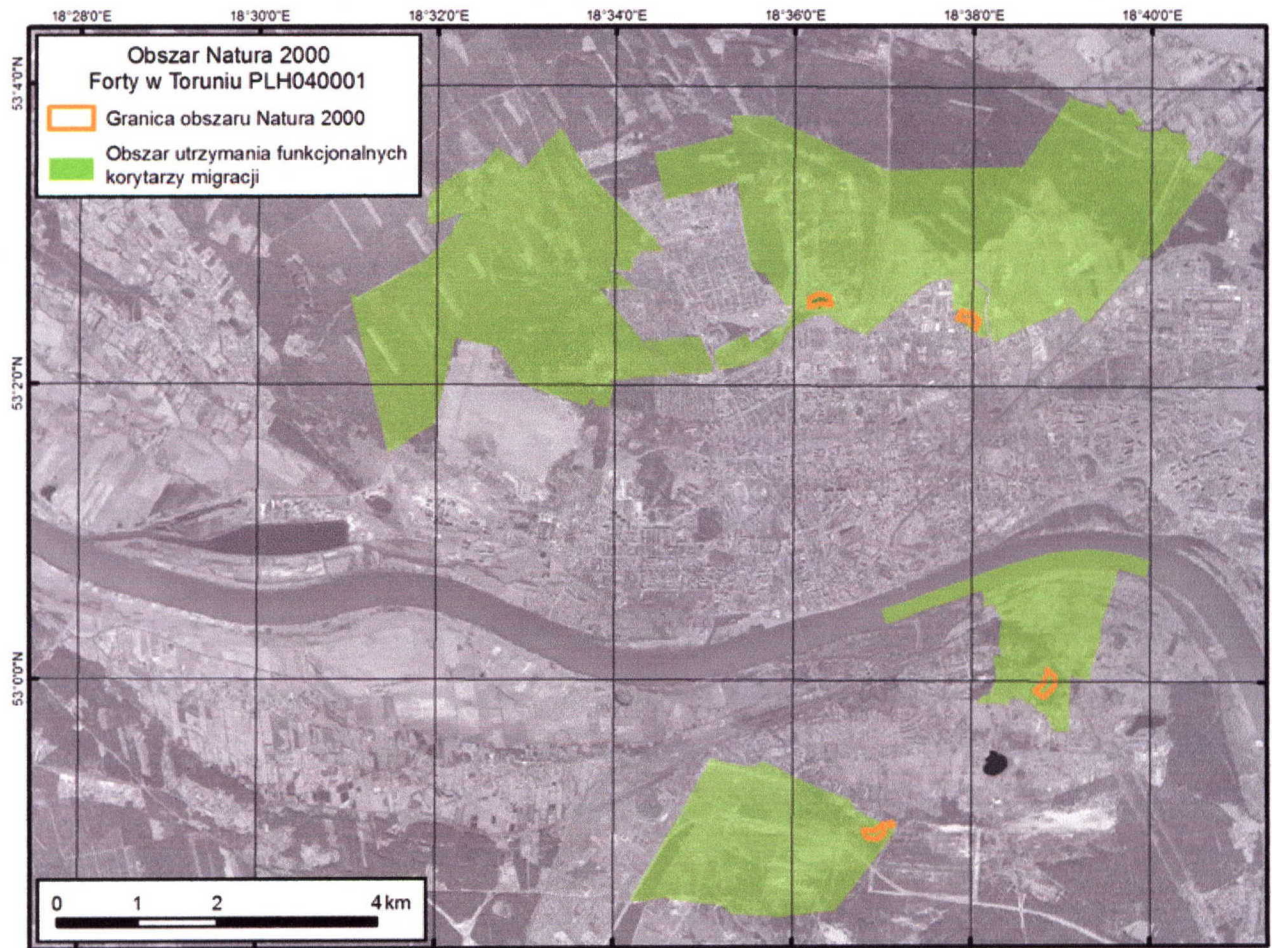
Działania ochronne ze wskazaniem podmiotów odpowiedzialnych za ich wykonanie i obszarów ich wdrażania

Przedmiot ochrony	Działania ochronne	Obszar wdrażania	Podmiot odpowiedzialny za wykonanie
Działania związane z ochroną czynną			
1308 mopek <i>Barbastella barbastellus</i> , 1324 nocek duży <i>Myotis myotis</i>	Utrzymanie warunków zimowania (w tym siedlisk oraz otworów wlotowych) nietoperzy w obszarze Natura 2000 oraz poprawa stanu zimowisk w szczególności poprzez: wykonanie litych drzwi w kaponierach Fortów IV i V oraz montaż stałych lub okresowych (funkcjonujących w okresie od 1 października do 30 kwietnia) przegród w obrębie kaponier Fortów IV i V (z pozostawieniem przestrzeni pod sufitem dla przelotów nietoperzy), np. z płyt ogniotrwałych, celem wytworzenia gradientu temperaturowego i stabilizacji warunków mikroklimatycznych; wykonanie trwałego zabezpieczenia przed niepożądanym wstępem ludzi do obiektu baterii pancernej 150 mm przy Forcie XIII, w tym korytarza do wieży obserwacyjnej; wykonanie (odtworzenie) zabezpieczeń przed wstępem ludzi do kaponier Fortu XV wraz z wykonaniem wjazdu inspekcyjnego na potrzeby monitoringu oraz odtworzenie zamkniętych (zamurowanych) otworów na płycę przeciwwaleniową w kaponierach Fortu XV.	obszar Natura 2000	właściciel lub posiadacz obszaru na podstawie porozumienia zawartego z organem sprawującym nadzór nad obszarem Natura 2000, a w odniesieniu do gruntów stanowiących własność Skarbu Państwa lub własność jednostek samorządu terytorialnego zarządca nieruchomości w związku z wykonywaniem obowiązków z zakresu ochrony środowiska na podstawie przepisów prawa albo w przypadku braku tych przepisów na podstawie porozumienia zawartego z organem sprawującym nadzór nad obszarem Natura 2000
Działania związane z utrzymaniem lub modyfikacją metod gospodarowania			
1308 mopek <i>Barbastella barbastellus</i> , 1324 nocek duży <i>Myotis myotis</i>	W przypadku udostępnienia rekreacyjnego i turystycznego obiektów (w zakresie korytarzy i pomieszczeń wykorzystywanych przez nietoperze) stosować się do następujących zasad: należy dążyć do zamknięcia dla zwiedzających części obiektów wykorzystywanych przez nietoperze w okresie od 1 października do 31 marca, a w kaponierze prawej Fortu IV nie zwiększać poziomu dotychczasowego wykorzystania, w okresie od 1 października do 31 marca nie wykorzystywać pochodni w czasie zwiedzania korytarzy i obiektów wykorzystywanych przez nietoperze (a poza tym okresem wykorzystanie to ograniczyć do niezbędnego minimum), w ciągu całego roku nie umieszczać świeczek i innych przedmiotów powodujących zanieczyszczenie lub zamknięcie otworów zajmowanych przez nietoperze w czasie hibernacji, istniejące (oraz ewentualne nowe) oświetlenie wewnątrz części obiektów zajmowanych przez nietoperze na potrzeby zwiedzających wykorzystywać wyłącznie w okresie od 1 kwietnia do 30 września, nie oświetlać bryły zewnętrznej obiektów zajmowanych przez nietoperze w okresie zimowania nietoperzy (od 1 października do 31 marca).	obszar Natura 2000. Jako części obiektów wykorzystywane przez nietoperze należy uznać w szczególności: zespół kaponier – prawej, lewej oraz w przeciwskarpie (Forty IV, V, XIII) oraz prawej i w przeciwskarpie (Fort XV), poterny oraz schrony pogotowia (Forty V, XIII), bateria pancerna 150 mm przy Forcie XIII.	właściciel lub posiadacz obszaru na podstawie porozumienia zawartego z organem sprawującym nadzór nad obszarem Natura 2000, a w odniesieniu do gruntów stanowiących własność Skarbu Państwa lub własność jednostek samorządu terytorialnego zarządca nieruchomości w związku z wykonywaniem obowiązków z zakresu ochrony środowiska na podstawie przepisów prawa albo w przypadku braku tych przepisów na podstawie porozumienia zawartego z organem sprawującym nadzór nad obszarem Natura 2000
1308 mopek <i>Barbastella barbastellus</i> , 1324 nocek duży <i>Myotis myotis</i>	Zachowanie istniejących połączeń miejsc zimowania w obszarze Natura 2000 z potencjalnymi biotopami leśnymi poprzez utrzymanie funkcjonalnych korytarzy migracji - liniowych ciągów zalesień, zadrzewień i zakrzewień łączących zimowiska	obszar Natura 2000 oraz obręby i działki ewid. w mieście Toruń - w odniesieniu do Fortu IV: obręb 40; działki: 109/1,	właściciel lub posiadacz obszaru na podstawie porozumienia zawartego z organem sprawującym nadzór nad obszarem Natura 2000, a w odniesieniu do gruntów stanowiących

	z biotopami letnimi w obszarze Natura 2000 oraz mieście Toruń: w odniesieniu do Fortu IV: obręb 40; działki: 109/1, 120/3, 121, 206/2, 211/2, 213/1, 214/5 (obręb 43); w odniesieniu do Fortu V: obręby 25, 27, 30; działki: 758/2, 774/1, 774/3, 776/1, 776/3, 777, 801/3, 801/5, 802/1, 806, 807 (obręb 31); działki: 753/2, 757/2, 757/4, 757/6 (obręb 32); działki: 1, 2, 3, 4, 6 (obręb 34); w odniesieniu do Fortu XIII i baterii pancernej 150 mm: obręb 75; w odniesieniu do Fortu XV: obręb 67. Działanie to nie dotyczy usuwania drzew i krzewów, powodujących niszczenie obiektów Fortów, np. poprzez przerastanie korzeniami korony obiektów, a także nie ogranicza racjonalnej gospodarki leśnej (w tym hodowli i użytkowania lasu).	120/3, 121, 206/2, 211/2, 213/1, 214/5 (obręb 43); w odniesieniu do Fortu V: obręby 25, 27, 30; działki: 758/2, 774/1, 774/3, 776/1, 776/3, 777, 801/3, 801/5, 802/1, 806, 807 (obręb 31); działki: 753/2, 757/2, 757/4, 757/6 (obręb 32); działki: 1, 2, 3, 4, 6 (obręb 34); w odniesieniu do Fortu XIII i baterii pancernej 150 mm: obręb 75; w odniesieniu do Fortu XV: obręb 67 ¹⁾	własność Skarbu Państwa lub własność jednostek samorządu terytorialnego zarządcą nieruchomości w związku z wykonywaniem obowiązków z zakresu ochrony środowiska na podstawie przepisów prawa albo w przypadku braku tych przepisów na podstawie porozumienia zawartego z organem sprawującym nadzór nad obszarem Natura 2000
Dotyczące monitoringu stanu przedmiotów ochrony oraz realizacji celów działań ochronnych			
1308 mopek <i>Barbastella barbastellus</i>	Określenie stanu populacji i siedliska (zgodnie z obowiązującą metodyką Państwowego Monitoringu Środowiska), a także tendencji zmian. Monitoring coroczny. W terminie od 1 stycznia do 15 lutego należy wykonać przynajmniej jedną kontrolę (optymalnie 2 kontrole).	obszar Natura 2000. Stanowiska monitoringowe o współrzędnych geograficznych: N 52°58'58,483" E 18°36'57,828"; N 52°59'2,665" E 18°37'6,429"; N 52°59'59,282" E 18°38'53,005"; N 53°2'28,420" E 18°37'55,026"; N 53°2'34,856" E 18°36'13,871". W uzasadnionych przypadkach dopuszczalne jest tworzenie nowych stanowisk monitoringu.	Regionalny Dyrektor Ochrony Środowiska w Bydgoszczy
1324 nocek duży <i>Myotis myotis</i>	Określenie stanu populacji i siedliska (zgodnie z obowiązującą metodyką Państwowego Monitoringu Środowiska), a także tendencji zmian. Monitoring coroczny. W terminie od 1 stycznia do 15 lutego należy wykonać przynajmniej jedną kontrolę (optymalnie 2 kontrole).	obszar Natura 2000. Stanowiska monitoringowe o współrzędnych geograficznych: N 53°2'26,727" E 18°38'0,717"; N 53°2'35,035" E 18°36'18,736"; N 52°59'57,156" E 18°38'50,322"; N 52°58'57,656" E 18°36'53,921"; N 52°59'1,769" E 18°37'6,437". W uzasadnionych przypadkach dopuszczalne jest tworzenie nowych stanowisk monitoringu.	Regionalny Dyrektor Ochrony Środowiska w Bydgoszczy
Dotyczące uzupełnienia stanu wiedzy o przedmiotach ochrony i uwarunkowaniach ich ochrony			
1318 nocek łydkowski <i>Myotis dasycneme</i>	Nie określono działań ochronnych z powodu planowanej weryfikacji Standardowego Formularza Danych.		

Obszar wdrażania:

REGIONALNY DYREKTOR
OCHRONY ŚRODOWISKA W BYDGOSZCZY
[Podpis]
WŁODZIMIERZ CIEMNY



¹⁾ zgodnie z załączoną mapą

Załącznik Nr 6 do Zarządzenia

Regionalnego Dyrektora Ochrony Środowiska w Bydgoszczy

z dnia 17 lutego 2014 r.

Wskazania do zmian w istniejących miejscowych planach zagospodarowania przestrzennego w mieście Toruń, dotyczące eliminacji lub ograniczenia zagrożeń zewnętrznych, niezbędne dla utrzymania właściwego stanu ochrony gatunków zwierząt i ich siedlisk, dla których ochrony wyznaczono obszar Natura 2000

Lp.	Nazwa dokumentu	Wskazanie do zmiany
1.	Uchwała nr 51/07 Rady Miasta Torunia z dnia 1 marca 2007 r. w sprawie miejscowego planu zagospodarowania przestrzennego miasta Torunia, dla terenów położonych w rejonie ulic: Grudziądzkiej, Polnej i Ugory (Dz. Urz. Woj. Kuj.-Pom. Nr 41 poz. 621)	W celu zachowania ciągłości przestrzennej korytarza ekologicznego nietoperzy wyznaczyć należy pas zieleni urządzonej, ciągnący się od Fortu V na południu do kompleksu Lasów Łysomickich na północy, poprzez system terenów zielonych oznaczonych symbolami C6-ZP82, C6-US70, C6-US71 i C6-ZP89a. Tereny te pozostaną wolne od zabudowy lub w obszarach C6-US70, C6-US71 zagospodarowane w sposób ekstensywny, a wysokość zabudowy nie powinna przekraczać 2 kondygnacji. W rejonie drogi oznaczonej jako C6-KD(Z)104 w celu zapewnienia swobodnego przelotu nietoperzy poprzez podniesienie pułapu przelotu, utworzyć należy po obu stronach ww. drogi, na odcinku o szerokości nie mniejszej niż 50 m nasypy ziemne o wysokości 2,5 m, które zostaną obsadzone krzewami i będą stanowić element połączony funkcjonalnie z istniejącym drzewostanem. Ponadto dla utrzymania połączeń ekologicznych obiektu Fortu V z kompleksem leśnym oznaczonym symbolami C6-ZL91 – C6-ZL94, w miejscowym planie zagospodarowania przestrzennego osiedla JAR przewidzieć należy wprowadzenie 2 korytarzy o szerokości nie mniejszej niż 40 m każdy, zlokalizowanych pomiędzy liniami zabudowy. Korytarze te pozostaną wolne od zabudowy i zagospodarowane poprzez nowe nasadzenia w postaci zieleni wchodzącej w układ pasa drogowego oraz zieleni towarzyszącej. Dopuszczalne jest połączenie funkcji ww. korytarzy z drogą lokalną, stanowiącą dojazd do budynków wielorodzinnych (oznaczoną jako C6-KD(L)111) oraz ciągiem pieszo-rowerowym (oznaczonym jako C6-CPR 158). W rejonie drogi oznaczonej C6-KD(Z)105 należy zapewnić swobodny przelot nietoperzy, np. poprzez właściwe formowanie zieleni drzewiastej i krzewiastej. Dla zachowania dogodnych warunków migracji (przelotów) nietoperzy oraz skutecznego ograniczenia ich śmiertelności za konieczne należy uznać również ograniczenie prędkości pojazdów do 40 km/h oraz rezygnację z oświetlenia w rejonie wszystkich ww. korytarzy (tj. w rejonie ww. odcinka drogi C6-KD(Z)104 i opisanych korytarzy o szerokości min. 40 m na terenie osiedla JAR). Powyższe jest zgodne ze zobowiązaniem podjętym przez Prezydenta Torunia pismem z dnia 19 lipca 2013 r.
2.	Uchwała Nr 118/99 Rady Miejskiej Torunia z dnia 11 marca 1999 r. w sprawie zmiany miejscowego planu zagospodarowania przestrzennego miasta Torunia, dotyczącej części obszaru oznaczonego symbolem M41PB, położonego przy ul. Kociewskiej 21-29 i Forcie IV (Dz. Urz. Woj. Kuj.-Pom. Nr 37 poz. 287)	§ 4 pkt 9 uchwały „nakaz utrzymania zieleni wysokiej” zaleca się zmienić na „nakaz utrzymania istniejącej zieleni wysokiej oraz w przypadku wprowadzania nowej zabudowy nie mniej niż 2 pasów zieleni, w tym drzewiastej o szerokości min. 50 m lub (zamiennie) 1 pasa zieleni, w tym drzewiastej o szerokości 100 m w kierunku pn-pd w celu zachowania możliwości migracji nietoperzy”.

REGIONALNY DYREKTOR
OCHRONY ŚRODOWISKA W BYDGOSZCZY
[Podpis]
WŁODZIMIERZ CIEPŁY

Uzasadnienie

Plan zadań ochronnych dla obszaru Natura 2000 Forty w Toruniu PLH040001 jest dokumentem planistycznym sporządzanym przez sprawującego nadzór nad obszarem na okres 10 lat, w celu ochrony przedmiotów ochrony znajdujących się w jego obrębie. Na podstawie art. 28 ust. 5 ustawy z dnia 16 kwietnia 2004 r. o ochronie przyrody (Dz. U. z 2013 r. poz. 627 z późn. zm.) regionalny dyrektor ochrony środowiska ustanawia, w drodze aktu prawa miejscowego w formie zarządzenia, plan zadań ochronnych dla obszaru Natura 2000, kierując się koniecznością utrzymania i przywracania do właściwego stanu ochrony siedlisk przyrodniczych oraz gatunków roślin i zwierząt, dla których ochrony wyznaczono obszar Natura 2000, zawierający zakres, o którym mowa w art. 28 ust. 10 ww. ustawy.

Regionalny Dyrektor Ochrony Środowiska w Bydgoszczy obwieszczeniem znak: WPN.6320.2.2011.BKW z dnia 12 sierpnia 2011 r. poinformował o zamiarze przystąpienia do sporządzenia projektu planu zadań ochronnych dla obszaru Natura 2000 Forty w Toruniu PLH040001. Następnie obwieszczeniem znak: WPN.6320.3.2012.BKW z dnia 31 października 2012 r. ww. organ zawiadomił o przystąpieniu do opracowywania projektu planu zadań ochronnych dla ww. obszaru Natura 2000 oraz możliwości złożenia uwag i wniosków do założeń przedmiotowego dokumentu. W trakcie procesu planistycznego w Urzędzie Miasta Torunia w dniach 26 listopada 2012 r. oraz 30 października 2013 r. przeprowadzono spotkania dyskusyjne z udziałem Zespołu Lokalnej Współpracy biorącego udział w tworzeniu dokumentacji do planu zadań ochronnych.

Zgodnie z ustawą z dnia 3 października 2008 r. o udostępnianiu informacji o środowisku i jego ochronie, udziale społeczeństwa w ochronie środowiska oraz o ocenach oddziaływania na środowisko (Dz. U. z 2013 r. poz. 1235 z późn. zm.) w dniu 6 grudnia 2013 r. Regionalny Dyrektor Ochrony Środowiska w Bydgoszczy obwieszczeniem znak: WPN.6320.25.2013.BKW poinformował o możliwości złożenia uwag i wniosków do projektu planu zadań ochronnych dla obszaru Natura 2000 Forty w Toruniu PLH040001.

W związku z udziałem społeczeństwa Generalna Dyrekcja Ochrony Środowiska pismem z dnia 20 grudnia 2013 r., znak: DON-WP.082.1.156.2013.jb, DON-WP.082.1.157.2013.jb, DON-WP.082.1.158.2013.jb przekazała uwagi wskazujące na: konieczność korekty kodu gatunku nocek łydkowłosy i nazwy układu współrzędnych dla punktów załamania granic obszaru Natura 2000, sprecyzowanie liczebności populacji mopka i nocka dużego w celach ochrony, rezygnację z bel słomy jako przegród w kaponierach Fortów IV i V (z uwagi na zagrożenie pożarowe), a także weryfikację podmiotów odpowiedzialnych za realizację działań ochronnych oraz wyjaśnienie, że w przypadku nocka łydkowłosego zagrożeń, celów i działań ochronnych nie określano z uwagi na planowaną weryfikację Standardowego Formularza Danych. Ww. uwagi uwzględniono.

Zastępca Prezydenta Miasta Torunia pismem z dnia 23 grudnia 2013 r., znak: WŚiZ.602.22.2013 w zakresie zarządzenia w sprawie ustanowienia planu zadań ochronnych zgłosił uwagi dotyczące niejednoznacznego sformułowania dotyczącego działań ochronnych w zakresie utrzymania korytarzy migracji nietoperzy (w tym w zakresie szerokości korytarzy migracji oraz interpretacji ich lokalizacji). W odpowiedzi na powyższe należy wyjaśnić, że po uzgodnieniu z Regionalną Radą Ochrony Przyrody zmodyfikowano zapisy dotyczące utrzymania korytarzy migracji (zrezygnowano z konieczności utrzymania 90% powierzchni zadrzewionej i zakrzewionej) oraz wskazano na: „zachowanie istniejących połączeń miejsc zimowania w obszarze Natura 2000 z potencjalnymi biotopami leśnymi poprzez utrzymanie funkcjonalnych korytarzy migracji - liniowych ciągów zalesień, zadrzewień i zakrzewień łączących zimowiska z biotopami letnimi w obszarze Natura 2000 oraz mieście Toruń: w odniesieniu do Fortu IV: obręb 40; działki: 109/1, 120/3, 121, 206/2, 211/2, 213/1, 214/5 (obręb 43); w odniesieniu do Fortu V: obręby 25, 27, 30; działki: 758/2, 774/1, 774/3, 776/1, 776/3, 777, 801/3, 801/5, 802/1, 806, 807 (obręb 31); działki: 753/2, 757/2, 757/4, 757/6 (obręb 32); działki: 1, 2, 3, 4, 6 (obręb 34); w odniesieniu do Fortu XIII i baterii pancernej 150 mm: obręb 75; w odniesieniu do Fortu XV: obręb 67. Działanie to nie dotyczy usuwania drzew i krzewów, powodujących niszczenie obiektów Fortów, np. poprzez przerastanie korzeniami korony obiektów, a także nie ogranicza racjonalnej gospodarki leśnej (w tym hodowli i użytkowania lasu).” Zgodnie z przedstawionym opisem, działania odnosić należy do ciągów umożliwiających połączenie zimowisk z biotopami letnimi (czyli terenami leśnymi na północ i zachód od Fortu V, na północ od Fortu IV, na południe od Fortu XIII oraz z korytem Wisły i związanymi z nią zadrzewieniami – na północ od Fortu XV). Określenie optymalnej szerokości korytarzy migracji na etapie planu zadań ochronnych (dalej: pzo) jest możliwe. Uznając jednak specyfikę warunków miejskich, przyjęto, że arbitralne określenie takiej szerokości mogłoby powodować faktyczne utrudnienie dla realizacji inwestycji na terenie miasta Torunia. Ponadto, z uwagi na fakt, że ww. działanie zlokalizowane jest poza granicami obszaru Natura 2000, jego

realizacja powinna być uwzględniana na etapie procedury oceny oddziaływania na środowisko dla inwestycji oraz strategicznej oceny oddziaływania dla planów i projektów. Kluczową kwestią nie jest tutaj ścisłe teoretyczne wytyczenie możliwych tras przelotu nietoperzy, lecz podjęcie takich działań, aby trasy te zachować w sposób funkcjonalny. Obecność obszaru Natura 2000 (i związanych z nim gatunków nietoperzy) pozwala sądzić, że jego utrzymanie z sukcesem może zostać zrealizowane w warunkach miejskich i przy jednoczesnym dalszym rozwoju miasta Torunia. Zastępca Prezydenta Miasta Torunia wskazał również na brak załączników mapowych przedstawiających lokalizację działania związanego z zachowaniem korytarzy migracji nietoperzy poza granicami obszaru Natura 2000 (w projekcie zarządzenia wymieniono obręb oraz działki), która powinna umożliwiać określenie potrzeby oceny oddziaływania na obszar Natura 2000. Uwagę uwzględniono, przygotowując stosowną mapę, a także weryfikując i ograniczając liczbę działek, których dotyczy niniejsze działanie. Jednocześnie należy zauważyć, że określenie czy planowana inwestycja wymagać będzie procedury oceny oddziaływania na obszar Natura 2000 realizowane jest zgodnie z ustawą z dnia 3 października 2008 r. o udostępnianiu informacji o środowisku i jego ochronie, udziale społeczeństwa w ochronie środowiska oraz o ocenach oddziaływania na środowisko (Dz. U. z 2013 r. poz. 1235 z późn. zm.). Zastępca Prezydenta Miasta Torunia określił również, że planowane wykonywanie przegród trwałych w obiektach fortecznych należy uzupełnić o konieczność dokonania uzgodnień i uzyskania zezwolenia miejskiego konserwatora zabytków w Toruniu. Uwagi nie uwzględniono, gdyż konieczność uzgodnienia z właściwym miejscowo konserwatorem zabytków wynika z przepisów odrębnych, które nie są powielane w pzo. Zastępca Prezydenta Miasta Torunia wniósł również o określenie warunków realizacji planowanej inwestycji - budowy odcinka Trasy Wschodniej od placu Daszyńskiego do ul. Grudziądzkiej w Toruniu (która jest zgodna z obowiązującym studium). Uwagi nie uwzględniono, gdyż w przypadku realizacji inwestycji zastosowanie znajduje procedura oceny oddziaływania na środowisko (na podstawie odrębnych przepisów prawa). Jednocześnie pzo nie wskazuje na potrzebę zmian ww. studium uwarunkowań i kierunków dla Gminy Miasta Toruń dla tego terenu. Zastępca Prezydenta Miasta Torunia zauważył również, że w ramach uzyskanych rozstrzygnięć dla inwestycji liniowych przewidziane jest wykonanie zabezpieczeń Fortu XV oraz dogęszczenie drzewostanu (częściowo zrealizowane) przy ww. obiekcie, czego nie uwzględniono w całości w projekcie pzo. W trakcie przygotowania pzo uwzględniono dostępne opracowania, w tym Żytkowicz J. mscr. 2011: Projekt prac zabezpieczających Fort XV. Strabag. Plan zadań ochronnych nie powoduje ograniczenia realizacji czynności określonych odrębnymi rozstrzygnięciami, jednocześnie na podstawie przeprowadzonych na potrzeby pzo prac, za niezbędne uznano podjęcie prac zabezpieczających przed niepowołanym wstępem ludzi do Fortu XV (które, w razie takiej potrzeby stwierdzonej w ramach odrębnych procedur, mogą obejmować również dogęszczenie drzewostanu). W związku z ww. uwagą do katalogu czynności obejmujących konieczne zabezpieczenia poszczególnych obiektów dodano sformułowanie „w szczególności”, celem podkreślenia, że nie jest to katalog zamknięty.

Ponadto, w dniu 23 stycznia 2013 r. na wniosek Dyrektora Wydziału Środowiska i Zieleni Urzędu Miasta Torunia w siedzibie Regionalnej Dyrekcji Ochrony Środowiska w Bydgoszczy zorganizowano spotkanie z przedstawicielami Urzędu Miasta Torunia. W trakcie spotkania uczestnicy zgłosili wniosek dotyczący korekty wskazań do zmian w treści uchwały nr 51/07 Rady Miasta Torunia z dnia 1 marca 2007 r. w sprawie miejscowego planu zagospodarowania przestrzennego miasta Torunia, dla terenów położonych w rejonie ulic: Grudziądzkiej, Polnej i Ugory (Dz. Urz. Woj. Kuj.-Pom. Nr 41 poz. 621) z: „w rejonie drogi oznaczonej jako C6-KD(Z)105 w celu zapewnienia swobodnego przelotu nietoperzy poprzez podniesienie pułapu przelotu, utworzyć należy po obu stronach ww. drogi, wzdłuż ww. korytarzy, nasyp ziemny o wysokości 2,5 m, który zostanie obsadzony krzewami” na: „w rejonie drogi oznaczonej C6-KD(Z)105 należy zapewnić swobodny przelot nietoperzy, np. poprzez właściwe formowanie zieleni drzewiastej i krzewiastej”, co pozwoli na ewentualną modyfikację przyjętych metod, mających na celu zapewnić utrzymanie możliwości migracji nietoperzy w tym rejonie. Powyższą uwagę uwzględniono, jako niepowodującą ryzyka nieosiągnięcia celów ochrony określonych niniejszym planem zadań ochronnych.

Zastępca Dyrektora Oddziału Terenowego Agencji Mienia Wojskowego w Gdyni pismem z dnia 27 grudnia 2013 r., znak: OTGdy. sn-512-61/2013/By wskazał, że określone w zarządzeniu działania mające tworzyć właściwy gradient temperaturowy nie zostały poparte wskazaniem zaistniałych sytuacji, które by wskazywały na taką konieczność (badania temperatur, chore i padłe nietoperze, znaczące zmniejszenie populacji). Zatem nie ma rzeczowych podstaw do stwierdzeń, że nietoperze mają niewłaściwe warunki zimowania, co wymagałoby interwencji właściciela. Uwagi nie uwzględniono, gdyż w czasie badań terenowych prowadzonych na potrzeby planu zadań ochronnych stan zachowania populacji gatunków, będących przedmiotami ochrony obszaru Natura 2000 w obrębie Fortu V oceniono jako zły (U2), co jednoznacznie wskazano w kartach ocen. Jednocześnie podczas ww. prac terenowych stwierdzono, że obserwowane są niekorzystne zmiany mikroklimatu wiążące się z pogorszeniem warunków zimowania - hibernacji nietoperzy poprzez obniżenie temperatury wewnątrz

obiektów (wyczuwalny przewiew przez otwory drzwiowe) oraz zanik gradientu temperaturowego. Powyższe powoduje, że warunki mikroklimatyczne (wbrew twierdzeniu wnioskodawcy) nie są stabilne (i ściśle powiązane z warunkami zewnętrznymi) oraz nie są dogodne dla występowania mopka i nocka dużego. Mopek w okresie zimowania preferuje temperatury -1°C do 4°C i wilgotność ok. 40% (Gottfried I., Wierucka K., Apoznański G. Preferencje siedliskowe mopka *Barbastella barbastellus* w okresie rozrodu w odniesieniu do metodyki monitoringu gatunku. <http://www.mos.gov.pl>), natomiast nocek duży preferuje mikrosiedliska o wyższej temperaturze (od 3°C do 6°C). Niekorzystne zmiany mikroklimatyczne oraz (również wbrew twierdzeniu wnioskodawcy) zmniejszenie populacji przedmiotów ochrony potwierdzają również materiały publikowane i niepublikowane (wymienione szczegółowo w Standardowym Formularzu Danych i dokumentacji), w tym Trochimiuk 2000, Skrzyński 2004, Wyrowińska 2005, Kowalska 2006, Maciejewska 2008, Mosek 2008. Zgodnie z przyjętą metodyką GIOŚ ocena warunków mikroklimatycznych dla nocka dużego obejmuje m.in. określenie, czy występowanie warunków dogodnych dla nocka dużego nie uległo niekorzystnym zmianom (np. pojawienie się przewiewów w części pomieszczeń). Znaczenie stabilności i gradientu warunków mikroklimatycznych w obrębie zimowisk potwierdza m.in. publikacja Mitchell-Jones T., Bihari Z, Masing M., Rodrigues L. 2007. Ochrona i zagospodarowanie podziemnych siedlisk nietoperzy. Eurobats (dostęp: <http://www.mos.gov.pl>), zgodnie z którą istotną cechą schronień zimowych jest to, że są one chronione przed warunkami środowiska zewnętrznego, co zapobiega gwałtownym wahaniom zarówno temperatury jak i wilgotności. W zimowiskach, gdzie ruch powietrza jest niewielki, temperatura zmienia się w niewielkim stopniu na przestrzeni roku i pozostaje zbliżona do średniej rocznej temperatury danego obszaru. Do głównych czynników kształtujących temperaturę takich miejsc oraz stopień, w jakim odzwierciedla ona zmiany temperatury zewnętrznej, należą bliskość wejścia oraz ilość powietrza i kierunek jego przepływu. W związku z powyższym konieczność poprawy warunków siedliskowych poprzez podjęcie określonych w niniejszym planie zadań ochronnych uznać należy za uzasadnioną. Jednocześnie w celu jednoznacznego wyjaśnienia ww. kwestii, w opisie działań ochronnych wyszczególniono również stabilizację warunków mikroklimatycznych. Zastępca Dyrektora Oddziału Terenowego Agencji Mienia Wojskowego w Gdyni w zakresie ochrony korytarzy migracji podkreślił, że opracowanie oparte jest na założeniu, że przyszłe działania mają być przedstawione do oceny i uzgodnione w przyszłości. Tymczasem powinno być odwrotnie i właścicielowi terenów zurbanizowanych powinny być przedstawione konkretne projekty i opracowania. Uwagi nie uwzględniono. Założenie, że przyszłe działania będą podlegały stosownej ocenie oddziaływania na środowisko (i obszar Natura 2000) wynika wprost z obowiązujących przepisów odrębnych, w tym ustawy z dnia 3 października 2008 r. o udostępnianiu informacji o środowisku i jego ochronie, udziale społeczeństwa w ochronie środowiska oraz o ocenach oddziaływania na środowisko (Dz. U. z 2013 r. poz. 1235 z późn. zm.). Zastępca Dyrektora Oddziału Terenowego Agencji Mienia Wojskowego w Gdyni zgłosił również wniosek, aby plan zadań ochronnych zawierał materiały, które obrazowałyby oddziaływanie poza granicą obszaru Natura 2000, gdzie miałyby mieć miejsce działania związane z utrzymaniem lub modyfikacją metod gospodarowania (uwagę uwzględniono, zgodnie z wcześniejszym wnioskiem Zastępcy Prezydenta Miasta Torunia) oraz wskazał, że opracowania dostępne, np. w Internecie podają możliwości kształtowania dróg migracji nietoperzy przez planowe działania, a nie tylko zachowanie istniejącego status quo. Uwagi nie uwzględniono. Wnioskodawca nie wskazał, jakie konkretne opracowania ma na myśli. Jednocześnie analiza materiałów dostępnych w Internecie wskazuje, że opracowania te dotyczą działań podejmowanych w ramach, np. procesu inwestycyjnego (tzw. zielone mosty w przypadku przedsięwzięć liniowych). Potrzeba i zakres powyższych działań określana jest w czasie odrębnej procedury oceny oddziaływania przedsięwzięcia na środowisko na podstawie ustawy z dnia 3 października 2008 r. o udostępnianiu informacji o środowisku i jego ochronie, udziale społeczeństwa w ochronie środowiska oraz o ocenach oddziaływania na środowisko (Dz. U. z 2013 r. poz. 1235 z późn. zm.).

Projekt zarządzenia w sprawie planu zadań ochronnych został zaopiniowany przez Regionalną Radę Ochrony Przyrody w Bydgoszczy Uchwałą Nr 26/2013 z dnia 20 grudnia 2013 r. Zgodnie ze zgłoszoną przez Regionalną Radę Ochrony Przyrody uwagą, zrezygnowano z określania konieczności zachowania 90% istniejących terenów zadrzewionych i zakrzewionych, a za wystarczające uznano uprzednio określone utrzymanie funkcjonalnych połączeń ekologicznych. Projekt przedmiotowego zarządzenia, zgodnie z art. 59 ust. 2 ustawy z dnia 23 stycznia 2009 r. o wojewodzie i administracji rządowej w województwie (Dz. U. Nr 31 poz. 206 z późn. zm.), został uzgodniony z Wojewodą Kujawsko-Pomorskim pismem z dnia 5 lutego 2014 r., znak: WSRRW.II.710.4.2014.

Obszar Natura 2000 Forty w Toruniu PLH040001 obejmuje stare fortyfikacje obronne - zespół XIX-wiecznych fortów, z których do obszaru Natura 2000 włączono: Fort IV, V, XIII, XV oraz Baterię Pancerną Haubic 150 mm (zlokalizowaną przy Forcie XIII) położone w granicach administracyjnych miasta Toruń. Obszar powiązany funkcjonalnie z korytarzem ekologicznym, jaki stanowi rzeka Wisła. Ponadto związany jest również z korytarzami migracji lokalnej nietoperzy, w tym terenami leśnymi, parkowymi i alejami drzew

w obrębie miasta Torunia, służącymi zachowaniu połączeń między poszczególnymi obiektami w obrębie obszaru Natura 2000 oraz potencjalnymi biotopami letnimi. Znaczenie dla zachowania populacji nietoperzy (w tym gatunków z Załącznika II Dyrektywy Siedliskowej) mają również obiekty forteczne niewłączone do obszaru Natura 2000, w tym Fort VII (w okresie koncentracji jesiennych - swarming), Forty VIII i XI (w okresie rojenia i migracji) oraz Fort XIV (wykorzystywany okresowo). Obszar Natura 2000 stanowi jedną z 20 największych kolonii zimowych nietoperzy w Polsce. Każdej zimy znajduje tu schronienie nawet kilkaset osobników nietoperzy różnych gatunków. Ogólna ilość nietoperzy zimujących jest zmienna, jednak z widocznym stałym udziałem gatunków takich jak mopek i nocek duży, a także licznie występującymi nockiem rudym i nockiem Natterera. Mniej lub bardziej liczne są również inne gatunki nietoperzy, przy czym niektóre pojawiają się wyłącznie okresowo, a nawet sporadycznie (m.in. nocek łydkowłosy).

Przedmiotami ochrony obszaru Natura 2000 Forty w Toruniu PLH040001 są mopek oraz nocek duży. W trakcie wykonywania dokumentacji do planu zadań ochronnych stwierdzono konieczność korekty oceny populacji gatunku nocek łydkowłosy na ocenę D. Analizując dostępne dane o charakterze naukowym stwierdzono, że maksymalna potwierdzona ilość osobników nocka łydkowłosego *Myotis dasycneme* w obrębie Fortów w Toruniu PLH040001 wynosi 3 osobniki. Zostały one stwierdzone przez jednego z autorów Standardowego Formularza Danych w 2000 r. na terenie Fortu V. W roku 2003 ten sam autor na terenie Fortu V stwierdził obecność 1 osobnika nocka łydkowłosego (Kasprzyk niepublikowane w: Ciechanowski i in. 2007). Podkreślenia wymaga fakt, że w latach późniejszych nie potwierdzono obecności tego gatunku w obrębie fortyfikacji toruńskich, w tym Fortu V. Jednocześnie obiekty te (w tym włączone obecnie w granice obszaru Natura 2000) są regularnie i corocznie badane przez studentów oraz pracowników naukowych Uniwersytetu Mikołaja Kopernika w Toruniu (Trochimiuk 2000, Skrzyniarz 2004, Wyrowińska 2005, Kowalska 2006, Maciejewska 2008, Mosek 2008, Kasprzyk, Przystalski i Wojciechowski inf. ustna 2013). W związku z powyższym należy stwierdzić, że uprzednio podawana liczebność nocka łydkowłosego (5 osobników) została zawyżona w stosunku do faktycznie potwierdzonej w obrębie obszaru Natura 2000 populacji (maksymalnie 3 osobniki). Ponadto z uwagi na terminy stwierdzeń tego gatunku (2000, 2003), brak jednoznacznego potwierdzenia występowania nocka łydkowłosego w obrębie Fortów w Toruniu PLH040001 w czasie tworzenia ww. obszaru Natura 2000, którego propozycję utworzenia zgłoszono w 2004 r. Jednocześnie dotychczas prowadzone prace badawcze pozwalają stwierdzić zachowanie potencjalnych siedlisk nietoperzy (w tym nocka łydkowłosego), utrzymanie dobrego stanu populacji pozostałych gatunków nietoperzy występujących w obrębie fortyfikacji toruńskich oraz brak znacząco negatywnego pogorszenia warunków siedliskowych na terenie Fortów w Toruniu PLH040001. W związku z powyższym, z uwagi na zaledwie dwukrotne stwierdzenie bytowania nocka łydkowłosego w latach 2000 i 2003, niską liczbę osobników w okresie stwierdzeń oraz brak potwierdzenia w czasie procesu tworzenia obszaru Natura 2000 Forty w Toruniu PLH040001 oraz niestwierdzenie gatunku (mimo regularnych i intensywnych badań chiropterologicznych) wykazano konieczność weryfikacji i korekty Standardowego Formularza Danych poprzez dostosowanie oceny populacji nocka łydkowłosego do stanu faktycznego. Nie stwierdzono również obecności nocka łydkowłosego w trakcie prac terenowych prowadzonych na potrzeby realizacji planu zadań ochronnych. Na tej podstawie opracowano aktualizację Standardowego Formularza Danych obszaru Forty w Toruniu PLH040001, który przesłano do Generalnego Dyrektora Ochrony Środowiska. W związku z powyższym dla nocka łydkowłosego nie określano zagrożeń, celów działań ochronnych oraz działań ochronnych.

Główne zagrożenie dla populacji zimujących nietoperzy (mopka oraz nocka dużego) stanowi wandalizm (zaznaczający się obecnie w części obiektów), niekorzystne zmiany warunków klimatycznych miejsc hibernacji, a także wykorzystanie dla celów rekreacyjno-turystycznych, w ramach którego dochodzi do umieszczania w otworach ściennych m.in. świeczek, które powodują ich osmalanie oraz zatykanie woskiem i parafiną (Fort IV). Nasilenie tego zjawiska może stanowić istotne zagrożenie dla przedmiotów ochrony. Potencjalne zagrożenia związane są przede wszystkim z pogorszeniem warunków migracji i połączeń zimowisk z potencjalnymi biotopami letnimi w wyniku wycinki lasu oraz presji ze strony zabudowy, nieuwzględnieniem konieczności zachowania populacji ww. gatunków i miejsc ich zimowania w czasie podejmowania prac remontowych, możliwością zabijania osobników nietoperzy w wyniku wandalizmu, a także z niekontrolowaną lub intensywną turystyką i wykorzystaniem rekreacyjnym obiektów w okresie hibernacji nietoperzy.

W związku z powyższym określono zadania ochronne, związane przede wszystkim z utrzymaniem lub poprawą warunków zimowania nietoperzy w obiektach fortecznych, dostosowaniem wykorzystania turystyczno-rekreacyjnego tych obiektów oraz utrzymaniem połączeń ekologicznych, związanych z obecnością terenów zadrzewionych i zakrzewionych. Wskazano również na konieczność prowadzenia monitoringu populacji mopka zimującej w obszarze Natura 2000.

Utrzymanie populacji i siedlisk mopka i nocka dużego, jako przedmiotów ochrony w obszarze Natura 2000 Forty w Toruniu PLH040001 będzie wymagało podjęcia działań ochronnych. Działania ochronne mają na celu ochronę zarówno populacji mopka i nocka dużego, jak i istotne poprawienie stanu ich siedlisk. Wdrożenie planu zadań ochronnych obszaru Natura 2000 Forty w Toruniu PLH040001, w tym poniesienie kosztów finansowych związanych z realizacją działań ochronnych, określonych niniejszym planem zadań ochronnych, w konsekwencji pozwoli na utrzymanie oraz poprawę stanu siedlisk mopka i nocka dużego, a tym samym wypełnienie wymogu zachowania w stanie nie pogorszonym obszaru Natura 2000.

W trakcie opracowywania planu zadań ochronnych stwierdzono potrzebę określenia wskazań dotyczących eliminacji lub ograniczenia zagrożeń wewnętrznych lub zewnętrznych do dokumentów, zgodnie z art. 28 ust. 10 pkt 5 ustawy z dnia 16 kwietnia 2004 r. o ochronie przyrody (Dz. U. z 2013 r. poz. 627 z późn. zm.). W wyniku analizy obowiązujących dokumentów planistycznych stwierdzono konieczność określenia wskazań do zmian w miejscowym planie zagospodarowania przestrzennego miasta Torunia dla terenów położonych w rejonie ulic: Grudziądzkiej, Polnej i Ugory oraz miejscowym planie zagospodarowania przestrzennego miasta Torunia części obszaru oznaczonego symbolem M41PB, położonego przy ul. Kociewskiej 21-29 i Forcie IV. Realizacja założeń ww. dokumentów w ich obecnym kształcie wiązałaby się z istotnym zmniejszeniem powierzchni terenów zadrzewionych i zakrzewionych w sąsiedztwie miejsc zimowania, a także pogorszeniem możliwości migracji i połączeń ekologicznych miejsc zimowania z potencjalnymi biotopami letnimi (a tym samym również z pogorszeniem oceny stanu, określanej na podstawie metodyki Państwowego Monitoringu Środowiska).

Informacje zgromadzone na potrzeby niniejszego planu zadań ochronnych są wystarczające dla prawidłowego zaplanowania działań ochronnych. Mając powyższe na uwadze nie stwierdzono potrzeby sporządzenia planu ochrony dla obszaru Natura 2000 Forty w Toruniu PLH040001.

REGIONALNY DYREKTOR
OCHRONY ŚRODOWISKA W BYDGOSZCZY
WŁODZIMIERZ KWIATKOWSKI