

Bydgoszcz, 04 marca 2019 roku

Wszyscy Wykonawcy

Dotyczy: przetargu nieograniczonego na „Wykonanie badań środowiskowych gleb, gruntów i wód podziemnych oraz przygotowanie raportu z badań środowiskowych stanowiącego stan wyjściowy dla planowanych działań w zakresie remediacji terenów zanieczyszczonych w rejonie dawnych Zakładów Chemicznych „Zachem” w Bydgoszczy w ramach projektu „Remediacja terenów zanieczyszczonych w rejonie dawnych Zakładów Chemicznych „Zachem” w Bydgoszczy w celu likwidacji zagrożeń zdrowotnych i środowiskowych, w tym dla obszaru Natura 2000 Dolina Dolnej Wisły oraz Morza Bałtyckiego”.

Znak sprawy WIS.261.8.2019.AA

WYJAŚNIENIE TREŚCI SPECYFIKACJI ISTOTNYCH WARUNKÓW ZAMÓWIENIA

Działając w imieniu i na rzecz Regionalnej Dyrekcji Ochrony Środowiska w Bydgoszczy, na podstawie art. 38 ust. 1 ustawy z dnia 29 stycznia 2004 roku prawo zamówień publicznych (dalej „Ustawa Pzp”) niniejszym udzielam wyjaśnień treści specyfikacji istotnych warunków zamówienia (dalej „SIWZ”) w postępowaniu prowadzonym w trybie przetargu nieograniczonego na „*wykonanie badań środowiskowych gleb, gruntów i wód podziemnych oraz przygotowanie raportu z badań środowiskowych stanowiącego stan wyjściowy dla planowanych działań w zakresie remediacji terenów zanieczyszczonych w rejonie dawnych Zakładów Chemicznych „Zachem” w Bydgoszczy w ramach projektu „Remediacja terenów zanieczyszczonych w rejonie dawnych Zakładów Chemicznych „Zachem” w Bydgoszczy w celu likwidacji zagrożeń zdrowotnych i środowiskowych, w tym dla obszaru Natura 2000 Dolina Dolnej Wisły oraz Morza Bałtyckiego*”.

Pytanie 1

Czy w przypadku korzystania z usług podwykonawcy, podwykonawca ten musi wypełnić również JEDZ i podpisać go własnym podpisem elektronicznym? Czy w przypadku niepodpisania dokumentu przez podwykonawcę, będzie możliwe to np. na etapie uzupełnień do oferty?

Odpowiedź na pytanie 1:

Zamawiający wskazuje, że zgodnie z postanowieniami ogłoszenia o zamówieniu i SIWZ nie wymagał złożenia JEDZ przez podwykonawców, chyba że podwykonawca jest podmiotem udostępniającym Wykonawcy potencjał na zasadach wynikających z art. 22a ustawy Pzp, w takim przypadku podwykonawca zobowiązany jest złożyć JEDZ.

Pytanie 2:

zwracamy się z uprzejmą prośbą o wydłużenie terminy składania ofert do dnia 6.03.2019 r.

Odpowiedź na pytanie 2:

Zamawiający informuje, że zmianie uległ termin składania ofert, który został przesunięty na 18 marca 2019 roku.

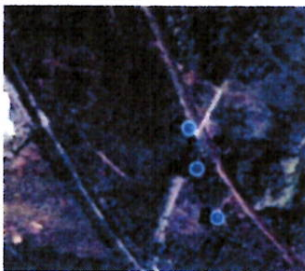
Pytanie 3:

Zwracamy się z prośbą o udostępnienie profili litologicznych oraz lokalizacji (na mapie) istniejących piezometrów, znajdujących się w obszarze planowanych prac badawczych.

Odpowiedź na pytanie 3:

Poniżej załączono profile litologiczne dla części otworów przewidzianych do wykorzystania w ramach realizacji przedmiotu zamówienia. Lokalizacja poniższych otworów studziennych znajduje się na szkicu lokalizacyjnym załączonym do OPZ.

KARTA OTWORU A₁



ZBIORCZE ZESTAWIENIE WYNIKÓW WIERCENIA OTWORU A₁

Miejscowość: Bydgoszcz ul. Płatnowska

Inwestor: Zakłady Chemiczne „Organika-Zachem” S.A. w Bydgoszczy

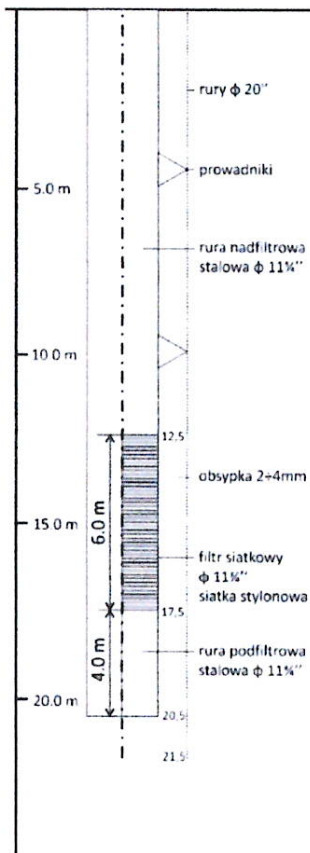
Współrzędne geograficzne: $\phi = 53^{\circ}04'59,8''$ $\lambda = 18^{\circ}07'28,4''$

Rzędna wysokościowa (teren): 41,3 m. n.p.m.

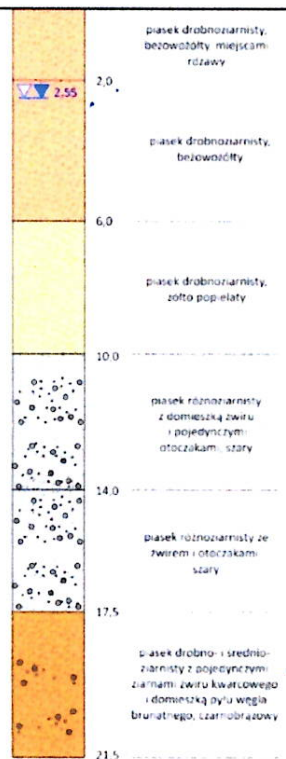
Współczynnik filtracji $k_f = 2,11 \cdot 10^{-1}$ m/s (na podstawie próbnego pompowania)

Przedsiębiorstwo dokumentujące: Przedsiębiorstwo Hydrogeologiczne Sp. z o.o. w Gdanku
Geolog dokumentujący: mgr Andrzej Zalewski (1050860)

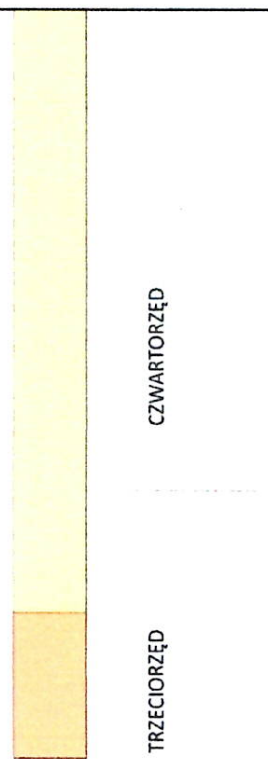
SCHEMAT KONSTRUKCYJNY STUDNI WRAZ Z GŁĘBOKOŚCIĄ



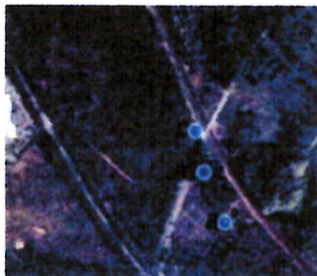
PROFIL LITOLOGICZNY



STRATYGRAFIA



KARTA OTWORU B



ZBIORCZE ZESTAWIENIE WYNIKÓW WIERCENIA OTWORU B

Miejscowość: Bydgoszcz ul. Płatnowska

Inwestor: Zakłady Chemiczne „Organika-Zachem” S.A. w Bydgoszczy

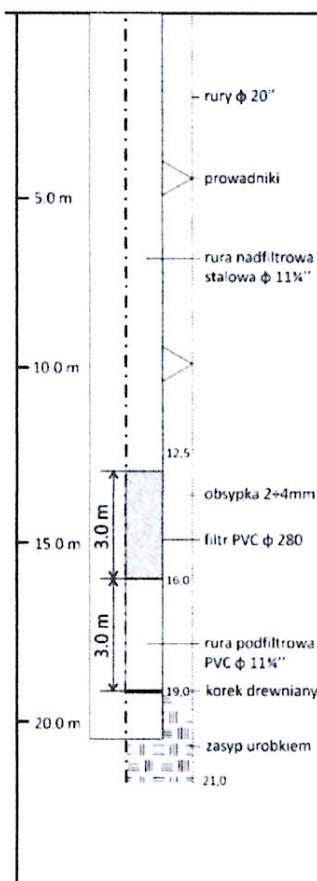
Współrzędne geograficzne: $\phi = 53^{\circ}04'55,8''$ $\lambda = 18^{\circ}07'31,3''$

Rzędna wysokościowa (terenu): 43,19 m. n.p.m

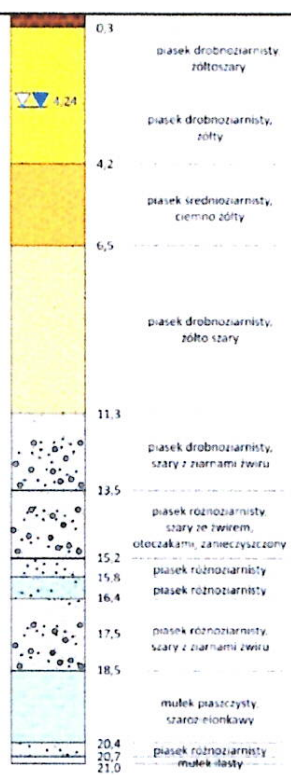
Współczynnik filtracji k_f : $1,96 \cdot 10^{-1}$ m/s (na podstawie próbnego pompowania)

Przedsiębiorstwo dokumentujące: Przedsiębiorstwo Hydrogeologiczne Sp. z o.o. w Gdańsku
Geolog dokumentujący: mgr A. Ulanowicz (050776)

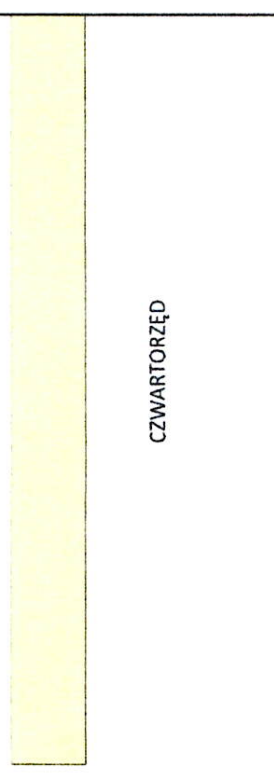
**SCHEMAT KONSTRUKCYJNY
STUDNI WRAZ Z GŁĘBOKOŚCIĄ**



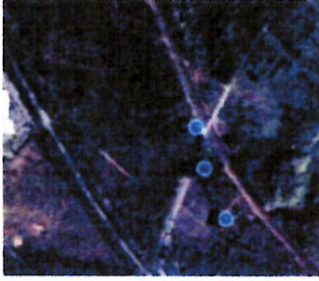
PROFIL LITOLOGICZNY



STRATYGRAFIA



KARTA OTWORU C



ZBIORCZE ZESTAWIENIE WYNIKÓW WIERCENIA OTWORU C

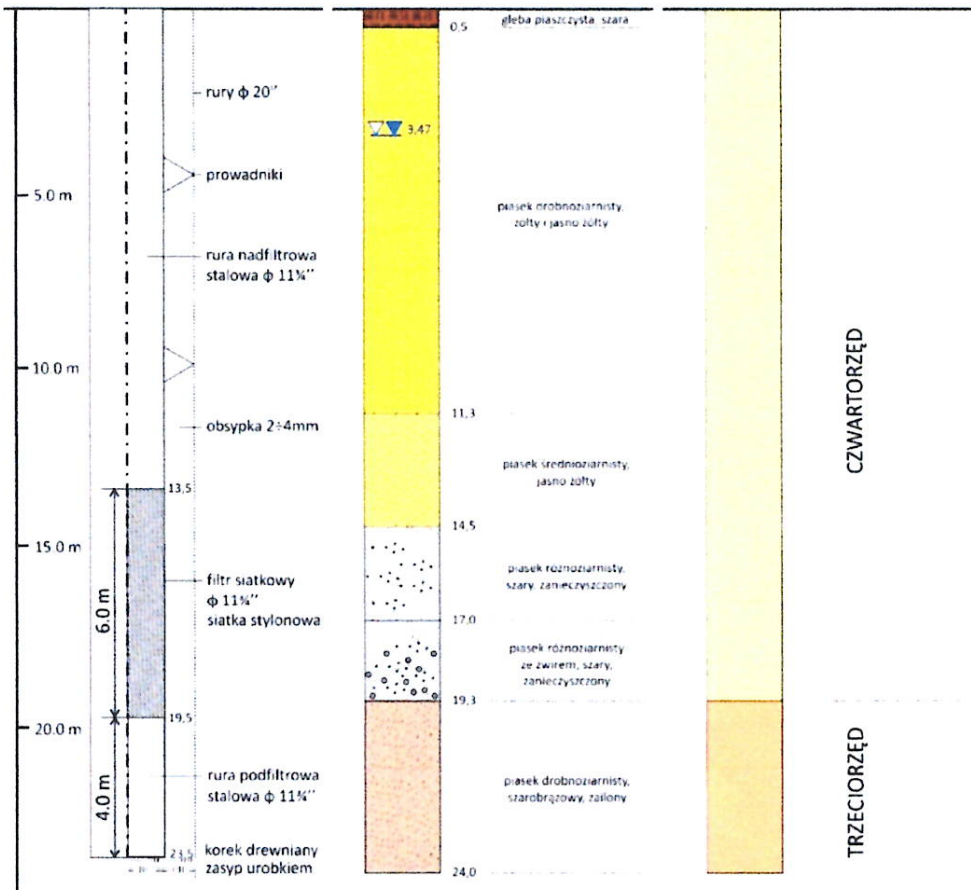
Miejscowość: Bydgoszcz ul. Piłtnowska
Inwestor: Zakłady Chemiczne „Organika-Zachem” S.A. w Bydgoszczy
Współrzędne geograficzne: $\phi = 53^{\circ}05'03,2''$ $\lambda = 18^{\circ}07'27,5''$
Rzędna wysokościowa (terenu): 41,69 m. n.p.m.
Współczynnik filtracji k_f : $1,96 \cdot 10^{-1}$ m/s (na podstawie próbnego pompowania)

Przedsiębiorstwo dokumentujące: Przedsiębiorstwo Hydrogeologiczne Sp. z o.o. w Gdansk
 Geolog dokumentujący: mgr A. Ulanowicz (050/776)

**SCHEMAT KONSTRUKCYJNY
STUDNI WRAZ Z GŁĘBOKOŚCIĄ**

PROFIL LITOLOGICZNY

STRATYGRAFIA



Pytanie 4:

Czy gwarancję bankową należy wysłać w oryginale kurierem do Państwa? Czy wystarczy złożenie jej przez System przetargowy z podpisem kwalifikowanym osoby upoważnionej ze strony Oferenta.

Odpowiedź na pytanie 4:

Dokument gwarancji bankowej powinien być złożony w oryginale za pośrednictwem platformy zakupowej. Przez oryginał w tym przypadku należy rozumieć dokument w formie elektronicznej podpisany kwalifikowanym podpisem elektronicznym przez osobę uprawnioną do działania w imieniu wystawcy gwarancji. Zamawiający informuje, że dokument wadialny gwarancji bankowej lub ubezpieczeniowej wniesiony przez wykonawcę w postaci skanu dokumentu opatrzonego własnoręcznym podpisem wystawcy, a następnie kwalifikowanym podpisem elektronicznym wykonawcy należy traktować jako elektroniczną kopię, a nie oryginał tego dokumentu. Oryginałem dokumenty wadialnego w takim przypadku zawsze będzie dokument w formie pisemnej.

REGIONALNY DYREKTOR
OCHRONY ŚRODOWISKA
W BYDGOSZCZY
Maria Dombrowicz