

**ZARZĄDZENIE
REGIONALNEGO DYREKTORA OCHRONY ŚRODOWISKA W BYDGOSZCZY**

z dnia 3 grudnia 2018 r.

w sprawie ustanowienia planu ochrony dla rezerwatu przyrody „Bagno Mostki”

Na podstawie art. 19 ust. 6 ustawy z dnia 16 kwietnia 2004 r. o ochronie przyrody (Dz. U. z 2018 r. poz. 1614) zarządza się, co następuje:

§ 1. Ustanawia się plan ochrony dla rezerwatu przyrody „Bagno Mostki”, zwanego dalej „rezerwatem”.

§ 2. 1. Celem ochrony przyrody w rezerwacie przyrody jest zachowanie torfowisk wysokich i przejściowych wraz z występującą na nich rzadką i chronioną roślinnością oraz dużą ilością różnorodnych gatunków ptaków.

2. Przyrodniczymi i społecznymi uwarunkowaniami realizacji celu, o którym mowa w ust. 1, są:

- 1) położenie rezerwatu w całości na gruntach należących do Skarbu Państwa, zarządzanych przez Państwowe Gospodarstwo Leśne Lasy Państwowe, Nadleśnictwo Brodnica;
- 2) położenie na terenie Obszaru Chronionego Krajobrazu „Dolina Drwęcy”;
- 3) położenie rezerwatu w granicach obszaru Natura 2000 Ostoja Brodnicka PLH040036;
- 4) występowanie 3 typów siedlisk wymienionych w załączniku I Dyrektywy Siedliskowej: 91D0 - Bory i lasy bagienne, 9170 - Grąd środkowoeuropejski i subkontynentalny (*Galio-Carpinetum* i *Tilio-Carpinetum*), 7110 Torfowiska wysokie z roślinnością torfotwórczą (żywe);
- 5) występowanie gatunku rośliny naczyniowej objętego ochroną na mocy Dyrektywy Siedliskowej – aldrowandy pęcherzykowatej *Aldrovanda vesiculosa*;
- 6) występowanie 5 gatunków fauny objętych ochroną na mocy Dyrektywy Ptasiej: dzięcioł czarny *Dryocopus martius*, żuraw *Grus grus*, lerka *Lullula arborea*, muchołówka mała *Ficedula parva* i zimorodek *Alcedo atthis* oraz 2 gatunków z załącznika II Dyrektywy Siedliskowej: mopka *Barbastella barbastellus* i zalotki większej *Leucorrhinia pectoralis*.

§ 3. Identyfikację oraz określenie sposobów eliminacji i ograniczania istniejących i potencjalnych zagrożeń wewnętrznych i zewnętrznych dla rezerwatu oraz ich skutków na obszarze rezerwatu przedstawia tabela stanowiąca załącznik nr 1 do zarządzenia.

§ 4. Ochronie czynnej podlega cały obszar rezerwatu.

§ 5. Określenie działań ochronnych na obszarze ochrony czynnej, z podaniem rodzaju, zakresu i lokalizacji, przedstawia tabela i mapa stanowiąca załącznik nr 2 do zarządzenia.

§ 6. Zarządzenie wchodzi w życie po upływie 14 dni od dnia ogłoszenia.


Regionalny Dyrektor
Ochrony Środowiska
w Bydgoszczy


Maria Dombrowicz

Załącznik Nr 1 do zarządzenia
Regionalnego Dyrektora Ochrony Środowiska
w Bydgoszczy
z dnia 3 grudnia 2018 r.

Identyfikacja oraz określenie sposobów eliminacji lub ograniczania istniejących i potencjalnych zagrożeń wewnętrznych i zewnętrznych oraz ich skutków na obszarze rezerwatu

Lp.	Identyfikacja istniejących i potencjalnych zagrożeń wewnętrznych i zewnętrznych	Sposób eliminacji lub ograniczania istniejących i potencjalnych zagrożeń wewnętrznych i zewnętrznych oraz ich skutków
1.	Presja związana z ruchem pojazdów na terenie rezerwatu (zagrożenie istniejące, wewnętrzne).	Montaż kilku znaków zakazu mających na celu ograniczenie poruszania się po drogach leśnych.
2.	Ekspansja drzew i krzewów na obszarze torfowiska (zagrożenie istniejące, wewnętrzne).	Usunięcie nalotu drzew i krzewów z całej powierzchni torfowiska. Usunięcie brzozy jako źródła diaspor z pasa szerokości 50 m wokół torfowiska.
3.	Niedostosowany skład gatunkowy drzewostanów do siedliska (zagrożenie istniejące, wewnętrzne).	Usuwanie sosny i poprawa warunków wzrostu lasotwórczych gatunków liściastych.
4.	Zmiana warunków hydrologicznych rezerwatu prowadząca do nadmiernego przesuszenia torfowisk (zagrożenie istniejące, zewnętrzne).	Budowa ścianki przeciwfiltracyjnej w południowej części rezerwatu.

REGIONALNY DYREKTOR
OCHRONY ŚRODOWISKA
W BYDGOSZCZY

Maria Dombrowicz

Załącznik Nr 2 do zarządzenia
Regionalnego Dyrektora Ochrony Środowiska
w Bydgoszczy
z dnia 3 grudnia 2018 r.

Określenie działań ochronnych na obszarze ochrony czynnej, podaniem rodzaju, zakresu oraz lokalizacji tych działań

Lp.	Rodzaj działań ochronnych	Zakres działań ochronnych	Lokalizacja działań ochronnych ¹⁾
1.	Montaż znaków zakazu wjazdu.	Montaż znaków zakazu wjazdu na drogach w rezerwacie.	Leśnictwo Tęgowiec, oddz. 163d, 155g, 156f, 156g
2.	Całkowite usunięcie nalotu drzew i krzewów z powierzchni torfowiska.	Usunięcie nalotu drzew i krzewów w północnej części torfowiska, w pierwszym 5-leciu obowiązywania planu, w miesiącach XII-II. Dopuszczalne jest użycie ciężkiego specjalistycznego sprzętu do prac leśnych zarówno do wycinki jak i wywozu biomasy przystosowanego do prac na terenach podmokłych. Cała pozyskana biomasa powinna być usunięta z obszaru torfowiska ręcznie lub wywieziona (nie dopuszczalne jest jej wyciąganie powodujące niszczenie powierzchni torfowiska).	Leśnictwo Tęgowiec, oddz. 164c (część północna) - zgodnie z poniższym załącznikiem graficznym
3.	Usunięcie nalotu drzew i krzewów z powierzchni torfowiska z pozostawieniem pojedynczych okazów sosny do 10 os. /ha o wysokości do 3-4 m.	Usunięcie nalotu drzew i krzewów w południowej i środkowej części torfowiska Usunięcie nalotu drzew i krzewów należy wykonywać ręcznie, w pierwszym 5-leciu obowiązywania planu, w miesiącach IX-X (w rejonie dobrze zachowanych mszarów termin realizacji wynika z konieczności wykluczenia zagrożenia niszczenia torfowców w okresie kiedy są zamrożone). Cała pozyskana biomasa powinna być wyniesiona poza obszar torfowiska.	Leśnictwo Tęgowiec, oddz. 164c (część środkowa i południowa) – zgodnie z poniższym załącznikiem graficznym
4.	Usunięcie odrostów brzozy.	Usunięcie wykonać w miesiącach IX-X w drugim, czwartym i szóstym roku po zabiegu całkowitego usuwania drzew i ich nalotów. Cała pozyskana biomasa powinna być wyniesiona poza obszar torfowiska.	Leśnictwo Tęgowiec, oddz. 164c
5.	Wycięcie brzozy jako źródła diaspor.	Wycięcie drzew brzozy w wieku reprodukcyjnym z pasa lasu o szerokości 50 m od granic torfowiska (granic płatów siedliska, na których są wykonywane zabiegi wymienione w pkt 2, 3 i 4).	Z pasa lasu o szerokości 50 m od granic torfowiska zlokalizowanego w Leśnictwie Tęgowiec, oddz. 164c
6.	Zabieg o charakterze trzebieży polegający na usunięciu 15% sosny i poprawie warunków wzrostu lasotwórczych gatunków liściastych.	Zabieg wykonać w pierwszym 5-leciu, w miesiącach XII-II.	Leśnictwo Tęgowiec, oddz. 155g, 163a, 163b, 163c, 163f, 165a, 165b, 165c, 165d, 165f, 165g, 165h, 178b, 178d

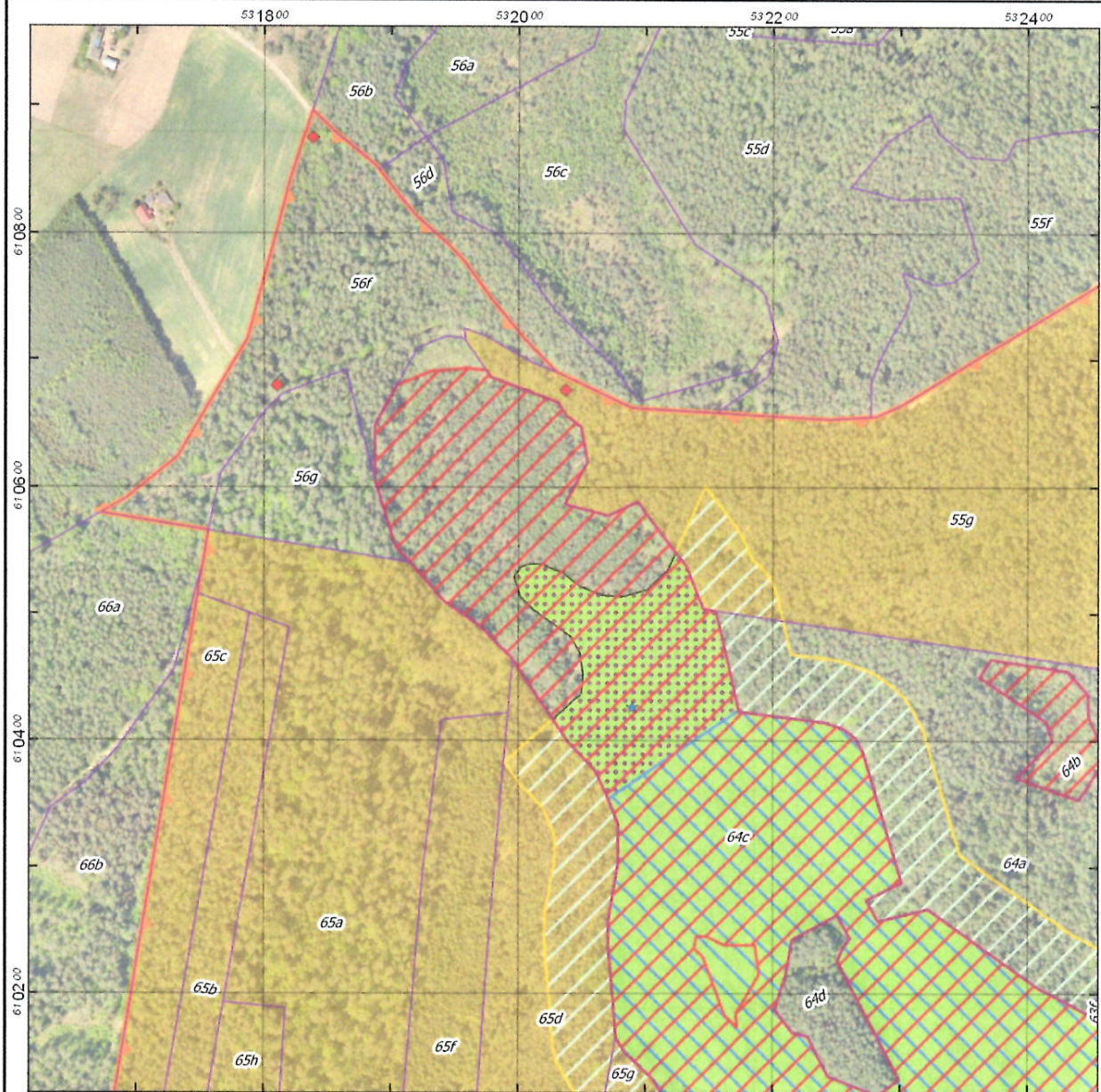
¹⁾ wg Planu Urządzenia Lasu Nadleśnictwa Brodnica na okres od 01.01.2015 r. do 31.12.2024 r.

7.	Budowa ścianki przeciwfiltracyjnej.	Wykonać szczelną ściankę na długości ok. 50-60 m. (na szerokości płatu torfowiska). Montaż ścianki proponuje się poprzez wbijanie w grunt desek dębowych (grubość 4-5 cm) lub tzw. ścianki Larsena na głębokość 2-2,5 m (bez wykonywania głębokich wykopów).	Grobla w południowej części rezerwatu, na granicy wydziałów Leśnictwa Tęgowiec, oddz. 164c, 178a i granicy wydziału 178a oraz działki ewid. 2, obręb Zastawie
8.	Montaż piezometrów (3 szt.).	Wykonać montaż piezometrów wraz z automatycznymi rejestratorami poziomu wody w celu stałego monitoringu poziomu wód na torfowisku.	Leśnictwo Tęgowiec, oddz. 178a, 164c
9.	Monitoring skuteczności realizacji działań ochronnych.	Po 10 latach obowiązywania planu należy przeprowadzić ocenę zmian w składzie gatunkowym i rozmieszczeniu kluczowych dla ochrony przyrody siedlisk tj.: 1) 91D0 Bory i lasy bagienne, 2) 7110 Torfowiska wysokie z roślinnością torfotwórczą (żywe); Ocenę stanu siedlisk przeprowadzić w oparciu o metodykę stosowaną w ramach Państwowego Monitoringu Środowiska.	Leśnictwo Tęgowiec, oddz. 164b, 163c, 163d, 164c, 178a.

REGIONALNY DYREKTOR
OCHRONY ŚRODOWISKA
W HODGOSZCZY
Marta Dombrowicz

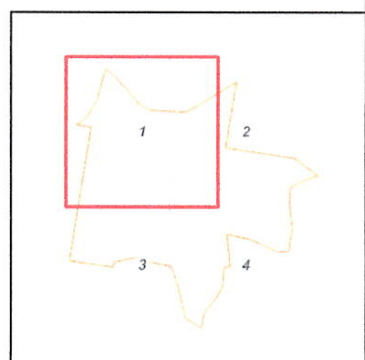
Projektowane sposoby ochrony czynnej

Arkusz 1 z 4



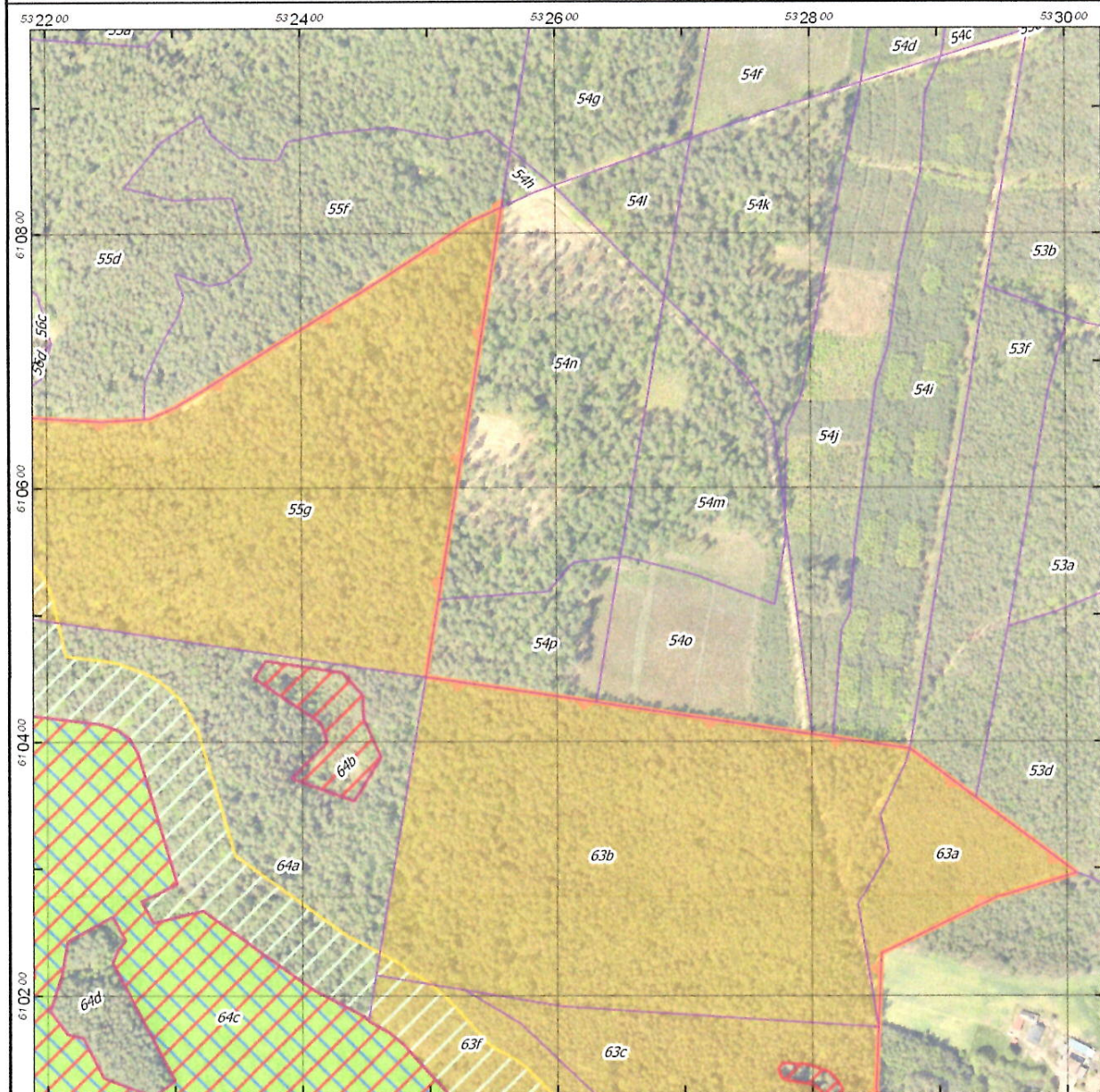
- Granica rezerwatu przyrody
- Leśna Mapa Numeryczna (Nadleśnictwo Brodnica 2015-2024)
- Działania ochronne:
- Monitoring skuteczności realizacji działań ochronnych
- Ręczne usunięcie nalotu drzew i krzewów w okresie X-XI
- Usunięcie nalotów drzew i krzewów (100% sosny i brzozy w okresie XII-II z dopuszczalnym użyciem ciężkiego sprzętu)
- Usunięcie odrostów brzozy
- Wycięcie brzozy jako źródła diaspor
- Zabieg o charakterze trzebieży - usunięcie 15% sosny
- Budowa ścianki przeciwfiltacyjnej
- Montaż piezometrow
- Montaż znaków zakazu wjazdu

Ortofotomapa: Główny Urząd Geodezji i Kartografii, usługa przeglądania 2018-11-23
 Układ współrzędnych: PL-1992



Projektowane sposoby ochrony czynnej

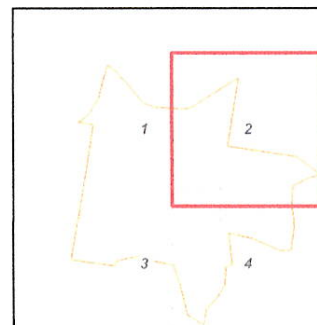
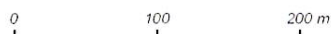
Arkusz 2 z 4

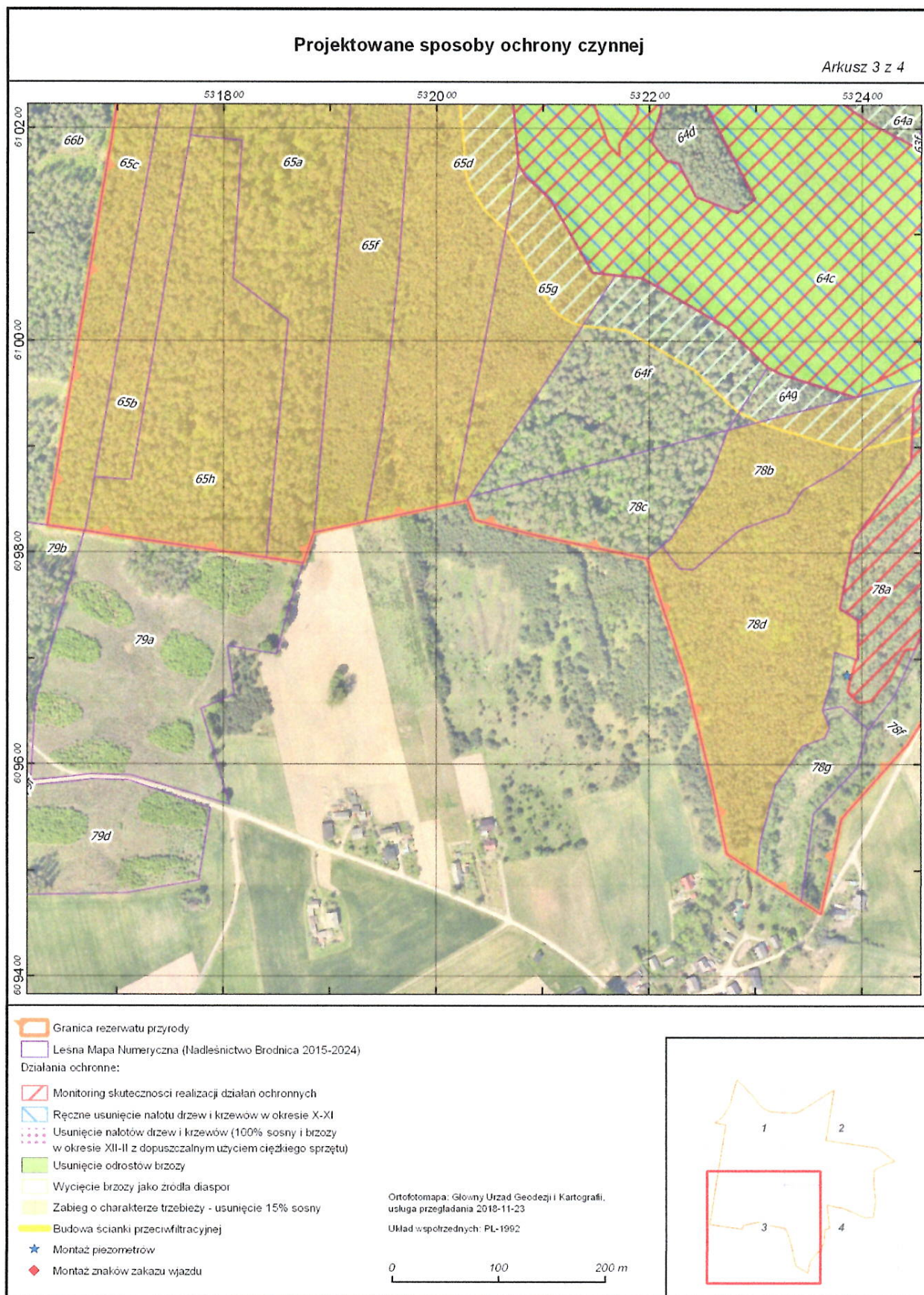


- Granica rezerwatu przyrody
- Lesna Mapa Numeryczna (Nadleśnictwo Brodnica 2015-2024)
- Działania ochronne:
- Monitoring skuteczności realizacji działań ochronnych
- Ręczne usunięcie nalotu drzew i krzewów w okresie X-XI
- Usunięcie nalotów drzew i krzewów (100% sosny i bzozy w okresie XII-II z dopuszczalnym użyciem ciężkiego sprzętu)
- Usunięcie odrostów bzozy
- Wycięcie bzozy jako źródła diaspor
- Zabieg o charakterze trzebieży - usunięcie 15% sosny
- Budowa ścianki przeciwfiltracyjnej
- Montaż piezometrow
- Montaż znaków zakazu wjazdu

Ortofotomapa: Główny Urząd Geodezji i Kartografii, usługa przeglądania 2018-11-23

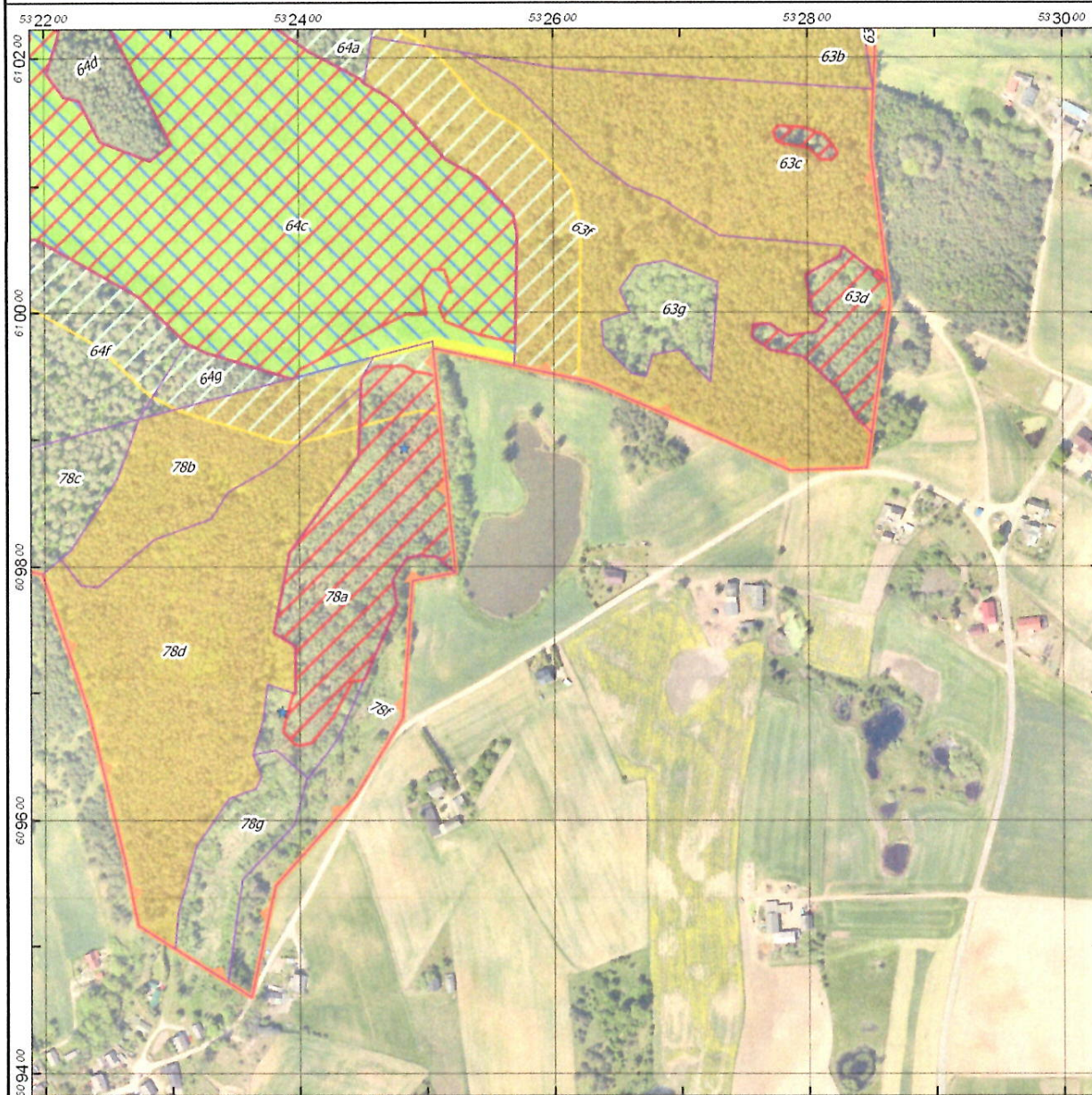
Układ współrzędnych: PL-1992





Projektowane sposoby ochrony czynnej

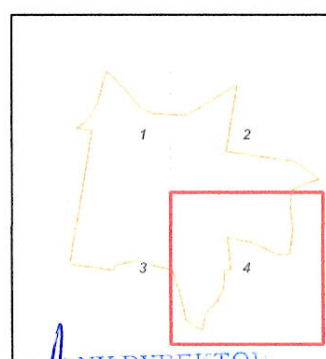
Arkusz 4 z 4



- Granica rezerwatu przyrody
- Leśna Mapa Numeryczna (Nadlesnictwo Brodnica 2015-2024)
- Działania ochronne:
- Monitoring skuteczności realizacji działań ochronnych
- Ręczne usunięcie nalotu drzew i krzewów w okresie X-XI
- Usunięcie nalotów drzew i krzewów (100% sosny i brzozy w okresie XII-II z dopuszczalnym użyciem ciężkiego sprzętu)
- Usunięcie odrostów brzozy
- Wycięcie brzozy jako źródła diaspor
- Zabieg o charakterze trzebieży - usunięcie 15% sosny
- Budowa ścianki przeciwfiltracyjnej
- Montaż piezometrow
- Montaż znaków zakazu wjazdu

Ortofotomapa: Główny Urząd Geodezji i Kartografii, usługa przeglądania 2018-11-23
 Układ współrzędnych: PL-1992

0 100 200 m



NY DYREKTOR
 OCHRONY ŚRODOWISKA
 W BRODNICY
Maria Gombrowicz

UZASADNIENIE

Plan ochrony rezerwatu przyrody „Bagno Mostki” jest dokumentem określającym sposoby ochrony w celu zachowania torfowisk wysokich i przejściowych wraz z występującą na nich rzadką i chronioną roślinnością oraz dużą ilością różnorodnych gatunków ptaków.

Rezerwat przyrody „Bagno Mostki” został ustanowiony zarządzeniem Ministra Ochrony Środowiska, Zasobów Naturalnych i Leśnictwa z dnia 12 listopada 1996 r. w sprawie uznania za rezerwat przyrody (M. P. nr 75, poz. 673). Aktualnie w granicach województwa kujawsko-pomorskiego obowiązuje zarządzenie Regionalnego Dyrektora Ochrony Środowiska w Bydgoszczy z dnia 29 stycznia 2016 r. w sprawie rezerwatu przyrody Bagno Mostki (Dz. Urz. Woj. Kuj-Pom. poz. 505).

Dla właściwego funkcjonowania rezerwatu i jego ochrony plan ochrony zgodnie art. 20 ustawy z dnia 16 kwietnia 2004 r. o ochronie przyrody (Dz. U. z 2018 r. poz. 1614) sporządza się na okres 20 lat. Zgodnie z art. 19 ust. 6 ustawy Regionalny Dyrektor Ochrony Środowiska ustanawia w drodze zarządzenia plan ochrony dla rezerwatu przyrody, sporządzony na podstawie art. 20 ww. ustawy.

Projekt planu ochrony dla rezerwatu przyrody „Bagno Mostki” został zaopiniowany przez: Nadleśnictwo Brodnica pismem z dnia 14 sierpnia 2018 r., znak ZG.7212.16.2018.BS, przez Radę Gminy Zbiczno uchwałą Nr XLVII/287/2018, z dnia 29 sierpnia 2018r., przez Regionalną Radę Ochrony Przyrody w Bydgoszczy uchwałą Nr 12/2018 z dnia 9 października 2018 roku.

W uzasadnieniu do uchwały Rady Gminy Zbiczno wskazano, że zapisy dot. ograniczania ruchu kołowego na terenie rezerwatu były podstawą do negatywnego zaopiniowania zarządzenia. W związku z przedmiotową opinią ponownie przeanalizowano możliwość udostępnienia części dróg na obszarze rezerwatu. Odstąpiono od działania polegającego na montażu znaków zakazu przy dwóch drogach w rezerwacie pomiędzy miejscowościami Czystebłota – Lipowiec, Czystebłota – Kaługa, docelowo mając na względzie potrzebę ich udostępnienia. Pozostałe drogi należy oznakować zakazem wjazdu. Jednocześnie należy zauważyć że udostępnienie dróg do ruchu kołowego powinno nastąpić w formie odrębnego zarządzenia na podstawie art. 15 ust 1 pkt 18 ustawy o ochronie przyrody, nie zaś w planie ochrony rezerwatu.

Projekt zarządzenia w sprawie ustanowienia planu ochrony dla rezerwatu przyrody „Bagno Mostki” został uzgodniony przez Wojewodę Kujawsko-Pomorskiego pismem znak WIR.IX.710.36.2018, z dnia 20 listopada 2018 r.

Obwieszczeniem z dnia 18 lipca 2017 r., znak WOP.6202.7.2017.KLD, Regionalny Dyrektor Ochrony Środowiska w Bydgoszczy zawiadomił o przystąpieniu do sporządzenia projektu planu ochrony dla torfowiskowego rezerwatu przyrody „Bagno Mostki”.

Obwieszczeniem z dnia 27 lipca 2018 r., znak WOP.6202.11.2018.JC.2, Regionalny Dyrektor Ochrony Środowiska w Bydgoszczy zawiadomił o możliwości udziału społeczeństwa w postępowaniu poprzez zapoznanie się z projektem planu ochrony i możliwości składania uwag i wniosków. Informacja została podana do publicznej wiadomości zgodnie z art. 19 ust. 1a ustawy z dnia 16 kwietnia 2004 r. o ochronie przyrody (Dz. U. z 2018 r. poz. 1614), art. 3 ust. 1 pkt. 11, art. 19 ustawy z dnia 3 października 2008 r. o udostępnieniu informacji o środowisku i jego ochronie, udziale społeczeństwa w ochronie środowiska oraz o ocenach oddziaływania na środowisko (Dz. U. z 2017 r. poz. 1405, ze zm.) i rozporządzenie Ministra Środowiska z dnia 12 maja 2005 r. w sprawie sporządzenia projektu planu ochrony dla parku narodowego, rezerwatu przyrody i parku krajobrazowego, dokonania zmian z w tym planie oraz ochrony zasobów tworów, i składników przyrody (Dz. U. Nr 94, poz. 794) oraz art. 49 ustawy z dnia 14 czerwca 1960 r. Kodeks postępowania administracyjnego (Dz. U. z 2017 r. poz. 1257).

Projekt planu ochrony zamieszczono również w publicznie dostępnym wykazie danych na Ekoportalu (nr karty: 1091/2018).

W ramach konsultacji społecznych rozpatrzono następujące uwagi:

1. Nadleśnictwo Brodnica pismem z dnia 14 sierpnia 2018 r.:
 - 1) *„Nadleśnictwo Brodnica informuje, że drogi w rezerwacie nie są objęte ruchem turystycznym i zamykanie ich szlabanami jest zbędne, a nawet może przynieść szkodę dla rezerwatu. Wobec braku szlabanów w całym nadleśnictwie ustawienie ich w proponowanych miejscach będzie czytelnym sygnałem, że we wszystkie inne drogi można bezkarnie wjechać. Takie działanie Nadleśnictwo opiniuje negatywnie, bowiem na pewno przyniesie więcej szkody, niż pożytku. Wnioskowana o wyłączenie z rezerwatu droga była wykorzystywana przez miejscową ludność na długo przed utworzeniem rezerwatu. Możliwość poruszania się po niej jest jej nabytym prawem. Poza tym, stanowi ona najkrótszy dojazd do sąsiednich kompleksów leśnych i Komendant Wojewódzki Straży Pożarnej nadał jej status dojazdu pożarowego. Zamknięcie tej drogi bezsprzecznie spowoduje falę niezadowolenia, co w konsekwencji może doprowadzić do reakcji szkodliwych dla rezerwatu, np. podpaień. Dlatego proszę o głęboką analizę przed podjęciem decyzji w tej sprawie”.*

Ponownie przeanalizowano możliwość udostępnienia części dróg na obszarze rezerwatu. Odstąpiono od działania polegającego na montażu znaków zakazu przy dwóch drogach w rezerwacie pomiędzy miejscowościami Czyszebłota – Lipowiec, Czyszebłota – Kaługa, docelowo mając na względzie potrzebę ich udostępnienia. Pozostałe drogi należy oznakować zakazem wjazdu. Jednocześnie należy zauważyć że udostępnienie dróg do ruchu kołowego powinno nastąpić w formie odrębnego zarządzenia na podstawie art. 15 ust 1 pkt 18 ustawy o ochronie przyrody, nie zaś w planie ochrony rezerwatu.
 - 2) *„Nadleśnictwo Brodnica pozytywnie opiniuje planowane działania ochronne (nr 2, 3, 4 i 5 w tabeli działań ochronnych). Usunięcie brzozy może zostać wykonane kosztem i staraniem Nadleśnictwa, w pozostałych przypadkach, tj. usunięcie odrostów oraz nalotów drzew i krzewów z powierzchni torfowiska, koszty i realizacja muszą pozostać po stronie Regionalnej Dyrekcji Ochrony Środowiska. Z mocy obowiązujących przepisów Nadleśnictwo Brodnica może finansować tylko działania związane z gospodarką leśną”.*

Kwestie finansowania nie są uwzględniane w zarządzeniu i w związku z uwagami nie wprowadzono żadnych zmian w zapisach niniejszego zarządzenia.
 - 3) *„Nadleśnictwo Brodnica pozytywnie opiniuje planowane działania ochronne pod warunkiem uwzględnienia w lokalizacji działań dodatkowych wydzielen, tj. 163b, 163c, 163f, 165a, 165h oraz 155g. Powyższe działanie może zostać zrealizowane kosztem i staraniem Nadleśnictwa”-* Uwzględniono dodatkowe proponowane lokalizacje wykonania działania (zabieg o charakterze trzebieży polegający na usunięciu 15% sosny).
 - 4) *Nadleśnictwo Brodnica pozytywnie opiniuje planowane działania ochronne (nr 7, 8, 9 w tabeli działań ochronnych). Wymienione w pkt 7, działanie polegające na budowie ścianki przeciwfiltracyjnej powinno zostać wykonane z trwalszych niż deski materiałów, np. z wykorzystaniem tzw. ścianki Larsena”.*

Uwzględniono możliwość wykonania działania w sposób zaproponowany przez Nadleśnictwo (tj. w postaci tzw. „ścianki Larsena”).
2. Generalna Dyrekcja Ochrony Środowiska w Warszawie e-mail z dnia 10 sierpnia 2018r w formie komentarzy do treści zarządzenia:
 - 1) *Zgodnie z informacjami ujętymi w SDF obszaru Ostoja Brodnicka PLH040036 jednym z przedmiotów ochrony występujących w przedmiotowym rezerwacie jest aldrowanda pęcherzykowata. Nie jest jasne dlaczego gatunek nie został ujęty.*

Uwzględniono i dodano informację dot. występowania na obszarze rezerwatu ww. gatunku.
 - 2) *Proszę o uzupełnienie charakterystyki zagrożenia nr 3 w załączniku nr 1 (istniejące/potencjalne, zewnętrzne/wewnętrzne).*

Uzupełniono opis zagrożenia.

3) Proszę o uszczegółowienie opisu zagrożenia w załączniku nr 1 pkt 3 związanego ze zmianami warunków hydrologicznych na terenie rezerwatu tj. na czym polega ta zmiana, czy tak jak to wskazano w SDF dochodzi do nadmiernego przesuszenia torfowiska.

Uszczegółowiono zapis zagrożenia.

4) Proszę o doprecyzowanie określenia „ciężkiego sprzętu”. Czy warunki wodno-gruntowe umożliwią we wskazanym okresie, użycie np. maszyn rolniczych i leśnych? Proszę o wskazanie jakim charakterze maszyny te będą używane - np. czy będzie to ciągnik wyposażony w rozdrabniacz?

Uszczegółowiono opis sprzętu. Dopuszczalne jest użycie ciężkiego specjalistycznego sprzętu do prac leśnych zarówno do wycinki jak i wywozu biomasy przystosowanego do prac na terenach podmokłych.

5) Z uwagi na różne technologie wykonywania prac polegających na usunięciu nalotu, które będą realizowane w tym samym wydzieleniu, wskazane jest doprecyzowanie ich lokalizacji np. na załączniku graficznym.

Wykonano odpowiedni załącznik graficzny do zarządzenia.

Najistotniejszym zagrożeniem dla przedmiotów ochrony w rezerwacie są niekorzystne warunki hydrologiczne rezerwatu i związana z tym ekspansja drzew i krzewów na powierzchni torfowiska. Istniejącymi zagrożeniami są także antropopresja i zbyt duży udział sosny w drzewostanach.

Zaplanowane działania ochronne mają na celu ograniczenie lub eliminację zidentyfikowanych zagrożeń poprzez:

- monitoring szaty roślinnej,
- usuwanie nalotu drzew i krzewów z powierzchni torfowiska,
- wycinkę brzozy z pasa terenu wokół torfowiska,
- budowę ścianki przeciwfiltracyjnej,
- zabiegi pielęgnacyjne w drzewostanach,
- montaż znaków zakazu wjazdu.

Monitoring ma na celu ocenę zmian w składzie i rozmieszczeniu kluczowych dla rezerwatu siedlisk i występujących w ich granicach fitocenozy, w odniesieniu do danych zawartych w dokumentacji do planu ochrony.

Zabiegi związane z przerzedzaniem i pielęgnacją drzewostanów mają na celu zwiększenie udziału gatunków liściastych w drzewostanie oraz docelowo przywrócenia właściwego składu gatunkowego drzewostanów. Usuwanie nalotu drzew i krzewów z powierzchni torfowiska, zarówno istniejących obecnie, jak i późniejszych odrostów, wycinka brzozy na obrzeżach torfowiska oraz budowa szczelnej ścianki to zabiegi zmierzające do poprawy warunków hydrologicznych i stanu torfowiska. Zabiegi związane z usuwaniem nalotu drzew i krzewów z części torfowiska (najlepiej zachowanej) należy prowadzić jesienią, przed pierwszymi przymrozkami, ze względu na występowanie gatunków z rodzaju *Sphagnum*, które są silnie uszkodzane w przypadku intensywnego poruszania się na torfowisku zimą, kiedy są zamrożone i bardziej podatne na uszkodzenia. Jedynie w części najbardziej przesuszonej, zdegradowanej (część wydzielenia 164c) dopuszcza się wykonanie zabiegu zimą (przy ujemnych temperaturach) z wykorzystaniem ciężkiego sprzętu kołowego ze względu na mniejszy udział torfowców. Z zabiegów ochronnych zostanie wyłączony północny fragment wydzielenia 164c stanowiący siedlisko 91D0 Bory i lasy bagienne, który zgodnie z ustaleniami zarządzenia Regionalnego Dyrektora Ochrony Środowiska w Bydgoszczy i Regionalnego Dyrektora Ochrony Środowiska w Olsztynie z dnia 5 stycznia 2017 r. w sprawie ustanowienia planu zadań ochronnych dla obszaru Natura 2000 Ostoja Brodnicka PLH040036 (Dz. Urz. Woj. Kuj-Pom. poz. 261) powinien zostać zachowany bez zabiegów oraz monitorowany.


Aby na bieżąco monitorować warunki wodne rezerwatu należy zainstalować w torfowisku automatyczne rejestratory poziomu wody.

W celu ograniczenia presji związanej z penetracją terenu rezerwatu oraz zagrożenia śmiertelności i płoszenia zwierząt, planuje się montaż znaków zakazu wjazdu na części dróg zlokalizowanych w rezerwacie.

Ze względu na uwarunkowanie przyrodnicze rezerwatu nie wskazano miejsc, w których może być prowadzona działalność wytwórcza, handlowa i rolnicza, jak również nie wskazano obszarów udostępnianych dla celów turystycznych, rekreacyjnych, sportowych, amatorskiego połowu ryb i rybactwa. Udostępnianie rezerwatu w celu badań naukowych i edukacyjnych należy rozpatrywać na podstawie art. 15 ust. 1 pkt. 24 ustawy o ochronie przyrody. Uzyskanie indywidualnej zgody na prowadzenie ww. czynności gwarantuje nadzór nad ich rodzajem i metodyką, mając na uwadze dbałość o zachowanie celu ochrony rezerwatu przyrody we właściwym stanie.

Nie wprowadza się dodatkowych ustaleń do studiów uwarunkowań i kierunków zagospodarowania przestrzennego gminy Zbiczno, miejscowych planów zagospodarowania przestrzennego, planów zagospodarowania przestrzennego województwa kujawsko-pomorskiego dotyczących eliminacji lub ograniczenia zagrożeń wewnętrznych i zewnętrznych. Brak ustaleń wynika z braku zagrożenia, którym można by przeciwdziałać poprzez ww. ustalenia.

Zgodnie z art. 20 ust. 6 ustawy o ochronie przyrody plan ochrony dla rezerwatu nie zawiera zakresu planu zadań ochronnych obszaru Natura 2000 Ostoja Brodnicka PLH040036. Dla obszaru Natura 2000 Ostoja Brodnicka PLH040036 ustanowiono plan zadań ochronnych zarządzeniem Regionalnego Dyrektora Ochrony Środowiska w Bydgoszczy i Regionalnego Dyrektora Ochrony Środowiska w Olsztynie z dnia 5 stycznia 2017 r. w sprawie ustanowienia planu zadań ochronnych dla obszaru Natura 2000 Ostoja Brodnicka PLH040036 (Dz. Urz. Woj. Kuj-Pom. poz. 261), którego zakres obejmuje teren rezerwatu „Bagno Mostki”.

REGIONALNY DYREKTOR
OCHRONY ŚRODOWISKA
W BYDGOSZCZY

Marja Dombrowicz